

Abonnez-vous
gratuitement
aux BSV de la région
Occitanie



A retenir

MILDIU

Les dégâts sont très importants sur feuilles et sur grappes. La pression est historiquement forte, ne baissez pas les bras jusqu'à la véraison et préservez le feuillage pour la qualité de la vendange.

BLACK-ROT

La pression monte. Une nouvelle sortie de symptômes sur grappes est attendue pour les 7-10 jours à venir.

VERS DE LA GRAPPE

Le vol de la 2ème génération est en cours en tous secteurs.

FLAVESCENCE DOREE

La date du 3ème traitement vous sera communiquée la semaine prochaine.

METEO

• Pour la période écoulée

La semaine a encore été très arrosée avec des forts orages le 7 juillet. Selon les secteurs, des cumuls allant de 15 à 60 mm sont enregistrés sur le réseau BSV mais localement les cumuls sont encore plus élevés. Depuis le 24 avril (date de la maturité des œufs de mildiou), le cumul atteint 400m sur le point météo de St Vincent Rive d'Olt.

• Pour les prochains jours

	Mer 12	Jeu 13	Ven 14	Sam 15	Dim 16
Températures	20-29	17-28	16-30	19-33	20-31
Tendances					

2 phases orageuses sont prévues : mardi 11 et samedi 15 juillet.

STADES PHENOLOGIQUES

Tableau des stades phénologiques

	Cépages	Grains de pois	Fermeture de la grappe	Début véraison
Vallée	Côt			
	Merlot			
Plateau	Côt			
	Merlot			

La véraison démarre sur les Gamay.



Directeur de publication :

Denis CARRETIER
Président de la Chambre
Régionale d'Agriculture
d'Occitanie
BP 22107
31321 CASTANET
TOLOSAN Cx
Tel 05.61.75.26.00

Dépôt légal : à parution

Comité de validation :
Syndicat de Défense des
vins AOC Cahors, Chambre
d'agriculture du Lot,
Chambre régionale
d'Agriculture d'Occitanie,
DRAAF Occitanie,
SODEPAC, Vinvalie Cave
des Côtes d'Olt

ÉCOPHYTO
RÉDUIRE ET AMÉLIORER
L'UTILISATION DES PHYTOS

Action pilotée par le Ministère
chargé de l'agriculture et le
ministère chargé de l'écologie,
avec l'appui financier de
l'Agence Française pour la
Biodiversité, par les crédits
issus de la redevance pour
pollutions diffuses attribués au
financement du plan Ecophyto.



Stade 33 : Fermeture de la grappe Stade 35 : début véraison
Photo CA8, Vinovallée 46 – stades selon échelle Eichhorn et Lorenz

PROPHYLAXIE

Cette année est à la fois chaude et humide, engendrant ainsi une pression très importante liée aux maladies fongiques.

La mise en place de mesures prophylactiques peut permettre de limiter les impacts de ces maladies :

- L'épamprage permet de diminuer le développement d'organes vert à proximité du sol qui sont autant de support pour des contaminations.
- Un relevage et un écimage soignés permettent de limiter la progression du mildiou et du black-rot en diminuant l'humidité présente dans les souches, en permettant une meilleure pénétration des applications et en éliminant les symptômes présents sur les jeunes feuilles.
- L'effeuillage pratiqué dès la nouaison permet une meilleure aération des grappes, une mise à la lumière des grains, une meilleure pénétration des produits et freine ainsi le développement du botrytis et de l'oïdium.

MILDIOU (*Plasmopara viticola*)

• Situation au vignoble

Les symptômes de mildiou sont omniprésents au vignoble que ce soit sur feuille ou sur grappe. La pression semble plus marquée en vallée et des pertes importantes de récolte sont à déplorer.

Des parcelles avec plus de 70% de pertes sont signalées. Les Merlots sont particulièrement impactés avec une progression très rapide des symptômes sur grappes.

Évaluation du risque : Les symptômes sont omniprésents au vignoble.

La pression exercée par le mildiou est inédite depuis plus de 30 ans. La situation est très préoccupante et il est important de maintenir une protection jusqu'à la véraison pour tenter de sauver la récolte.



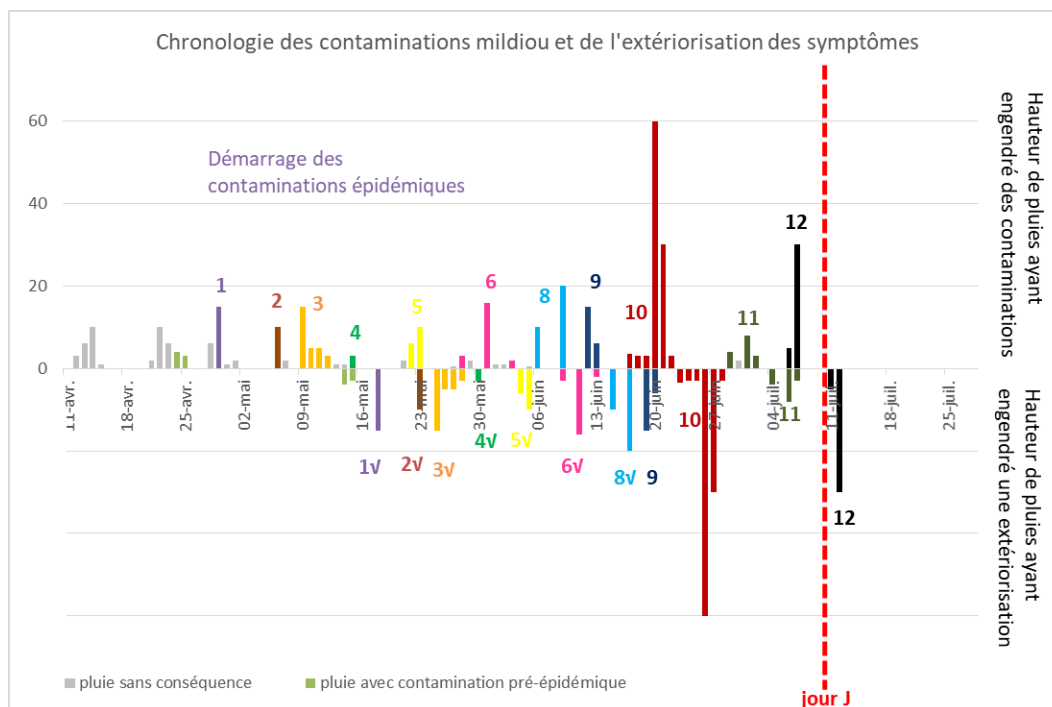
Techniques alternatives : L'utilisation de moyens de bio-contrôle est possible et peut aider dans la gestion du mildiou. Consultez la liste des produits de bio-contrôle en [clicquant ici](#).



Mildiou sur feuilles sur Côt- Photo CA46



Mildiou sur grappes sur Côt – Photo CA46



Les histogrammes positifs indiquent la pluviométrie moyenne enregistrée sur Cahors et son impact en termes de contaminations Mildiou (hors repiquages).

Les histogrammes négatifs rappellent la hauteur de la pluie et la date correspond à la sortie des symptômes liée à cette pluie (date théorique à droite du trait rouge ou réelle à gauche de ce trait). Une croix sur ces sorties indique que la sortie théorique n'a pas été observée au vignoble, le signe √ indique une observation de ces symptômes.

BLACK ROT (*Guignardia bidwellii*)

• Situation au vignoble

Des sorties sont en cours sur grappes et sont possibles jusqu'à véraison.

Évaluation du risque : Les symptômes progressent toujours sur grappes.

Le risque de contamination sur grappes perdure jusqu'à la fermeture complète de la grappe sur les parcelles saines. Sur les parcelles déjà impactées, les symptômes sur grappes peuvent progresser de proche en proche jusqu'à la véraison.

BOTRYTIS (*Botrytis cinerea*)

• Éléments de biologie

Les conditions de l'année, chaudes et humides sont favorables au Botrytis. De plus, les baies impactées par la grêle, les maladies ou les vers de la grappe sont aussi des portes d'entrée pour ce champignon.

• Situation au vignoble

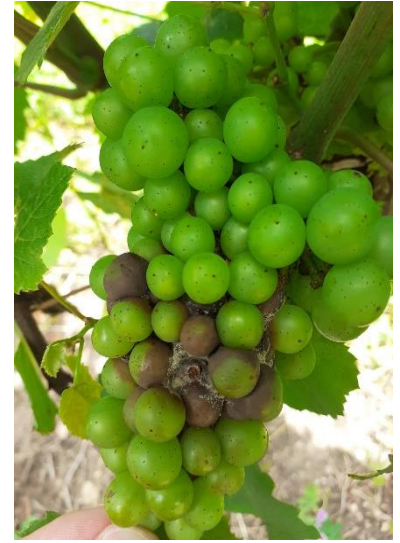
Des symptômes sont observés, essentiellement sur des blancs.

Évaluation du risque : Le risque de Botrytis reste élevé.

Le stade « fermeture de la grappe » est un des stades clés de la gestion du Botrytis.



Techniques alternatives : L'utilisation de moyens de bio-contrôle est possible et efficace. Consultez la liste des produits de bio-contrôle en [cliquant ici](#).



Botrytis sur Chardonnay – Photo CA46

OÏDIUM (*Erysiphe necator*)

• Situation au vignoble

Signalement de quelques symptômes sur grappes dans des situations très humides.

Évaluation du risque : Les conditions climatiques ont été et sont toujours favorables à l'oïdium.

Sur parcelle saine, un risque de contamination existe jusqu'à la fermeture complète de la grappe. La protection peut donc être stoppée sur l'ensemble des parcelles saines.

Sur parcelle présentant des symptômes, il faut rester vigilant jusqu'à la véraison afin de limiter la propagation du champignon.

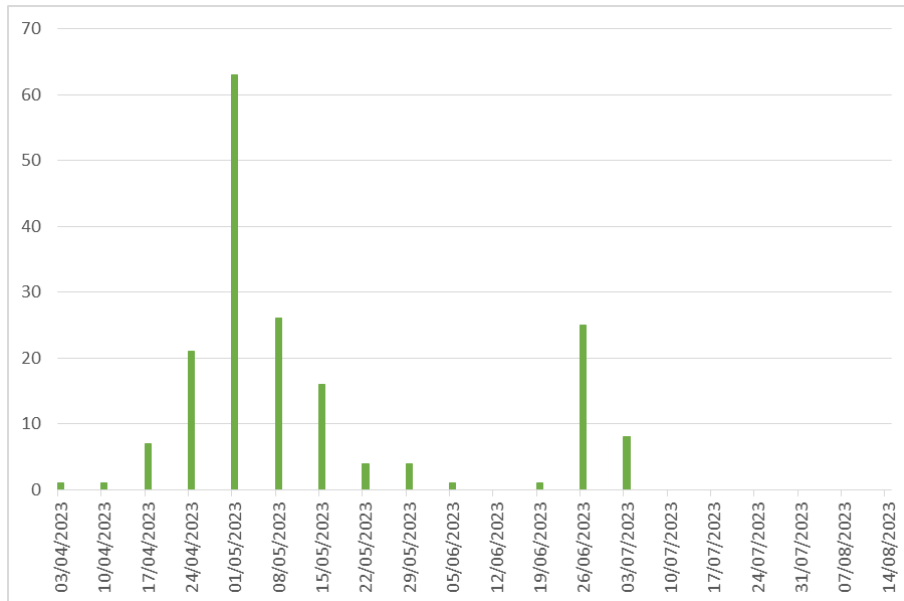


Techniques alternatives : L'utilisation de moyens de bio-contrôle est possible et efficace. Consultez la liste des produits de bio-contrôle en [cliquant ici](#).

VERS DE LA GRAPPE *(Lobesia botrana)*

• Situation au vignoble

Les captures diminuent. Quelques perforations sont observées.



• Modélisation (LOB, IFV)

Le modèle indique que des perforations peuvent être observées.

Évaluation du risque : Le 2^{ème} vol se termine. Des perforations sont observées.

Il est maintenant trop tard pour mettre en œuvre une stratégie de gestion sur les rares parcelles fortement impactées en G1.



Techniques alternatives : La confusion sexuelle est une méthode de lutte biologique.
<https://www.vignevin-occitanie.com/fiches-pratiques/confusion-sexuelle/>

CICADELLE VERTE *(Empoasca vitis)*

• Situation au vignoble

Les populations larvaires sont en augmentation. Les grillures sont de plus en plus présentes.

Évaluation du risque : Le seuil de risque est loin d'être atteint.



Seuil indicatif de risque : 100 larves de cicadelle pour 100 feuilles

Techniques alternatives : Des solutions de biocontrôle existent. Elles sont à appliquer sur des larves jeunes ou de manière « préventive ». Par exemple, l'application d'argile comme barrière physique

FLAVESCENCE DOREE *(Scaphoideus titanus)*

• Situation au vignoble

Des symptômes de jaunisse ont été observés sur Chardonnay, notamment.

Évaluation du risque : Les dates d'intervention ont été fixées par la DRAAF :

L'arrêté préfectoral est publié sur le site de la DRAAF, retrouvez-le en cliquant [ICI](#).

T3	en conventionnel : à réaliser sur les populations adultes, selon analyse de risque (dates à préciser ultérieurement) en AB : 10j après le T2, selon analyse de risque (24 juin au 4 juillet)	A définir Terminé
-----------	---	-----------------------------

Le T3 n'est obligatoire que sur les parcelles de vigne-mères.

Dans tous les autres cas, sa réalisation est soumise à l'analyse de risque et est conseillée si :

- présence de foyers (parcelle à plus de 20%) dans l'environnement des parcelles lors de la prospection 2022 (ou antérieurement),
- présence de friches de vigne dans l'environnement proche,
- présence de pieds FD dans la parcelle...

Penser à enlever tout pied atteint dès sa détection.

Mesures prophylactiques : l'épamprage permet aux larves de cicadelles de remonter dans la végétation. Il faut épamprer avant le traitement afin d'en augmenter l'efficacité.

DIVERS

Les carences en fer sont toujours bien marquées ainsi que les carences en potasse et magnésium.

Des symptômes d'esca sont signalés ainsi que des cas de plus en plus fréquents d'apoplexie.

De l'asphyxie racinaire est observée suite aux forts orages quand l'eau a stagné dans les parcelles.

Prochain BSV, le 18 juillet

REPRODUCTION DU BULLETIN AUTORISÉE SEULEMENT DANS SON INTÉGRALITÉ (REPRODUCTION PARTIELLE INTERDITE)

Ce bulletin de santé du végétal a été préparé par l'animateur filière viticulture de la Chambre d'Agriculture du Tarn et élaboré sur la base des observations réalisées par la Chambre d'Agriculture du Lot, SODEPAC, CAPEL, Vitivista, Vivalia Cave des Côtes d'Olt et les agriculteurs observateurs.

Ce bulletin est produit à partir d'observations ponctuelles. S'il donne une tendance de la situation sanitaire régionale, celle-ci ne peut pas être transposée telle quelle à la parcelle. La CRA d'Occitanie dégage donc toute responsabilité quant aux décisions prises par les agriculteurs pour la protection de leurs cultures et les invite à prendre ces décisions sur la base des observations qu'ils auront réalisées et en s'appuyant sur les préconisations issues de bulletins techniques.