

Abonnez-vous
gratuitement
aux BSV de la région
Occitanie



A retenir

MILDIU	Les symptômes progressent au vignoble avec des dégâts sur feuilles et grappes.
BLACK-ROT	Des sorties sont en cours directement liées aux orages du mois de juin
VERS DE LA GRAPPE	Le vol de la 2 ^e génération débute sur tous les secteurs
FLAVESCENCE DOREE	T2 Conventuel : 18 au 27 juin



Directeur de publication :

Denis CARRETIER
Président de la Chambre
Régionale d'Agriculture
d'Occitanie
BP 22107
31321 CASTANET
TOLOSAN Cx
Tel 05.61.75.26.00

Dépôt légal : à parution

Comité de validation :
Syndicat de Défense des vis
AOC Cahors, Chambre
d'agriculture du Lot,
Chambre régionale
d'Agriculture d'Occitanie,
DRAAF Occitanie,
SODEPAC, Vinotalie Cave
des Côtes d'Olt

ÉCOPHYTO
RÉDUIRE ET AMÉLIORER
L'UTILISATION DES PHYTOS

Action pilotée par le Ministère
chargé de l'agriculture et le
ministère chargé de l'écologie,
avec l'appui financier de
l'Agence Française pour la
Biodiversité, par les crédits
issus de la redevance pour
pollutions diffuses attribués au
financement du plan Ecophyto.



Note Nationale
Biodiversité



Cette note vise à accompagner la démarche agro-écologique portée par le Bulletin de Santé du Végétal.
Elle propose une synthèse de 2 pages sur un volet biodiversité associé à la santé générale des agro-écosystèmes.

Flore des bords de champs & santé des agro-écosystèmes






Consultez la note nationale sur [Ecophytopic](https://ecophytopic.fr)

METEO

• Pour la période écoulée

La semaine a été ponctuée d'orages très violents. Sur le réseau météo du BSV, les cumuls vont de 50 à 150mm sur la semaine écoulée.

• Pour les prochains jours

	Mer 28	Jeu 29	Ven 30	Sam 1er	Dim 2
Températures	15-29	16-24	15-22	14-23	15-25
Tendances					

STADES PHENOLOGIQUES



Stade 29 – Grains de plomb

Stade 31 : Grains de pois

Stade 33 : Fermeture de la grappe

Photos CA81 – stades selon échelle Eichhorn et Lorenz

Tableau des stades phénologiques

	Cépages	Grains de plomb	Grains de pois	Fermeture de la grappe
Vallée	Côt			
	Merlot			
Plateau	Côt			
	Merlot			

La fermeture de la grappe est imminente. De la coulure et du millerandage sont signalés.

PROPHYLAXIE

Cette année est à la fois chaude et humide, engendrant ainsi une pression liée aux maladies fongiques très importante.

La mise en place de mesures prophylactiques peut permettre de limiter les impacts de ces maladies :

- L'épamprage permet de diminuer le développement d'organes vert à proximité du sol qui sont autant de support pour des contaminations.
- Un relevage et un écimage soignés permettent de limiter la progression du mildiou et du black-rot en diminuant l'humidité présente dans les souches, en permettant une meilleure pénétration des applications et en éliminant les symptômes présents sur les jeunes feuilles.
- L'effeuillage pratiqué dès maintenant permet une meilleure aération des grappes, une mise à la lumière des grains, une meilleure pénétration des produits et freine ainsi le développement du botrytis et de l'oïdium.

MILDIOU (*Plasmopara viticola*)

• Situation au vignoble

Grosse sortie de symptômes sur feuilles et sur grappes en tous secteurs et sur toutes les parcelles. Malgré tout la pression est plus marquée en vallée et des pertes de récolte sont à déplorer. Tous les programmes de protection sont mis à mal.

• **Modélisation** (Potentiel Système IFV)

La modélisation indique une pression et des contaminations dans le cadre de parcelles indemnes de mildiou. Elle ne tient pas compte de la pression induite par la présence de symptômes et le risque de repiquages.

Situation au 26 juin : La pression est en hausse.

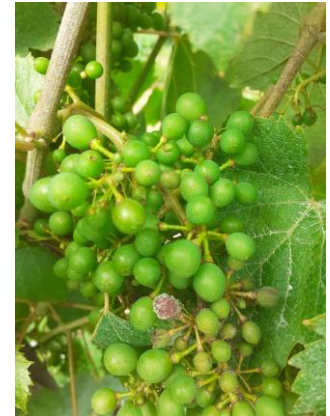
Des contaminations épidémiques ont été modélisées les 19, 20, 21 et 22 juin sur tous les secteurs.

Simulation du 27 juin au 4 juillet : La pression devrait rester forte sur tous les secteurs.

Des contaminations épidémiques sont modélisées dès 3mm sur tous les secteurs.

Évaluation du risque : Les symptômes progressent fortement sur toutes les parcelles et la situation est particulièrement explosive et notamment sur les grappes. Les sorties s'enchaînent rapidement suite aux différents épisodes pluvieux.

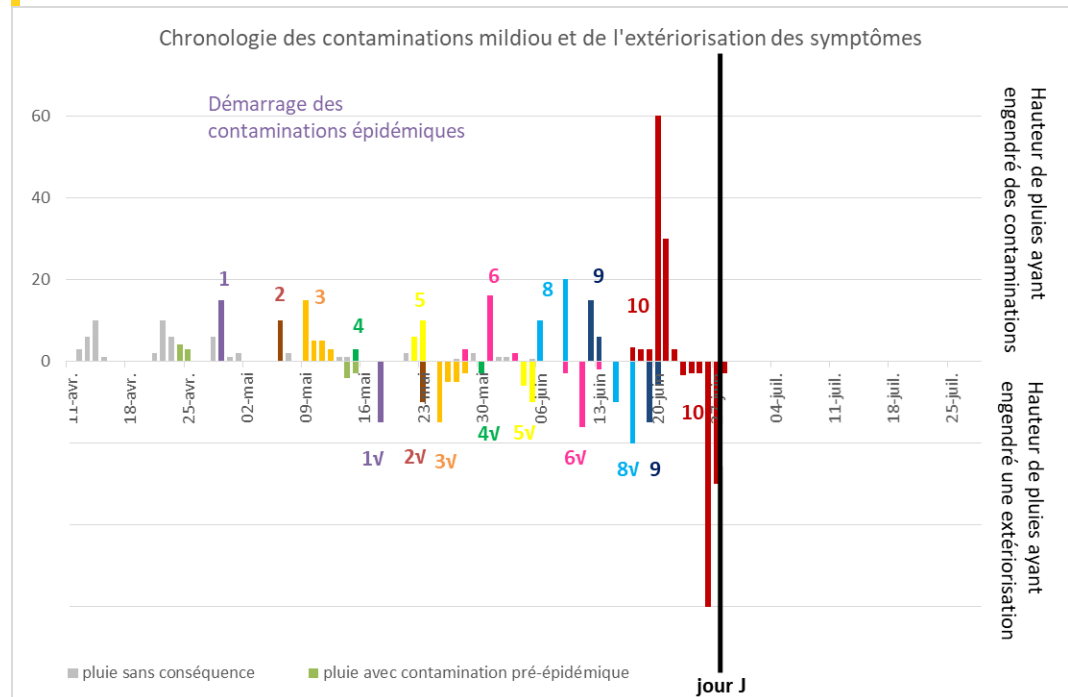
Des contaminations peuvent se produire dès 3mm. De plus, en présence de symptômes, des repiquages peuvent se produire même en présence d'une simple rosée matinale. Le caractère imprévu et orageux des passages pluvieux incite à la plus grande prudence.



Mildiou sur grappe juin 2023 - Photo CA46



Techniques alternatives : L'utilisation de moyens de bio-contrôle est possible et peut aider dans la gestion du mildiou. Consultez la liste des produits de bio-contrôle en [cliquant ici](#).



Les histogrammes positifs indiquent la pluviométrie moyenne enregistrée sur Cahors et son impact en termes de contaminations Mildiou (hors repiquages).

Les histogrammes négatifs rappellent la hauteur de la pluie et la date correspond à la sortie des symptômes liée à cette pluie (date théorique à droite du trait rouge ou réelle à gauche de ce trait). Une croix sur ces sorties indique que la sortie théorique n'a pas été observée au vignoble, le signe √ indique une observation de ces symptômes

BLACK ROT (*Guignardia bidwellii*)

• **Situation au vignoble**

Des sorties sont observées sur feuilles et sur grappes sur de nombreux secteurs. La phase d'exteriorisation est en cours.

Évaluation du risque : Des symptômes apparaissent sur grappes et correspondent aux contaminations survenues lors de la nouaison. Surveillez vos parcelles.

Un risque de contamination existe pour chaque pluie significative. Sur les parcelles déjà impactées, un risque de repiquage existe en présence d'eau libre (pluie ou rosée). Restez très vigilants.

BOTRYTIS (*Botrytis cinerea*)

• **Éléments de biologie**

Le développement du champignon est dépendant de nombreux facteurs :

- de la sensibilité variétale ;
- de la climatologie de la campagne ;
- du déroulement de la floraison.

Les capuchons floraux et autres débris végétaux peuvent, par exemple, être colonisés par le champignon et rester emprisonnés dans la grappe. Ils pourront alors être à l'origine d'une attaque ultérieure sur les baies ;

- de la prophylaxie mise en œuvre sur les parcelles. A savoir :
 - la maîtrise de la vigueur,
 - l'aération des grappes et la création d'un microclimat défavorable au champignon, avec notamment l'effeuillage à nouaison,
 - la limitation des portes d'entrée par une bonne gestion des risques vers de grappe et oïdium.

• **Situation au vignoble**

Des symptômes sont observés sur quelques baies, sur cépages blancs.

Évaluation du risque : Les conditions humides de l'année sont favorables au développement de ce champignon. Le risque de Botrytis est accru sur parcelles grêlées.

Le stade « fermeture de la grappe » est un des stades clés de la gestion du Botrytis.

OÏDIUM (*Erysiphe necator*)

• **Éléments de biologie**

Pour rappel, la durée d'incubation de cette maladie est longue et les contaminations sont généralement visibles, 3 semaines-1 mois après la phase de contamination.

• **Situation au vignoble**

Signalement de symptômes sur grappes dans des situations très humides.

Évaluation du risque : Les contaminations printanières s'extériorisent.

Sur parcelle saine, un risque de contamination existe jusqu'à la fermeture complète de la grappe. Une fois ce stade atteint, la protection peut être stoppée.

Sur parcelle présentant des symptômes, il faut rester vigilant jusqu'à la véraison afin de limiter la propagation du champignon.

Les conditions climatiques ont été et sont toujours favorables à l'oïdium tout comme la présence d'humidité matinale et la densité de feuillage. Surveillez les sorties éventuelles.



Techniques alternatives : L'utilisation de moyens de bio-contrôle est possible et efficace. Consultez la liste des produits de bio-contrôle en [cliquant ici](#).

VERS DE LA GRAPPE (Lobesia botrana)

• Situation au vignoble

Les captures reprennent en tous secteurs.

• Modélisation (LOB, IFV)

Le modèle indique le début des pontes pour fin de semaine.

Évaluation du risque : Le vol a démarré. Surveillez l'apparition des pontes.



Techniques alternatives : La confusion sexuelle est une méthode de lutte biologique.
<https://www.vignevin-occitanie.com/fiches-pratiques/confusion-sexuelle/>

CICADELLE VERTE (Empoasca vitis)

• Situation au vignoble

Les populations larvaires augmentent.

Évaluation du risque : La gestion du ravageur repose sur une surveillance des populations larvaires. Ce ne sont pas les adultes mais les larves qui sont à l'origine des dégâts de grillure.

Seuil indicatif de risque : 100 larves de cicadelle pour 100 feuilles

Techniques alternatives : Des solutions de biocontrôle existent. Elles sont à appliquer sur des larves jeunes ou de manière « préventive ». Par exemple, l'application d'argile comme barrière physique



Larves de cicadelles vertes à 2 stades différents L2 et L4

FLAVESCENCE DOREE (Scaphoideus titanus)

• Situation au vignoble

Les éclosions sont terminées dans la cage d'émergence.

Évaluation du risque : Les dates d'intervention ont été fixées par la DRAAF :

L'arrêté préfectoral est publié sur le site de la DRAAF, retrouvez-le en cliquant [ICI](#).

T1	du 3 au 12 juin	Terminé
T2	en conventionnel : 15 jours après le T1 soit du 18 au 27 juin en AB : 10 jours après le T1 soit du 13 au 22 juin	En cours Terminé
T3	en conventionnel : à réaliser sur les populations adultes, selon analyse de risque (dates à préciser ultérieurement) en AB : 10j après le T2, selon analyse de risque (24 juin au 4 juillet)	A définir En cours

Le T3 n'est obligatoire que sur les parcelles de vigne-mères.

Dans tous les autres cas, sa réalisation est soumise à l'analyse de risque et est conseillée si :

- présence de foyers (parcelle à plus de 20%) dans l'environnement des parcelles lors de la prospection 2022 (ou antérieurement),
- présence de friches de vigne dans l'environnement proche,
- présence de pieds FD dans la parcelle...

Penser à enlever tout pied atteint dès sa détection.

Mesures prophylactiques : l'épamprage permet aux larves de cicadelles de remonter dans la végétation. Il faut épamprer avant le traitement afin d'en augmenter l'efficacité.

DIVERS

Les **carences en fer** sont toujours bien marquées ainsi que les carences en potasse et magnésium. L'érythrose remonte sur les jeunes feuilles de quelques parcelles

Prochain BSV, le 4 juillet

REPRODUCTION DU BULLETIN AUTORISÉE SEULEMENT DANS SON INTÉGRALITÉ (REPRODUCTION PARTIELLE INTERDITE)

Ce bulletin de santé du végétal a été préparé par l'animateur filière viticulture de la Chambre d'Agriculture du Tarn et élaboré sur la base des observations réalisées par la Chambre d'Agriculture du Lot, SODEPAC, CAPEL, Vitivista, Vinovalie Cave des Côtes d'Olt et les agriculteurs observateurs.

Ce bulletin est produit à partir d'observations ponctuelles. S'il donne une tendance de la situation sanitaire régionale, celle-ci ne peut pas être transposée telle quelle à la parcelle. La CRA d'Occitanie dégage donc toute responsabilité quant aux décisions prises par les agriculteurs pour la protection de leurs cultures et les invite à prendre ces décisions sur la base des observations qu'ils auront réalisées et en s'appuyant sur les préconisations issues de bulletins techniques.