



**AGRICULTURES
& TERRITOIRES**
CHAMBRE D'AGRICULTURE
OCCITANIE

**BULLETIN DE
SANTÉ DU VÉGÉTAL**
ÉCOPHYTO

BULLETIN DE SANTE DU VEGETAL

Maraîchage

EDITION MIDI-PYRENEES

N°14 – 5 octobre 2023

Abonnez-vous
gratuitement
aux BSV de la région
Occitanie



A retenir



SALADE

Chenilles phytophages : piégeage en diminution, mais la pression reste élevée

Thrips : toujours des dégâts en culture, pression toujours élevée

Rhizoctonia : risque toujours présent du fait des températures élevées

Mildiou : attention aux rosées et brouillards matinaux couplés à la baisse des températures qui accentuent le risque notamment en zone de piémont

CELERI

Septoriose : période toujours à risque

Mouches : pas de captures sur la dernière quinzaine, quelques dégâts observés, risque faible

POIREAU

Thrips : maintenez la surveillance, le risque reste élevé

Mouche mineuse et teigne : maintenez la vigilance sur vos parcelles, ravageurs et dégâts toujours signalés

Alternaria : plusieurs signalements, le risque augmente

CHOU

Chenilles phytophages : la pression se maintient, restez vigilant

Pucerons cendrés : la pression augmente, surveillez les parcelles

Alternaria : le risque augmente

CAROTTE

Mouches : vol toujours en cours, restez vigilant

Alternaria, Oïdium : le risque augmente

Cliquez sur les cultures ci-dessus pour être redirigé vers les sections correspondantes du BSV.

Directeur de publication :

Denis CARRETIER
Président de la Chambre
Régionale d'Agriculture
d'Occitanie
BP 22107
31321 CASTANET
TOLOSAN Cx
Tel 05.61.75.26.00

Dépôt légal : à parution

Comité de validation :
Chambre d'Agriculture de Hte-
Garonne, Chambre régionale
d'Agriculture d'Occitanie,
DRAAF Occitanie, Euralis

ÉCOPHYTO
RÉDUIRE ET AMÉLIORER
L'UTILISATION DES PHYTOS

Action du plan Ecophyto pilotée
par les ministères en charge de
l'agriculture, de l'écologie, de la
santé et de la recherche, avec
l'appui technique et financier de
l'Office français de la
Biodiversité

METEO

- **Prévisions du 5 au 10 octobre 2023** (Source : Météo France pour la région Occitanie)

	Jeu 5	Ven 6	Sam 7	Dim 8	Lun 9	Mar 10
Températures °C (min - max)	9-28	6-29	7-29	12-29	12-28	11-28
Tendances						

ETP (Evapo Transpiration Potentielle) de la semaine écoulée :

	Mer 27 sept	Jeu 28	Ven 29	Sam 30	Dim 1 ^{er} oct	Lun 2	Mar 3
ETP (mm)	5,1	4,7	4,4	3,8	5,4	5,3	3,5

*Station de Toulouse Blagnac

Tendance pour les jours suivants (Source : Météo France pour la région Occitanie)

Semaine 41 : après un début de semaine encore très chaud et sec, le temps pourrait être plus humide et perturbé avec des températures qui devraient baisser progressivement pour se rapprocher des normales de saison.

ÉTAT GENERAL DES CULTURES

Les derniers jours ont encore été marqués par de fortes chaleurs.

Les nuits plus longues et plus fraîches favorisent le développement des maladies fongiques. Attention aux irrigations qui sont encore parfois trop importantes par rapport aux besoins actuels.

Les cultures d'automne en plein champ sont saines dans l'ensemble, cependant quelques symptômes fongiques sont signalés (alternaria sur poireaux, carottes et choux, oïdium sur carottes, rhizoctone sur salades) ; à noter, toujours la pression élevée des chenilles (noctuelles, teignes, piérides).



SALADE

Retrouvez [ici](#) une note technique sur la prophylaxie et les méthodes alternatives en production de salades.

- **Stades physiologiques**

Les observations ont été faites sur des parcelles correspondant à des stades allant de 60 % de la taille finale au stade de récolte.

- **Pucerons** (dont *Myzus persicae*, *Nasonovia ribisnigri*...)

Pas de présence significative de puceron signalée sur la dernière quinzaine.

Evaluation du risque : Faible à ce jour.

- **Thrips** (*Thrips tabaci*, *Frankliniella occidentalis*)

Les thrips (individus et dégâts) sont toujours présents en culture. Les salades de type feuille de chêne restent les plus touchées. On trouve jusqu'à 75% des plants impactés sur une parcelle de référence.

Evaluation du risque : Toujours élevé du fait du maintien d'un temps chaud et sec et des irrigations moins importantes qu'en été.



Thrips sur salade : Dégâts et individus – Photos CA31

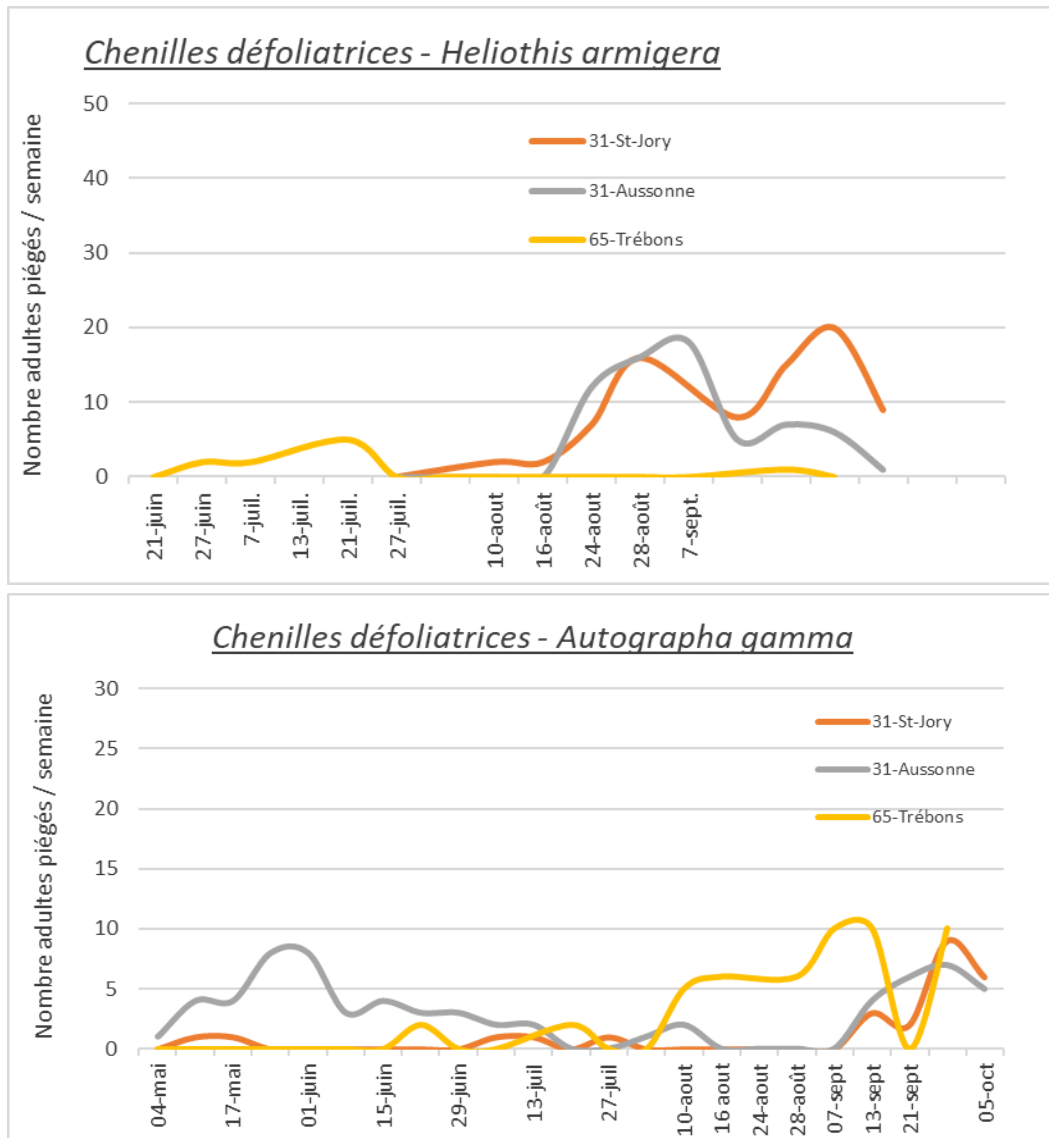
- **Chenilles défoliatrices** (*Autographa gamma*, *Heliothis armigera*)

Des chenilles sont toujours repérées et des adultes piégés (*Heliothis armigera* et *Autographa gamma*). Plusieurs plants des parcelles de référence présentent des traces de chenille (individus, dégâts ou déjections), notamment sur les stades proches de la récolte.



Papillon et chenille *Heliothis armigera*, papillon et chenille *Autographa gamma*- photos CA31

Évaluation du risque : Le risque se maintient.



- **Mildiou** (*Bremia lactucae*)

Des symptômes signalés dans le sud de la Haute-Garonne (proche des Pyrénées).

Évaluation du risque : Le risque augmente avec la baisse des températures, les rosées et brouillards matinaux ; plus particulièrement en zone de piémont.

Rappel des conditions à risque : périodes prolongées de temps frais, humide et nuageux et / ou longues périodes d'humectation des feuilles le matin ; avec des températures nocturnes de l'ordre de 5 à 10°C et diurnes variant entre 12 et 20°C.

- **Rhizoctone brun** (*Thanatephorus cucumeris* ou *rhizoctonia solani*)

La maladie est toujours bien présente avec des pertes parfois significatives. Veillez à maîtriser l'irrigation à l'approche de la récolte pour limiter l'hygrométrie au niveau du collet.

Evaluation du risque : Toujours présent du fait des températures encore élevées.

Mesures prophylactiques : Contrôlez impérativement vos irrigations : pas d'excès d'eau sur les salades bien développées.



Rhizoctone brun - photo CA31

OIGNON

Retrouvez [ici](#) une note technique sur la prophylaxie et les méthodes alternatives en production d'oignon.

Les récoltes de plein champ touchent à leur fin dans un contexte relativement sain du fait des conditions climatiques exceptionnelles de ce début d'automne.

CELERI BRANCHE

Retrouvez [ici](#) une note technique sur la prophylaxie et les méthodes alternatives en production de céleri.

- **Stades physiologiques**

Les observations ont été faites sur des plants atteignant environ 60% du stade de développement.

- **Septoriose** (*Septoria apiicola*)

Quelques symptômes sur parcelles flottantes sans extension à ce jour du fait des conditions climatiques actuelles mais des dégâts plus significatifs dans les Hautes-Pyrénées sur céleri rave. Pas de symptôme sur la parcelle de référence.

Evaluation du risque : Le risque augmente dès lors que les brouillards et la rosée s'installent.



Tâches de septoriose sur céleri - photos CA31

Prophylaxie :

- Eviter, par une bonne gestion de l'irrigation, une trop forte humidité dans la culture : pas d'arrosage en fin de journée !
- Eviter les excès d'azote.
- Respecter la rotation des cultures.

- **Mouche du céleri** (*Philophylla heraclei*)

Quelques symptômes observés sur la parcelle de référence et sur les parcelles flottantes. Pas de capture sur les pièges sur la dernière quinzaine.

Evaluation du risque : Faible du fait de l'absence de piégeage et des dégâts observés mais il faut rester vigilant à cette période de l'année qui correspond traditionnellement au second vol.



Symptôme et mouche du céleri - Photo CA31

POIREAU

Retrouvez [ici](#) une note technique sur la prophylaxie et les méthodes alternatives en production de poireaux.

- **Stades physiologiques**

La parcelle de référence a été plantée mi-juin, la récolte a commencé.

- **Mouche mineuse** (*Phytomyza* ou *Napomyza gymnostoma*)

La mouche est toujours présente sur la parcelle de référence sans impact sur le rendement (feuilles éliminées au parage, pas d'éclatement de fût) ; pas de signalement significatif par ailleurs.

Évaluation du risque : Le risque reste présent à cette période de l'année sur les parcelles où elle était déjà présente les années précédentes.

Techniques alternatives : La maîtrise de ce ravageur étant difficile, il est fortement conseillé d'utiliser des filets pour protéger les cultures dès la plantation.



Piqures nutritionnelles et dégâts de mouche mineuse - Photos CA31

- **Teigne** (*Acrolepiopsis assectella*)

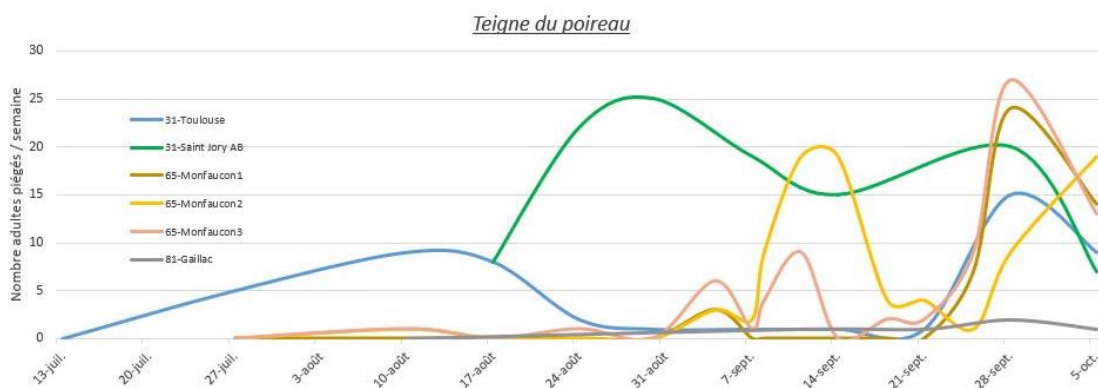
Des dégâts sont toujours signalés sur l'ensemble de la région avec détection de larves à différents stades.

Observez attentivement vos parcelles y compris sous filet.

Évaluation du risque : toujours élevé. Soyez très vigilant.



Dégâts et larve de teigne sur poireau - Photo CA81



- **Thrips (*Thrips tabaci*)**

Pas de thrips (adultes et larves) observés sur le feuillage de la parcelle de référence. Sur parcelles flottantes, les piqûres sont généralement limitées et les larves assez peu présentes.

On observe des différences d'impact assez significatives suivant les variétés.

Les irrigations par aspersion et les bassinages limitent efficacement le développement des thrips. Dans la mesure où les conditions climatiques automnales s'installent, veillez à réaliser les aspersion par temps chaud et sec, le feuillage doit impérativement être sec le soir. De même, il faut éviter que l'eau stagne dans les passe-pieds.



Thrips sur poireaux et dégâts - photos CA31

Evaluation du risque : Le risque reste élevé avec le temps encore chaud annoncé, condition qu'affectent les thrips. Surveillez vos parcelles.

Prophylaxie :

- Respecter les durées de rotation ;
- Choisir une zone avec des parcelles avoisinantes sans allium ;
- Veiller au choix variétal (il a été constaté une différence d'attractivité des variétés mais aussi de sensibilité du feuillage).
- Etre rigoureux dans les observations : les populations baissent parfois « naturellement » durant le plein été.
- Les premières feuilles ne sont pas toutes présentes à la récolte (variable selon les variétés) : selon le niveau de dégâts (cf. grille établie par la profession) et de pression, il n'est pas forcément nécessaire d'intervenir trop précocement (par exemple pour préserver des feuilles qui seront éliminées au parage).

Technique alternative : Les bassinages contrarient l'installation et le développement des thrips.

- **Alternaria** (*Alternaria porri*) **Mildiou** (*Phytophthora porri*)

Des taches d'*Alternaria* sont signalées dans deux départements (81, 65), notamment sur les variétés hybrides ou cultivées sous filet.

Evaluation du risque : Le risque est toujours présent : l'*alternaria* se développe en conditions chaudes et humides. Attention donc au positionnement des irrigations : par temps chaud et sec uniquement.

Techniques alternatives :

- Ajuster la fertilisation azotée (sensibilité de la plante augmentée en cas d'excès)

- Limiter les blessures pour éviter les contaminations

- Mesures limitant l'hygrométrie sur la parcelle : arrosage le matin, espacement entre les plants, limitation des adventices.



Tâches d'*Alternaria* - Photo CA31

CAROTTE

Retrouvez [ici](#) une note technique sur la prophylaxie et les méthodes alternatives en production de carottes.

- **Stades physiologiques**

Les semis des parcelles de référence ont eu lieu en mai, juin et juillet.

- **Maladies du feuillage** : **Alternaria** (*Alternaria dauci*), **Oïdium** (*Erysiphe heraclei*, *Leveillula taurica* et *lanuginosa*)

Des symptômes ont été observés sur les parcelles de référence (20 à 100% des pieds atteints, selon la situation de la parcelle, l'une étant en milieu plus humide).

Évaluation du risque : Pour l'oïdium, le risque augmente du fait des écarts de température jour / nuit toujours importants. Pour l'*alternaria*, l'augmentation de l'hygrométrie et les températures encore élevées en journée maintiennent le risque.

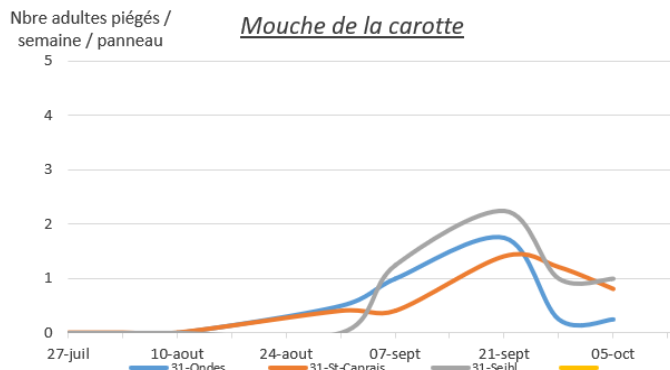


Oïdium (feutrage blanc) et *Alternaria* (aspect brûlé) sur feuillage de carotte – Photo CA31

- **Mouche de la carotte** (*Chamaepsila rosae*)

Le vol se poursuit même si moins de mouches ont été capturées la dernière quinzaine sur les pièges des parcelles de référence en Haute-Garonne.

Évaluation du risque : le risque se maintient, les conditions climatiques restent favorables au vol.



Pièges mouches de la carotte – Photo CA31

CHOU



Retrouvez [ici](#) une note technique sur la prophylaxie et les méthodes alternatives en production de choux.

- **Stades physiologiques**

La parcelle de référence a été plantée fin juin.

- **Chenilles phytophages : Piéride du chou, Piéride de la rave (*Pieris brassicae*, *Pieris rapae*), Noctuelle du chou (*Mamestra brassicae*), Teigne des crucifères (*Plutella xylostella*)**

Des chenilles sont observées sur la parcelle de référence et signalées dans plusieurs départements. La pression est forte.

Évaluation du risque : Le risque est élevé. Surveillez l'éclosion des pontes et/ou la présence de chenilles.

Seules les chenilles sont problématiques ; la présence de papillons doit alerter mais ils ne sont pas une cible car les œufs peuvent être détruits par les fortes chaleurs, ...

Techniques alternatives :

Il est conseillé de protéger les jeunes plants à l'aide d'un filet à maille adaptée à la petite altise sur arceaux.

Mesures prophylactiques :

-Fractionner les irrigations par aspersion sur les tous jeunes plants et réaliser des bassinages par la suite. Ceci va permettre aux choux de se développer plus facilement et va, en parallèle, gêner le développement des altises.

-Mettre en œuvre des conditions permettant aux choux de s'installer rapidement : planter dès réception des mottes qui n'ont pas séché, sur sol frais, fractionner les irrigations par aspersion, réaliser des bassinages ...Pas d'excès d'eau qui pourraient entraîner des nécroses au niveau du collet.



Papillon, œufs et larves de piérides - Photo CA31



Noctuelles défoliatrices -Photos CA31

• **Puceron cendré du chou** (*Brevicoryne brassicae*)

Toujours des foyers de pucerons cendrés observés sur la parcelle de référence (20% des pieds), et plusieurs autres signalements dans le 31 et le 32.

Evaluation du risque : en augmentation, à surveiller attentivement.

Prophylaxie : Vérifier l'équilibre avec les auxiliaires régulant les pucerons, ils sont fréquents, les trois principaux sont :

- les larves de syrphes,
- les micro-guêpes qui provoquent la momification des pucerons et
- les mycoses (entomophthorales) responsables de la disparition des pucerons dès qu'il y a plusieurs jours de pluie.



Pucerons cendrés (et chenille) sur chou

• **Altise** (*Phyllotreta nemorum et striolata*)

Quelques altises sont toujours observées sur les parcelles non protégées. Les chaleurs persistantes soutiennent leur développement.

Evaluation du risque : le risque diminue (stade physiologique moins sensible)

Techniques alternatives :

Il est conseillé de protéger les jeunes plants à l'aide d'un filet à maille adaptée à la petite altise sur arceaux.

Mesures prophylactiques :

- Fractionner les irrigations par aspersion sur les tous jeunes plants et réaliser des bassinages par la suite. Ceci va permettre aux choux de se développer plus facilement et va, en parallèle, gêner le développement des altises.



Altises sur choux - Photo CA31

-Mettre en œuvre des conditions permettant aux choux de s'installer rapidement : planter dès réception des mottes qui n'ont pas séché, sur sol frais, fractionner les irrigations par aspersion, réaliser des bassinages ...Pas d'excès d'eau qui pourraient entraîner des nécroses au niveau du collet.

- **Punaise du chou** (*Eurydema ornatum*). **Punaise Lygus** (*Lygus lineolaris*)

Pas d'observation ni signalement.

Ces punaises peuvent causer des dégâts sur les parcelles en AB, qui sont toutefois rarement impactants.

Évaluation du risque : Le risque reste présent.

Techniques alternatives :

La protection des plants par la mise en place d'un filet peut être une solution.

- **Aleurodes** (*Aleurodes proletella* ou *brassicae*)

Peu d'aleurodes sont observés sur la parcelle de référence, un peu de fumagine au revers de quelques feuilles.



Aleurodes sur chou (revers de feuille) - Photo CA31

Évaluation du risque : Modéré. Surveillez particulièrement le chou vert.

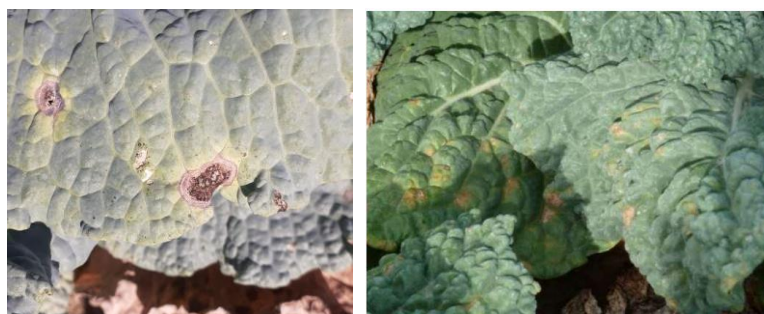
Techniques alternatives :

Sous réserve de pouvoir atteindre le dessous des feuilles lors de l'application, il est possible de recourir à un produit de biocontrôle à base d'huile essentielle d'orange qui va réduire les populations (action de contact).

- **Alternaria** (*Alternaria brassicae* et *Alternaria brassicicola*), **Mildiou** (*Peronospora parasitica*)

Des taches d'*Alternaria* sont observées en Haute-Garonne (sur chou vert de Milan) et Tarn.

Évaluation du risque : Le risque augmente avec les rosées matinales.



Taches d'*Alternaria* (à gauche) et de *Mildiou* (à droite) sur chou - Photos CA 31 et CA 29

Prochain BSV le 19 octobre

REPRODUCTION DU BULLETIN AUTORISÉE SEULEMENT DANS SON INTÉGRALITÉ (REPRODUCTION PARTIELLE INTERDITE)

Ce bulletin de santé du végétal a été préparé par l'animateur filière maraîchage de la Chambre d'agriculture de la Haute-Garonne et a été élaboré sur la base des observations réalisées, tout au long de la campagne, par les Chambres d'agriculture du Tam, de la Haute-Garonne, des Hautes-Pyrénées, les Coopératives Euralis & Arterris ainsi que des agriculteurs observateurs.

Ce bulletin est produit à partir d'observations ponctuelles. S'il donne une tendance de la situation sanitaire régionale, celle-ci ne peut pas être transposée telle quelle à la parcelle. La Chambre régionale d'agriculture d'Occitanie dégage donc toute responsabilité quant aux décisions prises par les agriculteurs pour la protection de leurs cultures et les invite à prendre ces décisions sur la base des observations qu'ils auront réalisées et en s'appuyant sur les préconisations issues de bulletins techniques.