

N°16

06 octobre 2023

ARC – MÉDITERRANÉEN

AU SOMMAIRE DE CE NUMERO

[Mouche de l'olive et dalmaticose](#)

Les captures de mouches augmentent fortement dans plusieurs secteurs d'Occitanie et de la région Sud. Le risque est **modéré** à **très fort** par rapport aux conditions météorologiques, à l'attractivité des olives et du niveau de protection. Le risque est à nuancer en fonction de la date prévisionnelle de récolte. Une stratégie de récolte précoce peut être pertinente en secteur précoce en cas de piqûres et en fonction de la maturité.

[Maladies du feuillage](#)

Des tâches d'œil de paon sont apparus ces dernières semaines et la cercosporiose est toujours présente dans certains vergers. Le risque est **faible** à **modéré** pour l'œil de paon et **modéré** à **fort** pour la cercosporiose. Attention des épisodes contaminants sont prévus d'ici 10 jours. Surveillez bien les prévisions météorologiques.

[Teigne de l'olivier](#)

Les dégâts observés sur les parcelles suivies sont faibles (moins de 5% d'olives atteintes), et un peu plus élevés dans certaines parcelles de variétés sensibles du Var (8 %) et des Alpes-Maritimes (jusqu'à 10%).



**AGRICULTURES
& TERRITOIRES**
CHAMBRE D'AGRICULTURE
PROVENCE-ALPES-CÔTE D'AZUR



**AGRICULTURES
& TERRITOIRES**
CHAMBRE D'AGRICULTURE
OCCITANIE

Référents filière & rédacteurs

Julien BALAJAS

Centre Technique de l'Olivier
j.balajas@ctolivier.org

Directeur de publication

André Bernard

**Président de la chambre régionale
d'Agriculture Provence-Alpes-Côte
d'Azur**

Maison des agriculteurs
22 Avenue Henri Pontier
13626 Aix en Provence cedex 1
contact@paca.chambagri.fr

Supervision

DRAAF

**Service régional de l'Alimentation
PACA**

132 boulevard de Paris
13000 Marseille



Vous abonner



Devenir observateur
& contact



Tous les BSV
PACA



Prévisions du 07 au 12 octobre (source : Météo France) :

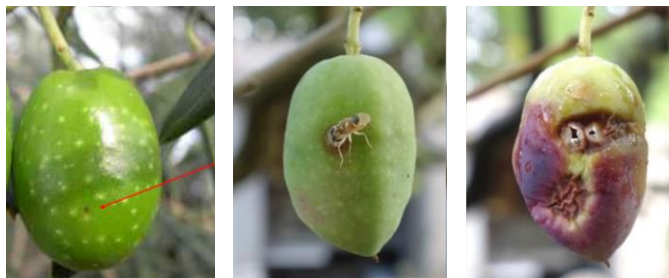
Département / Jour	Sam	Dim	Lun	Mar	Mer	Jeu
Alpes-de-Haute-Provence						
Alpes-Maritimes						
Ardèche						
Drôme						
Var						
Vaucluse						
Bouches-du-Rhône						
Gard						
Hérault						
Aude						
Pyrénées orientales						



Éléments de biologie

Dégâts

La mouche de l'olive est le principal ravageur d'importance économique des oliveraies.



Olive piquée et trous de sortie. Source : Centre Technique de l'Olivier (CTO)

En fonction de la date prévisionnelle de récolte, les piqûres de ponte récentes et actuelles risquent d'évoluer en trous de sortie. Au moment de votre récolte, ce sont ces olives avec des trous de sortie à la récolte qui auront des impacts sur la qualité de l'huile.

De la dalmaticose peut également se développer à partir des piqûres de mouches. La dalmaticose altère la qualité des huiles.

Pour plus d'informations sur la biologie et la gestion de la mouche de l'olive, vous pouvez consulter les pages web [Mouche de l'olive - FRANCE OLIVE - AFIDOL](#) et [La dalmaticose - FRANCE OLIVE - AFIDOL](#).

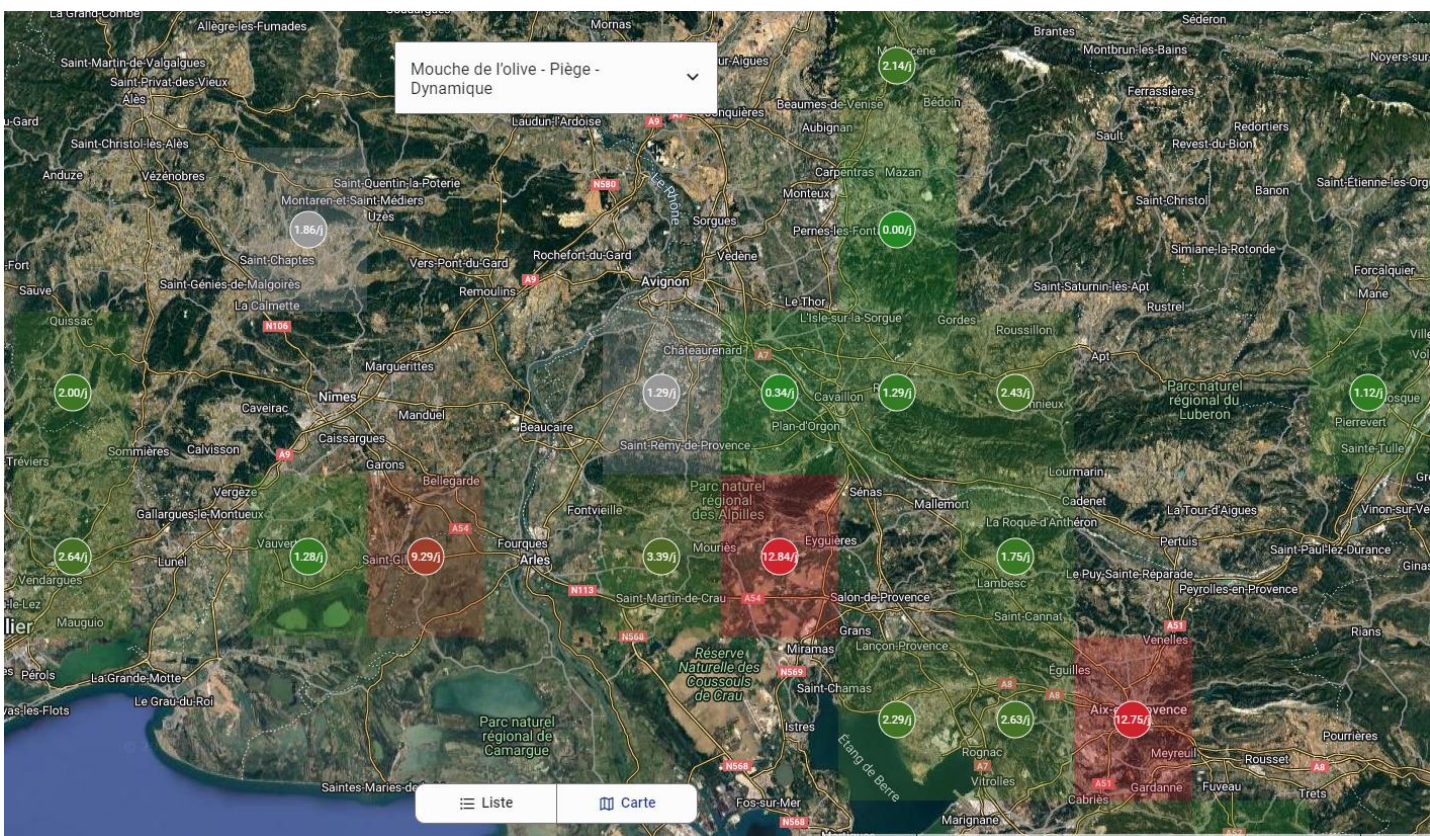
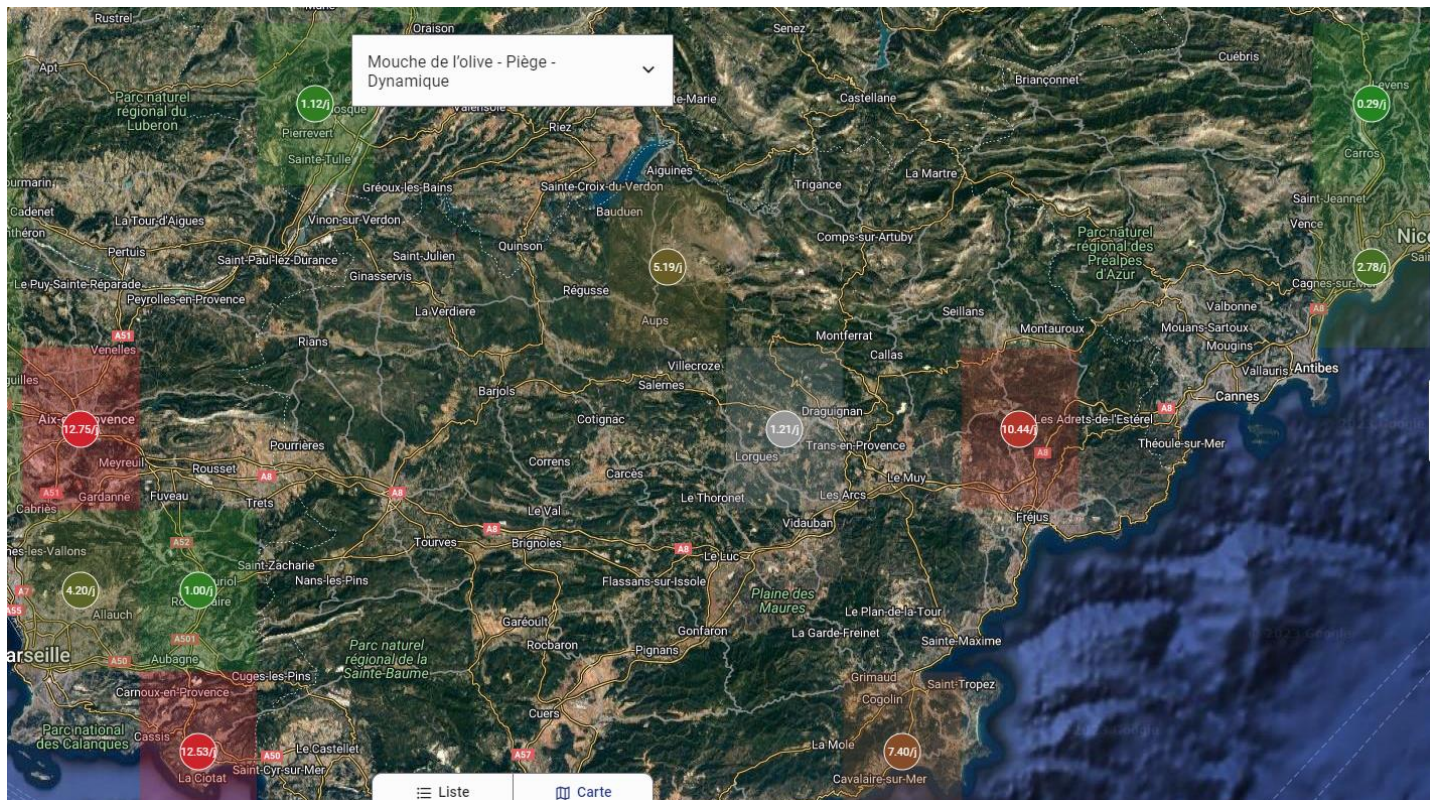
Observations

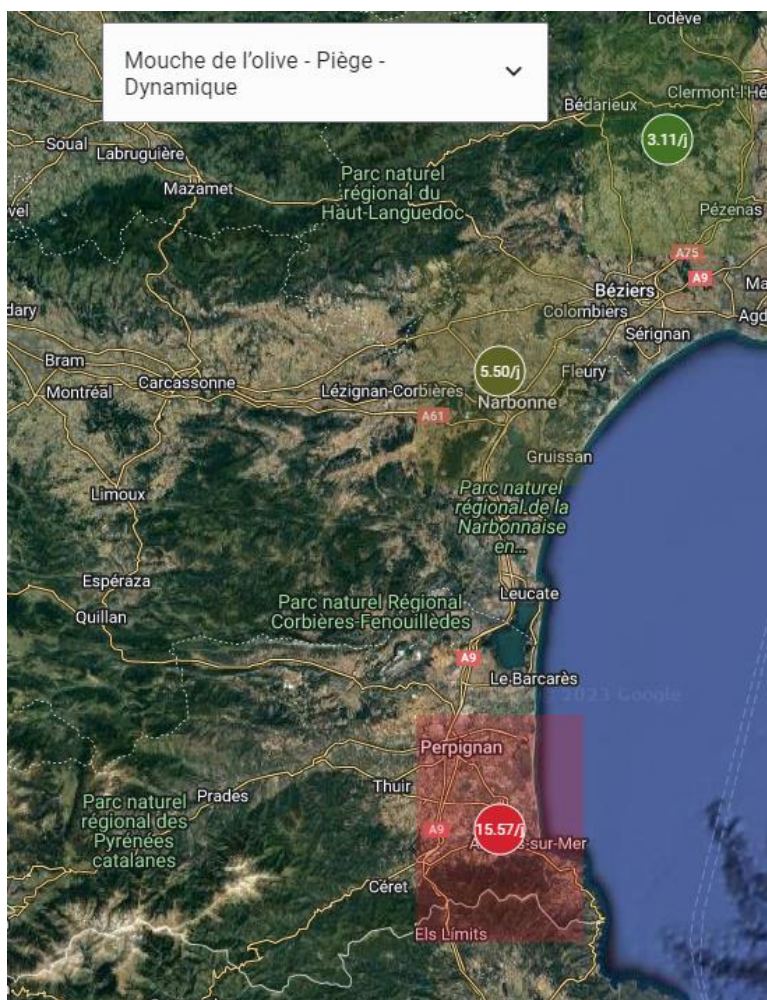
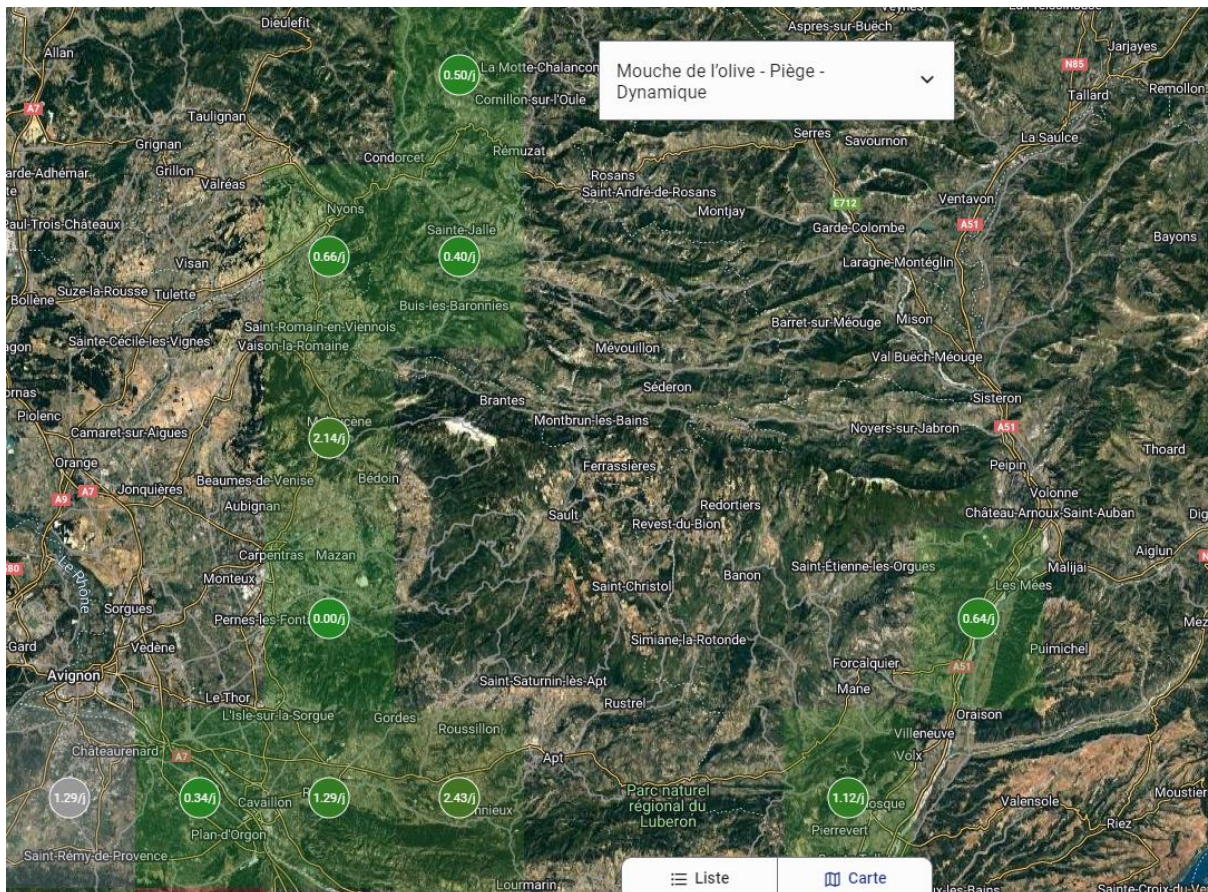
Captures

Les captures de mouche ont **fortement** augmenté dans plusieurs secteurs comme le Var, les Alpes-Maritimes, l'Aude, les Pyrénées Orientales et le Gard.

Dégâts

Les dégâts (piqûres et trous) ont augmenté dans les Pyrénées Orientales, le Var ou les Alpes Maritimes. Les dégâts ont peu évolué dans le Vaucluse depuis le bulletin précédent.





i Vous pouvez consulter les captures de mouche et les dégâts observés du réseau autour de vous sur **l'application Oléiculteur**. Pour cela il vous faut créer un compte, créer votre exploitation et lancer une recherche autour de vous dans un rayon donné.

Des tutoriels sont disponibles sur la [chaîne Youtube de France Olive](#), un [webinaire de présentation](#) est prévu le 24 octobre.

Evaluation du risque

	Risque évalué à court terme¹
Pyrénées Orientales	Fort à Très fort
Alpes maritimes	
Vaucluse	
Aude	
Gard	Modéré à Fort (verger non protégé)
Hérault	
Alpes de Haute-Provence	
Var	Fort
Bouches-du-Rhône	

¹Le risque évalué, noté de façon départementale, est réalisé en collaboration étroite avec l'ensemble des techniciens oléicoles du réseau à partir d'un ensemble de données d'origines différentes (piégeage, observations, carte ...).

Le risque peut varier localement, en fonction de votre contexte cultural et climatique. **Le risque est maximisé si les variétés sont sensibles et/ou si les vergers sont irrigués.**

Gestion du risque

- **Stratégie de récolte précoce** : Dans les secteurs précoces, sous condition de maturité suffisante (référez-vous au moulin de proximité), récolter précocement permet de s'affranchir des dégâts de mouches à la récolte causées par les piqûres récentes. En effet la mouche n'aura pas le temps de se développer suite à la piqure de ponte (environ 1 mois) et d'altérer l'olive et la qualité de l'huile. Référez-vous au moulin de proximité.
- **Les précipitations récentes ou le vent ont pu lessiver la protection des olives (barrière minérale) en place, pensez éventuellement à la renouveler si possible (Délais Avant récolte) au vu de l'augmentation des captures.**



Vous trouverez la liste des argiles autorisés en biocontrôle sur ce lien, sous la dénomination Silicate d'aluminium. (Ctrl + clic)



Maladies du feuillage

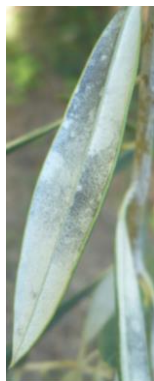
Oeil de paon

Le niveau d'inoculum mesuré sur les vergers d'observations est **faible**, mais la pousse de 2023 doit être protégée à l'automne. Le risque est donc **modéré**. Quelques épisodes contaminants sont prévus entre le 10 et le 17 octobre.

Consulter le modèle œil de paon, adapté des travaux de Roubal, Régis et Nicot (2017) et mis à disposition dans l'application **Oléiculteur de France Olive**. Ces prévisions sont susceptibles d'évoluer avec les prévisions météorologiques.

Cercosporiose

Le risque est **modéré à fort** pour les secteurs ayant des conditions météorologiques favorables.



Selon les prévisions météorologiques actuelles, des précipitations sont prévues d'ici 10 jours. N'oubliez pas que les fortes humidités relatives sont également des conditions favorables aux contaminations. Cette période proche de la récolte est souvent très favorable à des contaminations par la cercosporiose. Soyez très vigilants et anticipez votre protection pour éviter de nouvelles contaminations pendant votre récolte.

Pour rappel l'extériorisation des symptômes se fait sur les feuilles âgées de plus d'un an (ou dans certains cas plus jeunes) par l'apparition d'un feutrage gris sur la face inférieure des feuilles. Cela correspond à la fructification des conidies (spores) qui vont ensuite être dispersées pour contaminer les jeunes feuilles.

Symptôme de cercosporiose, source : CTO

Gestion du risque

- Consultez la [liste de biocontrôle](#) disponibles sur cet usage.
- Favorisez la ventilation du verger, gérez l'enherbement pour réduire éventuellement l'humidité de la parcelle.

Teigne de l'olivier, *Prays oleae*

Éléments de biologie et observations



Trou de sortie de la larve de teigne.
Source : CTO.

La période de sortie des larves de teigne des olives a commencé. Les larves sortent de l'olive après avoir mangé l'amandon, en provoquant la chute prématurée des olives.

Ces larves vont se nymphoser et donner lieu à des papillons. Ces derniers en pondant sur les feuilles vont engendrer la génération phyllophage de l'année prochaine.

Actuellement peu de dégâts de teigne sont observés (en dessous de 10 %), les olives atteintes sont en train de chuter.

Gestion du risque

Il n'y a rien à faire pour le moment, les dégâts sur la production de l'année sont déjà déterminés, les moyens de luttés sont à mettre en place lors de la floraison sur les larves de la génération anthophage. Si vous constatez des chutes d'olives à cause de la teigne. Il faudra être vigilant l'année prochaine.

Avertissement

Le BSV est un outil d'aide à la décision, les informations données correspondent à des observations réalisées sur un échantillon de parcelles régionales. Le risque annoncé correspond au risque potentiel connu des rédacteurs et ne tient pas compte des spécificités de votre exploitation.

Par conséquent, les informations renseignées dans ce bulletin doivent être complétées par vos propres observations avant toute prise de décision.

Comité de rédaction

Centre Technique de l'Olivier – BALAJAS Julien

Relecture

DRAAF - SRAL PACA

Chambres régionales d'agriculture Occitanie et Provence-Alpes-Côte d'Azur

Observation

Christine Agogué – CA 11

Margaux Allix – CivamBio 66

Corinne Barge – CIVAM oléicole 13

Benoit Chauvin Buthaud – CA 26

Maud Damiens – CA 06

Célia Gratraud – Consultante en oléiculture

Sébastien Le Verge – Conseiller indépendant 13/83

Edgar Ragueneau – Groupement des Oléiculteurs de Vaucluse

Nathalie Serra Tosio – SIOVB (Vallée des Baux de Provence)

Alex Siciliano – GOHPL (Haute Provence et Luberon)

Joshua Berthomeu / Bastien Signoret – Coopérative du Nyonsais

Fanny Vernier – CA 83

Financement

Action du plan Ecophyto pilotée par les Ministères chargés de l'agriculture, de l'écologie, de la santé et de la recherche, avec l'appui technique et financier de l'Office français de la Biodiversité.



Vous abonner



Devenir
observateur
& contact



Tous les BSV
PACA