



# Oléiculture

N°13  
25 août 2023

ARC – MÉDITERRANÉEN



**AGRICULTURES  
& TERRITOIRES**  
CHAMBRE D'AGRICULTURE  
PROVENCE-ALPES-CÔTE D'AZUR

Référents filière & rédacteurs



**AGRICULTURES  
& TERRITOIRES**  
CHAMBRE D'AGRICULTURE  
OCCITANIE

**Julien BALAJAS**

Centre Technique de l'Olivier  
[j.balajas@ctolivier.org](mailto:j.balajas@ctolivier.org)

**Caroline GOUTINES**

Centre Technique de l'Olivier  
[c.goutines@ctolivier.org](mailto:c.goutines@ctolivier.org)

**Directeur de publication**

**André Bernard**

**Président de la chambre régionale  
d'Agriculture Provence-Alpes-Côte  
d'Azur**

Maison des agriculteurs  
22 Avenue Henri Pontier  
13626 Aix en Provence cedex 1  
[contact@paca.chambagri.fr](mailto:contact@paca.chambagri.fr)

**Supervision**

**DRAAF**

**Service régional de l'Alimentation  
PACA**

132 boulevard de Paris  
13000 Marseille

AU SOMMAIRE DE CE NUMERO

## Prévisions météorologiques

## Mouche de l'olive

Les prévisions météorologiques sont favorables à une reprise d'activité de la mouche. Le risque est **modéré** à **très fort**. Attention au renouvellement des protections argiles.

## Maladies du feuillage

De nouvelles contaminations vont potentiellement avoir lieu dès le 26 août. Le risque est **modéré** à **très fort** en fonction de l'inoculum présent. Pour le détail des épisodes potentiellement contaminants, référez-vous au tableau dans le document.

## Autres bioagresseurs

**Cigales** : elles peuvent pondre dans les rameaux d'olivier en été et entraîner leur dessèchement. Les dégâts récemment observés sont négligeables.

**Cécidomyie des écorces** : présence dans quelques vergers d'observation. Les dégâts sont négligeables.

## Notes biodiversité :



Vous abonner



Devenir  
observateur  
& contact



Tous les BSV  
PACA



Prévisions du 26 au 31 août (source : Météo France) :

Département / Jour	Sam	Dim	Lun	Mar	Mer	Jeu
Alpes-de-Haute-Provence						
Alpes-Maritimes						
Ardèche						
Drôme						
Var						
Vaucluse						
Bouches-du-Rhône						
Gard						
Hérault						
Aude						
Pyrénées orientales						

Les températures baissent et des orages accompagnés de pluies sont prévus dès ce week-end. Ces conditions météorologiques sont favorables à la mouche et aux maladies du feuillage. Restez vigilants.

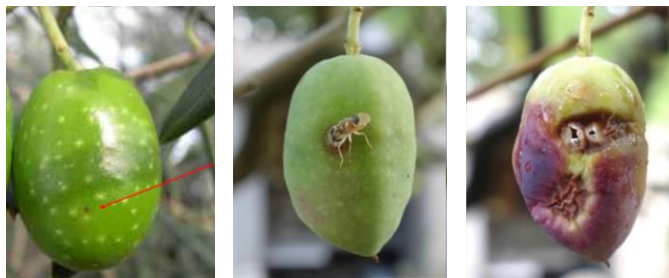
Pour raisonner la gestion hydrique des vergers, vous pouvez consulter les [bulletins Eau'live 2023](#), disponibles sur le site de France Olive, ou abonnez-vous à la lettre d'info.



## Éléments de biologie

### Dégâts

*La mouche de l'olive est le principal ravageur d'importance économique des oliveraies.*



*Olive piquée et trous de sortie. Source : Centre Technique de l'Olivier (CTO)*

*Les piqûres de ponte actuelles évolueront en trous de sortie, ce sont ces olives avec trou de sortie à la récolte qui auront des impacts sur la qualité de l'huile.*

*De la dalmaticose peut également se développer à partir des piqûres de mouches.*

*Pour plus d'informations sur la biologie et la gestion de la mouche de l'olive, vous pouvez consulter les pages web [Mouche de l'olive - FRANCE OLIVE - AFIDOL](#) et [La dalmaticose - FRANCE OLIVE - AFIDOL](#).*

## Observations

Malgré l'épisode caniculaire, les captures de mouches augmentent des Pyrénées Orientales aux Bouches du Rhône.





Dans le Vaucluse, le Var et la Drôme, les captures ont diminué par rapport à la semaine dernière.

## Dégâts

Les taux d'olives trouées sont faibles voir très faibles dans les vergers observés protégés.

Dans les vergers d'observation des Pyrénées Orientales, la présence d'olives avec dalmaticose est plus élevée que les années précédentes. Dans le reste des vergers les dégâts de dalmaticose sont faibles.

## Evaluation du risque

	<b>Tendances de vols actuelles</b>	<b>Risque évalué à court terme<sup>1</sup></b>
Pyrénées Orientales		<b>Fort à Très fort</b>
Aude		<b>Modéré</b>
Gard		<b>Modéré</b>
Hérault		<b>Fort à Très fort</b>
Bouches du Rhône		<b>Fort</b>
Var		<b>Modéré à Fort</b>
Vaucluse		<b>Modéré à Fort</b>
Drôme		<b>ND</b>
Alpes maritimes		<b>ND</b>
Alpes de Haute Provence		

<sup>1</sup>Le risque évalué, noté de façon départementale, est réalisé en collaboration étroite avec l'ensemble des techniciens oléicoles du réseau à partir d'un ensemble de données d'origines différentes (piégeage, observations, carte ...). Le risque peut varier localement, en fonction de votre contexte cultural et climatique. Le risque est maximisé si les variétés sont sensibles et/ou si les vergers sont irrigués.

ND : Il n'y a pas d'estimation du risque dans ce numéro pour les Alpes Maritimes et de Haute Provence mais restez très vigilants.

**Le risque est maximisé sur variétés sensibles en vergers irrigués.**



Vous pouvez consulter les captures de mouche et les dégâts observés du réseau autour de vous sur l'**application Oléiculteur**. Pour cela il vous faut créer un compte, créer votre exploitation et lancer une recherche autour de vous dans un rayon donné.

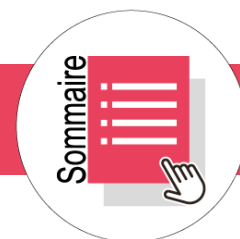
Des tutoriels sont disponibles sur la [chaîne Youtube de France Olive](#) ainsi que les replays des webinaires de présentation.

## Gestion du risque

- **Ne baissez pas la garde, si la précédente protection (barrière minérale) est amoindrie (lessivée / érodée par le vent / grossissement des fruits), pensez éventuellement à la renouveler.**



**Vous trouverez la liste des argiles autorisés en biocontrôle sur ce lien, sous la dénomination Silicate d'aluminium. (Ctrl + clic)**



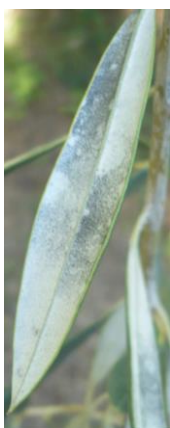
## Œil de paon

Des épisodes contaminants sont prévus dès le 26 août. Le risque est **modéré à fort** en fonction de l'inoculum présent dans les vergers.

Départements	Lieux	Nombre de dates contaminantes du 26 au 31 août <sup>2</sup>
Pyrénées Orientales (66)	<b>Palau del Vidre</b>	<b>3</b>
Aude (11)	<b>Narbonne</b>	<b>3</b>
	<b>Caunes Minervois</b>	<b>5</b>
Hérault (34)	<b>Sauvian</b>	<b>3</b>
	<b>Caux</b>	<b>3</b>
	<b>Aniane</b>	<b>3</b>
Gard (30)	<b>Aspères</b>	<b>5</b>
	<b>Beauvoisin</b>	<b>3</b>
	<b>Bezouze</b>	<b>3</b>
Bouches du Rhône (13)	<b>Maussane les Alpilles</b>	<b>4</b>
	<b>Arles</b>	<b>4</b>
	<b>Eygalières</b>	<b>4</b>
	<b>Lançon de Provence</b>	<b>3</b>
	<b>Les Baux de Provence</b>	<b>3</b>
Vaucluse (84)	<b>Mérindol</b>	<b>4</b>
	<b>Carpentras</b>	<b>3</b>
Var (83)	<b>Aups</b>	<b>3</b>
	<b>Taradeau</b>	<b>3</b>
	<b>La Londe les Maures</b>	<b>3</b>
Alpes maritimes (06)	<b>La Trinité</b>	<b>5</b>
	<b>Châteauneuf de Grasse</b>	<b>5</b>
Alpes de Haute Provence (04)	<b>Les Mées</b>	<b>3</b>
Drôme (26)	<b>Mirabel aux Baronnies</b>	<b>3</b>
	<b>Aubres</b>	<b>3</b>

<sup>2</sup> Données issues du modèle œil de paon, adapté des travaux de Roubal, Régis et Nicot (2017) et mis à disposition dans l'application Oléiculteur de France Olive.

## Cercosporiose



Les conditions météorologiques à venir sont très favorables aux contaminations de cercosporiose. Le risque est **fort** à **très fort** dans les vergers qui présentent de nombreuses feuilles atteintes.

*Pour rappel l'extériorisation des symptômes se fait sur les feuilles âgées de plus d'un an (ou dans certains cas plus jeunes) par l'apparition d'un feutrage gris sur la face inférieure des feuilles. Cela correspond à la fructification des conidies (spores) qui vont ensuite être dispersées pour contaminer les jeunes feuilles. En effet l'apparition des symptômes sur la feuille a lieu plusieurs mois après contamination (généralement de 11 à 14 mois).*

*Symptôme de cercosporiose, source : CTO*

## Gestion du risque

- Favorisez la ventilation du verger, gérez l'enherbement pour réduire éventuellement l'humidité de la parcelle.





## Cigales Éléments de Biologie



*Ponte de cigale sur rameau, de gauche à droite : symptôme sur rameaux et œufs. Source : CTO*



*Symptôme de cigale sur rameau (ponte fraîche). Source CTO.*

L'olivier fait parti des plantes hôtes de certaines cigales. En été elles peuvent pondre sous l'écorce des oliviers, les rameaux atteints se dessèchent.

### Observations

Les dégâts observés récemment restent mineurs voir anecdotiques.

## Cécidomyie de l'écorce, *Resseliella oleisuga*

### Éléments de Biologie

#### Symptômes et dégâts (source [France Olive](#))

Les larves de cécidomyie des écorces de l'olivier () se développent sous l'écorce des rameaux



de moins de cinq ans (photo ci-contre). Elles y creusent des logettes, ce qui entrave la circulation de la sève. Au niveau des logettes, l'écorce se nécrose sur quelques centimètres, et prend une teinte jaune à rougeâtre. Il est très facile de détacher l'écorce fissurée.

Les rameaux touchés finissent généralement par s'assécher à leur extrémité.

Les symptômes apparaissent à la fin du printemps et surtout en été. Les dégâts sont bien souvent marginaux. Mais si la population devient importante, l'olivier s'en trouve affaibli.

*Larves de cécidomyies des écorces © CTO*



#### Observations

Signalements dans quelques vergers d'observation, le taux de rameaux atteints est faible et l'impact sur les arbres est négligeable.

*Déssèchement de branches dus à la cécidomyie des écorces © CTO*



## Avertissement

Le BSV est un outil d'aide à la décision, les informations données correspondent à des observations réalisées sur un échantillon de parcelles régionales. Le risque annoncé correspond au risque potentiel connu des rédacteurs et ne tient pas compte des spécificités de votre exploitation.

Par conséquent, les informations renseignées dans ce bulletin doivent être complétées par vos propres observations avant toute prise de décision.

## Comité de rédaction

**Centre Technique de l'Olivier – GOUTINES Caroline - BALAJAS Julien**

### Relecture

**DRAAF - SRAL PACA**

**Chambres régionales d'agriculture Occitanie et Provence-Alpes-Côte d'Azur**

## Observation

**Christine Agogué – CA 11**

**Margaux Allix – CivamBio 66**

**Corinne Barge – CIVAM oléicole 13**

**Benoit Chauvin Buthaud – CA 26**

**Maud Damiens – CA 06**

**Célia Gratraud – Consultante en oléiculture**

**Sébastien Le Verge – Conseiller indépendant 13/83**

**Edgar Ragueneau – Groupement des Oléiculteurs de Vaucluse**

**Nathalie Serra Tosio – SIOVB (Vallée des Baux de Provence)**

**Alex Siciliano – GOHPL (Haute Provence et Luberon)**

**Joshua Berthomeu / Bastien Signoret – Coopérative du Nyonsais**

**Fanny Vernier – CA 83**

## Financement

Action du plan Ecophyto pilotée par les Ministères chargés de l'agriculture, de l'écologie, de la santé et de la recherche, avec l'appui technique et financier de l'Office français de la Biodiversité.



Vous abonner



Devenir  
observateur  
& contact



Tous les BSV  
PACA