



A retenir

MILDIU

La situation se dégrade sur certaines parcelles. La vigilance doit être maintenue jusqu'à la véraison.

OIDIUM

Les symptômes progressent sur le vignoble. Soyez vigilants jusqu'à début véraison sur les parcelles atteintes.

VERS DE LA GRAPPE

Le vol est terminé, quelques perforations sont visibles.

FLAVESCENCE DOREE

Un troisième traitement est obligatoire sur les communes suivantes : Auch, Castillon-Debats, Eauze, Gondrin, Lectoure, Montréal, Mouchan, Preignan.

En conventionnel, la date reste encore à définir.

CICADELLES VERTES






Surveillez l'évolution des larves dans vos parcelles.

METEO

• Pour la période écoulée

Un orage a touché le Gers de manière homogène le 7 juillet : les cumuls vont de 10 à 30mm suivant les secteurs.

• Pour les prochains jours

	Mer 12	Jeu 13	Ven 14	Sam 15	Dim 16
Températures	19-27	18-25	16-29	19-32	19-30
Tendances					

2 phases orageuses sont prévues : mardi 11 et samedi 15 juillet.

Directeur de publication :

Denis CARRETIER
Président de la Chambre
Régionale d'Agriculture
d'Occitanie
BP 22107
31321 CASTANET
TOLOSAN Cx
Tel 05.61.75.26.00

Dépôt légal : à parution

Comité de validation :
Chambre d'agriculture du
Gers, Chambre régionale
d'Agriculture d'Occitanie,
DRAAF Occitanie

STADES PHENOLOGIQUES



Stade 33 : Fermeture de la grappe Stade 35 : début véraison

Photo CA8, Vinaloie 46 – stades selon échelle Eichhorn et Lorenz

Tableau des stades phénologiques

Cépages	Stades
Sauvignon	Fermeture de la grappe
Gros Manseng	Fermeture de la grappe
Chardonnay	Fermeture de la grappe
Colombard	Fermeture de la grappe
Cabernet Sauvignon	Fermeture de la grappe
Ugni Blanc	Fermeture de la grappe
Tannat	Fermeture de la grappe
Merlot	Fermeture de la grappe
Baco	Fermeture de la grappe
Gamay	Début véraison

PROPHYLAXIE

Cette année est à la fois chaude et humide, engendrant ainsi une pression liée aux maladies fongiques très importante.

La mise en place de mesures prophylactiques peut permettre de limiter les impacts de ces maladies :

- l'épamprage permet de diminuer le développement d'organes vert à proximité du sol qui sont autant de support pour des contaminations.
- Un relevage et un écimage soignés permettent de limiter la progression du mildiou et du black-rot en diminuant l'humidité présente dans les souches, en permettant une meilleure pénétration des applications et en éliminant les symptômes présents sur les jeunes feuilles.
- L'effeuillage pratiqué dès la nouaison permet une meilleure aération des grappes, une mise à la lumière des grains, une meilleure pénétration des applications et freine ainsi le développement du botrytis et de l'oïdium.

MILDIOU *(Plasmopara viticola)*



Symptômes de mildiou sur grappes (rot brun) – Photo : Ets Ladevèze

• Situation au vignoble

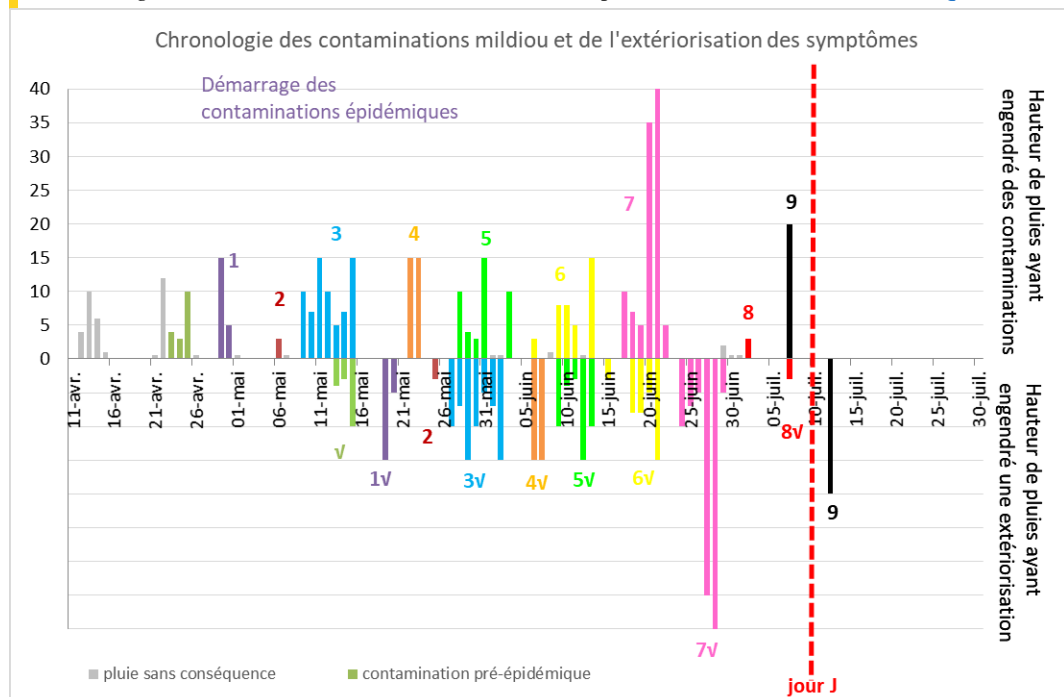
La situation continue de se dégrader. Des symptômes sur feuilles et sur grappes sont visibles en toutes situations à des degrés différents. Attention aux épisodes pluvieux annoncés dans les jours à venir. Restez très vigilant jusqu'à la véraison.

Évaluation du risque : Les symptômes sont omniprésents au vignoble.

La situation est extrêmement préoccupante et il est important de maintenir une protection jusqu'à la véraison pour tenter de sauver la récolte.



Techniques alternatives : L'utilisation de moyens de bio-contrôle est possible et peut aider dans la gestion du mildiou. Consultez la liste des produits de bio-contrôle en [cliquant ici](#).



Les histogrammes positifs indiquent la pluviométrie moyenne enregistrée sur la Gascogne et son impact en termes de contaminations Mildiou.

Les histogrammes négatifs rappellent la hauteur de la pluie et la date correspond à la sortie des symptômes liée à cette pluie (date théorique à droite du trait rouge ou réelle à gauche de ce trait). Une croix sur ces sorties indique que la sortie théorique n'a pas été observée au vignoble, le signe √ indique une observation de ces symptômes

OÏDIUM (*Erysiphe necator*)

• Situation au vignoble

Les symptômes progressent sur les grappes des parcelles déjà atteintes mais la situation n'est pas explosive hormis sur quelques parcelles avec des situations particulières.

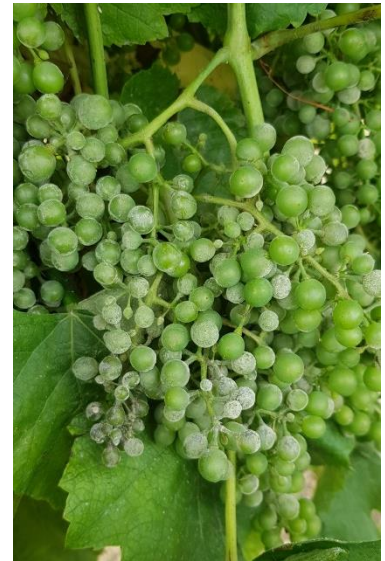
Évaluation du risque : Les conditions climatiques ont été et sont toujours favorables à l'oïdium tout comme la présence d'humidité matinale et la densité de feuillage.

Sur parcelle saine, un risque de contamination existe jusqu'à la fermeture complète de la grappe. La protection peut donc être stoppée sur l'ensemble des parcelles saines.

Sur parcelle présentant des symptômes, il faut rester vigilant jusqu'à la véraison afin de limiter la propagation du champignon.



Techniques alternatives : L'utilisation de moyens de bio-contrôle est possible et efficace. Consultez la liste des produits de bio-contrôle en [cliquant ici](#).



Symptômes d'oïdium sur Gros Manseng – Photo : CA32

BLACK ROT (*Guignardia bidwellii*)

• Situation au vignoble

Les dégâts restent très localisés.

Évaluation du risque : Les symptômes progressent sur grappes sur quelques parcelles.

Le risque de contamination sur grappes perdure jusqu'à la fermeture complète de la grappe sur les parcelles saines. Sur les parcelles déjà impactées, les symptômes sur grappes peuvent progresser de proche en proche jusqu'à la véraison.



Symptômes de Black-rot sur grappes – Ets La Devèze

BOTRYTIS (*Botrytis cinerea*)

• Éléments de biologie

Les conditions de l'année, chaudes et humides sont favorables au Botrytis. De plus, les baies impactées par la grêle, les maladies ou les vers de la grappe sont aussi des portes d'entrée pour ce champignon.

• Situation au vignoble

Des symptômes sont présents principalement sur Chardonnay.

Évaluation du risque : Le risque Botrytis reste élevé.

Les stades « fermeture de la grappe » et « véraison » sont des stades clés de la gestion du Botrytis.

VERS DE LA GRAPPE (Lobesia botrana)

• Situation au vignoble

Le vol semble terminé. Au vignoble quelques perforations sont visibles avec la présence de vers.

• Modélisation (LOB, IFV)

Les larves sont au stade L4.

Évaluation du risque : Le 2^{ème} vol semble se terminer. Des perforations sont visibles.

Les larves devraient être présentes, il est donc maintenant trop tard pour gérer la G2.



Techniques alternatives : La confusion sexuelle est une méthode de lutte biologique.
<https://www.vignevin-occitanie.com/fiches-pratiques/confusion-sexuelle/>

CICADELLE VERTE (Empoasca vitis)

• Situation au vignoble

Les larves sont visibles et en augmentation.

Évaluation du risque : Le seuil de risque se rapproche.



Seuil indicatif de risque : 100 larves de cicadelle pour 100 feuilles

Techniques alternatives : Des solutions de biocontrôle existent. Elles sont à appliquer sur des larves jeunes ou de manière « préventive ». Par exemple, l'application d'argile comme barrière physique est à mettre en place de manière préventive avant l'installation de population importante.

FLAVESCENCE DOREE (Scaphoideus titanus)

Évaluation du risque : L'arrêté préfectoral est publié sur le site de la DRAAF, retrouvez-le en cliquant [ICI](#).

Les dates d'intervention ont été fixées par la DRAAF :

T3	en conventionnel : à réaliser sur les populations adultes, sur communes identifiées ci-dessous ou selon analyse de risque (dates à préciser ultérieurement)	A définir
	en AB : 10j après le T2, selon analyse de risque (24 juin au 4 juillet)	Terminé

Le T3 est obligatoire sur les parcelles de vigne-mères ainsi que sur les communes suivantes :

Auch, Castillon Debats, Eauze, Gondrin, Lectoure, Montréal, Mouchan, Preignan

Dans tous les autres cas, sa réalisation est soumise à l'analyse de risque et est conseillée si :

- présence de foyers (parcelle à plus de 20%) dans l'environnement des parcelles lors de la prospection 2022 (ou antérieurement),
- présence de friches de vigne dans l'environnement proche,
- présence de pieds FD dans la parcelle...

Penser à enlever tout pied atteint dès sa détection.

DIVERS

Des symptômes d'esca sont signalés ainsi que des cas de plus en plus fréquents d'apoplexie même sur vigne de moins de 10 ans.

Certaines parcelles subissent de l'échaudage (gros manseng ; colombarde).

Présence de trips sur certaines parcelles.

Prochain BSV, le 18 juillet

REPRODUCTION DU BULLETIN AUTORISÉE SEULEMENT DANS SON INTÉGRALITÉ (REPRODUCTION PARTIELLE INTERDITE)

Ce bulletin de santé du végétal a été préparé par l'animateur filière viticulture de la Chambre d'Agriculture du Tarn et élaboré sur la base des observations réalisées par Areal, la Chambre d'Agriculture du Gers, Les Hauts de Montrouge, les Ets Ladevèze, OGR, les Producteurs Plaimont, la SICA Altema, Val de Gascogne, les Vignerons du Gerland, Groupe Vivadour, VitiVista et les agriculteurs observateurs.

Ce bulletin est produit à partir d'observations ponctuelles. S'il donne une tendance de la situation sanitaire régionale, celle-ci ne peut pas être transposée telle quelle à la parcelle. La CRA d'Occitanie dégage donc toute responsabilité quant aux décisions prises par les agriculteurs pour la protection de leurs cultures et les invite à prendre ces décisions sur la base des observations qu'ils auront réalisées et en s'appuyant sur les préconisations issues de bulletins techniques.