

Abonnez-vous
gratuitement
aux BSV de la région
Occitanie



A retenir

MILDIU

La progression des symptômes se ralentit. La pression reste néanmoins forte. Il est important de maintenir un feuillage actif pour la mise en réserve et la maturité des grappes restantes.

BLACK-ROT

Les symptômes progressent peu. Restez vigilants sur les parcelles impactées sur grappes.

OIDIUM

Des symptômes sur grappes sont observés sur les parcelles à historique. Les conditions restent favorables, restez vigilants.

BOTRYTIS

Les conditions sont favorables et de plus en plus de grappes sont touchées.

VERS DE LA GRAPPE

Le 2ème vol est terminé. Les perforations devraient être visibles. Réalisez vos comptages pour une gestion optimisée de la G3.

FLAVESCENCE DOREE

T3 conv : du 20 juillet au 5 août



Directeur de publication :
Denis CARRETIER
Président de la Chambre
Régionale d'Agriculture
d'Occitanie
BP 22107
31321 CASTANET
TOLOSAN Cx
Tel 05.61.75.26.00

Dépôt légal : à parution
ISSN en cours

Comité de validation :
Chambres d'agriculture de
Hte-Garonne, du Tarn-et-
Garonne, Chambre régionale
d'Agriculture d'Occitanie,
DRAAF Occitanie, Vinovallée
Cave de Fronton

ÉCOPHYTO
RÉDUIRE ET AMÉLIORER
L'UTILISATION DES PHYTOS

Action pilotée par le Ministère
chargé de l'agriculture et le
ministère chargé de l'écologie,
avec l'appui financier de
l'Agence Française pour la
Biodiversité, par les crédits
issus de la redevance pour
pollutions diffuses attribués au
financement du plan Ecophyto.

Ce mois-ci, découvrez la nouvelle plateforme
Auxiliaires et pollinisateurs sur le site Agriconnaissances !



AUXILIAIRES ET POLLINISATEURS
Découvrir et développer la biodiversité fonctionnelle dans vos parcelles

Un espace web pour vous familiariser avec les enjeux
de la biodiversité fonctionnelle en milieu agricole

itsap CHAMBRE D'AGRICULTURE OCCITANIE

Page accessible en cliquant [ICI](#)






METEO

• Pour la période écoulée

La semaine a été plutôt chaude et sèche. Les cumuls restent faibles de 0,8 à 3mm sur le vignoble de Fronton et de 0,3 à 25mm sur le Tarn-et-Garonne.

• Pour les prochains jours

		Mer 19	Jeu 20	Ven 21	Sam 22	Dim 23
31	Températures	18-29	17-31	17-29	17-30	18-32
	Tendances					

82	Températures	18-29	17-31	17-28	16-30	18-32
	Tendances					

La semaine s'annonce quasiment sèche avec un léger risque d'averses pour vendredi.

STADES PHENOLOGIQUES



Stade 33 : Fermeture de la grappe Stade 35 : début véraison

Photo CAB, Vivalia 46 – stades selon échelle Eichhorn et Lorenz

Tableau des stades phénologiques

Vignoble	Cépages	Fermeture de la grappe	Tout début véraison
Fronton	Gamay		
	Muscat		
	Négrette		
	Côt		
	Syrah		
	Cabernet		
St Sardos	Tous cépages		
Brulhois	Tous cépages		
	Muscat de Hambourg		
Quercy	Tous cépages		

PROPHYLAXIE

Cette année est à la fois chaude et humide, engendrant ainsi une pression liée aux maladies fongiques très importante.

La mise en place de mesures prophylactiques peut permettre de limiter les impacts de ces maladies :

- L'épamprage permet de diminuer le développement d'organes verts à proximité du sol qui sont autant de supports pour des contaminations.
- Un relevage et un écimage soignés permettent de limiter la progression du mildiou et du black-rot en diminuant l'humidité présente dans les souches, en permettant une meilleure pénétration des applications et en éliminant les symptômes présents sur les jeunes feuilles.

- L'effeuillage pratiqué dès la nouaison permet une meilleure aération des grappes, une mise à la lumière des grains, une meilleure pénétration des applications et freine ainsi le développement du botrytis et de l'oïdium.

MILDIOU (*Plasmopara viticola*)

• Situation au vignoble

Sur le vignoble de Fronton, la progression de symptômes semble enfin ralentir. Les pertes de récolte sont parfois supérieures à 80% (voire atteignent 100%) et de nombreuses situations restent préoccupantes.

Sur le Tarn-et-Garonne, le mildiou se stabilise. Il ne progresse que sur les parcelles déjà impactées. Les dégâts de rot brun semblent sécher. Le Merlot est très impacté avec des pertes allant jusqu'à 100%.

Il est impossible de trouver des parcelles saines.



Symptômes de mildiou sur feuilles et grappes – Photos CA82

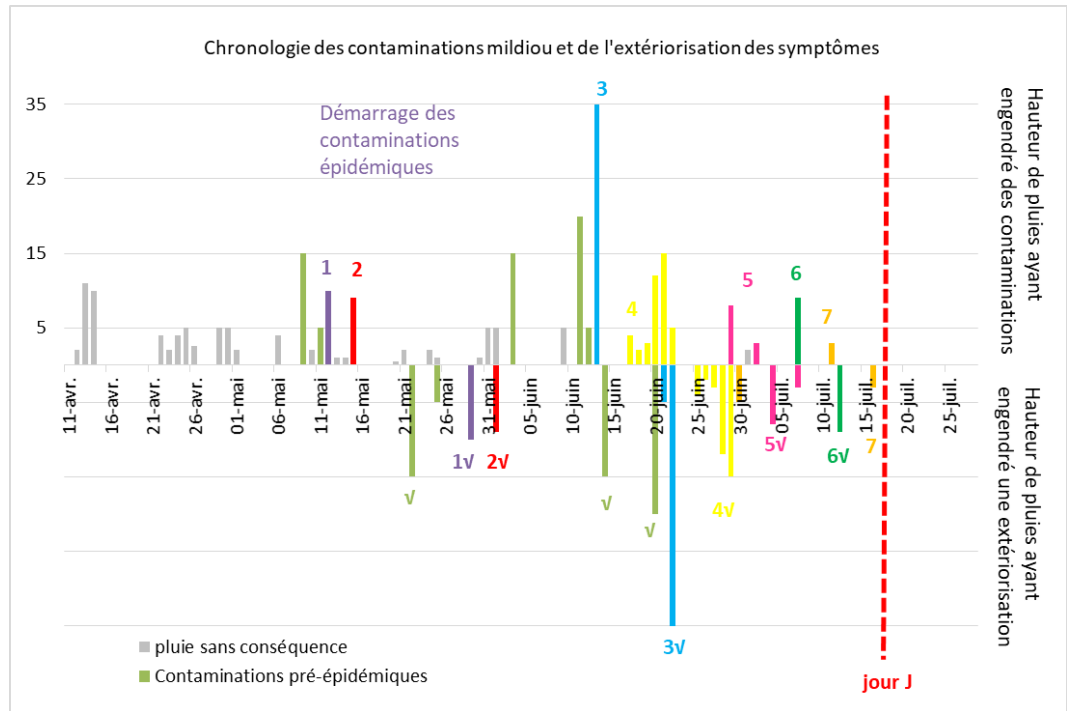
Évaluation du risque : Les symptômes sont omniprésents sur tous les vignobles.

La pression exercée par le mildiou est toujours importante. La situation est très préoccupante et il est important de maintenir une protection jusqu'à la véraison pour sauver la récolte restante. De plus, il est aussi crucial de maintenir un feuillage actif afin de favoriser la maturité des raisins mais aussi la mise en réserve indispensable pour la campagne suivante.



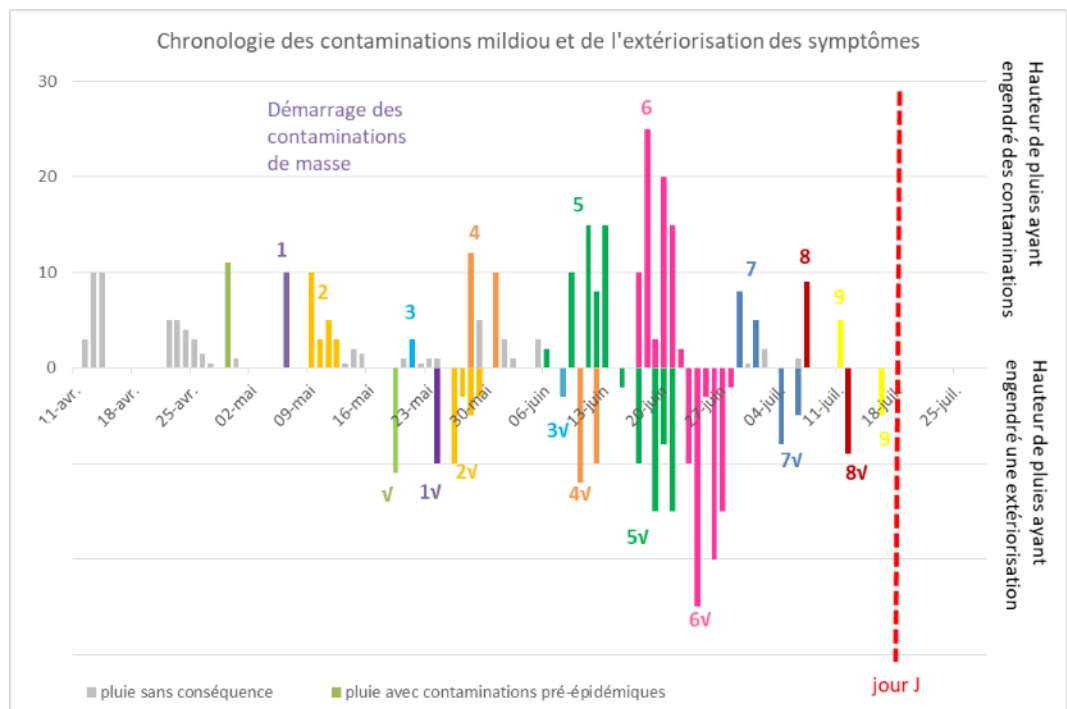
Techniques alternatives : L'utilisation de moyens de bio-contrôle est possible et peut aider dans la gestion du mildiou. Consultez la liste des produits de bio-contrôle en [cliquant ici](#).

Résistance : le mildiou présente des résistances vis-vis de certains produits phytosanitaires. Il est important de les connaître et d'adapter son calendrier de traitement en fonction de ce risque de résistance. Pour en savoir plus, consultez la note nationale en [cliquant ICI](#) ou le site R4P en [cliquant ICI](#).



Les histogrammes positifs indiquent la pluviométrie moyenne enregistrée sur le vignoble de Fronton et son impact en termes de contaminations Mildiou.

Les histogrammes négatifs rappellent la hauteur de la pluie et la date correspond à la sortie des symptômes liée à cette pluie (date théorique à droite du trait rouge ou réelle à gauche de ce trait). Une croix sur ces sorties indique que la sortie théorique n'a pas été observée au vignoble, le signe √ indique une observation de ces symptômes.



Les histogrammes positifs indiquent la pluviométrie moyenne enregistrée sur les vignobles du Tarn et Garonne et son impact en termes de contaminations Mildiou.

Les histogrammes négatifs rappellent la hauteur de la pluie et la date correspond à la sortie des symptômes liée à cette pluie (date théorique à droite du trait rouge ou réelle à gauche de ce trait). Une croix sur ces sorties indique que la sortie théorique n'a pas été observée au vignoble, le signe √ indique une observation de ces symptômes.

BLACK ROT (*Guignardia bidwellii*)

• Situation au vignoble

Le black-rot est présent mais progresse peu.

Évaluation du risque : Les symptômes sont présents sur quelques parcelles.

Le risque de contamination sur grappes perdure jusqu'à la fermeture complète de la grappe sur les parcelles saines. Sur les parcelles déjà impactées, les symptômes sur grappes peuvent progresser de proche en proche jusqu'à la véraison. Restez vigilants.

OÏDIUM (*Erysiphe necator*)

• Situation au vignoble

Sur le vignoble de Fronton, des symptômes sont présents sur les parcelles à historique.

Sur le vignoble de St Sardos, les symptômes sont toujours présents mais restent très localisés. Ailleurs, la situation est plus calme.

Évaluation du risque : Les conditions climatiques ont été et sont toujours favorables à l'oïdium tout comme la présence d'humidité matinale et la densité de feuillage.

Sur parcelle saine, un risque de contamination existe jusqu'à la fermeture complète de la grappe. Une fois ce stade atteint, la protection peut être stoppée.

Sur parcelle présentant des symptômes, il faut rester vigilant jusqu'à la véraison afin de limiter la propagation du champignon.



Techniques alternatives : L'utilisation de moyens de bio-contrôle est possible et efficace. Consultez la liste des produits de bio-contrôle en [clicquant ici](#).

Résistance : l'oïdium présente des résistances vis-vis de certains produits phytosanitaires. Il est important de les connaître et d'adapter son calendrier de traitement en fonction de ce risque de résistance. Pour en savoir plus, consultez la note nationale en [clicquant ICI](#) ou le site R4P en [clicquant ICI](#).

BOTRYTIS (*Botrytis cinerea*)

• Éléments de biologie

Les conditions de l'année, chaudes et humides sont favorables au Botrytis. De plus, les baies impactées par la grêle, les maladies ou les vers de la grappe sont aussi des portes d'entrée pour ce champignon.

• Situation au vignoble

Sur le vignoble de Fronton, de plus en plus de foyers sont visibles sur Négrette et sont souvent associés soit aux maladies, soit à des perforations de vers de la grappe.

Sur les vignobles du Tarn et Garonne, aucun symptôme n'est signalé.

Évaluation du risque : Le risque Botrytis reste élevé. Mettez en œuvre la prophylaxie.

Les stades « fermeture de la grappe » et « véraison » sont des stades clés de la gestion du Botrytis.

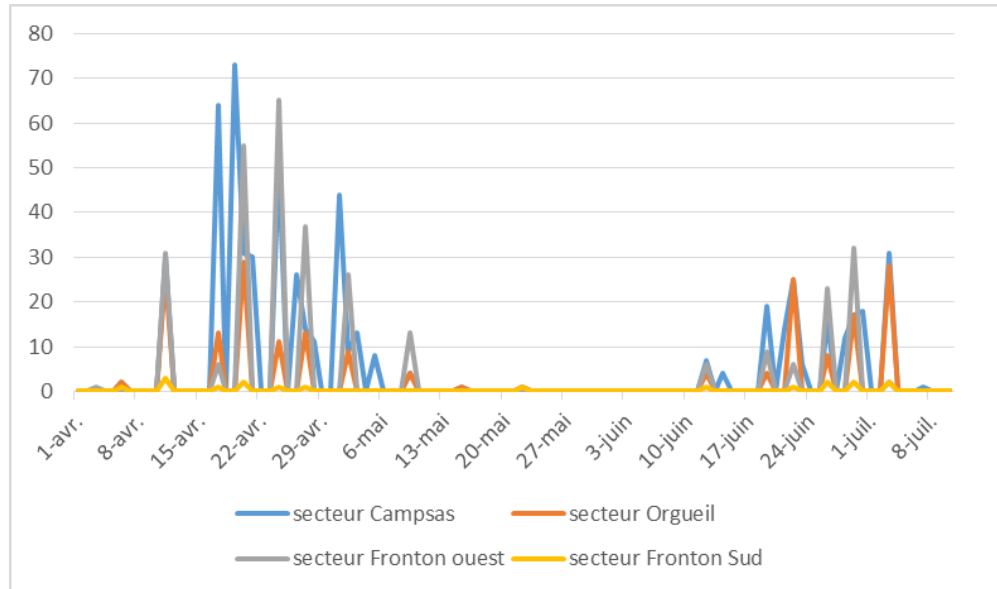


Résistance : le botrytis présente des résistances vis-vis de certains produits phytosanitaires. Il est important de les connaître et d'adapter sa stratégie en fonction de ce risque de résistance. Pour en savoir plus, consultez la note nationale en [clicquant ICI](#) ou le site R4P en [clicquant ICI](#).

VERS DE LA GRAPPE *(Lobesia botrana)*

• Situation au vignoble

Fin des captures sur l'ensemble des réseaux de piégeage de Fronton et du Tarn et Garonne. Quelques perforations sont observées (5% au maximum), notamment sur les secteurs avec le plus de piégeages.



Somme des captures eudemis

• Modélisation (LOB, IFV)

Les larves de stade L3 à L5 devraient être présentes. La nymphose débuterait sur le Tarn et Garonne.

Évaluation du risque : Le 2^{ème} vol est terminé. Des perforations sont observées. La gestion de la G2 n'est plus d'actualité.

Afin d'évaluer le niveau de pression et ajuster la stratégie en G3, un dénombrement des perforations doit être réalisé.

Seuil indicatif de risque :

- 10 perforations pour 100 grappes en fin de G2
- 5 perforations pour 100 grappes en fin de G2 (parcelle en confusion)

Techniques alternatives : La confusion sexuelle est une méthode de lutte biologique.

<https://www.vignevin-occitanie.com/fiches-pratiques/confusion-sexuelle/>



CICADELLE VERTE *(Empoasca vitis)*

• Situation au vignoble

Les populations larvaires sont en augmentation sur l'ensemble des vignobles. Les grillures sont de plus en plus présentes, notamment sur Négrette.

Évaluation du risque : Le seuil de risque se rapproche. Surveillez vos parcelles.

Seuil indicatif de risque : 100 larves de cicadelle pour 100 feuilles



Techniques alternatives : Des solutions de biocontrôle existent. Elles sont à appliquer sur des larves jeunes ou de manière « préventive ». Par exemple, l'application d'argile comme barrière physique.

FLAVESCENCE DOREE *(Scaphoideus titanus)*

• Situation au vignoble

Des symptômes sont visibles.

Évaluation du risque : Les dates d'intervention ont été fixées par la DRAAF :

T3	en conventionnel : à réaliser sur les populations adultes, selon analyse de risque, entre le 20 juillet et le 5 août en AB : 10j après le T2, selon analyse de risque	Prochainement Terminé
-----------	--	--

L'arrêté préfectoral est publié sur le site de la DRAAF, retrouvez-le en cliquant [ICI](#).

Le T3 n'est obligatoire que sur les parcelles de vigne-mères.

Dans tous les autres cas, sa réalisation est soumise à l'analyse de risque et est conseillée si :

- présence de foyers (parcelle à plus de 20%) dans l'environnement des parcelles lors de la prospection 2022 (ou antérieurement),
- présence de friches de vigne dans l'environnement proche,
- présence de pieds FD dans la parcelle...

Penser à enlever tout pied atteint dès sa détection.

DIVERS

Les apoplexies et les pieds atteints de maladies du bois sont de plus en plus présents.

De l'échaudage est observé sur certaines parcelles du Tarn-et-Garonne et du vignoble de Fronton.

Prochain BSV, le 25 juillet

REPRODUCTION DU BULLETIN AUTORISEE SEULEMENT DANS SON INTEGRALITE (REPRODUCTION PARTIELLE INTERDITE)

Ce bulletin de santé du végétal a été préparé par l'animateur filière viticulture de la Chambre d'Agriculture du Tarn et élaboré sur la base des observations réalisées la Chambre d'Agriculture de Haute-Garonne, la Chambre d'Agriculture du Tarn-et-Garonne, Vinovalie Cave de Fronton, Qualisol et les agriculteurs observateurs.

Ce bulletin est produit à partir d'observations ponctuelles. S'il donne une tendance de la situation sanitaire régionale, celle-ci ne peut pas être transposée telle quelle à la parcelle. La CRA d'Occitanie dégage donc toute responsabilité quant aux décisions prises par les agriculteurs pour la protection de leurs cultures et les invite à prendre ces décisions sur la base des observations qu'ils auront réalisées et en s'appuyant sur les préconisations issues de bulletins techniques.



← Cliquez sur la vignette pour accéder à la page internet dédiée !

RENCONTRES NATIONALES DEPHY VITICULTURE

8 - 9 FÉVRIER 2024

**10 années de baisse des phytos dans le vignoble français
RÉUSSITES & PERSPECTIVES**

VENÉZ ÉCHANGER AVEC LES ACTEURS DU RÉSEAU DEPHY :
Présentations, témoignages, visites d'exploitations et de sites d'expérimentations

4 sites en simultané

Angers Rouffach
St Emilion
Montpellier

Plus d'informations

Action du plan Ecophyto piloté par les ministères en charge de l'agriculture, de l'écologie, de la santé et de la recherche, avec l'appui technique et financier de l'Office français de la Biodiversité.