



A retenir

MILDIU

De nouveaux symptômes visibles cette semaine notamment sur grappes. La présence d'humidité persistante favorise les contaminations. La plus grande vigilance s'impose cette semaine encore.

BLACK-ROT

Peu de nouveaux symptômes visibles. La fermeture de la grappe est le stade où les symptômes s'extériorisent souvent. Soyez encore attentifs aux potentielles contaminations sur cette période.

OIDIUM

Quelques symptômes visibles. La période de risque est terminée pour les cépages peu sensibles. Pour les cépages sensibles, restez vigilants.



Directeur de publication :

Denis CARRETIER
Président de la Chambre
Régionale d'Agriculture
d'Occitanie
BP 22107
31321 CASTANET
TOLOSAN Cx
Tel 05.61.75.26.00

Comité de validation :
Syndicat du Chasselas de
Moissac, CEFEL, Chambre
d'agriculture du Tarn-et-
Garonne, Qualisol, Chambre
régionale d'Agriculture
d'Occitanie, DRAAF
Occitanie



Action du plan Ecophyto pilotée
par les ministères en charge de
l'agriculture, de l'écologie, de la
santé et de la recherche, avec
l'appui technique et financier de
l'Office français de la
Biodiversité



Note Nationale
Biodiversité







Cette note vise à accompagner la démarche agro-écologique portée par le Bulletin de Santé du Végétal.
Elle propose une synthèse de 2 pages sur un volet biodiversité associé à la santé générale des agro-écosystèmes.



Consultez la note nationale sur [Ecophytopic](https://ecophyto.fr)

METEO



• Prévisions du 12 juillet au 15 juillet 2023

	Mercredi 12	Jeudi 13	Vendredi 14	Samedi 15
Températures	19-29	17-28	16-33	19-34
Tendances				

A la fin de la semaine dernière, nous avons enregistré entre 20 et 30 mm sur l'ensemble du territoire. Cette pluie a été accompagnée de vents violents. Cette fin de semaine devrait être humide, avec la possibilité d'averses orageuses. De fortes chaleurs sont attendues.

Il faudra rester attentif aux prévisions météo à court terme afin de prévenir d'éventuelles précipitations.

PHENOLOGIE

		
Stades BBCH	75	77
Descriptif des stades	Stade petits pois	Fermeture de la grappe
Précoces *		
Tardives **		

* Variétés à débournement précoce : CHASSELAS, DANLAS, CENTENNIAL SEEDLESS.

** Variétés à débournement tardif : MUSCAT de HAMBOURG, RIBOL, ALPHONSE LAVALLEE, ITALIA.

Code couleur : **Stade majoritaire.** Stade présent

PROPHYLAXIE

Cette année est à la fois chaude et humide, engendrant ainsi une pression liée aux maladies fongiques très importante.

La mise en place de mesures prophylactiques peut permettre de limiter les impacts de ces maladies :

- L'épamprage permet de diminuer le développement d'organes vert à proximité du sol qui sont autant de support pour des contaminations primaires.
- Un relevage et un écimage soignés permettent de limiter la progression du mildiou en diminuant l'humidité présente dans les souches, en permettant une meilleure pénétration des applications et en éliminant les symptômes présents sur les jeunes feuilles.
- L'effeuillage pratiqué dès la nouaison permet une meilleure aération des grappes, une meilleure pénétration des produits et freine ainsi le développement du Botrytis.
- **En période de fortes chaleurs, veillez à mettre en œuvre des pratiques respectueuses du végétal et qui garantissent l'efficacité de vos travaux. Prenez garde aux brûlures suite à des effeuillages trop importants et à l'évaporation de la pulvérisation.**

MILDIOU (*PLASMOPARA VITICOLA*)

• Situation dans les parcelles

De nouveaux symptômes visibles sur feuilles et surtout sur grappes sur l'ensemble des secteurs. L'intensité est variable de 10 à 100%. Sachant qu'en raisin de table, une grappe touchée à 10% est invendable, nous pouvons estimer que les pertes sont considérables.

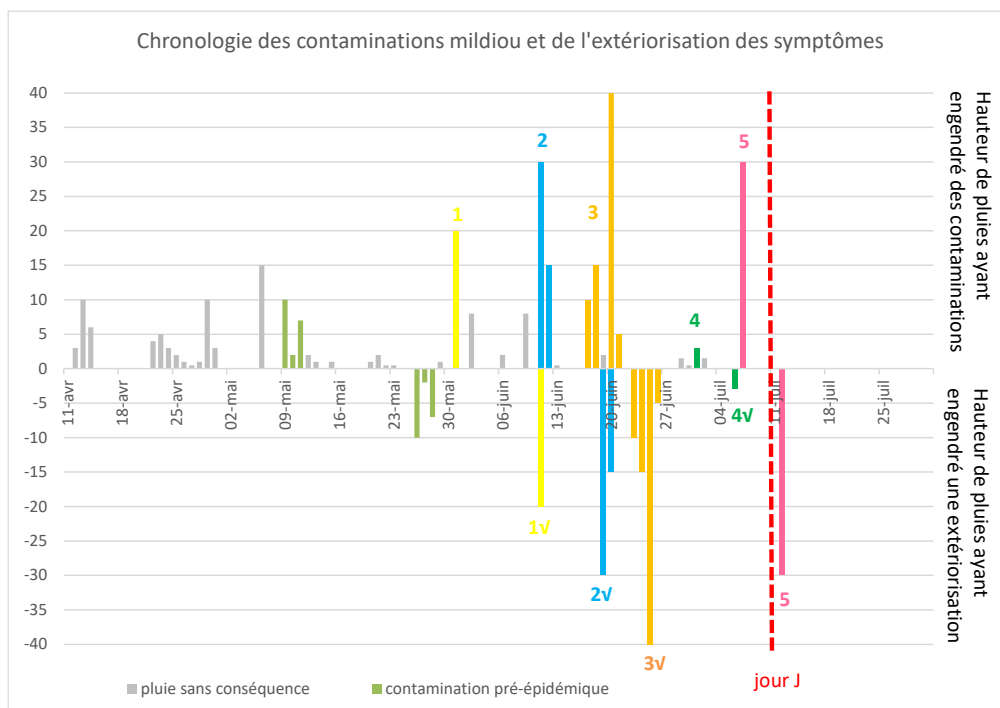
Ces symptômes sont en lien avec les pluies et les matinées humides du 1^{er} et 2 juillet. La présence d'eau libre sur les feuilles tous les matins a occasionné des repiquages.

Évaluation du risque : La pression du mildiou est très importante. Avec les rosées matinales, des repiquages sont possibles depuis les taches sporulées. Soyez attentifs et faites preuve de vigilance en cas de pluies. Des contaminations sont probablement encore en cours suite à la pluie du 7 juillet.

La situation est très préoccupante, il est important de maintenir une bonne protection pour maintenir en état les organes encore sains, et notamment le feuillage afin garantir une bonne mise en réserve.



Techniques alternatives : L'utilisation de moyens de bio-contrôle est possible et peut aider dans la gestion du mildiou. Consultez la liste des produits de bio-contrôle en [cliquant ici](#).



Les histogrammes positifs indiquent la pluviométrie moyenne enregistrée sur le secteur et son impact en termes de contaminations Mildiou.

Les histogrammes négatifs rappellent la hauteur de la pluie et la date correspond à la sortie des symptômes liée à cette pluie (date théorique à droite du trait rouge ou réelle à gauche de ce trait). Une croix sur ces sorties indique que la sortie théorique n'a pas été observée au vignoble, le signe √ indique une observation de ces symptômes



Mildiou sur grappes – Photo : Syndicat du Chasselas de Moissac

BLACK ROT (*Guignardia bidwellii*)

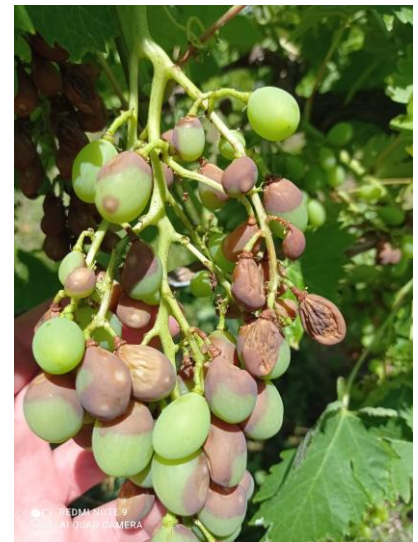
• Situation dans les parcelles

Des symptômes très importants sont visibles mais évoluent peu.

Évaluation du risque Le risque de contamination sur grappes perdure jusqu'à la fermeture complète de la grappe sur les parcelles saines.

Sur les parcelles déjà impactées, les symptômes sur grappes peuvent progresser de proche en proche jusqu'à la véraison.

Il faut rester vigilant.



Taches de Black Rot

Source : Chasselas Moissac

OÏDIUM (*Erysiphe necator*)

• Éléments de biologie

Pour rappel, la durée d'incubation de cette maladie est longue et les contaminations sont généralement visibles, 3 semaines-1 mois après la phase de contamination.

• Situation dans les parcelles

Quelques symptômes visibles à ce jour.

Évaluation du risque : La phase de sensibilité se poursuit jusqu'au stade « fermeture de la grappe ». Il est possible de lever la vigilance sur les cépages peu sensibles. Pour les cépages très sensibles une attention particulière sera nécessaire jusqu'à la récolte.



Techniques alternatives : L'utilisation de moyens de bio-contrôle est possible et efficace. Consultez la liste des produits de bio-contrôle en [clicquant ici](#).

BOTRYTIS (*BOTRYTIS CINEREA*)

• Éléments de biologie

Le développement du champignon est dépendant de nombreux facteurs :

- de la sensibilité variétale ;

- de la climatologie de la campagne ;
- du déroulement de la floraison.

Les capuchons floraux et autres débris végétaux peuvent, par exemple, être colonisés par le champignon et rester emprisonnés dans la grappe. Ils pourront alors être à l'origine d'une attaque ultérieure sur les baies ;

- de la prophylaxie mise en œuvre sur les parcelles. A savoir :
 - la maîtrise de la vigueur,
 - l'aération des grappes et la création d'un microclimat défavorable au champignon, avec notamment l'effeuillage à nouaison,
 - la limitation des portes d'entrée par une bonne gestion des risques vers de grappe et oïdium.

• **Situation au vignoble**

Peu de symptômes signalés à ce jour.

Évaluation du risque : Les conditions humides de l'année sont favorables au développement de ce champignon. Le risque de Botrytis est accru sur parcelles grêlées.

Le stade « fermeture de la grappe » est un des stades clés de la gestion du Botrytis.

VERS DE LA GRAPPE (*Lobesia botrana*)

• **Modélisation (LOB, IFV)**

Selon la modélisation, nous serions sur les premiers stades larvaires.

• **Situation dans les parcelles**

Pas de captures cette semaine.

Évaluation du risque : Avec les premières éclosions, les perforations ont commencé lorsque les populations sont présentes.

DIVERS

• **Cicadelle verte**

Quelques cicadelles observées, parfois en grand nombre, notamment sur les cépages Arra.

• **Maladies du bois**

Des symptômes d'apoplexie visibles.



Symptômes maladie du bois – Photo Syndicat du Chasselas

Prochain BSV le mardi 18 juillet 2023

REPRODUCTION DU BULLETIN AUTORISÉE SEULEMENT DANS SON INTÉGRALITÉ (REPRODUCTION PARTIELLE INTERDITE)

Ce bulletin de santé du végétal a été préparé par l'animateur filière raisin de table du Syndicat du Chasselas de Moissac et élaboré sur la base des observations réalisées par la Chambre d'agriculture du Tarn-et-Garonne, le CEFEL, Qualisol et les agriculteurs observateurs.

Ce bulletin est produit à partir d'observations ponctuelles. S'il donne une tendance de la situation sanitaire régionale, celle-ci ne peut pas être transposée telle quelle à la parcelle. La CRA d'Occitanie dégage donc toute responsabilité quant aux décisions prises par les agriculteurs pour la protection de leurs cultures et les invite à prendre ces décisions sur la base des observations qu'ils auront réalisées et en s'appuyant sur les préconisations issues de bulletins techniques.