



Mesures agroenvironnementales et climatiques (MAEC) surfaciques

France métropolitaine hors Corse

## **Notice d'information du territoire**

### **« Vieux arbres de la haute vallée de l'Aveyron et des abords du Causse comtal »**

### **Campagne 2024**

Les mesures agroenvironnementales et climatiques (MAEC) constituent un des outils majeurs de l'architecture environnementale de la politique agricole commune (PAC) pour :

- Accompagner le changement de pratiques agricoles afin de répondre à des enjeux environnementaux identifiés à l'échelle des territoires ;
- Maintenir des pratiques favorables sources d'aménités environnementales là où il existe un risque de disparition ou d'évolution vers des pratiques moins vertueuses.

Les MAEC concourent ainsi pleinement à l'accompagnement des systèmes d'exploitation dans la voie de la performance économique, environnementale et sociale et dans leur projet de transition agro-écologique.

Cette notice présente l'ensemble des MAEC proposées sur le territoire « Vieux arbres de la haute vallée de l'Aveyron et des abords du Causse comtal » au titre de la campagne PAC 2024. **Lisez cette notice attentivement avant de remplir votre demande d'engagement en MAEC.**

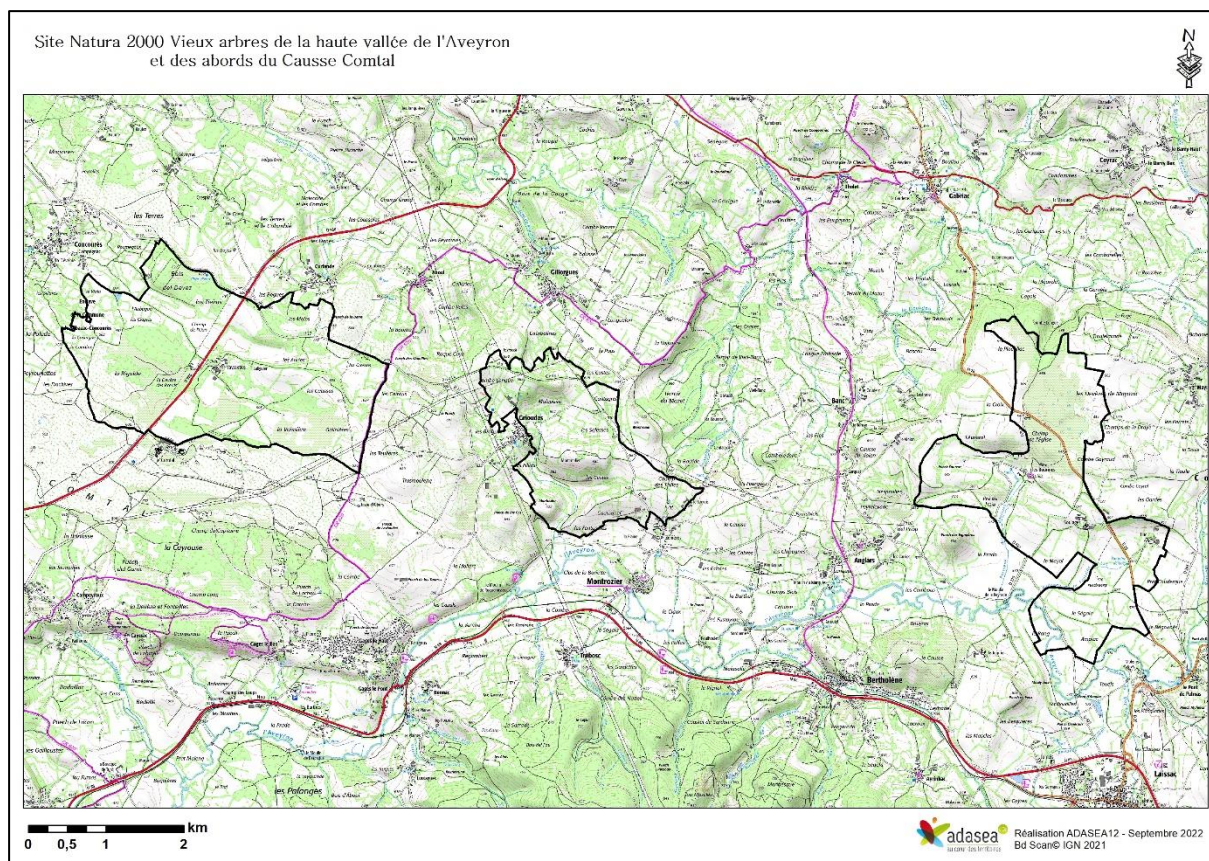
En complément, vous pouvez consulter la notice nationale d'information sur les MAEC et les aides à l'agriculture biologique pour la programmation PAC 2023-2027, disponible sous Télépac<sup>1</sup>.

Les bénéficiaires de MAEC doivent respecter, comme pour les autres aides de la PAC, les exigences de la conditionnalité présentées et expliquées dans les différentes fiches conditionnalité qui sont à votre disposition sous Télépac.

<sup>1</sup> <https://www.telepac.agriculture.gouv.fr>

## 1 PÉRIMÈTRE DU TERRITOIRE « VIEUX ARBRES DE LA HAUTE VALLEE DE L'AVEYRON ET DES ABORDS DU CAUSSE COMTAL » ET CONDITIONS D'ACCÈS AUX MAEC

Ce territoire correspond au périmètre du site Natura 2000 « Vieux arbres de la haute vallée de l'Aveyron et des abords du Causse comtal » (FR7302001). Il s'étend sur 1 630 ha morcelé en 3 noyaux et concerne les communes de Bozouls, Laissac-Séverac l'Eglise, Palmas d'Aveyron, Montrozier, Bertholène et Sébazac-Concourès.



La commune de Bozouls est la structure porteuse du site Natura 2000, actuellement les animateurs délégués sont le bureau d'étude Rural concept et la Fédération départementale des chasseurs de l'Aveyron.

En ce qui concerne les mesures « localisées », une parcelle ou un élément est éligible à la MAEC dès lors qu'au moins une partie de la surface ou de l'élément est incluse dans le territoire la première année d'engagement.

## 2 RÉSUMÉ DU DIAGNOSTIC AGROENVIRONNEMENTAL DU TERRITOIRE

### 2.1) Enjeux environnementaux

Le territoire du site Natura 2000 « Vieux arbres de la haute vallée de l'Aveyron et des abords du Causse Comtal » est identifié comme un site à multiples enjeux environnementaux :

- ❖ Préserver le réseau de vieux arbres et de haies, habitats d'espèces d'intérêt communautaire (zone à très forte responsabilité pour la conservation de coléoptères saproxyliques patrimoniaux : notamment le Pique-Prune (*Osmoderma eremita*), et le Taupin violacé (*Limoniscus violaceus*))
- ❖ Préserver la biodiversité ainsi que l'équilibre écologique des habitats d'intérêt communautaire. Présence de 2 habitats d'IC prioritaires au niveau régional :
  - Prairies naturelles de fauche relevant Brachypodio centaureion (code Natura : 6510-7)
  - Pelouses semi-arides médioeuropéennes à *Bromus erectus* relevant du Mesobromion erecti (code Natura : 6210)
- ❖ Éviter la fermeture des pelouses, dans un objectif paysager et de maintien de la biodiversité (espèces végétales et animales patrimoniales liées à ces milieux : notamment le Sénéçon de Rodez (*Senecio ruthenensis*))
- ❖ Améliorer la gestion par le pâturage de ces milieux remarquables ;
- ❖ Conserver le potentiel écologique des zones humides présentes (zone de nourrissage pour des chiroptères patrimoniaux du secteur et habitat potentiel d'espèces protégées)
- ❖ Être un exemple d'équilibre agro-sylvo-pastoral.

## 2.2) Activités agricoles et pratiques sur le territoire

C'est un territoire d'élevage, les productions principales sont le bovin viande et l'ovin lait. Le paysage est dominé par des prairies permanentes (parcours, prairies de pâture et de fauche), des cultures extensives ou prairies temporaires et quelques boisements. Ce territoire possède un fort maillage bocager et une grande quantité d'arbres remarquables (chênes et frênes essentiellement).

Nombre d'exploitants	55 exploitants
Evolution du nombre d'exploitants à venir	Moyenne d'âge de 49 ans, avec 32% de plus de 55 ans (moyenne élevée, plus élevée que le reste du département).
SAU totale	1395 hectares
Nombre d'exploitants ayant leur siège dans le territoire	7 exploitations
Surface moyenne des exploitations	50 hectares
Répartition des exploitations par production	57% bovin viande 25% ovins laits 7% bovin lait
Surfaces déjà contractualisées en MAEC	304.86 ha
Structures économiques agricoles	Chambre d'agriculture Unotec Confédération Roquefort RAGT UNICOR SOBAC
Filière qualité	AOP « Bleu des Causses » AOC Roquefort

	Labels rouges « Bœuf fermier Aubrac » ; « Veau sous la mère » ; « Lou Pailhol » IGP « Fleur d'Aubrac » ; 11% des éleveurs en production bio.
--	--

### 3 LISTE DES MAEC PROPOSÉES SUR LE TERRITOIRE

Des **mesures localisées** peuvent être mises en œuvre sur certaines parcelles de l'exploitation et permettent de répondre à des enjeux plus spécifiques et localisés (biodiversité notamment).

Liste des MAEC proposées :

Type de couvert et/ou habitat visé	Enjeu environnemental visé	Code de la mesure	Type de mesure (système ou localisée)	Objectifs de la mesure	Montant	Financement <sup>2</sup>
Haies et arbres isolés	Coléoptères saproxylophages d'intérêt communautaire	<b>OC_VAVA_IAE1</b>	Localisée	Maintien du bon état et/ou amélioration de la gestion des haies et arbres remarquables	800 €/ha/an	FEADER ETAT
Prairies permanentes	Prairies de fauche du 6510 et habitat d'EIC (chiroptères)	<b>OC_VAVA_PRA3</b>	Localisée	Maintien et/ou amélioration de l'état de conservation des prairies permanentes	72 €/ha/an	FEADER ETAT
Prairies permanentes (parcours)	Pelouses sèches du 6210	<b>OC_VAVA_OUV1</b>	Localisée	Maintien de l'ouverture des pelouses sèches d'intérêt communautaire	153 €/ha/an	FEADER ETAT
Prairies permanentes (parcours)	Pelouses sèches du 6210	<b>OC_VAVA_OUV2</b>	Localisée	Maintien de l'ouverture des pelouses sèches d'intérêt communautaire	204 €/ha/an	FEADER ETAT
Zones humides	Prairies humides	<b>OC_VAVA_MHU2</b>	Localisée	Préservation de la richesses biologique et des fonctionnalités écosystémiques des zones humides	201 €/ha/an	FEADER ETAT

<sup>2</sup> Liste des financeurs potentiels. Le plan de financement sera arrêté après instruction en fonction des règles d'intervention des cofinanceurs nationaux..

Une notice spécifique à chacune de ces mesures, incluant le cahier des charges à respecter, est jointe à cette notice d'information du territoire « Vieux arbres de la haute vallée de l'Aveyron et des abords du Causse comtal ».

## 4 MONTANTS D'ENGAGEMENT MINIMUM ET MAXIMUM

### Plancher annuel :

L'engagement dans une ou plusieurs MAEC est possible uniquement dans le cas où cet engagement représente, au total, un montant annuel supérieur ou égal à 300 euros. Si ce montant minimum n'est pas respecté lors de la demande d'engagement en première année, celle-ci sera irrecevable.

### Plafond annuel pour les exploitations agricoles :

**Le montant total des aides versées à un demandeur autre qu'un groupement agricole d'exploitation en commun (GAEC) au titre des MAEC ne pourra dépasser un montant annuel (tous financeurs confondus) de 7 500 € par bénéficiaire.**

Par exception, le plafond annuel par bénéficiaire est porté à 10 000 € si l'une des deux conditions suivantes est remplie :

- Engagement d'une surface supérieure à 15 hectares dans la MAEC OUV2 en zone de coupure d'un territoire à enjeu DFCI ;
- Engagement dans une ou plusieurs MAEC cofinancées par une Agence de l'eau.

Pour les GAEC totaux, le montant maximum des aides défini ci-dessus est multiplié par le nombre d'associés remplissant les critères individuels d'éligibilité.

En conséquence, aucun engagement qui conduirait à dépasser le montant plafond en première année d'engagement ne pourra être accepté.

### Plafond annuel pour les entités collectives :

Est qualifié d'entité collective toute personne morale juridiquement constituée gérant en responsabilité directe des surfaces dont elle est propriétaire ou locataire à des fins d'utilisation collective par les troupeaux de ses membres ou ayants droit.

Le montant total des aides versées à une entité collective au titre des MAEC ne pourra dépasser un montant annuel (tous financeurs confondus) déterminé selon les règles spécifiques précisées à l'article 3 de l'arrêté préfectoral relatif aux engagements agroenvironnementaux et climatiques et aux engagements en agriculture biologique en 2024 de la région Occitanie (consultable sur le site internet de la DRAAF : <https://draaf.occitanie.agriculture.gouv.fr/arrete-relatif-aux-engagements-agroenvironnementaux-et-climatiques-soutenus-par-a8879.html>)

## 5 CRITÈRES DE PRIORISATION DES DOSSIERS

Les critères de priorisation permettent de classer les demandes d'aide lorsque le nombre de demandeurs éligibles est supérieur aux capacités de financement. Dans ce cas, les dossiers sont engagés par ordre de priorité en fonction des critères définis.

Chaque exploitation candidate fera l'objet d'un classement en fonction de plusieurs critères de priorisations présentés dans le tableau ci-dessous.

Critères de priorisation	Points
--------------------------	--------

Présence d'arbres habitats à <i>Limoniscus violaceus</i> (1079) ou <i>Osmoderma eremita</i> (1084)	+ 5 pts
Présence d'habitats d'intérêt communautaire prioritaires (6210 et 6510)	+ 3 pts
Présence de zones humides	+ 2 pts
Agriculteurs nouvellement installés	+ 1 pts
Exploitations n'ayant jamais contracté de MAEC	+ 1 pts

## 6 COMMENT FAIRE LA DEMANDE D'ENGAGEMENT POUR UNE NOUVELLE MAEC ?

---

Pour vous engager dans une MAEC en 2024, vous devez obligatoirement déposer une demande d'aide avant le 15 mai 2024 lors de votre déclaration PAC dans Télépac :

- En cochant la case correspondant aux MAEC 2023-2027 à l'étape « Demande d'aides » ;
- En dessinant les éléments graphiques pour lesquels une aide est demandée (éléments surfaciques, linéaires ou ponctuels) à l'étape « RPG MAEC/BIO », selon les instructions figurant dans la notice explicative de la télédéclaration des MAEC<sup>3</sup>, en précisant le code de la mesure demandée ;

## 7 CONTACTS

---

Pour toute information complémentaire, contacter la structure animatrice du territoire :

Adasea d'Oc, 5 Boulevard du 122eme régiment d'infanterie, 12000 Rodez

Paul FOUET

[paul.fouet@adasea.net](mailto:paul.fouet@adasea.net)

05 65 73 76 83

---

<sup>3</sup> Disponible sur Telepac : <https://www.telepac.agriculture.gouv.fr>