



Mesures agroenvironnementales et climatiques (MAEC) surfaciques

France métropolitaine hors Corse

Notice d'information du territoire

« Aires d'Alimentation des Captages de Versols-et-Lapeyre (OC_AACV) »

Campagne 2026

Les mesures agroenvironnementales et climatiques (MAEC) constituent un des outils majeurs de l'architecture environnementale de la politique agricole commune (PAC) pour :

- Accompagner le changement de pratiques agricoles afin de répondre à des enjeux environnementaux identifiés à l'échelle des territoires ;
- Maintenir des pratiques favorables sources d'aménités environnementales là où il existe un risque de disparition ou d'évolution vers des pratiques moins vertueuses.

Les MAEC concourent ainsi pleinement à l'accompagnement des systèmes d'exploitation dans la voie de la performance économique, environnementale et sociale et dans leur projet de transition agro-écologique.

Cette notice présente l'ensemble des MAEC proposées sur le territoire « AAC Versols-et-Lapeyre » au titre de la campagne PAC 2026. **Lisez cette notice attentivement avant de remplir votre demande d'engagement en MAEC.**

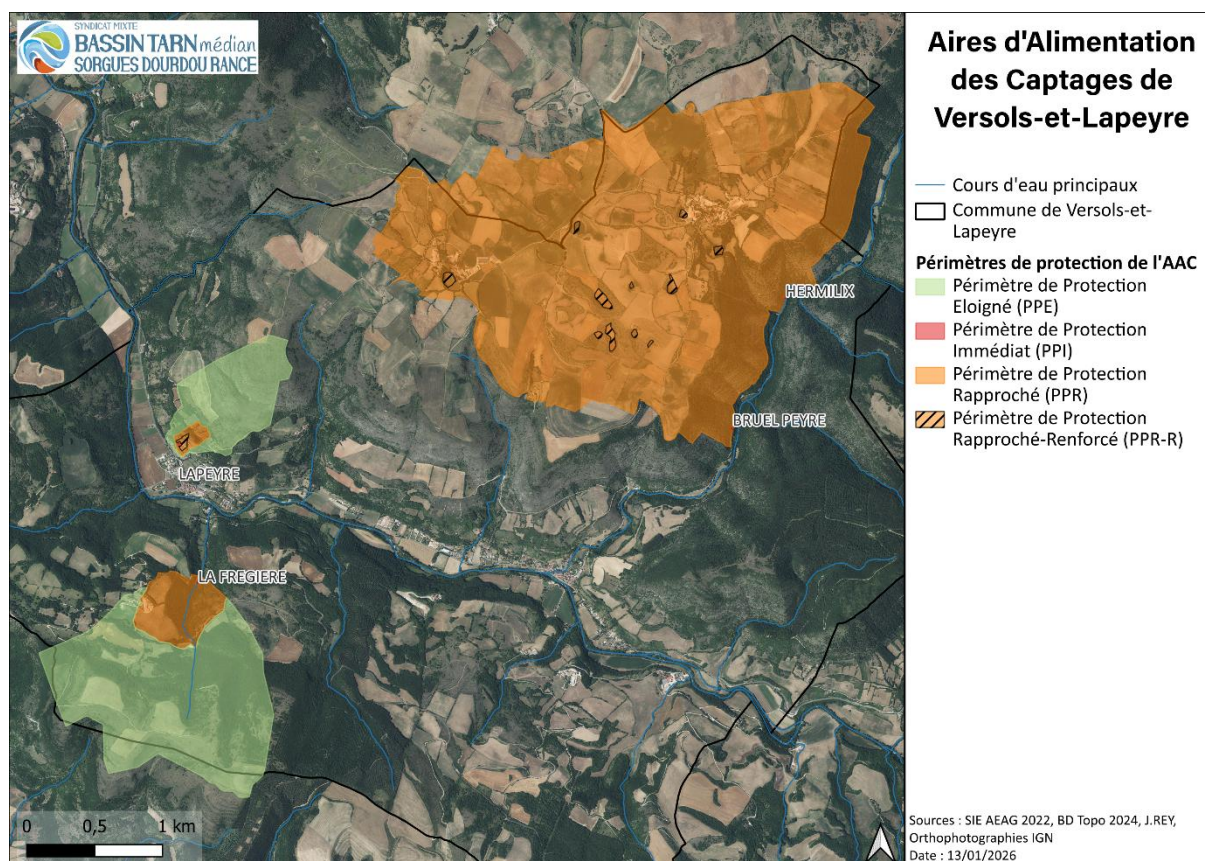
En complément, vous pouvez consulter la notice nationale d'information sur les MAEC et les aides à l'agriculture biologique pour la programmation PAC 2023-2027, disponible sous Télépac¹.

Les bénéficiaires de MAEC doivent respecter, comme pour les autres aides de la PAC, les exigences de la conditionnalité présentées et expliquées dans les différentes fiches conditionnalité qui sont à votre disposition sous Télépac.

¹ <https://www.telepac.agriculture.gouv.fr>

1 PÉRIMÈTRE DU TERRITOIRE « AAC VERSOLS-ET-LAPEYRE » ET CONDITIONS D'ACCÈS AUX MAEC

Le périmètre du territoire est localisé sur les Aires d'Alimentation des Captages (AAC) de la commune de Versols-et-Lapeyre (captages d'Hermilix, Bruel-Peyre, La Frégière et Lapeyre) (Cf. Carte suivante). Il s'agit de captages où les taux de nitrates sont élevés.



En ce qui concerne les mesures « systèmes », seules les exploitations dont au moins une parcelle se situe dans le territoire la première année d'engagement sont éligibles.

En ce qui concerne les mesures « localisées », une parcelle ou un élément est éligible à la MAEC dès lors qu'au moins une partie de la surface ou de l'élément est incluse dans le territoire la première année d'engagement.

2 RÉSUMÉ DU DIAGNOSTIC AGROENVIRONNEMENTAL DU TERRITOIRE

Les enjeux environnementaux du territoire sont décrits dans le tableau suivant.

AAC Versols-et-Lapeyre (OC_AACV)	
Enjeux environnementaux	<ul style="list-style-type: none"> • Amélioration de la qualité de l'eau potable • Conservation et rétablissement du bon état écologique des masses d'eau • Maintien de l'activité agricole
Zonages environnementaux	ZNIEFF de type I : « Pelouses du Ségala » (FR730030167 – 204 ha)
Caractérisation des enjeux	<p>L'occupation du sol est majoritairement agricole et les pressions identifiées concernent les nitrates. Il est important de noter qu'il n'y a pas de problématique liée aux produits phytopharmaceutiques sur ces captages.</p> <p>Les teneurs en nitrates sont élevées dans l'ensemble et causées principalement par une fertilisation intensive. Les concentrations en nitrates présentes une valeur moyenne de 28 mg/L pour le captage d'Hermilix ; de 21 mg/L pour le captage de Bruel-Peyre ; de 12 mg/L pour le captage de La Frégière et de 9 mg/L pour le captage de Lapeyre. La concentration moyenne en nitrates est inférieure à la limite de qualité fixée par la réglementation (50 mg/L). Cependant, l'historique des données connues sur ces captages met en avant de fréquentes teneurs élevées en nitrates (notamment sur les captages d'Hermilix et Bruel-Peyre), avec de nombreux dépassements de la limite de référence (25 mg/L) depuis 2008 et une tendance à la hausse. En effet, les concentrations peuvent varier de 16 à 25 mg/L en été et en début d'automne et présentent une augmentation significative en hiver (37 mg/L en moyenne, avec une majorité des valeurs supérieures à la limite de référence pouvant même aller au-delà de 50 mg/L). Les pics en période automnale/hivernale s'expliquent en partie par le phénomène de lessivage. Il est important de préciser que depuis 2023, aucune valeur n'a dépassé la limite de qualité. Le suivi a été renforcé depuis 2014 par l'ARS (Agence Régionale de Santé) et le PNR (Parc Naturel Régional) des Grands Causses. Concernant les captages de La Frégière et Lapeyre, les concentrations en nitrates sont plus faibles, néanmoins, il faut veiller à ce que la qualité ne se dégrade pas, d'où la nécessité d'inclure ces deux captages dans le programme d'actions préventif. En effet, ces captages présentent fréquemment des bactéries dans les eaux brutes (entérocoques et <i>E. coli</i>).</p> <p>Néanmoins, il est important de maintenir l'activité agricole sur le territoire, en conciliant agriculture, qualité des milieux aquatiques et qualité de l'eau potable. L'agriculture est l'activité économique principale du territoire et il est primordial</p>

	qu'elle se pérennise et s'adapte aux enjeux environnementaux, ainsi qu'au changement climatique (pression quantitative en période estivale). Pour cela, il est nécessaire de prendre en compte les freins, les leviers ainsi que la situation économique des exploitations agricoles, afin de faciliter l'adoption des actions proposées en faveur de l'environnement.
Inscription des enjeux dans la stratégie MAEC régionale	<p>Les enjeux du territoire s'inscrivent dans les enjeux de la stratégie MAEC régionale, à savoir :</p> <ul style="list-style-type: none"> • Préservation et amélioration de la qualité de l'eau et sa gestion quantitative • Soutien des exploitations en grandes cultures en zone à faible potentiel agronomique et maintien de la polyculture-élevage et riziculture

3 LISTE DES MAEC PROPOSÉES SUR LE TERRITOIRE

Deux types de mesures sont proposés :

- Des **mesures « systèmes »** pour lesquelles l'exploitant doit obligatoirement demander à engager au moins 90 % des surfaces éligibles à la MAEC de son exploitation ;
- Des **mesures localisées** qui peuvent être mises en œuvre sur certaines parcelles de l'exploitation et permettent de répondre à des enjeux plus spécifiques et localisés (biodiversité notamment).

Liste des MAEC proposées :

Type de couvert et/ou habitat visé	Enjeu environnemental visé	Code de la mesure	Type de mesure (système ou localisée)	Objectifs de la mesure	Montant	Financement ²
Terres arables	Eau	OC_AACV_HBV2	Système	Réduire la pression nitrates	177 €/ha	FEADER, AEAG
Prairies permanentes		OC_AACV_HBV3			233 €/ha	
Prairies permanentes		OC_AACV_PRA3	Localisée		72 €/ha	

Une notice spécifique à chacune de ces mesures, incluant le cahier des charges à respecter, est jointe à cette notice d'information du territoire « AAC Versols-et-Lapeyre ».

² Liste des financeurs potentiels. Le plan de financement sera arrêté après instruction en fonction des règles d'intervention des cofinanceurs nationaux.

4 MONTANTS D'ENGAGEMENT MINIMUM ET MAXIMUM

Plancher annuel :

L'engagement dans une ou plusieurs MAEC est possible uniquement dans le cas où cet engagement représente, au total, un montant annuel supérieur ou égal à 300 euros. Si ce montant minimum n'est pas respecté lors de la demande d'engagement en première année, celle-ci sera irrecevable.

Plafond annuel pour les exploitations agricoles :

Le montant total des aides versées à un demandeur autre qu'un groupement agricole d'exploitation en commun (GAEC) au titre des MAEC ne pourra dépasser un montant annuel (tous financeurs confondus) de 7 500 € par bénéficiaire.

Par exception, le plafond annuel par bénéficiaire est porté à 10 000 € si l'une des deux conditions suivantes est remplie :

- engagement d'une surface supérieure à 15 hectares dans la MAEC OUV2 en zone de coupure d'un territoire à enjeu DFCI ;
- engagement dans une ou plusieurs MAEC cofinancées par une Agence de l'eau.

Pour les GAEC totaux, le montant maximum des aides défini ci-dessus est multiplié par le nombre d'associés remplissant les critères individuels d'éligibilité.

En conséquence, aucun engagement qui conduirait à dépasser le montant plafond en première année d'engagement ne pourra être accepté.

Plafond annuel pour les entités collectives :

Est qualifié d'entité collective toute personne morale juridiquement constituée gérant en responsabilité directe des surfaces dont elle est propriétaire ou locataire à des fins d'utilisation collective par les troupeaux de ses membres ou ayants droit.

Le montant total des aides versées à une entité collective au titre des MAEC ne pourra dépasser un montant annuel (tous financeurs confondus) déterminé selon les règles spécifiques précisées à l'article 3 de l'arrêté préfectoral relatif aux engagements agroenvironnementaux et climatiques et aux engagements en agriculture biologique en 2026 de la région Occitanie (consultable sur le site internet de la DRAAF : <https://draaf.occitanie.agriculture.gouv.fr/arrete-relatif-aux-engagements-agroenvironnementaux-et-climatiques-en-2026-de-a9916.html>)

5 CRITÈRES DE PRIORISATION DES DOSSIERS

Les critères de priorisation permettent de classer les demandes d'aide lorsque le nombre de demandeurs éligibles est supérieur aux capacités de financement. Dans ce cas, les dossiers sont engagés par ordre de priorité en fonction des critères définis.

Ces critères de priorisation sont précisés dans la notice spécifique de chaque mesure.

Une sélection sera envisagée uniquement si besoin, c'est-à-dire si le budget alloué à chaque territoire PAEC est limité au regard d'un nombre conséquent de demandes de contractualisation de MAEC. Il n'y aura pas de priorisation sur le territoire « AAC Versols-et-Lapeyre » car :

- Peu d'exploitation sont concernées par ce territoire (une demie douzaine),
- Il s'agit d'un territoire défini comme étant prioritaire dans le Contrat de rivière TSDR 2026-2030 et dont l'objectif est de réduire la pression nitrates (enjeu eau potable).

6 COMMENT FAIRE LA DEMANDE D'ENGAGEMENT POUR UNE NOUVELLE MAEC ?

Pour vous engager dans une MAEC en 2026, vous devez obligatoirement déposer une demande d'aide avant le 15 mai 2026 lors de votre déclaration PAC dans Télépac :

- En cochant la case correspondant aux MAEC 2023-2027 à l'étape « Demande d'aides » ;
- En dessinant les éléments graphiques pour lesquels une aide est demandée (éléments surfaciques, linéaires ou ponctuels) à l'étape « RPG MAEC/BIO », selon les instructions figurant dans la notice explicative de la télédéclaration des MAEC³, en précisant le code de la mesure demandée.

Concernant les mesures « OC_AACV_HBV2 » et « OC_AACV_HBV3 », vous devez également déclarer les effectifs animaux autres que bovins dans l'écran correspondant sur Télépac, afin que la DDT(M) soit en mesure de calculer le chargement ou les effectifs animaux de votre exploitation.

7 CONTACTS

Pour toute information complémentaire, contacter la structure animatrice du territoire :

Syndicat mixte Tarn médian-Sorgues-Dourdou-Rance : 212 Avenue de Lacaune, 12 370 Belmont-sur-Rance

Solène AMBROSINO : 06 07 56 19 48 ou 05 65 49 38 50

OU

ADASEA d'Oc : Carrefour de l'Agriculture, 12 026 Rodez

Camille MOSSLER : 07 65 18 47 78 ou 05 65 73 76 94

³ Disponible sur Telepac : <https://www.telepac.agriculture.gouv.fr>