

Mesures agroenvironnementales et climatiques (MAEC) surfaciques

France métropolitaine hors Corse

## Notice d'information du territoire

### « Bassin versant du grand Hers (OC\_SBGH) »

### Campagne 2025

Les mesures agroenvironnementales et climatiques (MAEC) constituent un des outils majeurs de l'architecture environnementale de la politique agricole commune (PAC) pour :

- Accompagner le changement de pratiques agricoles afin de répondre à des enjeux environnementaux identifiés à l'échelle des territoires ;
- Maintenir des pratiques favorables sources d'aménités environnementales là où il existe un risque de disparition ou d'évolution vers des pratiques moins vertueuses.

Les MAEC concourent ainsi pleinement à l'accompagnement des systèmes d'exploitation dans la voie de la performance économique, environnementale et sociale et dans leur projet de transition agro-écologique.

Cette notice présente l'ensemble des MAEC proposées sur le territoire « OC\_SBGH » au titre de la campagne PAC 2025 **Lisez cette notice attentivement avant de remplir votre demande d'engagement en MAEC.**

En complément, vous pouvez consulter la notice nationale d'information sur les MAEC et les aides à l'agriculture biologique pour la programmation PAC 2023-2027, disponible sous Télépac<sup>1</sup>.

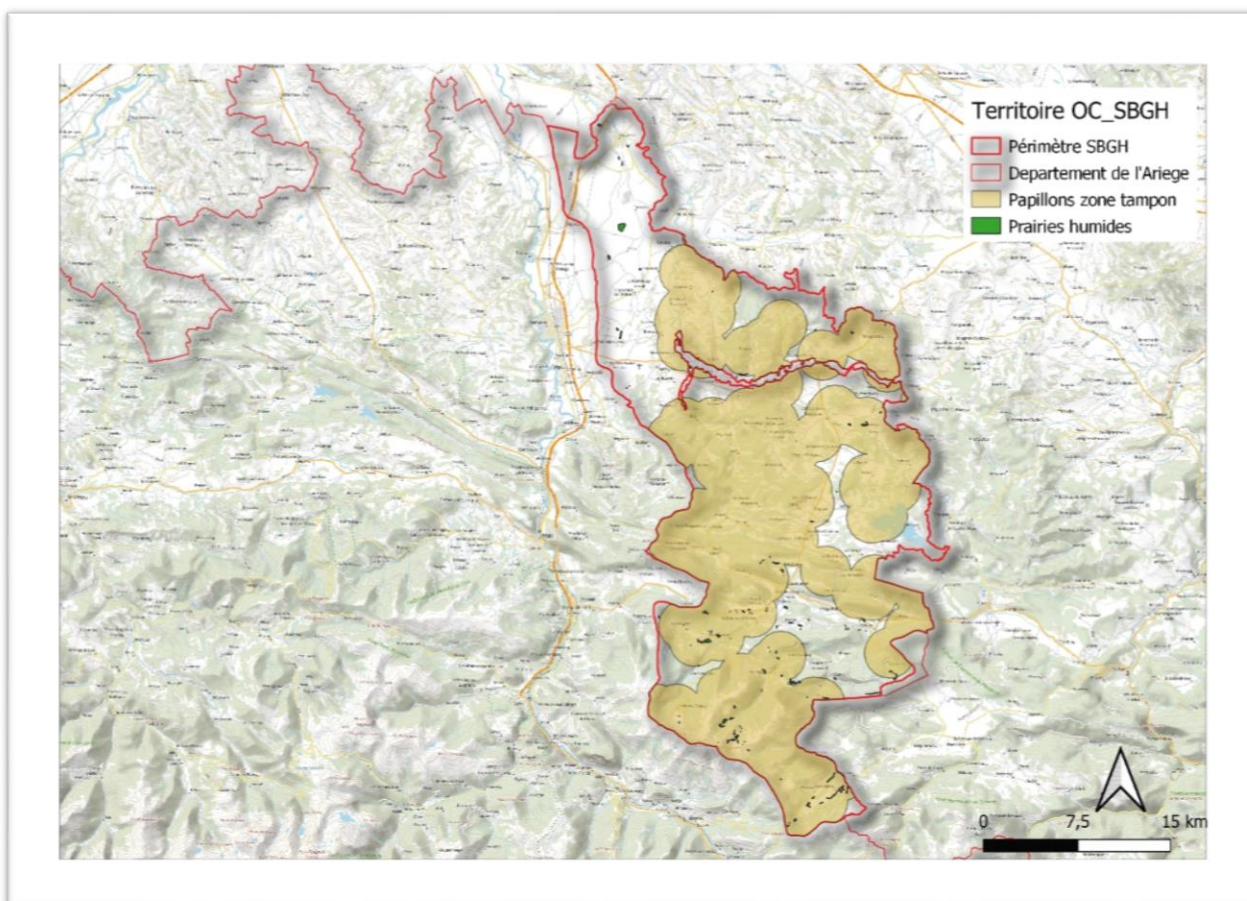
Les bénéficiaires de MAEC doivent respecter, comme pour les autres aides de la PAC, les exigences de la conditionnalité présentées et expliquées dans les différentes fiches conditionnalité qui sont à votre disposition sous Télépac.

---

<sup>1</sup> <https://www.telepac.agriculture.gouv.fr>

## 1 PÉRIMÈTRE DU TERRITOIRE « BASSIN VERSANT DU GRAND HERS » ET CONDITIONS D'ACCÈS AUX MAEC

Situé sur les départements de l'Ariège, de l'Aude et de la Haute-Garonne, le bassin versant de l'Hers Vif (ou Grand Hers) s'étend sur 1 400 km<sup>2</sup>. Affluent rive droite de l'Ariège, l'Hers parcourt environ 135 km depuis sa source située à 1 470 m d'altitude à l'Est du col du Chioula sur la commune de Prades (09) jusqu'à sa confluence avec l'Ariège à Cintegabelle (31). Sur ce parcours, l'Hers traverse des milieux très variés de la montagne à la plaine : zone de montagne



(Pays d'Olmes), zone de piémont, coteaux secs du Plantaurel du Razès, de la Piège, Quercorb, et du Mirapicien et basse plaine alluviale de l'Hers vif. Ce territoire présente également une mosaïque contrastée d'influences bioclimatiques (climat, altitudes, géologie, etc.) différentes, ce qui participe à la diversité des habitats et des espèces. Le Territoire OC\_SBGH ne comprend que la partie ariégeoise du bassin versant.

Commune du territoire : Aigues-Vives, Appy, Arvigna, Axiat, Belcaire, Bélesta, Belloc, Belpech, Bénaix, Besset, Bestiac, Calmont, Calzan, Camon, Camurac, Carla-de-Roquefort, Caussou, Caychax, Cazals-des-Baylès, Cazenave-Serres-et-Allens, Celles, Chalabre, Comus, Corbières, Coussa, Coutens, Dreuilhe, Dun, Esclagne, Fougax-et-Barrineuf, Freychenet, Gaudiès, Ignaux, Ilhat, L'Aiguillon, L'Herm, La Bastide-de-Bousignac, La Bastide-de-Lordat, La Bastide-sur-l'Hers, La Tour-du-Crieu, Lafage, Lagarde, Lapenne, Laroque-d'Olmes, Lavelanet, Le Carlarret, Le Peyrat, Lérans, Les Issards, Les Pujols, Lesparrou, Leychert, Lieurac, Limbrassac, Lordat, Ludiès, Malegoude, Malléon, Manses, Mazères, Merial, Mirepoix, Molandier, Montailhou, Montaut,

Montbel, Montferrier, Montségur, Moulin-Neuf, Nalzen, Pamiers, Péréille, Plaigne, Plavilla, Prades, Pradettes, Raissac, Régat, Rieucros, Rivel, Roquefixade, Roquefort-les-Cascades, Roumengoux, Saint-Amadou, Saint-Félix-de-Tournegat, Saint-Gaudéric, Saint-Jean-d'Aigues-Vives, Saint-Julien-de-Gras-Capou, Saint-Quentin-la-Tour, Sainte-olombe-sur-l'Hers, Sainte-Foi, Sautel, Saverdun, Ségura, Seignalens, Senconac, Sonnac-sur-l'Hers, Sorgeat, Tabre, Teilhet, Tourtrol, Trémoulet, Trézières, Troye-d'Ariège, Val de Lambronne, Vals, Ventenac, Vernaux, Verniolle, Villautou, Villeneuve-d'Olmes, Villeneuve-du-Paréage, Vira, Viviers.

En ce qui concerne les mesures « localisées », une parcelle ou un élément est éligible à la MAEC dès lors qu'au moins une partie de la surface ou de l'élément est incluse dans le territoire la première année d'engagement.

## **2 RÉSUMÉ DU DIAGNOSTIC AGROENVIRONNEMENTAL DU TERRITOIRE**

---

Le Projet Agro-Environnemental s'inscrit dans une démarche multi enjeux avec une entrée sur les espèces à plan national d'actions et une entrée zone humide (qui est également pour partie l'habitat d'espèces cibles).

Les enjeux liés aux papillons sont basés sur les connaissances actuelles de la répartition des espèces. Les zones sans données naturalistes d'espèces à enjeu ne le sont pas forcément dans la réalité, faute de prospections. De plus, le choix des tampons de 2 km autour des données a été réalisé afin de sélectionner les parcelles cadastrales dans un rayon réduit autour des données.

En ce qui concerne les zones humides, le territoire est ciblé sur les parcelles accueillant les zones recensées au travers de l'inventaire des zones humides de l'Ariège et enrichi au travers des divers projets permettant d'améliorer l'état de la connaissance. Ce sont ces secteurs qui ont été prioritaires considérant que la dynamique est enclenchée notamment envers les acteurs agricoles.

### 3 LISTE DES MAEC PROPOSÉES SUR LE TERRITOIRE

Deux types de mesures sont proposés :

- Des **mesures « systèmes »** pour lesquelles l'exploitant doit obligatoirement demander à engager au moins 90 % des surfaces éligibles à la MAEC de son exploitation ;
- Des **mesures localisées** qui peuvent être mises en œuvre sur certaines parcelles de l'exploitation et permettent de répondre à des enjeux plus spécifiques et localisés (biodiversité notamment).

Liste des MAEC proposées :

Type de couvert et/ou habitat visé	Enjeu environnemental visé	Code de la mesure	Type de mesure (système ou localisée)	Objectifs de la mesure	Montant	Financement <sup>2</sup>
Prairies permanentes	Maintien de la biodiversité	OC_SBGH_PRA1	Localisée	Maintien ou amélioration du bon état de conservation des prairies	51 €/ha	FEADER Etat
Prairies permanentes, landes et parcours	Maintien et amélioration de la biodiversité	OC_SBGH_PRA3	Localisée	Maintien ou amélioration du bon état de conservation des milieux herbagers et pastoraux	72 €/ha	
Prairies permanentes	Préservation des milieux humides et de la biodiversité	OC_SBGH_MHU1	Localisée	Maintien des milieux humides	150 €/ha	

<sup>2</sup> Liste des financeurs potentiels. Le plan de financement sera arrêté après instruction en fonction des règles d'intervention des cofinanceurs nationaux.

Une notice spécifique à chacune de ces mesures, incluant le cahier des charges à respecter, est jointe à cette notice d'information du territoire « Bassin versant du grand Hers ».

## 4 MONTANTS D'ENGAGEMENT MINIMUM ET MAXIMUM

---

### **Plancher annuel :**

L'engagement dans une ou plusieurs MAEC de ce territoire est possible uniquement dans le cas où cet engagement représente, au total, un montant annuel supérieur ou égal à 300 euros. Si ce montant minimum n'est pas respecté lors de la demande d'engagement en première année, celle-ci sera irrecevable.

### **Plafond annuel pour les exploitations agricoles :**

**Le montant total des aides versées à un demandeur autre qu'un groupement agricole d'exploitation en commun (GAEC) au titre des MAEC ne pourra dépasser un montant annuel (tous financeurs confondus) de 7 500 € par bénéficiaire.**

Par exception, le plafond annuel par bénéficiaire est porté à 10 000 € si l'une des deux conditions suivantes est remplie :

- engagement d'une surface supérieure à 15 hectares dans la MAEC OUV2 en zone de coupure d'un territoire à enjeu DFCI ;
- engagement dans une ou plusieurs MAEC cofinancées par une Agence de l'eau.

Pour les GAEC totaux, le montant maximum des aides défini ci-dessus est multiplié par le nombre d'associés remplissant les critères individuels d'éligibilité.

En conséquence, aucun engagement qui conduirait à dépasser le montant plafond en première année d'engagement ne pourra être accepté.

### **Plafond annuel pour les entités collectives :**

Est qualifié d'entité collective toute personne morale juridiquement constituée gérant en responsabilité directe des surfaces dont elle est propriétaire ou locataire à des fins d'utilisation collective par les troupeaux de ses membres ou ayants droit.

Le montant total des aides versées à une entité collective au titre des MAEC ne pourra dépasser un montant annuel (tous financeurs confondus) déterminé selon les règles spécifiques précisées à l'article 3 de l'arrêté préfectoral relatif aux engagements agroenvironnementaux et climatiques en 2025 de la région Occitanie (consultable sur le site internet de la DRAAF : <https://draaf.occitanie.agriculture.gouv.fr/arrete-relatif-aux-engagements-agroenvironnementaux-et-climatiques-en-2025-de-a9561.html>)

## 5 CRITÈRES DE PRIORISATION DES DOSSIERS

---

Les critères de priorisation permettent de classer les demandes d'aide lorsque le nombre de demandeurs éligibles est supérieur aux capacités de financement. Dans ce cas, les dossiers sont engagés par ordre de priorité en fonction des critères définis.

Le territoire OC\_SBGH a fait le choix d'appliquer les critères de priorisation régionaux définis par la DRAAF Occitanie. La grille régionale (cf. image ci-dessous) priorise les dossiers en fonction du niveau d'ambition des MAEC contractualisées dans un premier temps. Elle classe ensuite les dossiers par ordre décroissant de surface à engager.

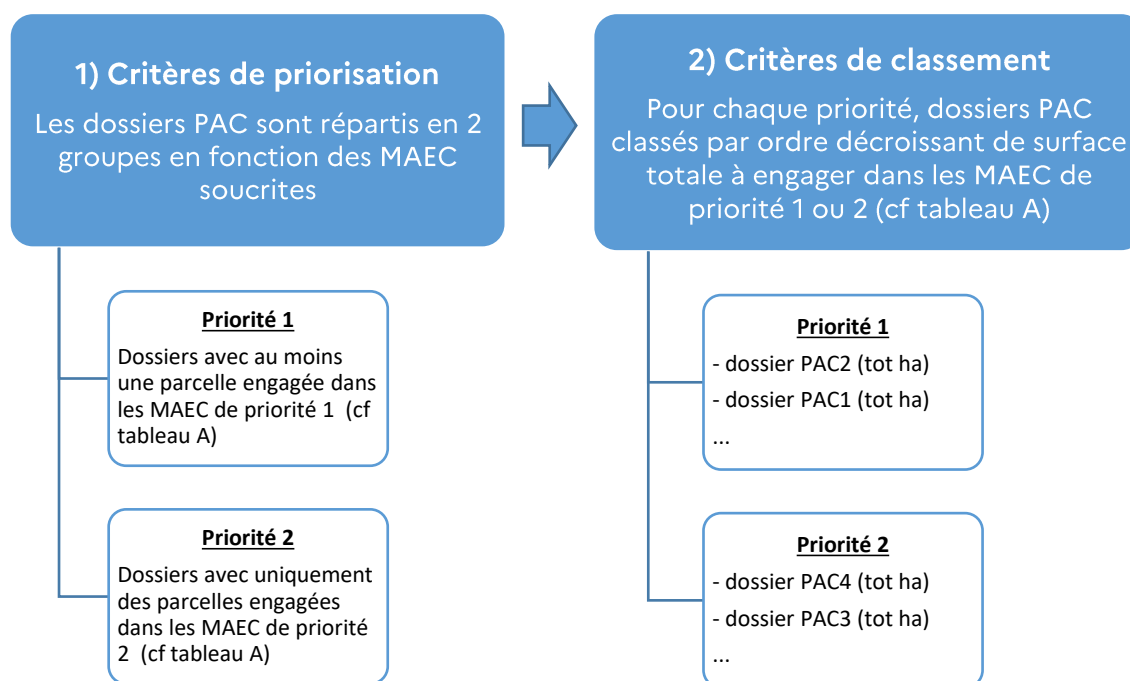


TABLEAU A –priorisation régionales des MAEC en OCCITANIE	
NIVEAU D'AMBITION ↓ décroissant	<b>MAEC priorité 1</b>
	ARB3, CIFF, COV2, CPRA ,EAU2, ESP3 ,ESP4 ,FER6 ,HBV2, HBV3, IAE1, IAE2, IAE3, IRG2, MHU3, MHU4, OUV2, PHY3, PHY6, PRA2, RIZ2, ROSE, SDC2, VIT3
	<b>MAEC priorité 2</b>
	ARB1, EAU1, ESP2, FER2, IRG1, MHU2, PHY2, PHY5, PRA3, VIT1, ARB2, ESP1, FER1, HBV1, MHU1, OUV1, PRA1, RIZ1, SDC1, VIT2, ZIGC, ZIPE

## 6 COMMENT FAIRE LA DEMANDE D'ENGAGEMENT POUR UNE NOUVELLE MAEC ?

Pour vous engager dans une MAEC en 2025, vous devez obligatoirement déposer une demande d'aide avant le 15 mai 2025 lors de votre déclaration PAC dans Télépac :

- En cochant la case correspondant aux MAEC 2023-2027 à l'étape « Demande d'aides » ;
- En dessinant les éléments graphiques pour lesquels une aide est demandée (éléments surfaciques, linéaires ou ponctuels) à l'étape « RPG MAEC/BIO », selon les instructions

figurant dans la notice explicative de la télédéclaration des MAEC<sup>3</sup>, en précisant le code de la mesure demandée ;

*Le cas échéant, si une ou plusieurs mesures proposées sur le territoire présentent des exigences liées aux effectifs animaux (nombre d'UGB, chargement...), préciser :*

Concernant les mesure(s) « PRA1 », « PRA3 », « MHU1 » et « MHU2 » vous devez également déclarer les effectifs animaux autres que bovins dans l'écran correspondant sur Télépac, afin que la DDT(M) soit en mesure de calculer le chargement ou les effectifs animaux de votre exploitation.

*Le cas échéant, si l'une des mesures du territoire s'adresse aux entités collectives et présente des exigences liées aux effectifs animaux (nombre d'UGB, chargement...), préciser :*

Concernant la/les mesure(s) « MHU1 » et « MHU2 » vous devez remplir le formulaire « Déclaration de montée et de descente d'estive » pour renseigner l'ensemble des animaux herbivores pâturent sur les surfaces collectives dont vous assurez la gestion. Ce formulaire est à renvoyer à la DDT(M) au plus tard le 15 novembre 2025, afin que celle-ci soit en mesure de calculer le chargement ou les effectifs animaux présents sur vos surfaces.

## 7 CONTACTS

---

Pour toute information complémentaire, contacter la structure animatrice du territoire :

Structure animatrice	Partenaires	
SBGH (Syndicat du Bassin du Grand Hers) Tél : 05 61 68 25 04 PAULY Florent Tél : 07 81 13 18 01	GESTNAT Conseil PEREIRA Jérôme Tél : 07 82 45 96 53	ANA (Association des Naturalistes de l'Ariège) BROUSSEAU Cécile Tél : 05 61 65 80 54

---

<sup>3</sup> Disponible sur Telepac : <https://www.telepac.agriculture.gouv.fr>