



Mesures agroenvironnementales et climatiques (MAEC) surfaciques

France métropolitaine hors Corse

Notice d'information du territoire

« Réserve Naturelle Régionale d'Aulon (OC_RNRA) »

Campagne 2024

Les mesures agroenvironnementales et climatiques (MAEC) constituent un des outils majeurs de l'architecture environnementale de la politique agricole commune (PAC) pour :

- Accompagner le changement de pratiques agricoles afin de répondre à des enjeux environnementaux identifiés à l'échelle des territoires ;
- Maintenir des pratiques favorables sources d'aménités environnementales là où il existe un risque de disparition ou d'évolution vers des pratiques moins vertueuses.

Les MAEC concourent ainsi pleinement à l'accompagnement des systèmes d'exploitation dans la voie de la performance économique, environnementale et sociale et dans leur projet de transition agro-écologique.

Cette notice présente l'ensemble des MAEC proposées sur le territoire « RNR Aulon » au titre de la campagne PAC 2023. **Lisez cette notice attentivement avant de remplir votre demande d'engagement en MAEC.**

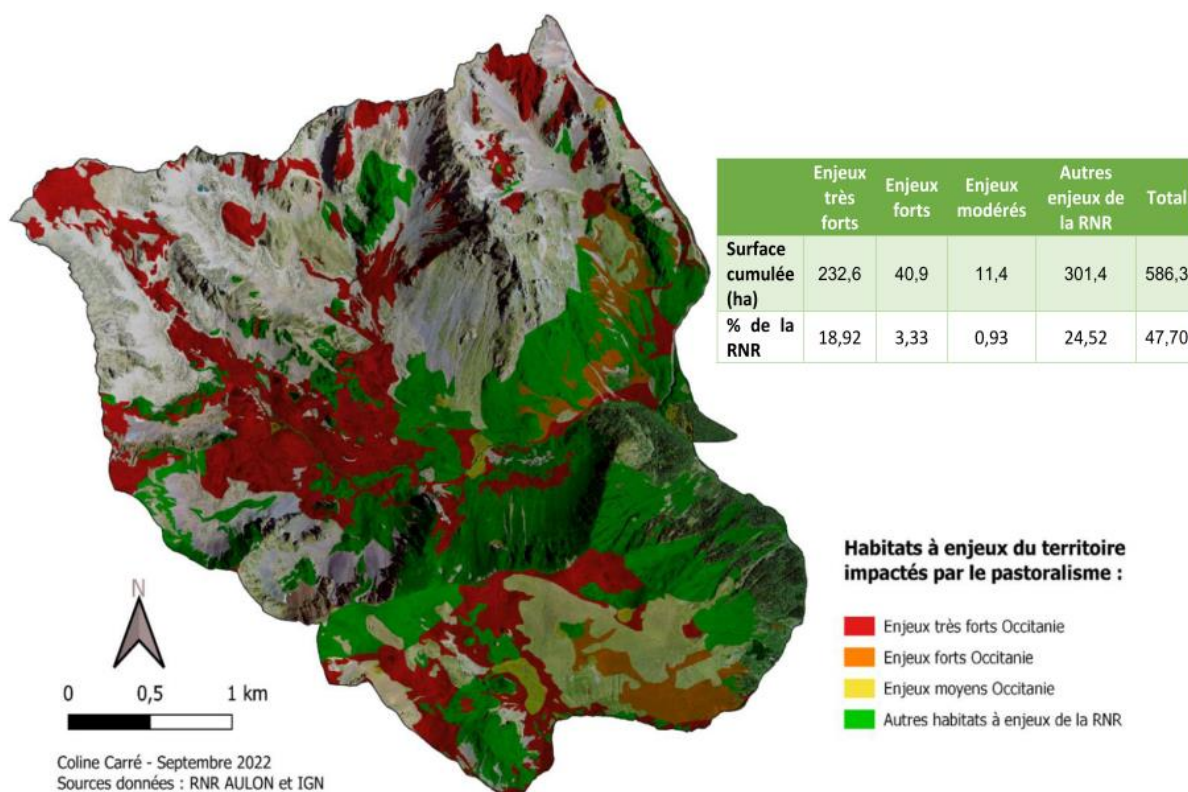
En complément, vous pouvez consulter la notice nationale d'information sur les MAEC et les aides à l'agriculture biologique pour la programmation PAC 2023-2027, disponible sous Télépac¹.

Les bénéficiaires de MAEC doivent respecter, comme pour les autres aides de la PAC, les exigences de la conditionnalité présentées et expliquées dans les différentes fiches conditionnalité qui sont à votre disposition sous Télépac.

¹ <https://www.telepac.agriculture.gouv.fr>

1 PÉRIMÈTRE DU TERRITOIRE « RNR AULON » ET CONDITIONS D'ACCÈS AUX MAEC

La Réserve Naturelle Régionale d'Aulon couvre une surface totale de 1237ha, intégralement située sur les estives de la commune d'Aulon. Les estives sont gérées par la Mairie et ses salariés bergers-vachers, afin d'accueillir les troupeaux d'une trentaine d'éleveurs transhumants. La pratique d'un pastoralisme équilibré sur la RNR est un enjeu prioritaire pour le gestionnaire de la Réserve, afin de conserver et de favoriser toute la biodiversité associée aux milieux agropastoraux, car cette activité anthropique constitue le principal facteur d'influence de la RNR. La carte ci-dessous présente l'ensemble des habitats ou habitats d'espèces à enjeux de la Réserve et impactés par l'activité pastorale de la Réserve.



Afin de raisonner l'activité pastorale sur le territoire pour en faire un outil de gestion adapté aux enjeux environnementaux, une mesure d'amélioration de la gestion des surfaces herbagères et pastorales par le pâturage est proposée à la contractualisation au gestionnaire d'estive.

En ce qui concerne cette mesure « localisée », une parcelle ou un élément est éligible à la MAEC dès lors qu'au moins une partie de la surface ou de l'élément est incluse dans le territoire la première année d'engagement.

2 RÉSUMÉ DU DIAGNOSTIC AGROENVIRONNEMENTAL DU TERRITOIRE

L'élevage est l'activité agricole unique du territoire, avec 28 éleveurs ovins, bovins et caprins qui ont transhumé en 2022. A l'exception de quelques troupeaux ovins sous l'unique responsabilité des éleveurs, la plupart des troupeaux sont gardiennés par des salariés de la commune.

Le tableau ci-dessous présente les principaux enjeux environnementaux du territoire concernés par le pastoralisme. L'objectif des mesures qui seront proposées à la contractualisation est de mieux prendre en compte ces enjeux en menant des actions de protection et de valorisation des habitats concernés.

Enjeux PAEC	Habitats à enjeux	Espèces à enjeux associées	Niveau de priorité Occitanie
Pelouses alpines et combes à neige	31.491 – 36.12 – 36.41 – 36.434		6170 : moyen
Milieux humides et aquatiques	54.2 - 54.4 – 54.11 – 22.1 – 37.312 – 37.83 – 24	Desman Odonates (Sympétrum jaune d'or et Aeschne des joncs)	7230 et 6430 : moyen Odonates des tourbières et prairies para-tourbeuses
Mosaïque de milieux ouverts et semi ouverts	31.44 – 31.491 – 36.31 – 36.314 – 36.331 – 36.332 – 34.32 – 31.42 – 31.43 – 31.47	Galliformes de montagne (Grand tétras, Lagopède alpin et Perdrix grise des Pyrénées) Rhopalocères patrimoniaux (Apollon, Semi-apollon et Azuré du Serpolet)	6140 : très fort (20% surface RNR) 6210 : fort et 6230 : moyen Grand tétras : très fort + PNA Perdrix grise et Lagopède : fort Apollon et Semi-a : fort + PNA Azuré du S : modéré + PNA

3 LISTE DES MAEC PROPOSÉES SUR LE TERRITOIRE

Liste des MAEC proposées :

Type de couvert et/ou habitat visé	Enjeu environnemental visé	Code de la mesure	Type de mesure (système ou localisée)	Objectifs de la mesure	Montant	Financement ²
Tous les habitats à enjeux du PAEC	Préservation des habitats à enjeux du territoire et des cortèges associés	OC_RNRA_PRA3	Localisée	Améliorer la qualité des habitats à enjeux de la RNR impactés par le pastoralisme	72€	ETAT / FEADER

Une notice spécifique à cette mesure, incluant le cahier des charges à respecter, est jointe à cette notice d'information du territoire « RNR Aulon ».

² Liste des financeurs potentiels. Le plan de financement sera arrêté après instruction en fonction des règles d'intervention des cofinanceurs nationaux.

4 MONTANTS D'ENGAGEMENT MINIMUM ET MAXIMUM

Plancher annuel :

L'engagement dans une ou plusieurs MAEC de ce territoire est possible uniquement dans le cas où cet engagement représente, au total, un montant annuel supérieur ou égal à 300 euros. Si ce montant minimum n'est pas respecté lors de la demande d'engagement en première année, celle-ci sera irrecevable.

Plafond annuel pour les exploitations agricoles :

Le montant total des aides versées à un demandeur autre qu'un groupement agricole d'exploitation en commun (GAEC) au titre des MAEC ne pourra dépasser un montant annuel (tous financeurs confondus) de 7 500 € par bénéficiaire.

Par exception, le plafond annuel par bénéficiaire est porté à 10 000 € si l'une des deux conditions suivantes est remplie :

- engagement d'une surface supérieure à 15 hectares dans la MAEC OUV2 en zone de coupure d'un territoire à enjeu DFCI ;
- engagement dans une ou plusieurs MAEC cofinancées par une Agence de l'eau.

Pour les GAEC totaux, le montant maximum des aides défini ci-dessus est multiplié par le nombre d'associés remplissant les critères individuels d'éligibilité.

En conséquence, aucun engagement qui conduirait à dépasser le montant plafond en première année d'engagement ne pourra être accepté.

Plafond annuel pour les entités collectives :

Est qualifié d'entité collective toute personne morale juridiquement constituée gérant en responsabilité directe des surfaces dont elle est propriétaire ou locataire à des fins d'utilisation collective par les troupeaux de ses membres ou ayants droit.

Le montant total des aides versées à une entité collective au titre des MAEC ne pourra dépasser un montant annuel (tous financeurs confondus) déterminé selon les règles spécifiques précisées à l'article 3 de l'arrêté préfectoral relatif aux engagements agroenvironnementaux et climatiques et aux engagements en agriculture biologique en 2024 de la région Occitanie (consultable sur le site internet de la DRAAF :

<https://draaf.occitanie.agriculture.gouv.fr/arrete-relatif-aux-engagements-agroenvironnementaux-et-climatiques-soutenus-par-a8879.html>)

5 CRITÈRES DE PRIORISATION DES DOSSIERS

L'estive sur laquelle est localisée la RNR d'Aulon appartient et est gérée par un unique opérateur, la commune d'Aulon. Aussi, seule celle-ci pourra contractualiser une MAEC dans ce PAEC. Cela n'implique donc pas de critères de priorisation.

6 COMMENT FAIRE LA DEMANDE D'ENGAGEMENT POUR UNE NOUVELLE MAEC ?

Pour vous engager dans une MAEC en 2023, vous devez obligatoirement déposer une demande d'aide avant le 15 mai 2024 lors de votre déclaration PAC dans Télépac :

- En cochant la case correspondant aux MAEC 2023-2027 à l'étape « Demande d'aides » ;
- En dessinant les éléments graphiques pour lesquels une aide est demandée (éléments surfaciques, linéaires ou ponctuels) à l'étape « RPG MAEC/BIO », selon les instructions figurant dans la notice explicative de la télédéclaration des MAEC³, en précisant le code de la mesure demandée ;

7 CONTACTS

Pour toute information complémentaire, contacter la structure animatrice du territoire :

Association « La Frénette »

aulon@cen-occitanie.org - 05 62 39 52 34

³ Disponible sur Telepac : <https://www.telepac.agriculture.gouv.fr>