



Mesures agroenvironnementales et climatiques (MAEC) surfaciques

France métropolitaine hors Corse

Notice d'information du territoire « RéSeau11 bassin AG (OC_RMOU) » Campagne 2024

Les mesures agroenvironnementales et climatiques (MAEC) constituent un des outils majeurs de l'architecture environnementale de la politique agricole commune (PAC) pour :

- Accompagner le changement de pratiques agricoles afin de répondre à des enjeux environnementaux identifiés à l'échelle des territoires ;
- Maintenir des pratiques favorables sources d'aménités environnementales là où il existe un risque de disparition ou d'évolution vers des pratiques moins vertueuses.

Les MAEC concourent ainsi pleinement à l'accompagnement des systèmes d'exploitation dans la voie de la performance économique, environnementale et sociale et dans leur projet de transition agro-écologique.

Cette notice présente l'ensemble des MAEC proposées sur le territoire « Aire d'alimentation des puits P1&P2 à Moulin Neuf » au titre de la campagne PAC 2024. **Lisez cette notice attentivement avant de remplir votre demande d'engagement en MAEC.**

En complément, vous pouvez consulter la notice nationale d'information sur les MAEC et les aides à l'agriculture biologique pour la programmation PAC 2023-2027, disponible sous Télépac¹.

Les bénéficiaires de MAEC doivent respecter, comme pour les autres aides de la PAC, les exigences de la conditionnalité présentées et expliquées dans les différentes fiches conditionnalité qui sont à votre disposition sous Télépac.

¹ <https://www.telepac.agriculture.gouv.fr>

1 PÉRIMÈTRE DU TERRITOIRE « RESEAU11 BASSIN AG » ET CONDITIONS D'ACCÈS AUX MAEC

Le PAEC du Syndicat Réseau Solidarité Eau 11 dit RéSeau11 - bassin Adour-Garonne - Captages prioritaires P1&P2 Moulin Neuf porte exclusivement sur l'enjeu EAU. Il vise à contribuer à la restauration de la qualité de l'eau sur les deux puits P1 et P2 classés prioritaires au titre du SDAGE et situés sur la commune de Moulin Neuf en Ariège. Leur classement est lié à leur vulnérabilité face aux pollutions diffuses engendrées par les pesticides. Pour ces puits, leur aire d'alimentation a été définie. Elle concerne partiellement 5 communes. Cette Aire d'Alimentation des Captages (AAC) est le périmètre du PAEC.

Le PAEC vise également des objectifs agro-environnementaux sur l'enjeu de réduction de la pression de pollution par les nitrates, en particulier sur 4 communes classées entièrement dans la zone vulnérable.

Pour être éligible aux MAEC sur ce PAEC, une exploitation doit avoir au moins une parcelle dans l'AAC des puits P1&P2 Moulin Neuf.

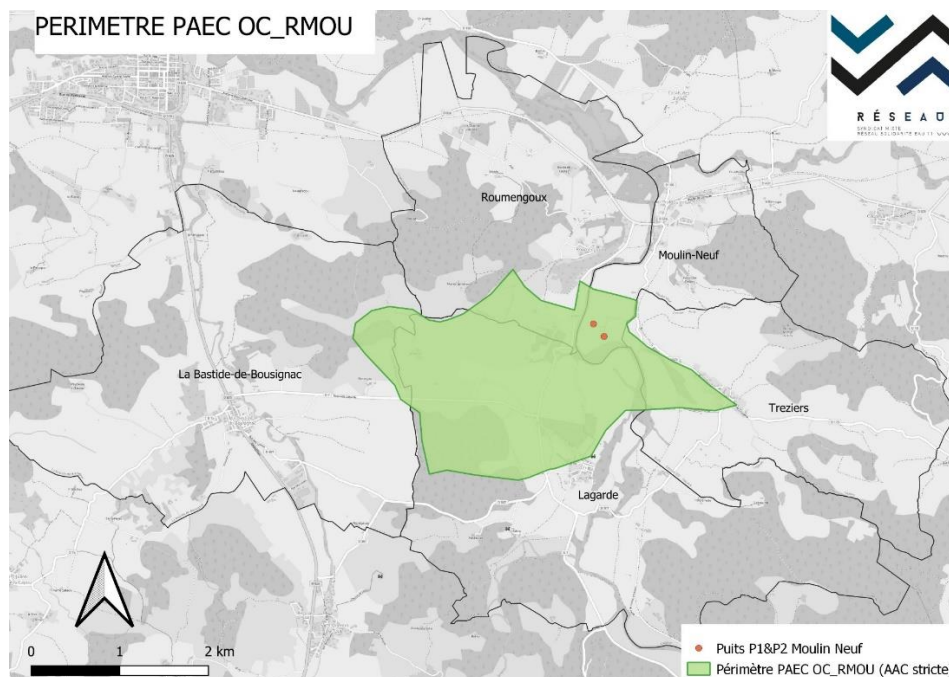
En ce qui concerne les mesures « systèmes », seules les exploitations dont au moins une parcelle se situe dans le territoire la première année d'engagement sont éligibles.

En ce qui concerne les mesures « localisées », une parcelle ou un élément est éligible à la MAEC dès lors qu'au moins une partie de la surface ou de l'élément est incluse dans le territoire la première année d'engagement.

Liste des communes du PAEC :

Nom commune	INSEE
LA BASTIDE DE BOUSIGNAC	09039
LAGARDE	09150
MOULIN NEUF	09213
ROUMENGOUX	09251
TREZIER	11400

Carte du PAEC :



2 RÉSUMÉ DU DIAGNOSTIC AGROENVIRONNEMENTAL DU TERRITOIRE

Description des enjeux environnementaux du territoire :

Territoire	Enjeux et objectifs agro-environnementaux	Etat initial du milieu	Etat du milieu visé	Pratiques agricoles sur le territoire	Préconisations d'adaptation des pratiques agricoles
AAC des puits P1&P2	QUALITE DE L'EAU POTABLE Pollution pesticides : S-Métolachlore et ses dérivés	Captages prioritaires au titre du SDAGE Dégradation de la qualité de la ressource en eau potable par la présence de pesticides	Restauration de la qualité de l'eau	Grandes cultures : désherbage chimique en plein	<ul style="list-style-type: none"> - Encourager le désherbage mécanique - Limiter l'emploi des produits phytosanitaires - Encourager l'enherbement afin de limiter le ruissellement - Mettre en place des aménagements paysagers (haies...) réduisant les risques de transferts
Zone vulnérable Nitrates	Plusieurs masses d'eau superficielles impactées par les pollutions diffuses azotées	4 communes du PAEC classées entièrement dans la zone vulnérable	Restauration de la qualité de l'eau Sortie de la ZVN	Fertilisation azotée minérale en GC et prairies	<ul style="list-style-type: none"> - Raisonnement des pratiques de fertilisation - Alternatives à la fertilisation azotée minérale - Engrais verts

Objectifs agro-environnementaux du territoire :

Enjeux et objectifs agroenvironnementaux	Surfaces concernées (en ha)	Etat initial du milieu	Etat du milieu visé	Pratiques agricoles sur le territoire	Préconisations D'adaptation des pratiques agricoles
--	-----------------------------	------------------------	---------------------	---------------------------------------	---

Réduction des phytos en grandes cultures et prairies	2 100 <i>Surfaces en GC et en prairies du PAEC</i>	Qualité de l'eau potable dégradée par la présence de pesticides	Pas de dépassement des normes de qualité sur eau brute Absence de détection si possible	Désherbage chimique en plein	Substitution et alternative au chimique : travail mécanique ou semis direct Cultures à bas niveau d'intrants Allongement des rotations
Maintien des surfaces en herbe	1 465 <i>Surfaces en prairies du PAEC</i>	Elevage extensif sur les coteaux de l'AAC peu gourmand en intrants	Maintien des surfaces en herbe de manière à ne pas dégrader la qualité de l'eau au-delà des problématiques actuelles	Elevage extensif	Maintien des surfaces en herbes Poursuite des pratiques extensives actuelles
Maintien des surfaces en agriculture biologique	226 <i>Surfaces en AB du PAEC</i>	Surfaces importantes en AB aidés	Maintien des pratiques AB et soutien financier de ces pratiques	Absence de produits phytosanitaires	Maintien des aides pour les surfaces conduites en AB et information auprès des conventionnels
Fertilisation	2 100 <i>Surfaces en GC et prairies du PAEC</i>	Zone vulnérable nitrates	Amélioration des seuils nitrates observés sur les eaux superficielles	Fertilisation minérale par apport d'engrais azotés	Fertilisation organique Engrais verts

3 LISTE DES MAEC PROPOSÉES SUR LE TERRITOIRE

Un seul type de mesures est proposé :

- Des **mesures « systèmes »** pour lesquelles l'exploitant doit obligatoirement demander à engager au moins 90 % des surfaces éligibles à la MAEC de son exploitation ;

Liste des MAEC proposées :

Type de couvert et/ou habitat visé	Enjeu environnemental visé ²	Code de la mesure	Type de mesure (système ou localisée)	Objectifs de la mesure	Montant	Financement ³
Terres arables	Eau potable – Captages prioritaires	OC_RMOU_FER2	Système	Gestion de la fertilisation – grandes cultures 2 Rotation de cultures, mise en place de cultures nécessitant peu d'interventions chimiques, gestion sans labour, réduction de la fertilisation minérale azotée	136€ /ha/an	FEADER AEAG / ETAT
Terres arables et prairies permanentes	Eau potable – Captages prioritaires	OC_RMOU_HBV2	Système	Bien-être animal – Autonomie fourragère – Elevage herbivores – Niveau 2 Chargement UBG limité, favoriser les surfaces en herbe, réduction progressive des traitements phytosanitaires, gestion maîtrisée de la fertilisation minérale azotée	177€/ha/an	FEADER AEAG / ETAT
Terres arables et prairies permanentes	Eau potable – Captages prioritaires	OC_RMOU_HBV3	Système	Bien-être animal – Autonomie fourragère – Elevage herbivores – Niveau 2 Chargement UBG limité, favoriser les surfaces en herbe, réduction progressive des traitements phytosanitaires, gestion maîtrisée de la fertilisation minérale azotée	233€/ha/an	FEADER AEAG / ETAT

³ Liste des financeurs potentiels. Le plan de financement sera arrêté après instruction en fonction des règles d'intervention des cofinanceurs nationaux.

Une notice spécifique à chacune de ces mesures, incluant le cahier des charges à respecter, est jointe à cette notice d'information du territoire « RéSeau11 bassin AG ».

4 MONTANTS D'ENGAGEMENT MINIMUM ET MAXIMUM

Plancher annuel :

L'engagement dans une ou plusieurs MAEC est possible uniquement dans le cas où cet engagement représente, au total, un montant annuel supérieur ou égal à 300 euros. Si ce montant minimum n'est pas respecté lors de la demande d'engagement en première année, celle-ci sera irrecevable.

Plafond annuel pour les exploitations agricoles :

Le montant total des aides versées à un demandeur autre qu'un groupement agricole d'exploitation en commun (GAEC) au titre des MAEC ne pourra dépasser un montant annuel (tous financeurs confondus) de 7 500 € par bénéficiaire.

Par exception, le plafond annuel par bénéficiaire est porté à 10 000 € si l'une des deux conditions suivantes est remplie :

- engagement d'une surface supérieure à 15 hectares dans la MAEC OUV2 en zone de coupure d'un territoire à enjeu DFCI ;
- engagement dans une ou plusieurs MAEC cofinancées par une Agence de l'eau.

Pour les GAEC totaux, le montant maximum des aides défini ci-dessus est multiplié par le nombre d'associés remplissant les critères individuels d'éligibilité.

En conséquence, aucun engagement qui conduirait à dépasser le montant plafond en première année d'engagement ne pourra être accepté.

Plafond annuel pour les entités collectives :

Est qualifié d'entité collective toute personne morale juridiquement constituée gérant en responsabilité directe des surfaces dont elle est propriétaire ou locataire à des fins d'utilisation collective par les troupeaux de ses membres ou ayants droit.

Le montant total des aides versées à une entité collective au titre des MAEC ne pourra dépasser un montant annuel (tous financeurs confondus) déterminé selon les règles spécifiques précisées à l'article 3 de l'arrêté préfectoral relatif aux engagements agroenvironnementaux et climatiques et aux engagements en agriculture biologique en 2024 de la région Occitanie (consultable sur le site internet de la DRAAF : <https://draaf.occitanie.agriculture.gouv.fr/arrete-relatif-aux-engagements-agroenvironnementaux-et-climatiques-soutenus-par-a8879.html>)

5 CRITÈRES DE PRIORISATION DES DOSSIERS

Les critères de priorisation permettent de classer les demandes d'aide lorsque le nombre de demandeurs éligibles est supérieur aux capacités de financement. Dans ce cas, les dossiers sont engagés par ordre de priorité en fonction des critères définis.

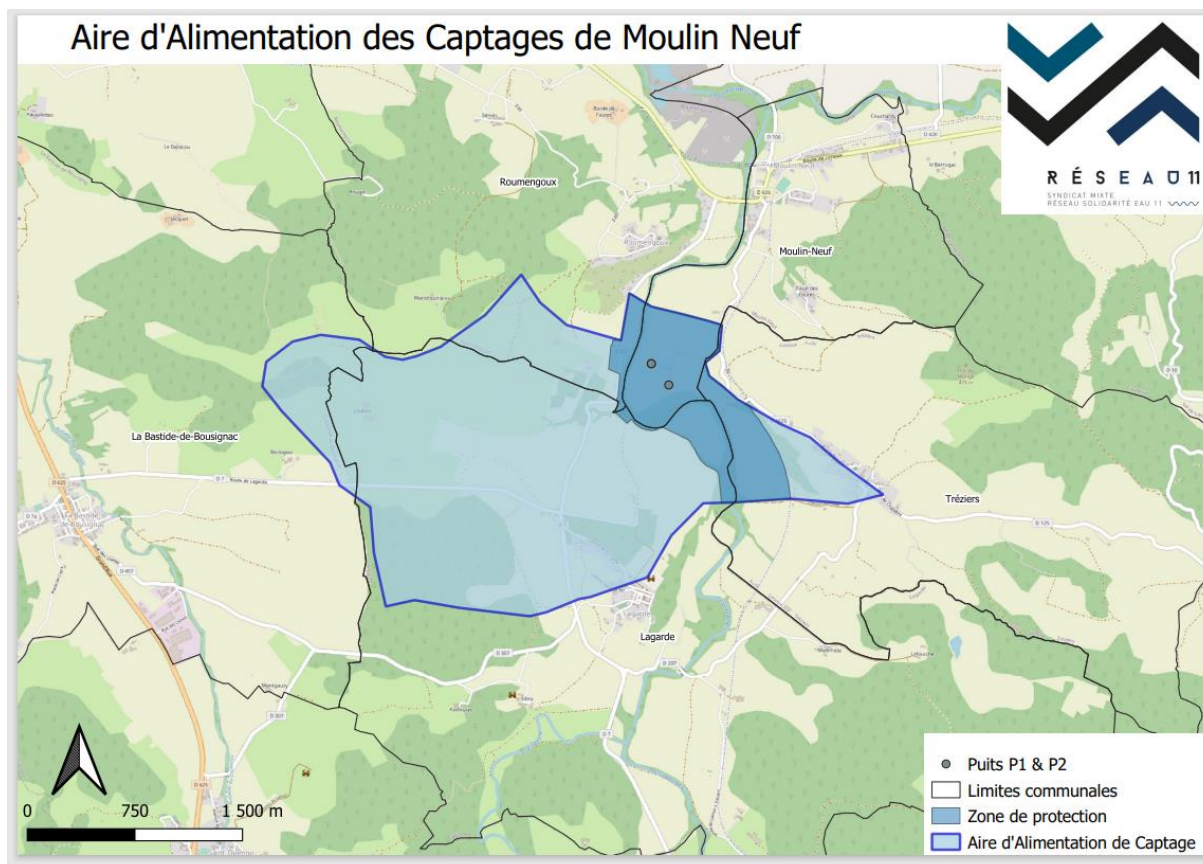
Les critères de priorisation :

Priorité 1 - Contrats ayant des parcelles dans la zone de protection (Carte ci-dessous ZPAAC)

Priorité 2 - Contrats ayant des parcelles dans l'AAC, avec ordre de priorité en fonction de la surface déclarée dans l'AAC (hors bio ne touchant pas d'aides CAB/MAB)

A partir de 2025 :

Priorité 3 - Exploitation en bio (dans l'AAC) ne touchant pas d'aide CAB/MAB



6 COMMENT FAIRE LA DEMANDE D'ENGAGEMENT POUR UNE NOUVELLE MAEC ?

Pour vous engager dans une MAEC en 2024, vous devez obligatoirement déposer une demande d'aide avant le 15 mai 2024 lors de votre déclaration PAC dans Télépac :

- En cochant la case correspondant aux MAEC 2023-2027 à l'étape « Demande d'aides » ;
- En dessinant les éléments graphiques pour lesquels une aide est demandée (éléments surfaciques, linéaires ou ponctuels) à l'étape « RPG MAEC/BIO », selon les instructions figurant dans la notice explicative de la télédéclaration des MAEC⁴, en précisant le code de la mesure demandée ;

Concernant les mesure(s) « OC_RMOU_HBV2 » et « OC_RMOU_HBV3 », vous devez également déclarer les effectifs animaux autres que bovins dans l'écran correspondant sur Télépac, afin que la DDT(M) soit en mesure de calculer le chargement ou les effectifs animaux de votre exploitation.

7 CONTACTS

Pour toute information complémentaire, contacter la structure animatrice du territoire :

Syndicat mixte RéSeau11
 Hôtel du Département de l'Aude
 Allée Raymond Courrière
 11 000 CARCASSONNE

Magali LOBRE
 Responsable du Service Protection de la ressource en eau
magali.lobre@reseau11.fr
 04.68.11.65.07

⁴ Disponible sur Telepac : <https://www.telepac.agriculture.gouv.fr>

06.08.32.75.73