

Mesures agroenvironnementales et climatiques (MAEC) surfaciques

France métropolitaine hors Corse

Notice d'information du territoire

« Syndicat Réseau Solidarité Eau 11 ou RéSeau11 (OC_REAU) »

Campagne 2026

Les mesures agroenvironnementales et climatiques (MAEC) constituent un des outils majeurs de l'architecture environnementale de la politique agricole commune (PAC) pour :

- Accompagner le changement de pratiques agricoles afin de répondre à des enjeux environnementaux identifiés à l'échelle des territoires ;
- Maintenir des pratiques favorables sources d'aménités environnementales là où il existe un risque de disparition ou d'évolution vers des pratiques moins vertueuses.

Les MAEC concourent ainsi pleinement à l'accompagnement des systèmes d'exploitation dans la voie de la performance économique, environnementale et sociale et dans leur projet de transition agro-écologique.

Cette notice présente l'ensemble des MAEC proposées sur le territoire « Syndicat Réseau Solidarité Eau 11 ou RéSeau11 - » au titre de la campagne PAC 2026. **Lisez cette notice attentivement avant de remplir votre demande d'engagement en MAEC.**

En complément, vous pouvez consulter la notice nationale d'information sur les MAEC et les aides à l'agriculture biologique pour la programmation PAC 2023-2027, disponible sous Télépac¹.

Les bénéficiaires de MAEC doivent respecter, comme pour les autres aides de la PAC, les exigences de la conditionnalité présentées et expliquées dans les différentes fiches conditionnalité qui sont à votre disposition sous Télépac.

¹ <https://www.telepac.agriculture.gouv.fr>

1 PÉRIMÈTRE DU TERRITOIRE « SYNDICAT RESEAU SOLIDARITE EAU 11 OU RESEAU11 » ET CONDITIONS D'ACCÈS AUX MAEC

Le PAEC Syndicat Réseau Solidarité Eau 11 ou RéSeau11 est un projet agro-environnemental qui porte exclusivement sur l'enjeu **EAU**. Il vise à contribuer à la restauration de la qualité de l'eau sur trois captages d'eau potable classés prioritaires au titre du SDAGE 2022-2027 : le **captage de Maquens à Carcassonne**, le **captage de Gayraud à Villemoustausou** et le **captage de Lagarrigue à Labécède-Lauragais concernés par la problématique pesticides et/ou nitrates**. Pour ces captages, des Aires d'Alimentation de Captages (AAC) ont été définies. Dans le cas du captage de Maquens, au regard de la superficie importante de l'AAC, une zone prioritaire a été identifiée. Il s'agit de la ZP-AAC.

Le PAEC Syndicat Réseau Solidarité Eau 11 ou RéSeau11 vise également des objectifs agro-environnementaux sur l'enjeu de réduction de la pression de pollution par les nitrates, en particulier sur les 31 communes du PAEC classées entièrement ou partiellement dans la zone vulnérable.

La gestion quantitative de la ressource en eau est également un objectif du PAEC, dont la grande majorité du périmètre est en zone de déséquilibre quantitatif.

Conformément au cadrage de l'appel à projet, le PAEC Syndicat Réseau Solidarité Eau 11 ou RéSeau11 permet également d'ouvrir les MAEC aux adhérents des caves coopératives viticoles dont la zone d'apport intersecte les zones à enjeux pré-citées (AAC Gayraud et ZP-AAC Maquens) et qui portent un projet agro-environnemental qui contribue aux objectifs de reconquête de la qualité de l'eau sur ces zones à enjeu. Il s'agit des caves coopératives des Vignobles de Carsac à Cavanac, Anne de Joyeuse à Limoux et Vignerons du Triangle d'Or à Conques-sur-Orbiel.

Ainsi, pour être éligible aux MAEC, une exploitation doit répondre à au moins un des critères suivants :

- Avoir au moins une parcelle dans l'AAC de Gayraud
- Avoir au moins une parcelle dans l'AAC Lagarrigue
- Avoir au moins une parcelle dans la ZP-AAC de Maquens
- Être adhérent d'une cave coopérative partenaire du projet PAEC Syndicat Réseau Solidarité Eau 11 ou RéSeau11 (Carsac à Cavanac, Anne de Joyeuse à Limoux et Triangle d'Or à Conques-sur-Orbiel)

En ce qui concerne les mesures « systèmes », seules les exploitations dont au moins une parcelle se situe dans le territoire la première année d'engagement sont éligibles.

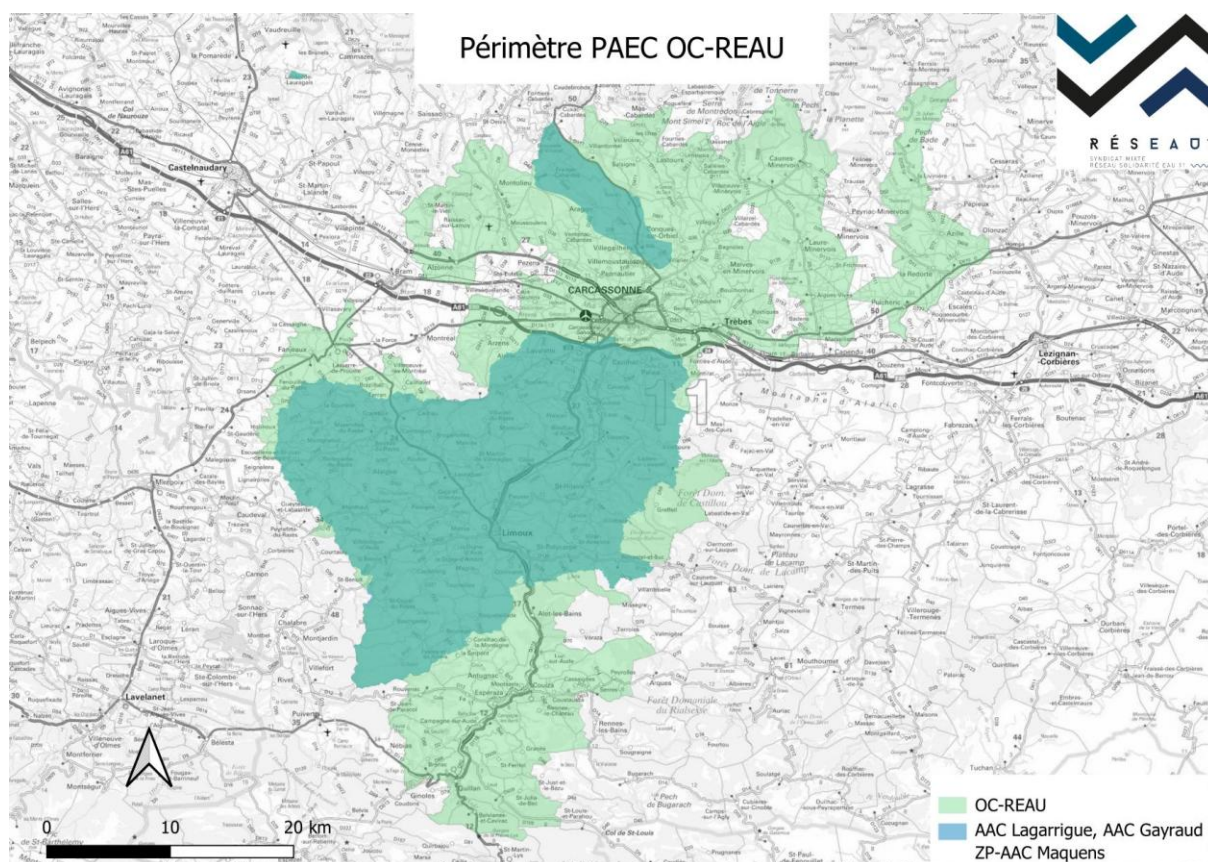
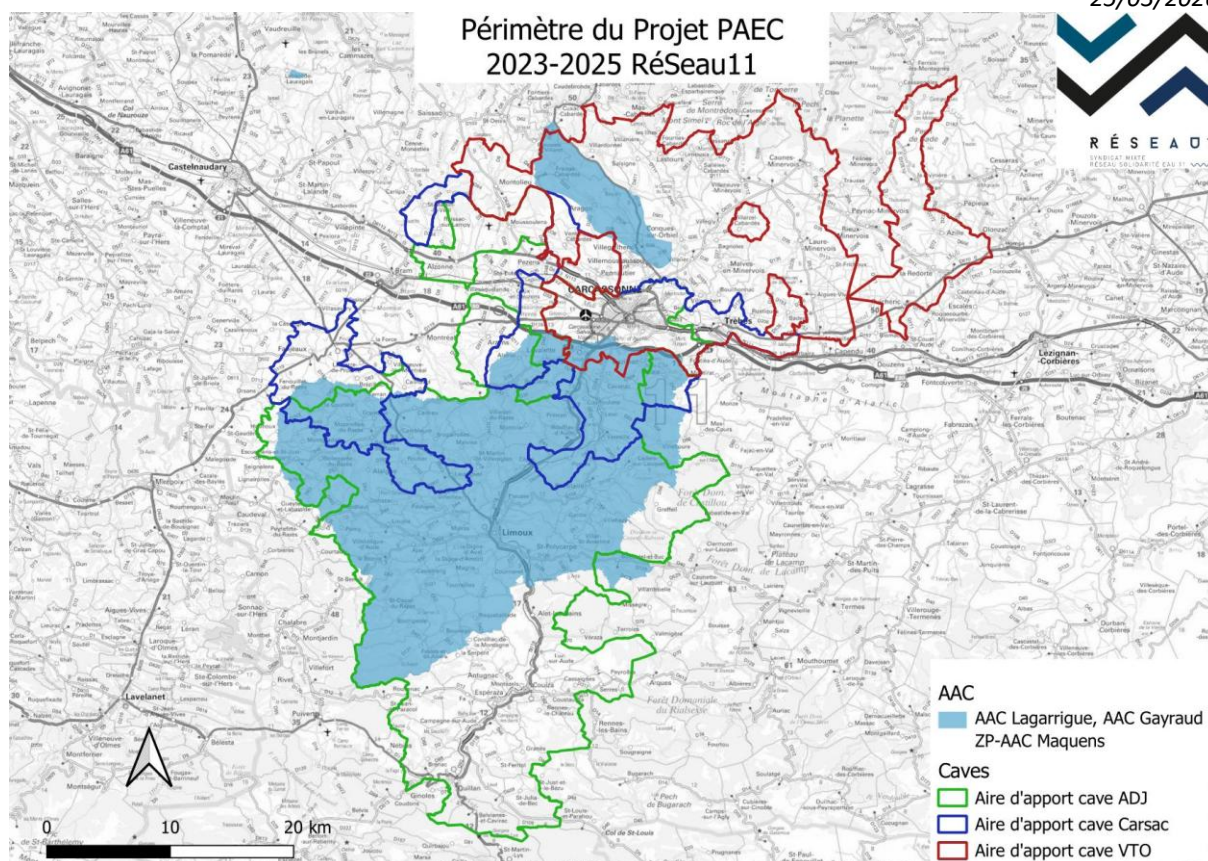
Le périmètre du PAEC Syndicat Réseau Solidarité Eau 11 ou RéSeau11 résulte de la fusion des périmètres de la ZP-AAC Maquens, de l'AAC Gayraud, de l'AAC Lagarrigue et des zones d'apport des 3 caves coopératives porteuses d'une démarche agro-environnementale et éligibles à l'appel à projet PAEC 2023.

Le territoire comprend 131 communes, dont 76 sont concernées par la ZP-AAC Maquens, l'AAC Gayraud ou l'AAC Lagarrigue. Sur les autres communes, seuls les adhérents des caves sont éligibles aux MAEC.

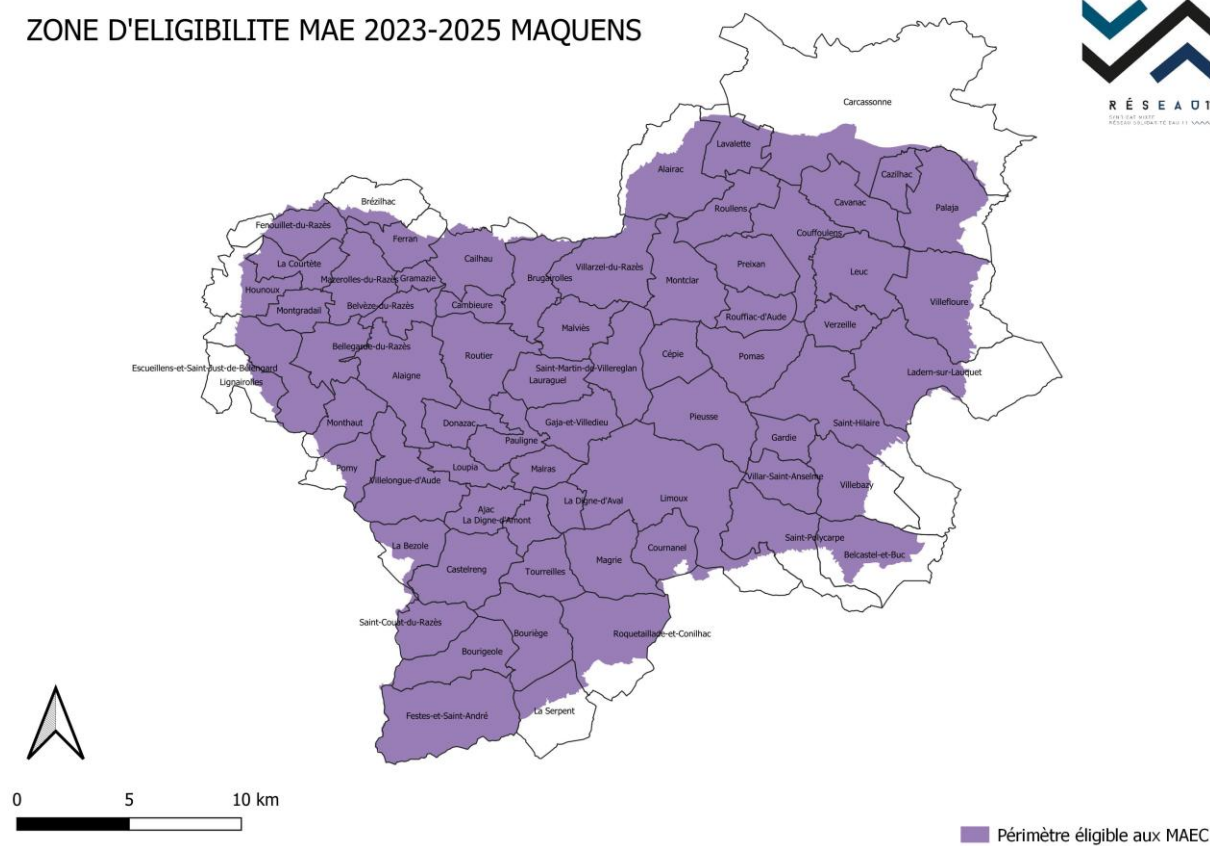
Liste des communes du PAEC Syndicat Réseau Solidarité Eau 11 ou RéSeau11 (commune entières)

Cf. Tableau page suivante

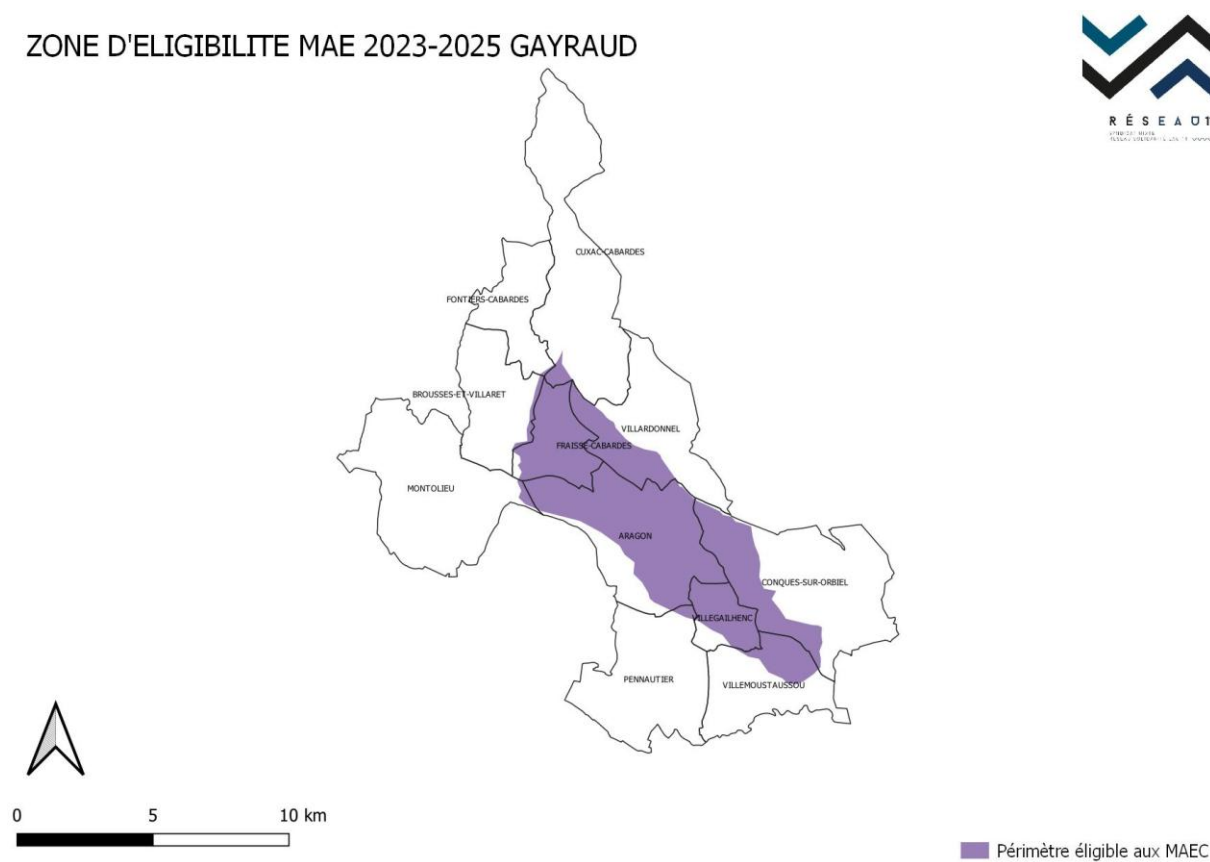
COMMUNES PAEC	INSEE	COMMUNES PAEC	INSEE	COMMUNES PAEC	INSEE
AIGUES VIVES	11001	FRAISSE CABARDES	11156	POMY	11294
AJAC	11003	GAJA ET VILLEDIEU	11158	PUICHERIC	11301
ALAIGNE	11004	GARDIE	11161	QUILLAN	11304
ALAIRAC	11005	GRAMAZIE	11167	RENNES LE CHÂTEAU	11309
ALET LES BAINS	11008	GRANES	11168	ROQUETAILLADÉ ET CONILHAC	11323
ALZONNE	11009	GREFFEIL	11169	ROUFFIAC D'AUDE	11325
ANTUGNAC	11010	HOUNOUX	11173	ROULLENS	11327
ARAGON	11011	LABECEDE-LAURAGAIS	11181	ROUTIER	11328
ARZENS	11018	LA BEZOLE	11039	RUSTIQUES	11330
AZILLE	11022	LA COURTETÉ	11108	SAINT COUAT DU RAZES	11338
BAGNOLES	11025	LA DIGNE D'AMONT	11119	SAINT FERRIOL	11341
BELCASTEL ET BUC	11029	LA DIGNE D'AVAIL	11120	SAINT FRICHOUX	11342
BELLEGARDE DU RAZES	11032	LA LIVINIERE	34141	SAINT HILAIRE	11344
BELVEZE DU RAZES	11034	LA REDORTE	11190	SAINT JULIA DE BEC	11347
BELVIANES ET CAVIRAC	11035	LA SERPENT	11376	SAINT MARTIN DE VILLEREGLAN	11355
BERRIAC	11037	LADERN SUR LAUQUET	11183	SAINT MARTIN LE VIEIL	11357
BOUILHONNAC	11043	LASTOURS	11194	SAINT POLYCARPE	11364
BOURIEGE	11045	LAURAGUEL	11197	SALLELES CABARDES	11368
BOURIGEOLÉ	11046	LAURE MINERVOIS	11198	SALSIGNE	11372
BREZILHAC	11051	LAVALLETTE	11199	SERRES	11377
BROUSSE ET VILLARET	11052	LES ILHES	11174	TOURREILLES	11394
BRUGAIROLLES	11053	LEUC	11201	TREBES	11397
CAILHAU	11058	LIGNAIROLLES	11204	VAL DU FAY	11131
CAILHAVAL	11059	LIMOUSIS	11205	VENTENAC CABARDES	11404
CAMBIEURE	11061	LIMOUX	11206	VERZEILLE	11408
CAMPAGNE SUR AUDE	11063	LOUPIA	11207	VILLALIER	11410
CARCASSONNE	11069	LUC SUR AUDE	11209	VILLANIERE	11411
CASSAINES	11073	MAGRIE	11211	VILLAR SAINT ANSELME	11415
CASTELRENG	11078	MALRAS	11214	VILLARDONNEL	11413
CAUNES MINERVOIS	11081	MALVES EN MINERVOIS	11215	VILLARZEL DU RAZES	11417
CAUX ET SAUZENS	11084	MALVIES	11216	VILLEBAZY	11420
CAVANAC	11085	MARSEILLETTE	11220	VILLEDUBERT	11422
CAZILHAC	11088	MAZEROLLES DU RAZES	11228	VILLEFLOURE	11423
CEPIE	11090	MONTAZELS	11240	VILLEGAILHENC	11425
CONQUES SUR ORBIEL	11099	MONTCLAR	11242	VILLEGLY	11426
COUFFOULENS	11102	MONTGRADAIL	11246	VILLELONGUE D'AUDE	11427
COUIZA	11103	MONTHAUT	11247	VILLEMOUSTAUSOU	11429
COURNANEL	11105	MONTOLIEU	11253	VILLENEUVE LES MONTREAL	11432
COUSTAUSSA	11109	MOUSSOULENS	11259	VILLENEUVE MINERVOIS	11433
DONAZAC	11121	PALAJA	11272		
ESCUEILLES ET SAINT JUST DE BELENGARD	11128	PAULIGNE	11274		
ESPERAZA	11129	PENNAUTIER	11279		
FANJEAUX	11136	PEYROLLES	11287		
FENOUILLET DU RAZES	11139	PIEUSSE	11289		
FERRAN	11141	POMAS	11293		
FESTES ET SAINT ANDRE	11142	PREIXAN	11299		



ZONE D'ELIGIBILITE MAE 2023-2025 MAQUENS



ZONE D'ELIGIBILITE MAE 2023-2025 GAYRAUD





2 RÉSUMÉ DU DIAGNOSTIC AGROENVIRONNEMENTAL DU TERRITOIRE

Synthèse des enjeux environnementaux sur le territoire :

Territoire	Enjeux environnementaux du territoire	Zonages environnementaux existants sur le territoire	Enjeux environnementaux visés par le projet (zones prioritaires)	Lien à la stratégie MAEC régionale
AAC / ZP de Maquens	<p>QUALITE DE L'EAU POTABLE</p> <p>Dégradation de la qualité de la ressource en eau potable par la présence de pesticides</p> <p>Principales molécules détectées dans les eaux du captage et sur les bassins versants de l'Aude et ses principaux affluents : AMPA, Glyphosate, S-Métolachlore et ses dérivés et Fosétyl-aluminium</p>	<p>Captage prioritaire au titre du SDAGE 2016-2021 et 2022-2027</p> <p>Démarche ZSCE : Zone de protection faisant l'objet d'un arrêté préfectoral</p>	Zone de protection de l'AAC Maquens	<p>ENJEU PRESERVATION ET AMELIORATION DE LA QUALITE DE L'EAU ET SA GESTION QUANTITATIVE</p> <p><i>réduire les pollutions sur les captages prioritaires, et les masses d'eau dégradées</i></p>
AAC de Gayraud	<p>QUALITE DE L'EAU POTABLE</p> <p>Dégradation de la qualité de la ressource en eau potable par la présence de pesticides</p> <p>Pollution pesticides : glyphosate, AMPA, Fosétyl-Aluminium, Hydroxyterbutylazine, simazine, simazine-hydroxy, DEDIA, terbutylazine-désétyl</p>	<p>Captage prioritaire au titre du SDAGE 2016-2021 et 2022-2027</p> <p>Démarche ZSCE : Zone de protection faisant l'objet d'un arrêté préfectoral</p>	AAC Gayraud	<p>ENJEU PRESERVATION ET AMELIORATION DE LA QUALITE DE L'EAU ET SA GESTION QUANTITATIVE</p> <p><i>réduire les pollutions sur les captages prioritaires, et les masses d'eau dégradées</i></p>
AAC de Lagarrigue	<p>QUALITE DE L'EAU POTABLE</p> <p>Dégradation de la qualité de la ressource en eau potable par la présence de nitrates et de pesticides</p> <p>Pollution nitrates : moyenne 30 mg/L</p> <p>Pollution pesticides : ESA-Métolachlore, Chlorotalonil R471811</p>	<p>Captage prioritaire au titre du SDAGE 2016-2021 et 2022-2027</p> <p>Démarche ZSCE : Zone de protection faisant l'objet d'un arrêté préfectoral</p>	AAC Lagarrigue	<p>ENJEU PRESERVATION ET AMELIORATION DE LA QUALITE DE L'EAU ET SA GESTION QUANTITATIVE</p> <p><i>réduire les pollutions sur les captages prioritaires, et les masses d'eau dégradées</i></p>
Aires d'apport cave des Vignobles de Carsac, Triangle d'or et Anne de Joyeuse	Dégradation de la qualité de la ressource en eau par la présence de pesticides	Intersection avec AAC Gayraud ou ZP-AAC Maquens Masses d'eau identifiées dans les SDAGE 2016-2021 et 2022-2027 / pression pesticides	Stratégie agro-environnementales des caves, avec priorité sur ZP-AAC Maquens et AAC Gayraud	<p>ENJEU PRESERVATION ET AMELIORATION DE LA QUALITE DE L'EAU ET SA GESTION QUANTITATIVE</p> <p><i>réduire les pollutions sur les captages prioritaires, et les masses d'eau dégradées</i></p>
Plan de Gestion de la Ressource en Eau	Déséquilibre quantitatif de la ressource en eau	Le BV de l'Aude est classé en déséquilibre quantitatif sur ¾ de son territoire 30 communes du PAEC en Zone de Répartition des Eaux (ZRE)	Gestion quantitative équilibrée et durable de la ressource Résorption du déficit en eau Sortie du classement ZRE	<p>ENJEU PRESERVATION ET AMELIORATION DE LA QUALITE DE L'EAU ET SA GESTION QUANTITATIVE</p> <p>contribuer à rétablir l'équilibre quantitatif de la ressource en eau</p>
Zone vulnérable nitrates	Plusieurs masses d'eau superficielles impactées par les pollutions diffuses azotées (présentant des taux de nitrates supérieurs à 30 mg/L)	31 communes du PAEC classées entièrement ou partiellement dans la zone vulnérable	Restauration de la qualité de l'eau Sortie de la ZVN	<p>ENJEU PRESERVATION ET AMELIORATION DE LA QUALITE DE L'EAU ET SA GESTION QUANTITATIVE</p> <p><i>réduire les pollutions sur les masses d'eau dégradées</i></p>

Objectifs agro-environnementaux du territoire

Enjeux et objectifs Agro-environnementaux	Surfaces concernées (en ha)	Etat initial du milieu	Etat du milieu visé	Pratiques agricoles sur le territoire	Préconisations d'adaptation des pratiques agricoles
Réduction des herbicides en vigne	13 365 <i>Surfaces en vignes du PAEC</i>	Qualité de l'eau potable dégradée par la présence d'herbicides utilisés en viticulture	Sur les AAC : Pas de dépassement des normes de qualité sur eau brute Absence de détection si possible	Désherbage chimique du cordon avec 1 passage pré-levée et 1 passage post-levée/ Pratiques minoritaires mais existantes de dés herbages inter-rangs	Substitution et alternative au chimique sur le cordon : travail mécanique ou tonte Arrêt des dés herbages sur les inter-rangs Encourager l'enherbement afin de limiter le ruissellement Mettre en place des aménagements paysagers (haies...) réduisant les risques de transferts
Réduction des fongicides en vigne	13 365 <i>Surfaces en vignes du PAEC</i>	Dégradation de la qualité de l'eau par les fongicides, en particulier foséthyl-al.	Baisse des détections de Foséthyl-al et autres molécules fongicides dans les suivis qualité des AAC	Traitements préventifs et curatifs anti-mildiou et oïdium	Substances alternatives au Foséthyl-aluminium
Réduction des herbicides en grandes cultures	16 146 <i>Surfaces en GC du PAEC</i>	Qualité de l'eau potable dégradée par la présence d'herbicides utilisés en grandes cultures	Sur les AAC : Pas de dépassement des normes de qualité sur eau brute Absence de détection si possible	Désherbage chimique en plein	Substitution et alternative au chimique : travail mécanique ou semis direct Diversification des assolements et augmentation de la longueur des rotations Favoriser les couverts inter-cultures
Couverture des sols	29 511 <i>Surfaces en en vignes et GC du PAEC</i>	Travail du sol et absence de couverture qui engendre du lessivage des pesticides	Augmentation des surfaces couvertes de façon à limiter le lessivage et les transferts	Vigne : Enherbement des tournières non généralisé Surfaces enherbées des inter-rangs en progression GC : travail du sol majoritaire	Enherbement des tournières Elargissement de l'enherbement des inter-rangs de vignes et du semis direct en GC Favoriser les couverts inter-cultures
Maintien des systèmes en polyculture-élevage	15 130 <i>Surfaces en en prairies du PAEC</i>	Présence minoritaire de systèmes de polyculture-élevage, principalement extensifs. Systèmes fragilisés par le changement climatique et l'évolution des zonages de soutien au handicap naturel (Piège)	Maintien des surfaces en herbes, généralement conduites sans pesticides et donc à faible impact sur la qualité de l'eau	Système d'élevage extensifs, surfaces en herbe conduites sans pesticides	Enjeu de maintien des systèmes de polyculture-élevage
Maintien des surfaces en agriculture biologique	12 563 <i>Surfaces en AB à l'échelle des AAC et caves partenaires</i>	Surfaces importantes en AB aidés	Maintien des pratiques AB et soutien financier de ces pratiques	Absence d'herbicides et de produits phytosanitaires de synthèse	Maintien des aides pour les surfaces conduites en AB et incitation à la conversion AB auprès des conventionnels
Fertilisation	16 146 <i>Surfaces en GC du PAEC</i>	Zone vulnérable nitrates (31 communes)	Amélioration des concentrations en nitrates observés sur les eaux superficielles	Fertilisation azotée minérale en GC	Raisonnement des pratiques de fertilisation Alternatives à la fertilisation azotée minérale organique Engrais verts
Irrigation	<i>Surfaces irriguées du PAEC non connues</i>	Changement climatique, faible disponibilité des ressources naturelles en période d'été, risque de déficit sur les usages eau potable, cultures en souffrance	Optimisation de l'irrigation combinée à d'autres réflexions (modifications des pratiques et adaptation des cultures)	Irrigation au goutte à goutte en vigne et par aspersion en GC Volumes consommés imprécis	Adaptation, suivi des consommations et réductions des volumes prélevés et utilisés Amélioration du pilotage de l'irrigation

3 LISTE DES MAEC PROPOSÉES SUR LE TERRITOIRE

Un seul type de mesures est proposé :

- Des **mesures « systèmes »** pour lesquelles l'exploitant doit obligatoirement demander à engager au moins 90 % des surfaces éligibles à la MAEC de son exploitation.

Liste des MAEC proposées :

Type de couvert et/ou habitat visé	Enjeu environnemental visé	Code de la mesure	Type de mesure (système ou localisée)	Objectifs de la mesure	Montant	Financement ²
Terres arables	Eau potable – Captages prioritaires	OC_REAU_PHY5	Système	Grandes cultures 2 <i>Rotation de cultures, mise en place de cultures nécessitant peu d'interventions chimiques, réduction des traitements phytosanitaires</i>	201 €	FEADER AERMC / ETAT
Terres arables et prairies permanentes	Eau potable – Captages prioritaires	OC_REAU_HBV3	Système	Bien-être animal – Autonomie fourragère – Elevage herbivores <i>Chargement UGB limité, favoriser les surfaces en herbe, réduction progressive des traitements phytosanitaires, gestion maîtrisée de la fertilisation minérale azotée</i>	233 €	FEADER AERMC / ETAT

Une notice spécifique à chacune de ces mesures, incluant le cahier des charges à respecter, est jointe à cette notice d'information du territoire « Syndicat Réseau Solidarité Eau 11 ou RéSeau11 ».

² Liste des financeurs potentiels. Le plan de financement sera arrêté après instruction en fonction des règles d'intervention des cofinanceurs nationaux.

4 MONTANTS D'ENGAGEMENT MINIMUM ET MAXIMUM

Plancher annuel :

L'engagement dans une ou plusieurs MAEC de ce territoire est possible uniquement dans le cas où cet engagement représente, au total, un montant annuel supérieur ou égal à 300 euros. Si ce montant minimum n'est pas respecté lors de la demande d'engagement en première année, celle-ci sera irrecevable.

Plafond annuel pour les exploitations agricoles :

Le montant total des aides versées à un demandeur autre qu'un groupement agricole d'exploitation en commun (GAEC) au titre des MAEC ne pourra dépasser un montant annuel (tous financeurs confondus) de 7 500 € par bénéficiaire.

Par exception, le plafond annuel par bénéficiaire est porté à 10 000 € si l'une des deux conditions suivantes est remplie :

- engagement d'une surface supérieure à 15 hectares dans la MAEC OUV2 en zone de coupure d'un territoire à enjeu DFCI ;
- engagement dans une ou plusieurs MAEC cofinancées par une Agence de l'eau.

Pour les GAEC totaux, le montant maximum des aides défini ci-dessus est multiplié par le nombre d'associés remplissant les critères individuels d'éligibilité.

En conséquence, aucun engagement qui conduirait à dépasser le montant plafond en première année d'engagement ne pourra être accepté.

Plafond annuel pour les entités collectives :

Est qualifié d'entité collective toute personne morale juridiquement constituée gérant en responsabilité directe des surfaces dont elle est propriétaire ou locataire à des fins d'utilisation collective par les troupeaux de ses membres ou ayants droit.

Le montant total des aides versées à une entité collective au titre des MAEC ne pourra dépasser un montant annuel (tous financeurs confondus) déterminé selon les règles spécifiques précisées à l'article 3 de l'arrêté préfectoral relatif aux engagements agroenvironnementaux et climatiques en 2026 de la région Occitanie (consultable sur le site internet de la DRAAF : <https://draaf.occitanie.agriculture.gouv.fr/arrete-relatif-aux-engagements-agroenvironnementaux-et-climatiques-en-2026-de-a9916.html>)

5 CRITÈRES DE PRIORISATION DES DOSSIERS

Les critères de priorisation permettent de classer les demandes d'aide lorsque le nombre de demandeurs éligibles est supérieur aux capacités de financement. Dans ce cas, les dossiers sont engagés par ordre de priorité en fonction des critères définis.

Au niveau du PAEC Syndicat Réseau Solidarité Eau 11 ou RéSeau11, une règle commune de gestion de l'enveloppe a été adoptée, en concertation avec les acteurs du projet. Les critères de priorisation des contrats ont également été validés collectivement. Le point clé de cette stratégie est de donner la priorité aux contrats impactant la ZP-AAC de Maquens ,l'AAC de Gayraud et l'AAC de Lagarrigue.

Critères de priorisation :

Priorité 1- Contrats en viticulture, Grandes cultures et arboriculture ayant des parcelles dans l'AAC Gayraud ou l'AAC Lagarrigue ou la ZP Maquens, avec ordre de priorité en fonction de la surface dans la zone à enjeu AAC et ou ZP-AAC (hors bio ne touchant pas d'aides CAB/MAB)

Priorité 2 – Contrats (hors AAC) des adhérents à une cave coopérative partenaire du projet (Carsac, ADJ, VTO) (hors bio ne touchant pas d'aides CAB/MAB)

Priorité 3 – Contrats polyculture-élevage dans l'AAC

A partir de 2026 :

Priorité 4 - Exploitation en bio (dans les AAC) ne touchant pas d'aide CAB/MAB, et engageant des mesures avec un niveau d'ambition à terme au moins équivalent au cahier des charges AB. Exploitations n'ayant pas touché d'aides MAB prioritaires, puis en fonction de la SAU dans les AAC ou ZP-AAC

Priorité 5 – Exploitation en bio (hors AAC) adhérentes à une cave coopérative partenaire du projet (Carsac, ADJ, VTO) , ne touchant pas d'aide CAB/MAB, et engageant des mesures avec un niveau d'ambition à terme au moins équivalent au cahier des charges AB. Exploitations n'ayant pas touché d'aides MAB prioritaires.

Règle de répartition de l'enveloppe attribuée :

L'application des critères de priorisation se fera sur l'ensemble des candidatures reçues chaque année. Si l'enveloppe permet de satisfaire l'ensemble des projets de priorité 1, l'enveloppe résiduelle sera répartie entre les caves partenaires au prorata des projets de contrats des candidats effectivement prêts à s'engager. Si le budget disponible pour les caves ne permet pas de satisfaire toutes les demandes, chaque cave partenaire pourra appliquer ses propres critères de priorisation, voire renoncer à engager tous les contrats de ses adhérents par souci d'équité.

Les contrats de priorités 4 et 5 (exploitations en bio) ne pourront être engagés qu'en 2026 (enveloppe disponible en deuxième campagne de PAEC) ou 2026 (enveloppe disponible en 3ième campagne de PAEC, avec éventuel réajustement du projet).

6 COMMENT FAIRE LA DEMANDE D'ENGAGEMENT POUR UNE NOUVELLE MAEC ?

Pour vous engager dans une MAEC en 2026, vous devez obligatoirement déposer une demande d'aide avant le 15 mai 2026 lors de votre déclaration PAC dans Télépac :

- En cochant la case correspondant aux MAEC 2023-2027 à l'étape « Demande d'aides » ;
- En dessinant les éléments graphiques pour lesquels une aide est demandée (éléments surfaciques, linéaires ou ponctuels) à l'étape « RPG MAEC/BIO », selon les instructions figurant dans la notice explicative de la télédéclaration des MAEC³, en précisant le code de la mesure demandée ;

Concernant les mesures « OC_REAU_PHY2 ; OC_REAU_PHY3 ; OC_REAU_PHY5 ; OC_REAU_PHY6 ; OC_REAU_HBV3 » (qui présentent des exigences liées aux effectifs animaux (nombre d'UGB, chargement...), vous devez également déclarer les effectifs animaux autres que bovins dans l'écran correspondant sur Télépac, afin que la DDT(M) soit en mesure de calculer le chargement ou les effectifs animaux de votre exploitation.

7 CONTACTS

Pour toute information complémentaire, contacter la structure animatrice du territoire :

Syndicat Mixte RéSeau11
 Magali LOBRE
 Responsable du Service Protection de la ressource en eau
 Hôtel du Département de l'Aude
 Allée Raymond Courrière 11 000 CARCASSONNE
magali.lobre@reseau11.fr
 04.68.11.65.07
 06.08.32.75.73

³ Disponible sur Telepac : <https://www.telepac.agriculture.gouv.fr>