



Mesures agroenvironnementales et climatiques (MAEC) surfaciques

France métropolitaine hors Corse

Notice **d'information du territoire**

« Natura 2000 et Réserves naturelles nationales en Pyrénées catalanes (OC_NRPC) »

Campagne 2023

Les mesures agroenvironnementales et climatiques (MAEC) constituent un des outils majeurs de l'architecture environnementale de la politique agricole commune (PAC) pour :

- Accompagner le changement de pratiques agricoles afin de répondre à des enjeux environnementaux **identifiés à l'échelle des territoires** ;
- **Maintenir des pratiques favorables sources d'aménités environnementales** là où il existe un risque de disparition ou d'évolution vers des pratiques moins vertueuses.

Les MAEC concourent ainsi pleinement à l'accompagnement des systèmes d'exploitation dans la voie de la performance économique, environnementale et sociale et dans leur projet de transition agro-écologique.

Cette notice présente l'ensemble des MAEC proposées sur le territoire « Natura 2000 et Réserves naturelles nationales en Pyrénées catalanes » au titre de la campagne PAC 2023. Lisez cette notice attentivement avant de remplir votre demande d'engagement en MAEC.

En complément, vous pouvez consulter la notice nationale d'information sur les MAEC et les aides à l'agriculture biologique pour la programmation PAC 2023-2027, disponible sous Télépac¹.

Les bénéficiaires de MAEC doivent respecter, comme pour les autres aides de la PAC, les exigences de la conditionnalité présentées et expliquées dans les différentes fiches conditionnalité qui sont à votre disposition sous Télépac.

¹ <https://www.telepac.agriculture.gouv.fr>

1 PÉRIMÈTRE DU TERRITOIRE « NATURA 2000 ET RESERVES NATURELLES NATIONALES EN PYRENEES CATALANES » ET CONDITIONS D'ACCÈS AUX MAEC

Le périmètre global du projet agro-environnemental et climatique (PAEC) « Pyrénées catalanes » correspond à la majorité du territoire du Parc naturel régional des Pyrénées catalanes (PNR PC) **en intégrant, au total, 60 communes sur les 66 pour une surface d'environ 123 800 ha.** Il exclut les communes associées au PAEC porté par le Syndicat mixte du Canigó Grand Site **afin d'éviter la superposition des deux projets.**

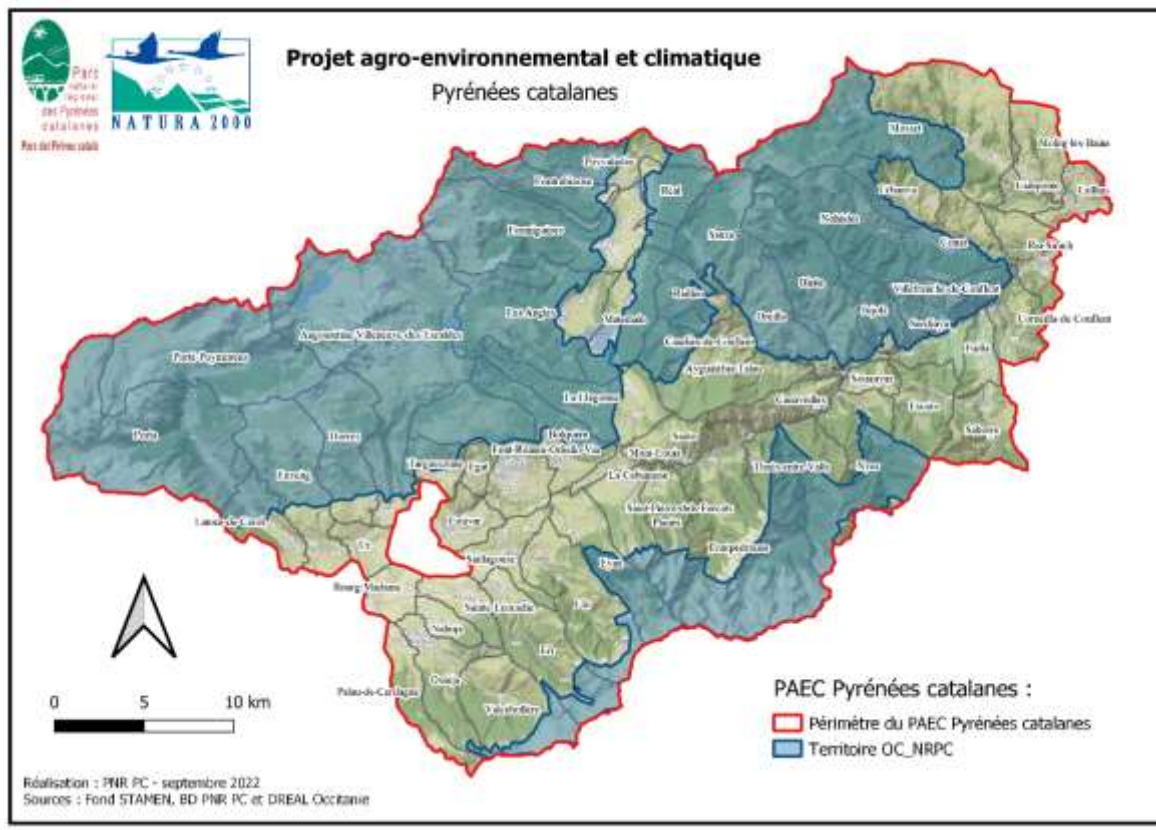
Au sein du PAEC « Pyrénées catalanes », le territoire « Natura 2000 et Réserves naturelles nationales en Pyrénées catalanes », Natura 2000 et Réserves naturelles nationales en Pyrénées Catalanes, correspond au périmètre des sites Natura 2000 animés par le syndicat mixte du PNR PC, le Capcir-Carlit-Campcardos (ZPS & ZSC), le Madres-Coronat (ZPS & ZSC) et le Massif du Puigmal-Carança (ZPS & ZSC). Il intègre les quatre réserves naturelles **nationales, incluses dans les sites Natura 2000 : la Vallée d'Eyne, Jujols, Conat et Nohèdes.** Ce territoire permet de répondre aux sous-enjeux priorités à l'échelle régionale : « Natura 2000 » et « Aires protégées ».

Les réserves naturelles nationales présentant des enjeux environnementaux similaires aux sites **Natura 2000 et étant incluses à l'intérieur de ces sites, il a été suggéré à l'opérateur de ne former qu'un seul territoire pour travailler sur les deux sous-enjeux de la stratégie régionale.**

Le territoire « OC_NRPC » intègre tout ou partie les communes de : Les Angles, Angoustrine-Villeneuve-des-Escalades, Ayguatébia-Talau, Bolquère, Caudiès-de-Conflent, Conat, Dorres, Enveitg, Err, Eyne, Font-Romeu-Odeillo-Via, Fontpédrouse, Fontrabieuse, Formiguères, Fuilla, Jujols, Latour-de-Carol, La Llagonne, Llo, Matemale, Mosset, Nohèdes, Nyer, Olette, Oreilla, Osséja, Planès, Porta, Porté-Puymorens, Puyvalador, Railleu, Réal, Saint-Pierre-dels-Forcats, Sansa, Serdinya, Targassonne, Thuès-entre-Valls, Urbanya, Valcèbollère, Villefranche-de-Conflent.

En ce qui concerne les mesures « systèmes », seules les exploitations dont au moins une parcelle se situe dans le territoire la première année **d'engagement** sont éligibles.

En ce qui concerne les mesures « localisées », une parcelle ou un élément est éligible à la MAEC **dès lors qu'au moins une partie de la surface ou de l'élément est incluse dans le territoire la première année d'engagement.**



2 RÉSUMÉ DU DIAGNOSTIC AGROENVIRONNEMENTAL DU TERRITOIRE

Pour réaliser le diagnostic agro-environnemental, l'opérateur et les animateurs se sont appuyés sur la Charte du syndicat mixte du PNR PC, les documents d'objectifs des sites Natura 2000, les plans de gestion des réserves naturelles, le guide des milieux agro-pastoraux et habitats associés du PNR PC, les annexes de l'appel à projets, les plans de gestion pastoraux et le bilan des contrats MAEC. Aussi, en lien avec les consignes régionales, les principaux enjeux environnementaux et pastoraux ont été discutés, priorisés et validés entre les partenaires du PAEC pour valider le diagnostic agro-environnemental (dont la synthèse est présentée ci-dessous).

Le territoire Natura 2000 et Réserves naturelles nationales en Pyrénées catalanes, correspondant aux sites Natura 2000 et aux réserves naturelles nationales, est riche en biodiversité. Parmi les nombreux enjeux environnementaux recensés, ceux qui ont été identifiés et ciblés dans le cadre du PAEC sont listés ci-après.

Enjeux environnementaux ciblés dans le PAEC	
Milieux pastoraux d'altitude >1750 m étage alpin et sub-alpin	5120. Formations montagnardes à Cytisus purgans / 6140. Pelouses pyrénéennes à Festuca eskia / 6170. Pelouses calcaires alpines et subalpines / 6230. Formations herbeuses à Nardus. 1065. Damier de la Succise / A.346. Crave à bec rouge / Apollon / Semi-Apollon.
Milieux pastoraux intermédiaires <1 750m étage sub-alpin et montagnard	5120. Formations montagnardes à Cytisus purgans / 6210. Pelouses sèches semi-naturelles et faciès d'embuissonnement sur calcaires / 6230. Formations herbeuses à Nardus. / 6510. Prairies maigres de fauche de basse altitude / 6520. Prairies de fauche de montagne. A.379. Bruant ortolan / 1305. Rhinolophe Euryale / Apollon / Semi-Apollon / Azuré du Serpolet
Habitats humides et cortège d'espèces associées	7110. Tourbières hautes actives / 7120. Tourbières hautes dégradées / 7140. Tourbières de transition et tremblants / 7230. Tourbières basses alcalines / 6410. Prairies à Molinia / 6430. Mégaphorbiaies 1065. Damier de la Succise / 4038. Cuivré de la bistorte.
Galliformes	A.108. Grand tétras/ A.407. Lagopède des Pyrénées / A.415. Perdrix grise des Pyrénées.
Prairies	6510. Prairies maigres de fauche de basse altitude / 6520. Prairies de fauche de montagne.

En outre, le territoire, au sein duquel sont identifiés les enjeux cités ci-dessus, est principalement composé de forêts et d'espaces agricoles, notamment d'estives et de parcours. Concernant l'agriculture, l'activité d'élevage y est prépondérante et l'élevage extensif contribue au maintien des estives et des parcours. Aussi, l'utilisation de ces espaces est intimement liée aux prairies de fauche des plateaux et fonds de vallées, souvent proches des villages. Leur maintien est indispensable pour conserver l'activité de l'élevage sur le territoire. Le nombre important d'entités collectives et d'exploitations agricoles contribue à former un mosaïque d'habitats agro-pastoraux riches en biodiversité. Dans le cadre de ce PAEC, c'est le maintien de l'activité d'élevage qui a été ciblée.

Enjeux et objectifs agro-environnementaux	Pratiques agricoles sur le territoire	Préconisations d'adaptation des pratiques agricoles
Assurer le maintien et la bonne gestion des habitats agro-pastoraux d'altitude.	Pâturage extensif. Gestion pastorale collective permettant une gestion équilibrée de milieux. Opérations d'ouverture de milieux réalisées par les groupements pastoraux. Montée précoce en altitude sur certains secteurs et pâturage instantané trop fort.	Maintien et amélioration des bonnes pratiques de gestion équilibrée par quartiers et grâce à un calendrier de pâturage adapté et une conduite fine des troupeaux. Poursuite et développement des actions de maintien d'ouverture de milieux.

Assurer la valorisation, le maintien et la bonne gestion des milieux pastoraux intermédiaires.	<p>Pâturage extensif.</p> <p>Pratiques pastorales diverses. Sur certains secteurs, ces milieux ne sont pas assez valorisés alors qu'ils pourraient offrir une ressource fourragère conséquente et permettre une montée plus tardive des troupeaux lorsque cela s'avère nécessaire.</p>	<p>Sur ces secteurs, renforcer la gestion pastorale (gestion plus fine à encourager) et l'accompagner d'actions d'entretien et d'ouverture.</p>
Maintenir et/ou améliorer la gestion des habitats humides.	<p>Pâturage extensif.</p> <p>Gestion pastorale collective : lorsqu'ils sont présents, les pâtres permettent une gestion plus équilibrée des milieux.</p> <p>Operations d'entretien réalisées par la majeure partie des groupements pastoraux.</p>	<p>Maintien des pratiques de gestion extensives.</p> <p>Ajustement de la pression, du calendrier de pâturage et des points d'attraction (abreuvoirs etc.).</p> <p>Mise en défens temporaire.</p> <p>Poursuite et développement des actions de maintien d'ouverture de milieux.</p>
Favoriser des pratiques pastorales compatibles avec la présence des galliformes.	<p>Pâturage extensif.</p> <p>Arrivée parfois trop précoce du troupeau sur les zones de présence de galliformes.</p> <p>Impact des clôtures en high tensile.</p>	<p>Ajustement du calendrier de pâturage sur les zones à enjeu.</p> <p>Suppression des clôtures inutilisées, éviter les clôtures sur les places de chant, et visualisation des clôtures dangereuses.</p> <p>Mise en place de clôtures mobiles plutôt que fixes.</p> <p>Maintien des zones ouvertes.</p>
Maintenir le maillage de prairie à flore diversifiée.	<p>Fauche, fertilisation, amendement et pâturage.</p> <p>Dans le cas des estives collectives, ces habitats sont uniquement pâturés. On note par endroit une colonisation par les pins traduisant une pression pastorale insuffisante ou mal répartie.</p>	<p>Maintien des pratiques de gestion extensives des prairies.</p> <p>Ajustement du calendrier de pâturage et de fauche.</p> <p>Entretien par débroussaillage mécanique ou manuel.</p>

Date de fauche habituelle du territoire

La date de fauche habituelle du territoire est définie en fonction de la pratique de référence du territoire qui consiste en une fauche complète dès maturité des foin, sans prise en compte des cycles de reproduction de la faune et de la flore.

Cette date est précisée dans le diagnostic agroenvironnemental du territoire.

Pour les mesures « ESP » (protection des espèces), le cahier des charges prévoit un nombre de jours de retard d'utilisation qui est calculé par rapport à cette date de fauche habituelle.

Pour le territoire « Natura 2000 et Réserves naturelles nationales en Pyrénées catalanes » la date de fauche habituelle **retenue par l'opérateur** est :

- le 20/06

3 LISTE DES MAEC PROPOSÉES SUR LE TERRITOIRE

Un seul type de mesures est proposé : des mesures localisées qui peuvent être mises en œuvre sur certaines parcelles de l'exploitation et permettent de répondre à des enjeux plus spécifiques et localisés (biodiversité notamment).

Liste des MAEC proposées :

Type de couvert et/ou habitat visé	Enjeu environnemental visé ²	Code de la mesure	Type de mesure (système ou localisée)	Objectifs de la mesure	Montant	Financement
Prairies ou pâturages permanents	Milieux agro-pastoraux d'altitude et intermédiaires 5120. Formations montagnardes à Cytisus purgans - 6140. Pelouses pyrénéennes à Festuca eskia - 6170. Pelouses calcaires alpines et subalpines - 6210. Pelouses sèches semi-naturelles et faciès d'embuissonnement sur calcaires - 6230. Formations herbeuses à Nardus - 6510. Prairies maigres de fauche de basse altitude - 6520. Prairies de fauche de montagne.	OC_NRPC_PRA3	Localisée	Adaptation du calendrier de pâturage (retard de montée etc.), adaptation du chargement et amélioration des équipements pastoraux (création de clôture, visualisation, adaptation des matériaux etc.).	72€/ha	80 % FEADER 20 % Etat
		OC_NRPC_OUV2	Localisée	Maintien des milieux ouverts en faveur des espèces.	204€/ha	80 % FEADER 20 % Etat

² À préciser si les mesures proposées sur le territoire concernent plusieurs enjeux.

Surfaces herbacées temporaires et prairies ou pâturages permanents	1065. Damier de la Succise - A.346. Crave à bec rouge - Apollon - Semi-Apollon - A.379. Bruant ortolan - 1305. Rhinolophe Euryale - Apollon - Semi-Apollon - Azuré du Serpolet Zones humides et cortèges d'espèces associés	OC_NRPC_ESP1	Localisée	Retard d'utilisation pour favoriser les espèces.	82€/ha	80 % FEADER 20 % Etat
	7110. Tourbières hautes actives - 7120. Tourbières hautes dégradées - 7140. Tourbières de transition et tremblants - 7230. Tourbières basses alcalines - 6410. Prairies à Molinia - 6430. Mégaphorbiaies	OC_NRPC_ESP2	Localisée		145€/ha	80 % FEADER 20 % Etat
	1065. Damier de la Succise - 4038. Cuivré de la bistorte. Galliformes A.108. Grand tétras - A.407. Lagopède des Pyrénées - A.415. Perdrix grise des Pyrénées.	OC_NRPC_ESP3	Localisée		200€/ha	80 % FEADER 20 % Etat
	Prairies 6510. Prairies maigres de fauche de basse altitude 6520. Prairies de fauche de montagne.	OC_NRPC_ESP4	Localisée		254€/ha	80 % FEADER 20 % Etat
Prairies permanentes	6510. Prairies maigres de fauche de basse altitude 6520. Prairies de fauche de montagne.	OC_NRPC_PRA1	Localisée	Maintien de la diversité floristique et faunistique des prairies.	51€/ha	80 % FEADER 20 % Etat

Une notice spécifique à chacune de ces mesures, incluant le cahier des charges à respecter, est jointe à cette notice d'information du territoire « Natura 2000 et Réserves naturelles nationales en Pyrénées catalanes ».

Pour les mesures « ESP », l'obligation du cahier des charges (cf. Notice de mesure) relative au retard d'utilisation (fauche et pâturage) s'applique en référence à la date de fauche habituelle précisée dans la présente notice (cf. § 2 Résumé du diagnostic agroenvironnemental du territoire)

4 MONTANTS D'ENGAGEMENT MINIMUM ET MAXIMUM

Plancher annuel :

L'engagement dans une ou plusieurs MAEC de ce territoire est possible uniquement dans le cas où cet engagement représente, au total, un montant annuel supérieur ou égal à 300 euros. Si ce montant minimum n'est pas respecté lors de la demande d'engagement en première année, celle-ci sera irrecevable.

Plafond annuel pour les exploitations agricoles :

Le montant total des aides versées à un demandeur autre qu'un groupement agricole **d'exploitation en commun (GAEC)** au titre des MAEC ne pourra dépasser un montant annuel (tous financeurs confondus) de **7 500 € par bénéficiaire**.

Par exception, le plafond annuel par bénéficiaire est porté à 10 000 € si l'une des deux conditions suivantes est remplie :

- engagement d'une surface supérieure à 15 hectares dans la MAEC OUV2 en zone de coupure d'un territoire à enjeu DFCI ;
- engagement dans une ou plusieurs MAEC cofinancées par une Agence de l'eau.

Pour les GAEC totaux, le montant maximum des aides défini ci-dessus est multiplié par le nombre d'associés remplissant les critères individuels d'éligibilité.

En conséquence, aucun engagement qui conduirait à dépasser le montant plafond en première année d'engagement ne pourra être accepté.

Plafond annuel pour les entités collectives :

Est qualifié d'entité collective toute personne morale juridiquement constituée gérant en responsabilité directe des surfaces dont elle est propriétaire ou locataire à des fins d'utilisation collective par les troupes de ses membres ou ayants droit.

Le montant total des aides versées à une entité collective au titre des MAEC ne pourra dépasser un montant annuel (tous financeurs confondus) déterminé selon les règles spécifiques précisées à l'article 3 de l'arrêté préfectoral relatif aux engagements agroenvironnementaux et climatiques et aux engagements en agriculture biologique en 2023 de la région Occitanie (consultable sur le site internet de la DRAAF : <https://draaf.occitanie.agriculture.gouv.fr/arrete-relatif-aux-engagements-agroenvironnementaux-et-climatiques-soutenus-par-a7851.html>)

5 CRITÈRES DE PRIORISATION DES DOSSIERS

Les critères de priorisation permettent de classer les demandes d'aide lorsque le nombre de demandeurs éligibles est supérieur aux capacités de financement. Dans ce cas, les dossiers sont engagés par ordre de priorité en fonction des critères définis.

Ces critères de priorisation sont précisés également dans la notice spécifique de chaque mesure.

Zone à enjeux pour la mise en œuvre des MAEC :

Les zones concernées par la présence des enjeux visés dans le cadre de ce PAEC ont été cartographiées (milieux d'altitude, milieux intermédiaires, zones humides, galliformes, prairies). Cela a permis de cibler une zone prioritaire pour la mise en œuvre des contrats où une animation agro-environnementale est possible. Ce travail a permis l'établissement de priorités pour les engagements MAEC.

Priorités établies dans le cadre de ce PAEC :

A l'échelle du territoire, cinq grands enjeux ont été identifiés et permettent de définir les priorités : les milieux agro-pastoraux d'altitude, les milieux agro-pastoraux intermédiaires, les zones humides et les cortèges d'espèces associés, les galliformes et les prairies.

Quatre priorités ont été établies dans le cadre de ce PAEC. Elles sont décrites dans le tableau ci-dessous.

Priorités	Modalité de la priorité
Priorité 1	Pour une surface supérieure à 10 hectares dans un des deux territoires visés : <ul style="list-style-type: none"> • Les groupements pastoraux dont l'estive se situe sur une zone présentant au moins 2 des 5 enjeux visés. • Les groupements pastoraux dont l'estive se situe sur le territoire OC_GTPC. • Les exploitations individuelles se situant sur une zone présentant au moins 3 des 5 enjeux visés.
Priorité 2	Pour une surface supérieure à 10 hectares dans un des deux territoires visés : <ul style="list-style-type: none"> • Les groupements pastoraux présentant moins de 2 des 5 enjeux visés. • Les exploitations individuelles présentant moins de 3 des 5 enjeux visés.
Priorité 3	Les groupements pastoraux et les exploitations individuelles qui présentent une parcelle ou un groupement de parcelles d'une surface inférieure à 10 hectares dans un des deux territoires visés.
Non prioritaires	<ul style="list-style-type: none"> • Les éleveurs ou groupements pastoraux qui ont un territoire pastoral insuffisamment structuré. • Les éleveurs ou groupements pastoraux pour lesquels un manquement majeur a été soulevé lors du contrat MAEC précédent (acté par un courrier envoyé par l'opérateur). • Les éleveurs qui ont des dettes envers la société d'élevage des Pyrénées-Orientales en lien avec le contrat MAEC précédent.

La priorité étant donnée à l'animation sur les sites Natura 2000, les contrats concernant le territoire OC_GTPC (territoire relatif au plan national d'actions) ne seront engagés qu'à partir de 2024. Pour les groupements pastoraux dont l'estive est située sur les deux territoires (OC_NRPC et OC_GTPC), s'ils souhaitent engager une mesure sur les deux territoires, cela ne pourra se faire qu'en 2024 (un seul diagnostic pour les deux enjeux). Les groupements pastoraux seront prioritaires sur ce territoire.

Critères de hiérarchisation :

Après application des priorités, comme imposée dans le cadre de l'appel à projets, une grille de « notation » objective, travaillée avec les partenaires techniques, est proposée au regard de plusieurs critères pour une mise en œuvre efficiente des MAEC :

BIODIVERSITE		
Détail		Point
<i>Enjeux identifiés sur l'exploitation agricole ou l'estive</i>	Milieux pastoraux d'altitude	5
	Galliformes	3
	Milieux pastoraux intermédiaires	4
	Habitats humides et cortèges associés	4
	Prairies	2
<i>Surface dans la zone prioritaire cartographiée</i>	Surface dans la zone prioritaire > 50 ha	5
	25 ha < Surface dans la zone prioritaire < 50 ha	3
	Surface dans la zone prioritaire < 25 ha	1
GESTION PASTORALE		
Détail		Point
<i>Structuration (Les éléments sont repris du PAEC LR_PYCA de 2015 et sont valables pour les exploitations individuelles et les entités collectives)</i>	Territoire pastoral insuffisamment structuré	Non prioritaire
	Très grandes unités de gestion sur de grandes périodes	3
	Gestion par quartiers	7
	Gestion fine du territoire	10
MOTIVATION		
Détail		Point
Participation à une réunion d'information		4
<i>Adhésion à la marque Valeurs Parc pour une production</i>		1
INSTALLATION		
<i>Un point bonus sera accordé aux éleveurs nouvellement installés</i>		

Coordination avec les autres PAEC :

Il est important de se coordonner avec le PAEC « pastoralisme collectif 66 » porté par l'Association des AFP-GP des P.O. L'intérêt est d'avoir une complémentarité entre ces PAEC afin d'harmoniser les engagements pour une animation plus efficiente (dans le cadre des deux PAEC, l'engagement d'un groupement pastoral sur la même année permet la réalisation d'un seul diagnostic cohérent). Ainsi, dans le cadre de ce PAEC, il est proposé de différer l'engagement d'un groupement pastoral s'il n'est pas prioritaire sur le PAEC « pastoralisme collectif » sous réserves des décisions des membres du comité de pilotage.

Le PAEC porté par la Chambre d'agriculture des Pyrénées-Orientales sur l'enjeu DFCI pourra couvrir une partie du territoire du PAEC PYCA (Jujols). Une coordination est également nécessaire entre ces deux PAEC.

Rôle du comité technique et du comité de pilotage :

Les membres du comité technique (COTECH) et du comité de pilotage (COPIL) sont garants de l'application de ces priorités et des critères :

- Un COTECH sera réuni pour échanger sur les différentes propositions d'engagements. Un COPIL discutera et validera les orientations et les priorités de contractualisations avant les engagements du 15 mai.
- Ces instances permettront également d'assurer la coordination entre les différents PAEC du territoire et notamment avec celui porté par l'Association des AFP-GP des P.O.
- Concernant le critère relatif à la gestion pastorale, l'opérateur s'appuiera sur la Chambre d'agriculture et l'Association des AFP-GP des PO.
- Le COPIL, composé d'élus et de techniciens experts, permettra de partager une vision commune du territoire et des acteurs souhaitant contractualiser. De ce fait, cette instance jouera un rôle déterminant dans la priorisation des contrats en cas d'enveloppe insuffisante. De façon objective, le COPIL pourra prendre des décisions pour arbitrer lorsque cela sera nécessaire.

6 COMMENT FAIRE LA DEMANDE D'ENGAGEMENT POUR UNE NOUVELLE MAEC ?

Pour vous engager dans une MAEC en 2023, vous devez obligatoirement déposer une demande d'aide avant le 15 mai 2023 lors de votre déclaration PAC dans Télépac :

- En cochant la case correspondant aux MAEC 2023-2027 à l'étape « Demande d'aides » ;
- En dessinant les éléments graphiques pour lesquels une aide est demandée (éléments surfaciques, linéaires ou ponctuels) à l'étape « RPG MAEC/BIO », selon les instructions figurant dans la notice explicative de la télédéclaration des MAEC³, en précisant le code de la mesure demandée ;

Concernant les mesures OC_NRPC_PRA3 et OC_NRPC_OUV2, vous devez également déclarer les effectifs animaux autres que bovins dans l'écran correspondant sur Télépac, afin que la DDT(M) soit en mesure de calculer le chargement ou les effectifs animaux de votre exploitation.

³ Disponible sur Telepac : <https://www.telepac.agriculture.gouv.fr>

7 CONTACTS

Pour toute information complémentaire, contacter la structure animatrice du territoire :

Le Parc naturel régional des Pyrénées catalanes
Maison du Parc
La Bastide
66360 Olette

Marine Daire – Chargée de mission Natura 2000
marine.daire@parc-pyrenees-catalanes.fr
contact@parc-pyrenees-catalanes.fr
04.68.04.97.60

Ou

Pour les exploitations agricoles ou les groupements pastoraux situé-e-s **au sein d'une réserve naturelle nationale**
La Fédération des réserves naturelles catalanes
9 rue de Mahou
66 500 Prades

Guilhem Laurents – Conservateur
Guilhem.laurents@espaces-naturels.fr
06.76.65.80.03