

Mesures agroenvironnementales et climatiques (MAEC) surfaciques

France métropolitaine hors Corse

Notice d'information du territoire

« Périmètre étendu du site Grotte du Ker de Massat – Site FR7300839 (OC_N839) »

Campagne 2026

Les mesures agroenvironnementales et climatiques (MAEC) constituent un des outils majeurs de l'architecture environnementale de la politique agricole commune (PAC) pour :

- Accompagner le changement de pratiques agricoles afin de répondre à des enjeux environnementaux identifiés à l'échelle des territoires ;
- Maintenir des pratiques favorables sources d'aménités environnementales là où il existe un risque de disparition ou d'évolution vers des pratiques moins vertueuses.

Les MAEC concourent ainsi pleinement à l'accompagnement des systèmes d'exploitation dans la voie de la performance économique, environnementale et sociale et dans leur projet de transition agro-écologique.

Cette notice présente l'ensemble des MAEC proposées sur le territoire « OC_N839 : SITE NATURA 2000 Grotte du Ker de Massat – Site FR7300839 » au titre de la campagne PAC 2026.

Lisez cette notice attentivement avant de remplir votre demande d'engagement en MAEC.

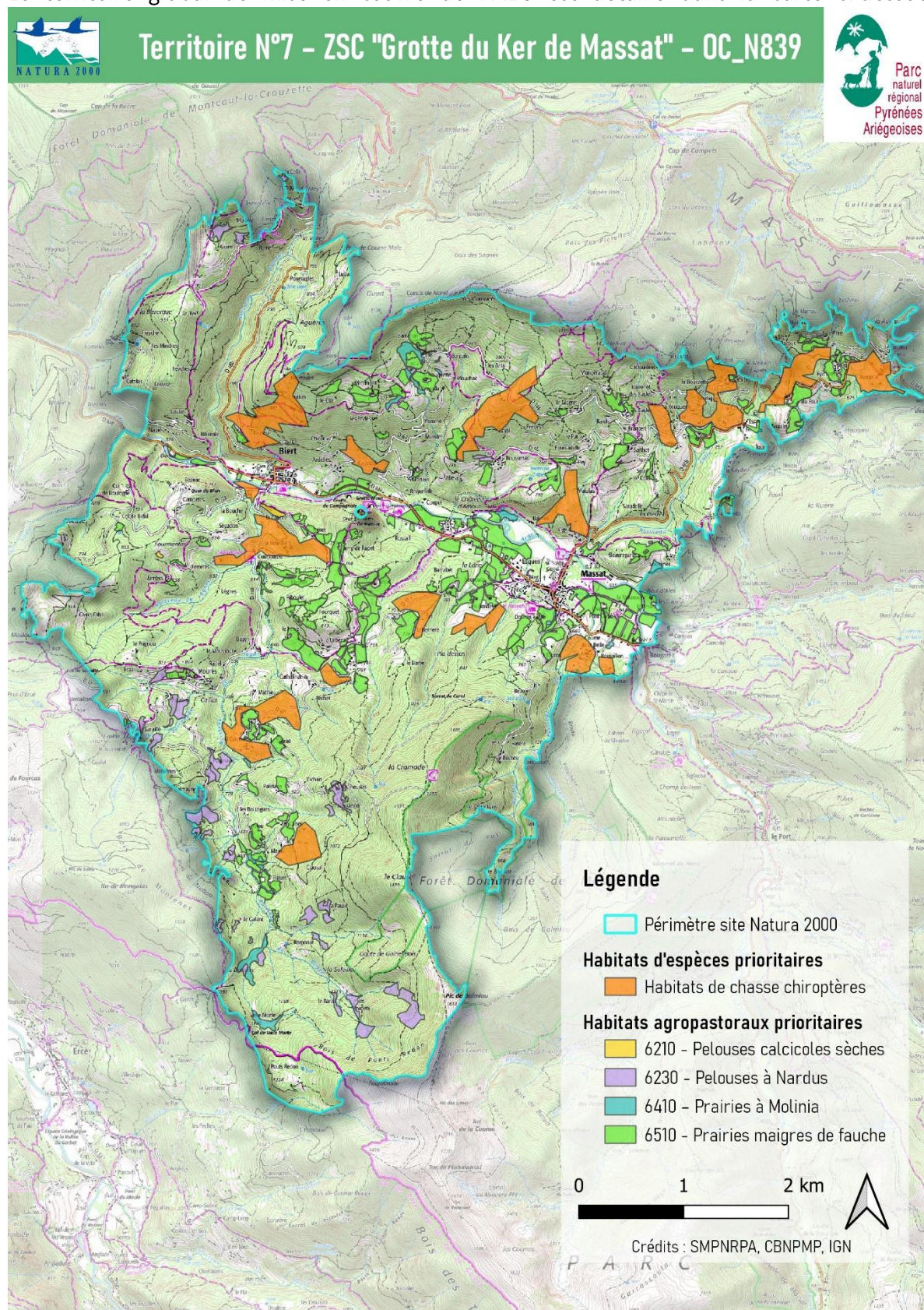
En complément, vous pouvez consulter la notice nationale d'information sur les MAEC et les aides à l'agriculture biologique pour la programmation PAC 2023-2027, disponible sous Télépac¹.

Les bénéficiaires de MAEC doivent respecter, comme pour les autres aides de la PAC, les exigences de la conditionnalité présentées et expliquées dans les différentes fiches conditionnalité qui sont à votre disposition sous Télépac.

¹ <https://www.telepac.agriculture.gouv.fr>

1 PÉRIMÈTRE DU TERRITOIRE ET CONDITIONS D'ACCÈS AUX MAEC

Le territoire global de mise en œuvre du PAEC est détaillé dans la carte ci-dessous :



La grotte du Ker de Massat est située au nord-ouest de la commune de Massat, dans le département de l'Ariège (région Occitanie), sur le territoire du Parc naturel régional des Pyrénées ariégeoises. Elle concerne trois cavités qui s'ouvrent sur le petit massif calcaire surplombant la vallée de Massat.

Si le périmètre actuel ne concerne qu'un disque d'1ha, destiné à conserver les gîtes à chiroptères, un projet d'extension est en voie de concrétisation. Le futur périmètre couvrira 3233ha et comprend l'ensemble des milieux bocagers et forestiers propices aux chauves-souris dans un rayon d'environ 3km autour des grottes, avec une amplitude altitudinale comprise entre 570m et 1611m d'altitude. Conformément aux attentes des services instructeurs, ce site est intégré au périmètre du présent PAEC eu égard de l'avancement de la démarche d'extension : les communes concernées ont en effet délibéré en faveur du projet, et la consultation officielle par la Préfecture de l'Ariège s'est déroulée avec succès (source : DDT09).

En ce qui concerne les mesures « localisées », une parcelle ou un élément est éligible à la MAEC dès lors qu'au moins une partie de la surface ou de l'élément est incluse dans le territoire la première année d'engagement.

2 RÉSUMÉ DU DIAGNOSTIC AGROENVIRONNEMENTAL DU TERRITOIRE

Enjeux environnementaux – périmètre étendu du site Grotte du Ker de Massat (Site FR7300839)

Contrairement à d'autres sites concernés détaillés dans ce PAEC, la ZSC du Ker de Massat est majoritairement forestière (jeunes peuplements pionniers), conséquence d'une importante déprise agricole depuis les années 1950. Les surfaces d'intérêt communautaire (HIC) à vocation agricole, minoritaires, concernent essentiellement des prairies de fauche du 6510. Ces dernières s'insèrent dans un important réseau bocager, indispensable à l'alimentation et au déplacement des chiroptères, et qui comporte également de nombreuses surfaces pâturées et des réseaux de haies hors annexe I de la Directive Habitats.

L'enjeu central sur ce site Natura 2000 est la conservation des populations de chiroptères cavernicoles. La ZSC abrite en effet 9 chauves-souris d'intérêt communautaire, dont les 4 espèces prioritaires dans l'AAP : le Petit Murin, le Rhinolophe Euryale, les Petit et Grand Rhinolophes. Ces espèces se reproduisent sur le site et exploitent abondamment la trame bocagère et forestière. Elle profite de l'élevage traditionnel extensif, très majoritairement pratiqué sur des prairies permanentes.

Les pratiques des exploitants individuels

Pour les exploitants individuels :

Système dominant : élevage bovin allaitant (transhumant ou non)

Variantes : élevage ovin allaitant, bovin laitier, maraîchage, plantes aromatiques

Caractéristiques : L'élevage bovin exploite les prairies de fauches et autres pâtures du site, dans la vallée de l'Arac (mécanisable) et sur les versants plus ou moins accidentés. La déprise est marquée depuis les années 50, avec un fort développement forestier.

3 LISTE DES MAEC PROPOSÉES SUR LE TERRITOIRE

Périmètre étendu du site Grotte du Ker de Massat (Site FR7300839)

Type de couvert et/ou habitat visé	Enjeu environnemental visé	Code de la mesure	Type de mesure	Objectifs de la mesure	Montant	Financement ²
Prairies permanentes	Maintien de la biodiversité	OC_N839_PRA 1	Localisée	Maintien du bon état de conservation des Habitats d'intérêt communautaire prairiaux	51 €/ha	FEADER Etat
Prairies permanentes, landes et parcours	Maintien et amélioration de la biodiversité	OC_N839_PRA 3	Localisée	Maintien ou amélioration du bon état de conservation des Habitats d'intérêt communautaire pastoraux	72 €/ha	

Une notice spécifique à chacune de ces mesures, incluant le cahier des charges à respecter, est jointe à cette notice d'information du territoire « SITE NATURA 2000 Grotte du Ker de Massat – Site FR7300839 ».

² Liste des financeurs potentiels. Le plan de financement sera arrêté après instruction en fonction des règles d'intervention des cofinanceurs nationaux.

4 MONTANTS D'ENGAGEMENT MINIMUM ET MAXIMUM

Plancher annuel :

L'engagement dans une ou plusieurs MAEC de ce territoire est possible uniquement dans le cas où cet engagement représente, au total, un montant annuel supérieur ou égal à 300 euros. Si ce montant minimum n'est pas respecté lors de la demande d'engagement en première année, celle-ci sera irrecevable.

Plafond annuel pour les exploitations agricoles :

Le montant total des aides versées à un demandeur autre qu'un groupement agricole d'exploitation en commun (GAEC) au titre des MAEC ne pourra dépasser un montant annuel (tous financeurs confondus) de 7 500 € par bénéficiaire.

Par exception, le plafond annuel par bénéficiaire est porté à 10 000 € si l'une des deux conditions suivantes est remplie :

- engagement d'une surface supérieure à 15 hectares dans la MAEC OUV2 en zone de coupure d'un territoire à enjeu DFCI ;
- engagement dans une ou plusieurs MAEC cofinancées par une Agence de l'eau.

Pour les GAEC totaux, le montant maximum des aides défini ci-dessus est multiplié par le nombre d'associés remplissant les critères individuels d'éligibilité.

En conséquence, aucun engagement qui conduirait à dépasser le montant plafond en première année d'engagement ne pourra être accepté.

Plafond annuel pour les entités collectives :

Est qualifié d'entité collective toute personne morale juridiquement constituée gérant en responsabilité directe des surfaces dont elle est propriétaire ou locataire à des fins d'utilisation collective par les troupeaux de ses membres ou ayants droit.

Le montant total des aides versées à une entité collective au titre des MAEC ne pourra dépasser un montant annuel (tous financeurs confondus) déterminé selon les règles spécifiques précisées à l'article 3 de l'arrêté préfectoral relatif aux engagements agroenvironnementaux et climatiques en 2026 de la région Occitanie (consultable sur le site internet de la DRAAF : <https://draaf.occitanie.agriculture.gouv.fr/arrete-relatif-aux-engagements-agroenvironnementaux-et-climatiques-en-2026-de-a9916.html>)

5 CRITÈRES DE PRIORISATION DES DOSSIERS

Les critères de priorisation permettent de classer les demandes d'aide lorsque le nombre de demandeurs éligibles est supérieur aux capacités de financement. Dans ce cas, les dossiers sont engagés par ordre de priorité en fonction des critères définis.

Le territoire OC_N839 a fait le choix d'appliquer les critères de priorisation régionaux définis par la DRAAF Occitanie. La grille régionale (cf. image ci-dessous) priorise les dossiers en fonction du niveau d'ambition des MAEC contractualisées dans un premier temps. Elle classe ensuite les dossiers par ordre décroissant de surface à engager.

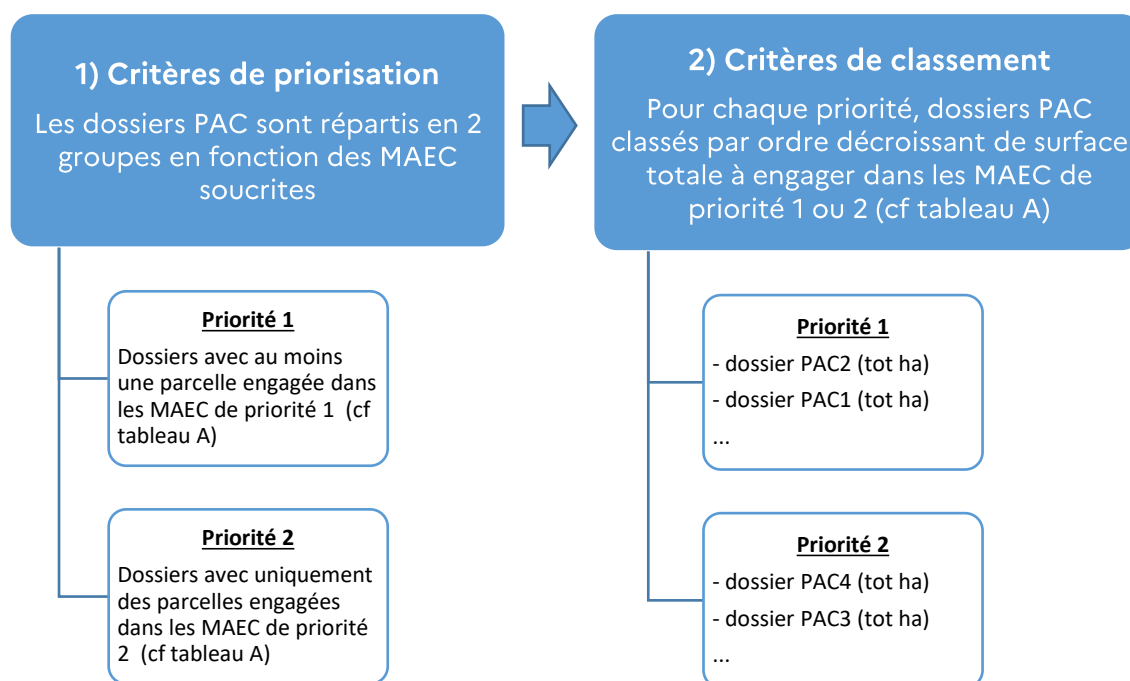


TABLEAU A –priorisation régionales des MAEC en OCCITANIE	
<div> <div>↓</div> <div>≡</div> <div>VE</div> </div>	MAEC priorité 1
	MAEC priorité 2

6 COMMENT FAIRE LA DEMANDE D'ENGAGEMENT POUR UNE NOUVELLE MAEC ?

Pour vous engager dans une MAEC en 2026, vous devez obligatoirement déposer une demande d'aide avant le 15 mai 2026 lors de votre déclaration PAC dans Télépac :

- En cochant la case correspondant aux MAEC 2023-2027 à l'étape « Demande d'aides » ;
- En dessinant les éléments graphiques pour lesquels une aide est demandée (éléments surfaciques, linéaires ou ponctuels) à l'étape « RPG MAEC/BIO », selon les instructions figurant dans la notice explicative de la télédéclaration des MAEC³, en précisant le code de la mesure demandée ;
- En cochant à l'étape "RPG" les surfaces cibles ;
- En indiquant les effectifs animaux :

³ Disponible sur Telepac : <https://www.telepac.agriculture.gouv.fr>

- **Pour les exploitations individuelles**, concernant les mesures "PRA1", "PRA3", "OUV2", "IAE2", vous devez également déclarer les effectifs animaux autres que bovins dans l'écran correspondant sur Télépac, afin que la DDT(M) soit en mesure de calculer le chargement ou les effectifs animaux de votre exploitation.

7 CONTACTS

Pour toute information complémentaire, contacter la structure animatrice du territoire :

SMPNR des Pyrénées Ariégeoises
Pôle d'activité de la ferme d'Icart
09240 MONTELS
05 61 02 71 69