



Mesures agroenvironnementales et climatiques (MAEC) surfaciques

France métropolitaine hors Corse

Notice d'information du territoire

« Pyrénées-Orientales Prévention Incendies (OC_POPI) »

Campagne 2024

Les mesures agroenvironnementales et climatiques (MAEC) constituent un des outils majeurs de l'architecture environnementale de la politique agricole commune (PAC) pour :

- Accompagner le changement de pratiques agricoles afin de répondre à des enjeux environnementaux identifiés à l'échelle des territoires ;
- Maintenir des pratiques favorables sources d'aménités environnementales là où il existe un risque de disparition ou d'évolution vers des pratiques moins vertueuses.

Les MAEC concourent ainsi pleinement à l'accompagnement des systèmes d'exploitation dans la voie de la performance économique, environnementale et sociale et dans leur projet de transition agro-écologique.

Cette notice présente l'ensemble des MAEC proposées sur le territoire « Pyrénées-Orientales Prévention Incendies » au titre de la campagne PAC 2024.

Lisez cette notice attentivement avant de remplir votre demande d'engagement en MAEC.

En complément, vous pouvez consulter la notice nationale d'information sur les MAEC et les aides à l'agriculture biologique pour la programmation PAC 2023-2027, disponible sous Télépac¹.

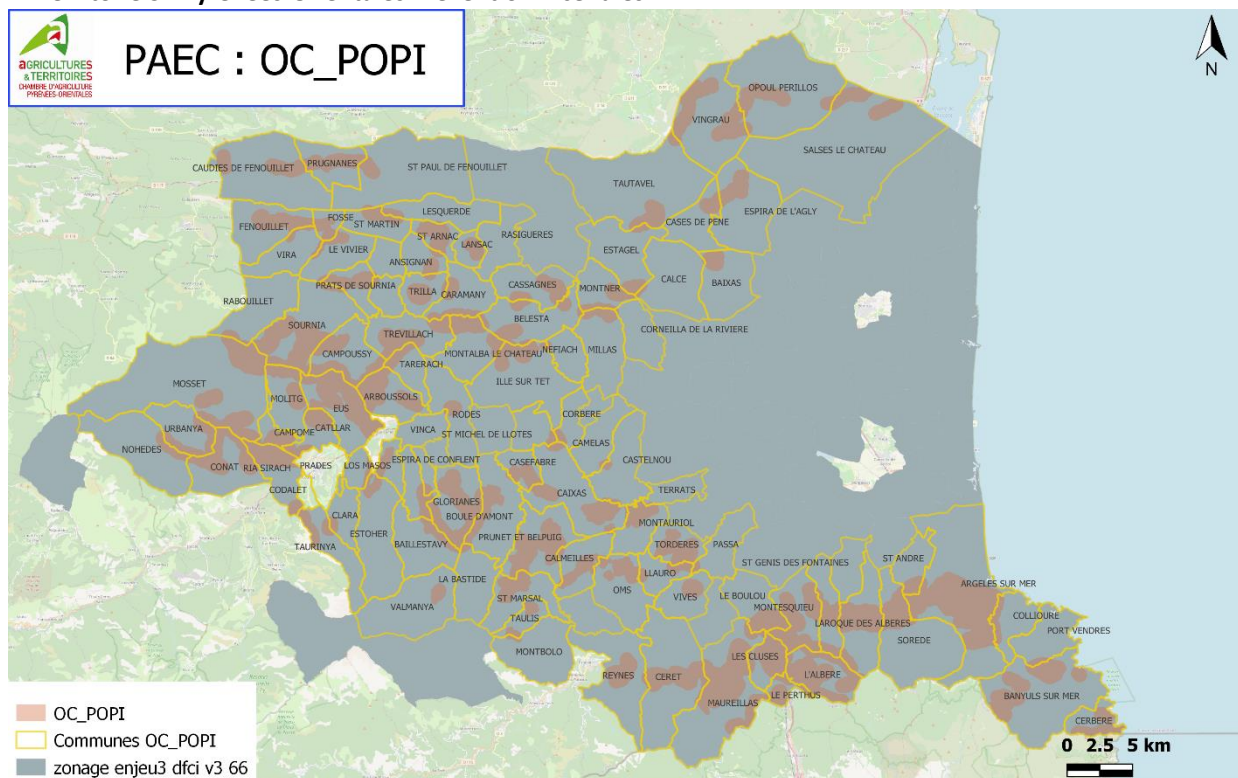
Les bénéficiaires de MAEC doivent respecter, comme pour les autres aides de la PAC, les exigences de la conditionnalité présentées et expliquées dans les différentes fiches conditionnalité qui sont à votre disposition sous Télépac.

¹ <https://www.telepac.agriculture.gouv.fr>

1 PÉRIMÈTRE DU TERRITOIRE « PYRENEES-ORIENTALES PREVENTION INCENDIES » ET CONDITIONS D'ACCÈS AUX MAEC

En ce qui concerne les mesures « localisées », une parcelle ou un élément est éligible à la MAEC dès lors qu'au moins une partie de la surface ou de l'élément est incluse dans le territoire la première année d'engagement.

Territoire 3 : Pyrénées-Orientales Prévention Incendies



Nom du PAEC :
PYRENEES-ORIENTALES PREVENTION INCENDIE

Financiers :



Date de saisie 27/09/2022
Agent : CAROLE DUPERRON
Source : Zonage enjeu 3 DFCI V3
(OSMOSE)

Le périmètre retenu pour cet enjeu est situé dans le périmètre éligible proposé par la DRAAF (Communes avec sensibilités Très forte – Forte - Moyenne) avec un ciblage plus précis incluant :

- **Les 'coupures historiques' existantes** (coupures pastorales ayant déjà fait l'objet d'investissements DFCI et pastoraux de création de coupures pastorales ET de contrats MAEC sur les anciennes programmations). Localisation ancien contrat (Contrats actifs 2014/2015) avec bande tampon de 200 m pour inclure des réajustements de coupures et zones de renfort pouvant être nécessaires au moment du diagnostic, selon les enjeux DFCI.
- **Les 'coupures projet'** identifiées comme stratégiques dans les PAFI de massifs en cours ou créées dans le cadre des mesures d'investissement DFCI de création de coupures pastorales des dernières campagnes (mesure Feader 8.3.1, volet investissement DFCI Alberapastur). Pour les coupures intégrées dans les PAFI, seuls les projets des secteurs Albères, Fenouillèdes, Conflent, Corbières ont été inclus dans le périmètre.
Pour le secteur des Aspres en révision de PAFI seules les nouvelles coupures réalisées (FEADER 8.3.1) ont été intégrées.
Localisation de ces coupures projet avec bande tampon de 500 m autour de ces coupures pour inclure des réajustements de coupures et zones de renfort pouvant être nécessaires au moment du diagnostic, selon les enjeux DFCI.

Une évolution de ce périmètre pourra être envisagée selon les consommations d'enveloppes et les règles d'avenants des PAEC.

Ce périmètre a été défini en COTECH DFCI et validé en COPIL du 26/09/22.

104 parties de commune découpées dans le périmètre

Code Insee	Commune	Code Insee	Commune	Code Insee	Commune
66001	L'ALBERE	66071	ESTAGEL	66151	PRATS DE SOURNIA
66006	ANSIGNAN	66073	ESTOHER	66152	PRUGNANES
66007	ARBOUSSOLS	66074	EUS	66153	PRUNET ET BELPUIG
66008	ARGELES SUR MER	66076	FELLUNS	66156	RABOUILLET
66013	BAILLESTAVY	66077	FENOUILLET	66158	RASIGUERES
66014	BAIXAS	66079	FINESTRET	66160	REYNES
66016	BANYULS SUR MER	66083	FOSSE	66161	RIA SIRACH
66018	LA BASTIDE	66086	GLORIANES	66165	RODES
66019	BELESTA	66088	ILLE SUR TET	66168	ST ANDRE
66022	BOULE D'AMONT	66089	JOCH	66169	ST ARNAC
66024	LE BOULOU	66092	LANSAC	66175	ST GENIS DES FONTAINES
66029	CAIXAS	66093	LAROQUE DES ALBERES	66183	ST MARSAL
66030	CALCE	66097	LESQUERDE	66184	ST MARTIN
66032	CALMEILLES	66099	LLAURO	66185	ST MICHEL DE LLOTES
66033	CAMELAS	66103	MARQUIXANES	66187	ST PAUL DE FENOUILLET
66034	CAMPOME	66104	LOS MASOS	66190	SALSES LE CHATEAU
66035	CAMPOUSSY	66106	MAUREILLAS	66196	SOREDE
66039	CARAMANY	66108	MILLAS	66198	SOURNIA
66040	CASEFABRE	66109	MOLITG	66201	TARERACH
66041	CASES DE PENE	66111	MONTALBA LE CHATEAU	66203	TAULIS
66042	CASSAGNES	66112	MONTAURIOL	66204	TAURINYA
66044	CASTELNOU	66113	MONTBOLO	66205	TAUTAVEL
66045	CATLLAR	66115	MONTESQUIEU	66207	TERRATS
66046	CAUDIES DE FENOUILLET	66117	MONT LOUIS	66211	TORDERES
66048	CERBERE	66118	MONTNER	66215	TREVILLACH
66049	CERET	66119	MOSSET	66216	TRILLA
66051	CLARA	66121	NEFIACH	66219	URBANYA

66052	CODALET	66122	NOHEDES	66221	VALMANYA
66053	COLLIOURE	66126	OMS	66225	VILLELONGUE DELS MONTS
66054	CONAT	66127	OPOUL PERILLOS	66230	VINCA
66055	CORBERE	66134	PASSA	66231	VINGRAU
66058	CORNEILLA DE LA RIVIERE	66137	LE PERTHUS	66232	VIRA
66063	LES CLUSES	66139	PEZILLA DE CONFLENT	66233	VIVES
66069	ESPIRA DE L'AGLY	66148	PORT VENDRES	66234	LE VIVIER
66070	ESPIRA DE CONFLENT	66149	PRADES		

2 RÉSUMÉ DU DIAGNOSTIC AGROENVIRONNEMENTAL DU TERRITOIRE

Enjeux et objectifs agro-environnementaux : Préservation des milieux agro-pastoraux Pastoralisme et lutte contre les incendies.

Surfaces concernées (en ha) : 12 730 ha de pâturages permanents (RPG 2020)

Etat initial du milieu : Coupures pastorales en zone à enjeu DFCI Prairies naturelles et surfaces pastorales : déprise et friche

Etat du milieu visé : Entretenir par l'élevage des zones de coupures de combustible

Pratiques agricoles sur le territoire : Maintien d'ouverture, notamment des coupures DFCI par le pâturage et des interventions complémentaires

Préconisations d'adaptation des pratiques agricoles : Consolidation du pastoralisme extensif (parcours et prairie) et des partenariats pastoralisme et Prévention Incendie

Bibliographie : Plan départemental DFCI et PAFIs - DOCOB Natura 2000 et PNAs sur territoires en intersection

3 LISTE DES MAEC PROPOSÉES SUR LE TERRITOIRE

Un seul type de mesures est proposé :

- Des **mesures localisées** qui peuvent être mises en œuvre sur certaines parcelles de l'exploitation et permettent de répondre à des enjeux spécifiques et localisés (Pastoralisme et lutte contre les incendies notamment).

Liste des MAEC proposées :

Type de couvert et/ou habitat visé	Enjeu environnemental visé	Code de la mesure	Type de mesure (système ou localisée)	Objectifs de la mesure	Montant	Financement ²
Pâturage permanent (Codes cultures : PPH, SPH et SPL)	70.13 Préservation de l'équilibre des milieux agro-pastoraux - Pastoralisme et lutte contre les incendies	OC_POPI_OUV1	Localisée	Pâturage renforcé avec objectifs de résultats	153 €/ha/an	FEADER Etat
Pâturage permanent (Codes cultures : PPH, SPH et SPL)	70.13 Préservation de l'équilibre des milieux agro-pastoraux - Pastoralisme et lutte contre les incendies	OC_POPI_OUV2	Localisée	OUV1 + interventions complémentaires (brûlage, broyage...)	204 €/ha/an	FEADER Etat
Pâturage permanent (Codes cultures : PPH, SPH et SPL)	70.10 Préservation de l'équilibre des milieux agro-pastoraux - Pastoralisme et lutte contre les incendies	OC_POPI_PRA3	Localisée	Plan de gestion pastorale	72 €/ha/an	FEADER Etat

Une notice spécifique à chacune de ces mesures, incluant le cahier des charges à respecter, est jointe à cette notice d'information du territoire « Pyrénées-Orientales Prévention Incendies »

2 zones seront distinguées sur les exploitations s'engageant en MAEC Pastoralisme et Prévention Incendie ('Zones de Coupures' et 'Zones de Renfort') avec 2 combinaisons de mesures possibles :

Zone de Coupure		Zone de Renfort
OC_POPI_OUV2	ET	OC_POPI_OUV1
ou		
OC_POPI_OUV1	ET	OC_POPI_PRA3

² Liste des financeurs potentiels. Le plan de financement sera arrêté après instruction en fonction des règles d'intervention des cofinanceurs nationaux.

4 MONTANTS D'ENGAGEMENT MINIMUM ET MAXIMUM

Plancher annuel :

L'engagement dans une ou plusieurs MAEC de ce territoire est possible uniquement dans le cas où cet engagement représente, au total, un montant annuel supérieur ou égal à 300 euros. Si ce montant minimum n'est pas respecté lors de la demande d'engagement en première année, celle-ci sera irrecevable.

Plafond annuel pour les exploitations agricoles :

Le montant total des aides versées à un demandeur autre qu'un groupement agricole d'exploitation en commun (GAEC) au titre des MAEC ne pourra dépasser un montant annuel (tous financeurs confondus) de 7 500 € par bénéficiaire.

Par exception, le plafond annuel par bénéficiaire est porté à 10 000 € si l'une des deux conditions suivantes est remplie :

- engagement d'une surface supérieure à 15 hectares dans la MAEC OUV2 en zone de coupure d'un territoire à enjeu DFCI ;
- engagement dans une ou plusieurs MAEC cofinancées par une Agence de l'eau.

Pour les GAEC totaux, le montant maximum des aides défini ci-dessus est multiplié par le nombre d'associés remplissant les critères individuels d'éligibilité.

En conséquence, aucun engagement qui conduirait à dépasser le montant plafond en première année d'engagement ne pourra être accepté.

Plafond annuel pour les entités collectives :

Est qualifié d'entité collective toute personne morale juridiquement constituée gérant en responsabilité directe des surfaces dont elle est propriétaire ou locataire à des fins d'utilisation collective par les troupeaux de ses membres ou ayants droit.

Le montant total des aides versées à une entité collective au titre des MAEC ne pourra dépasser un montant annuel (tous financeurs confondus) déterminé selon les règles spécifiques précisées à l'article 3 de l'arrêté préfectoral relatif aux engagements agroenvironnementaux et climatiques et aux engagements en agriculture biologique en 2024 de la région Occitanie (consultable sur le site internet de la DRAAF : <https://draaf.occitanie.agriculture.gouv.fr/arrete-relatif-aux-engagements-agroenvironnementaux-et-climatiques-soutenus-par-a8879.html>)

5 CRITÈRES DE PRIORISATION DES DOSSIERS

Les critères de priorisation permettent de classer les demandes d'aide lorsque le nombre de demandeurs éligibles est supérieur aux capacités de financement. Dans ce cas, les dossiers sont engagés par ordre de priorité en fonction des critères définis.

Le COTECH a établi pour les coupures des critères répartis en 2 catégories qui pourront permettre d'arbitrer et gérer les enveloppes allouées.

- Enjeu Prévention Incendie : Inscription PAFI, localisation coupure (pistes, points eau et accessibilité), continuité territoriale, inscription Atlas DFCI, niveau aléa incendie et Efficience DFCI à dire expert ⇒ 3 niveaux de priorité DFCI selon la combinaison de ces critères

ET

- Critères de gestion de coupure pastorale : entretien de la coupure (yc hors contractualisation / évalué lors du diagnostic terrain), gestion pastorale (équipements et pratiques) et investissement de l'éleveur (expérience, participation échanges, règlement prestations...)

Sur la base de ces critères les niveaux de priorisation sont définis ci-après :

Gestion des priorités		
Priorité 1 :	Coupure priorité 1 DFCI ET bonne gestion pastorale	
Priorité 2 :	Coupure priorité 2 DFCI ET bonne gestion pastorale	Remontée en priorité 1 si ajustement coupure et pratiques
Priorité 3 :	Coupure priorité 1 DFCI avec remise en état nécessaire	Ajournée mais remontée en priorité 1 si ajustement pratiques
Priorité 4 :	Coupure priorité 2 DFCI avec remise en état nécessaire	Ajournée mais remontée en priorité 1 si ajustement pratiques
Priorité 5 :	Coupure priorité 3 DFCI ET bonne gestion pastorale	Non retenu / Sauf si actualisation localisation
Situation 6 :	Coupure priorité 1, 2 ou 3 DFCI ET absence d'entretien de coupure sur de précédents engagements	Non retenu / Sauf dans le cas de changement d'exploitant

6 COMMENT FAIRE LA DEMANDE D'ENGAGEMENT POUR UNE NOUVELLE MAEC ?

Pour vous engager dans une MAEC en 2024, vous devez obligatoirement déposer une demande d'aide avant le 15 mai 2024 lors de votre déclaration PAC dans Télépac :

- En cochant la case correspondant aux MAEC 2023-2027 à l'étape « Demande d'aides » ;
- En dessinant les éléments graphiques pour lesquels une aide est demandée (éléments surfaciques, linéaires ou ponctuels) à l'étape « RPG MAEC/BIO », selon les instructions figurant dans la notice explicative de la télédéclaration des MAEC³, en précisant le code de la mesure demandée ;

Concernant les mesures OC_POPI_OUV1, OC_POPI_OUV2, OC_POPI_PRA3, vous devez également déclarer les effectifs animaux autres que bovins dans l'écran correspondant sur Télépac, afin que la DDT(M) soit en mesure de calculer le chargement ou les effectifs animaux de votre exploitation.

³ Disponible sur Telepac : <https://www.telepac.agriculture.gouv.fr>

Pour les Entités Collectives, concernant les mesure(s) OC_POPI_OUV1, OC_POPI_OUV2, OC_POPI_PRA3, vous devez remplir le formulaire « Déclaration de montée et de descente d'estive » pour renseigner l'ensemble des animaux herbivores pâturant sur les surfaces collectives dont vous assurez la gestion. Ce formulaire est à renvoyer à la DDT(M) au plus tard le 15 novembre 2024, afin que celle-ci soit en mesure de calculer le chargement ou les effectifs animaux présents sur vos surfaces.

7 CONTACTS

Pour toute information complémentaire, contacter la structure animatrice du territoire :

Nom de la structure		CHAMBRE D'AGRICULTURE DES PYRENEES-ORIENTALES
Numéro SIRET (facultatif)		186 600 037 000 11
Adresse de la structure		19 av de Grande-Bretagne 66 000 PERPIGNAN
Statut		Organisme consulaire
Objet de l'activité		représentation, consultation et intervention
OPERATEUR (STRUCTURE) :	CHAMBRE D'AGRICULTURE DES PYRENEES-ORIENTALES	
Coordonnateur :		Prénom NOM : ROUQUETTE Anne
Mail : a.rouquette@pyrenees-orientales.chambagri.fr		Téléphone : 06 75 62 82 15
Adresse : 19 Avenue Grande Bretagne 66025 PERPIGNAN CEDEX		