



Mesures agroenvironnementales et climatiques (MAEC) surfaciques

France métropolitaine hors Corse

Notice d'information du territoire « Pyrénées-Orientales coopérative Laure de Nyls (OC_POLN) » Campagne 2023

Les mesures agroenvironnementales et climatiques (MAEC) constituent un des outils majeurs de l'architecture environnementale de la politique agricole commune (PAC) pour :

- Accompagner le changement de pratiques agricoles afin de répondre à des enjeux environnementaux identifiés à l'échelle des territoires ;
- Maintenir des pratiques favorables sources d'aménités environnementales là où il existe un risque de disparition ou d'évolution vers des pratiques moins vertueuses.

Les MAEC concourent ainsi pleinement à l'accompagnement des systèmes d'exploitation dans la voie de la performance économique, environnementale et sociale et dans leur projet de transition agro-écologique.

Cette notice présente l'ensemble des MAEC proposées sur le territoire « Pyrénées-Orientales coopérative Laure de Nyls » au titre de la campagne PAC 2023. **Lisez cette notice attentivement avant de remplir votre demande d'engagement en MAEC.**

En complément, vous pouvez consulter la notice nationale d'information sur les MAEC et les aides à l'agriculture biologique pour la programmation PAC 2023-2027, disponible sous Télépac¹.

Les bénéficiaires de MAEC doivent respecter, comme pour les autres aides de la PAC, les exigences de la conditionnalité présentées et expliquées dans les différentes fiches conditionnalité qui sont à votre disposition sous Télépac.

¹ <https://www.telepac.agriculture.gouv.fr>

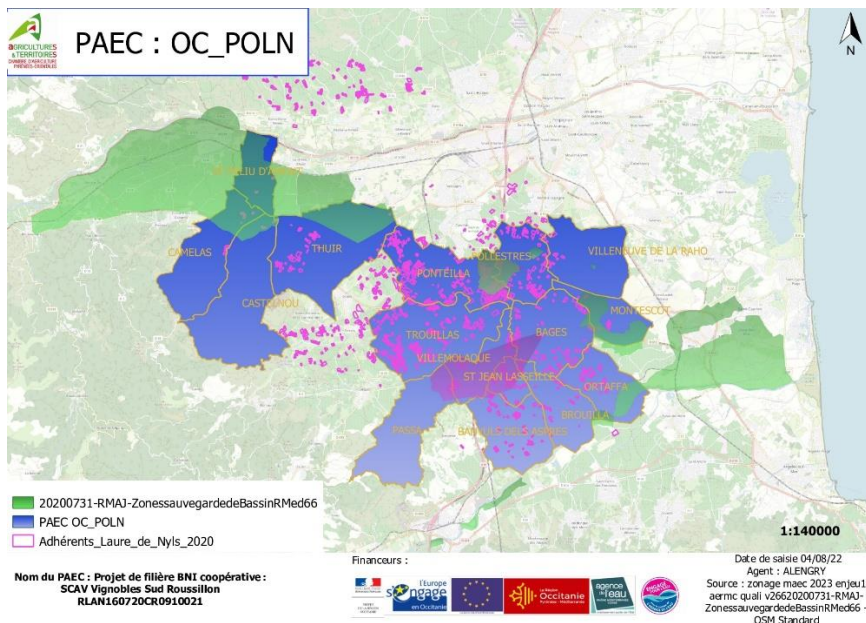
1 PÉRIMÈTRE DU TERRITOIRE PYRENEES-ORIENTALES COOPERATIVE LAURE DE NYLS » ET CONDITIONS D'ACCÈS AUX MAEC

En ce qui concerne les mesures « systèmes », seules les exploitations dont au moins une parcelle se situe dans le territoire la première année d'engagement sont éligibles.

En ce qui concerne les mesures « localisées », une parcelle ou un élément est éligible à la MAEC dès lors qu'au moins une partie de la surface ou de l'élément est incluse dans le territoire la première année d'engagement.

Le territoire Pyrénées-Orientales coopérative Laure de Nyls est à l'intersection des AAC des captages prioritaires de Pollestres et de Bages du SDAGE 2022-2027 classées dans la catégorie B ou les zones de sauvegarde des ressources stratégiques figurant dans le SDAGE 2022-2027.

Le territoire est situé sur une partie du périmètre d'apport de la coopérative Laure de Nyls. La surface concernée du territoire OC_POLN est de 640 ha de vignes.



OC_POLN N° INSEE	NOM DES COMMUNES	OC_POLN N° INSEE	NOM DES COMMUNES
66011	BAGES	66144	POLLESTRES
66015	BANYULS DELS ASPRES	66145	PONTEILLA
66026	BROUILLA	66173	ST FELIU D'AMONT
66033	CAMELAS	66177	ST JEAN LASSEILLE
66044	CASTELNOU	66210	THUIR
66114	MONTESCOT	66217	TROUILLAS
66129	ORTAFFA	66226	VILLEMOLAQUE
66134	PASSA	66227	VILLENEUVE DE LA RAHO

2 RÉSUMÉ DU DIAGNOSTIC AGROENVIRONNEMENTAL DU TERRITOIRE

Enjeux et objectifs agro-environnementaux : Enjeu 1 eau qualitatif Bassin Versant des-Pyrénées-Orientales coopérative Laure de Nyls.

Surfaces concernées (en ha) : la surface exploitée par les coopérateurs de la structure Laure de Nyls est de 640ha.

Etat initial du milieu : Secteur soumis aux pressions polluantes viticoles (Atrazines).

Etat du milieu visé : Limiter l'impact de la viticulture sur le milieu

Pratiques agricoles sur le territoire : Viticulture conventionnelle, désherbage sur l'inter-rang et en plein. Utilisation d'insecticides et de fongicides de synthèse.

Préconisations d'adaptation des pratiques agricoles : Réduction progressive du désherbage chimique.

Intégration de produits fongicides et insecticides de biocontrôle dans les programmes de traitement. Implantation de couverts végétaux hivernaux où c'est possible. Conversion à l'AB

Bibliographie : Projet stratégique agro-environnemental de la coopérative Laure de Nyls

3 LISTE DES MAEC PROPOSÉES SUR LE TERRITOIRE

Un seul type de mesures est proposé :

- Des **mesures « systèmes »** pour lesquelles l'exploitant doit obligatoirement demander à engager au moins 90 % des surfaces éligibles à la MAEC de son exploitation ;

Liste des MAEC proposées :

Type de couvert et/ou habitat visé	Enjeu environnemental visé	Code de la mesure	Type de mesure (système ou localisée)	Objectifs de la mesure	Montant	Financement
VRC	70.07 Enjeu 1 relatif à l'eau qualitatif	OC_POLN_VIT1	Système	MAEC Eau –en Viticulture – réduction de l'emploi des produits phytosanitaires et herbicides par Intégration de la lutte biologique - Zéro herbicide dès la 3 ^{ème} année d'engagement	317€/ha/an	FEADER : 40%/ AERMC : 60 % ²

Une notice spécifique à chacune de ces mesures, incluant le cahier des charges à respecter, est jointe à cette notice d'information du territoire « Pyrénées-Orientales coopérative Laure de Nyls ».

² Le cofinancement de ces mesures par l'agence de l'eau devra respecter les règles d'intervention de l'agence. Le taux de co-financement est prévisionnel, il pourra évoluer en fonction des règles d'intervention applicables lors de l'engagement des demandes.

4 MONTANTS D'ENGAGEMENT MINIMUM ET MAXIMUM

Plancher annuel :

L'engagement dans une ou plusieurs MAEC de ce territoire est possible uniquement dans le cas où cet engagement représente, au total, un montant annuel supérieur ou égal à 300 euros. Si ce montant minimum n'est pas respecté lors de la demande d'engagement en première année, celle-ci sera irrecevable.

Plafond annuel pour les exploitations agricoles :

Le montant total des aides versées à un demandeur autre qu'un groupement agricole d'exploitation en commun (GAEC) au titre des MAEC ne pourra dépasser un montant annuel (tous financeurs confondus) de 7 500 € par bénéficiaire.

Par exception, le plafond annuel par bénéficiaire est porté à 10 000 € si l'une des deux conditions suivantes est remplie :

- engagement d'une surface supérieure à 15 hectares dans la MAEC OUV2 en zone de coupure d'un territoire à enjeu DFCI ;
- engagement dans une ou plusieurs MAEC cofinancées par une Agence de l'eau.

Pour les GAEC totaux, le montant maximum des aides défini ci-dessus est multiplié par le nombre d'associés remplissant les critères individuels d'éligibilité.

En conséquence, aucun engagement qui conduirait à dépasser le montant plafond en première année d'engagement ne pourra être accepté.

Plafond annuel pour les entités collectives :

Est qualifié d'entité collective toute personne morale juridiquement constituée gérant en responsabilité directe des surfaces dont elle est propriétaire ou locataire à des fins d'utilisation collective par les troupes de ses membres ou ayants droit.

Le montant total des aides versées à une entité collective au titre des MAEC ne pourra dépasser un montant annuel (tous financeurs confondus) déterminé selon les règles spécifiques précisées à l'article 3 de l'arrêté préfectoral relatif aux engagements agroenvironnementaux et climatiques et aux engagements en agriculture biologique en 2023 de la région Occitanie (consultable sur le site internet de la DRAAF : <https://draaf.occitanie.agriculture.gouv.fr/arrete-relatif-aux-engagements-agroenvironnementaux-et-climatiques-soutenus-par-a7851.html>)

5 CRITÈRES DE PRIORISATION DES DOSSIERS

Les critères de priorisation permettent de classer les demandes d'aide lorsque le nombre de demandeurs éligibles est supérieur aux capacités de financement. Dans ce cas, les dossiers sont engagés par ordre de priorité en fonction des critères définis.

Ces critères de priorisation sont précisés dans la notice spécifique de chaque mesure.

Parmi les exploitations éligibles, en cas d'arbitrage d'enveloppe, les projets comptabilisant le plus de points seront retenus. Si les critères de priorisation ne permettent pas d'arbitrer les demandes dans le cas d'une enveloppe fermée, un COTECH sera souverain pour choisir, sur la base des données cartographiques (CVI, RPG) et des éléments de souscription des contractants.

Critères	Points
- Nouveaux installés attestation vérification MSA ou CFE - Exploitants qui n'ont jamais contractualisé de PSE ou MAEC dont CAB et MAB	10
Pour les adhérents de la coopérative Laure de Nyls, avoir des parcelles dans les aires de captages Bages et Pollestres	10
Si cumul avec un autre enjeu biodiversité sur l'exploitation (ex: N 2000, PNA)	10
Les exploitations qui engagent au minimum 5 ha dans le périmètre du PAEC	5
Les exploitations qui engagent au minimum 10 ha dans le périmètre du PAEC	10
TOTAL de points (/45)	

6 COMMENT FAIRE LA DEMANDE D'ENGAGEMENT POUR UNE NOUVELLE MAEC ?

Pour vous engager dans une MAEC en 2023, vous devez obligatoirement déposer une demande d'aide avant le 15 mai 2023 lors de votre déclaration PAC dans Télépac :

- En cochant la case correspondant aux MAEC 2023-2027 à l'étape « Demande d'aides » ;
- En dessinant les éléments graphiques pour lesquels une aide est demandée (éléments surfaciques, linéaires ou ponctuels) à l'étape « RPG MAEC/BIO », selon les instructions figurant dans la notice explicative de la télédéclaration des MAEC³, en précisant le code de la mesure demandée : OC_POLN_VIT1

7 CONTACTS

Pour toute information complémentaire, contacter la structure animatrice du territoire :

Nom de la structure	CHAMBRE D'AGRICULTURE DES PYRENEES-ORIENTALES
Numéro SIRET (facultatif)	186 600 037 000 11
Adresse de la structure	19 av de Grande-Bretagne 66 000 PERPIGNAN
Statut	Organisme consulaire
Objet de l'activité	représentation, consultation et intervention

OPERATEUR (STRUCTURE) :	CHAMBRE D'AGRICULTURE DES PYRENEES-ORIENTALES
Coordonnateur :	Prénom NOM : ALENGRY Christelle
Mail : c.alengry@pyrenees-orientales.chambagri.fr	Téléphone : 06 71 57 19 63
Adresse : 19 Avenue Grande Bretagne 66025 PERPIGNAN CEDEX	

³ Disponible sur Telepac : <https://www.telepac.agriculture.gouv.fr>