

Mesures agroenvironnementales et climatiques (MAEC) surfaciques

France métropolitaine hors Corse

Notice d'information du territoire

« Protection des Nappes Vistrenque et Costières (OC_PNVC) »

Campagne 2026

Les mesures agroenvironnementales et climatiques (MAEC) constituent un des outils majeurs de l'architecture environnementale de la politique agricole commune (PAC) pour :

- Accompagner le changement de pratiques agricoles afin de répondre à des enjeux environnementaux identifiés à l'échelle des territoires ;
- Maintenir des pratiques favorables sources d'aménités environnementales là où il existe un risque de disparition ou d'évolution vers des pratiques moins vertueuses.

Les MAEC concourent ainsi pleinement à l'accompagnement des systèmes d'exploitation dans la voie de la performance économique, environnementale et sociale et dans leur projet de transition agro-écologique.

Cette notice présente l'ensemble des MAEC proposées sur le territoire « PNVC : Protection des Nappes Vistrenque et Costières » au titre de la campagne PAC 2026. **Lisez cette notice attentivement avant de remplir votre demande d'engagement en MAEC.**

En complément, vous pouvez consulter la notice nationale d'information sur les MAEC et les aides à l'agriculture biologique pour la programmation PAC 2023-2027, disponible sous Télépac¹.

Les bénéficiaires de MAEC doivent respecter, comme pour les autres aides de la PAC, les exigences de la conditionnalité présentées et expliquées dans les différentes fiches conditionnalité qui sont à votre disposition sous Télépac.

¹ <https://www.telepac.agriculture.gouv.fr>

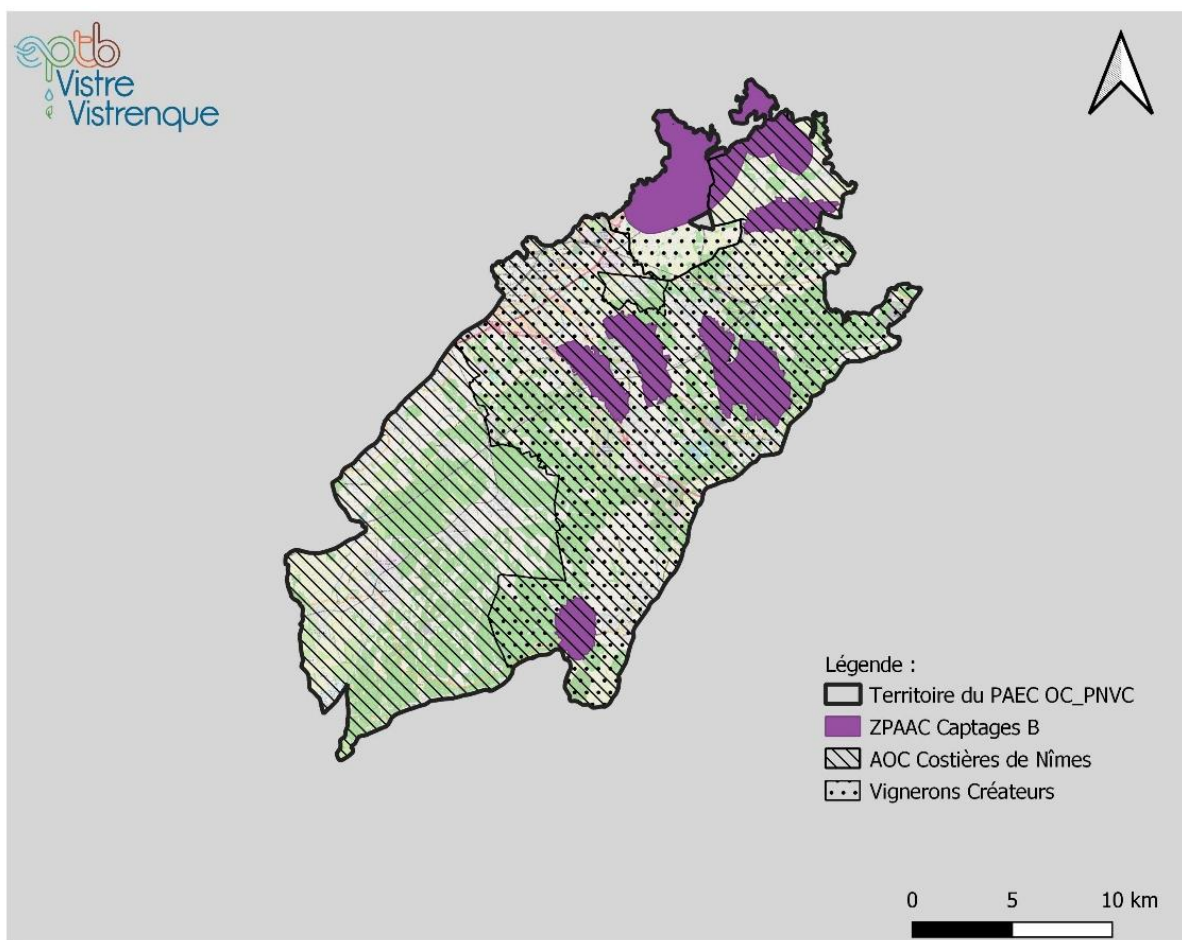
1 PÉRIMÈTRE DU TERRITOIRE « PNVC : PROTECTION DES NAPPES VISTRENQUE ET COSTIERES » ET CONDITIONS D'ACCÈS AUX MAEC

Le périmètre du PAEC PNVC correspond à la **portion des nappes Vistrenque et Costières** concernée par :

- Les Zones de Protection des Aires d’Alimentation des Captages prioritaires classés B dans le cadre de la stratégie différenciée de l’Agence de l’Eau Rhône Méditerranée et Corse,
- Le territoire des deux projets des filières BNI intersectant des ZPAAC et des zones de sauvegarde : celui de l’AOC Costières de Nîmes et celui de la cave coopérative des Vignerons Créateurs.

Au total 27 communes sont concernées sur une partie ou la totalité de leur territoire :

Communes	N°INSEE	Quotité du territoire communal concerné par le PAEC	Territoire concernée par :		
			une zone de protection de captage prioritaire	L’AOC Costières de Nîmes	La Cave des Vignerons Créateurs
Aubord	30020	total		x	
Beaucaire	30032	partiel		x	x
Beauvoisin	30033	partiel		x	
Bellegarde	30034	partiel	x	x	x
Bernis	30036	partiel		x	
Bezouce	30039	partiel	x	x	
Bouillargues	30047	total	x	x	x
Cabrières	30057	partiel	x		
Caissargues	30060	total	x	x	x
Garons	30125	total	x	x	x
Générac	30128	total		x	
Jonquières-Saint-Vincent	30135	partiel	x	x	x
Le Cailar	30059	partiel		x	
Lédenon	30145	partiel	x	x	
Manduel	30155	total	x	x	x
Marguerittes	30156	partiel	x		x
Meynes	30166	partiel	x	x	
Milhaud	30169	partiel		x	
Nîmes	30189	partiel		x	x
Redessan	30211	total	x	x	x
Rodilhan	30356	total	x	x	
Saint-Gervasy	30257	partiel	x		
Saint-Gilles	30258	partiel		x	x
Sernhac	30317	partiel		x	
Uchaud	30333	partiel		x	
Vauvert	30341	partiel		x	
Vestric-et-Candiac	30347	partiel		x	



En ce qui concerne les mesures « systèmes », seules les exploitations dont au moins une parcelle se situe dans le territoire la première année d'engagement sont éligibles.

En ce qui concerne les mesures « localisées », une parcelle ou un élément est éligible à la MAEC dès lors qu'au moins une partie de la surface ou de l'élément est incluse dans le territoire la première année d'engagement.

2 RÉSUMÉ DU DIAGNOSTIC AGROENVIRONNEMENTAL DU TERRITOIRE

Les nappes de la Vistrenque et des Costières sont particulièrement vulnérables du fait de leur faible profondeur et de l'absence d'une protection naturelle. Elles sont ainsi concernées par plusieurs classements réglementaires :

Territoire	Enjeux environnementaux	Classement réglementaire	Part du territoire concernée
Nappes Vistrenque et Costières	Eau – Qualité - Nitrates	Zone vulnérable au titre de la Directive Nitrates	Totalité
	Eau – Qualité - Nitrates	Zone d'Actions Renforcées au titre de la Directive Nitrates	5 ZPAAC : Le Cailar, Bouillargues, Manduel et Bellegarde (2)
	Eau – Qualité - Pesticides	SDAGE 2022-2027	Ressource stratégique pour l'alimentation en eau potable actuelle et future 21 captages prioritaires Dont 14 captages classés B, 6 captages classés C et 1 en cours de classement dans la Stratégie Différenciée de l'Agence de l'Eau RMC
	Eau – Qualité - Pesticides	CDE	1 captage prioritaire

	Eau – Quantité	Zone en équilibre précaire du SDAGE	Totalité
	Eau – Quantité	SDAGE / SAGE	13 Zones de Sauvegarde

Les pratiques agricoles, notamment l'utilisation en excès de produits phytosanitaires (herbicides) et d'azote pour la fertilisation des cultures impactent la qualité de l'eau.

Les pratiques actuelles sur le territoire peuvent se résumer de la façon suivante :

Culture	Désherbage	Traitements hors herbicides	Fertilisation	Irrigation
Viticulture	Majoritairement chimique sur le rang Développement du désherbage mécanique Inter-rangs travaillés mécaniquement, mais enherbement hivernal spontané ou semé Paillage plastique rare	Traitements préventifs contre oïdium, mildiou, eudémis et cicadelle	Peu fertilisé (30 à 80 unités N/ha/a)	Progression de l'irrigation due aux sécheresses estivales
Arboriculture (hors oliviers)	Majoritairement chimique sur le rang Couvert permanent semé / spontané sur les inter-rangs Développement de paillage tissé sur le rang pour limiter le désherbage chimique	Traitements fongicides et insecticides. Recours important aux moyens de lutte biologique	Forte fertilisation (pêche et nectarine surtout) Apports généralement fractionnés	Irrigation largement répandue. Utilisation essentiellement du réseau BRL
Oliviers	Proportion équivalente de parcelles désherbées chimiquement sur le rang et travaillées sur le rang. Enherbement permanent spontané de l'Inter-rang	Fongicides et insecticides (mouche de l'olivier)	Peu fertilisé	Irrigation encore peu répandue
GC	Désherbage à l'automne tous les 2 ou 3 ans Rattrapages en post levée	Traitements fongicides	3 fois par an	Quasi-absence d'irrigation
Maraîchage	Paillage plastique répandu	Fongicides et insecticides	Melons, tomates et courgettes demandeurs d'N	BRL et forages

3 LISTE DES MAEC PROPOSÉES SUR LE TERRITOIRE

Les MAEC proposées sur le territoire sont des **mesures « systèmes »** pour lesquelles l'exploitant doit obligatoirement demander à engager au moins 90 % des surfaces éligibles à la MAEC de son exploitation.

Elles sont ouvertes pour 1 types de culture :

- Les terres arables

Liste des MAEC proposées :

Type de couvert	Enjeu	Code mesure	Type de mesure	Libellé de la mesure	Objectifs	Montant de la rémunération (€/ha/an)	Financement ²
Terres arables	Eau : captages prioritaires + filières BNI	OC_PNVC_FER6	Système	MAEC Eau- Grandes cultures Gestion de la fertilisation – Pesticides	Diminuer l'utilisation des pesticides sur le territoire Mieux piloter la fertilisation	212	FEADER Etat
		OC_PNVC_FER4	Système	MAEC Eau - Gestion de la fertilisation - Couverture - Herbicides - Grandes cultures 2	Diminuer l'utilisation des pesticides sur le territoire Mieux piloter la fertilisation	248	
		OC_PNVC_COV5	Système	MAEC Eau- Grandes cultures Couverture – Pesticides – Niveau 2	Diminuer l'utilisation de pesticide sur le territoire Couverture des sols pour limiter le lessivage des nitrates	284	

Une notice spécifique à chacune de ces mesures, incluant le cahier des charges à respecter, est jointe à cette notice d'information du territoire « Protection des Nappes Vistrenque et Costières ». .

² Liste des financeurs potentiels. Le plan de financement sera arrêté après instruction en fonction des règles d'intervention des cofinanceurs nationaux.

4 MONTANTS D'ENGAGEMENT MINIMUM ET MAXIMUM

Plancher annuel :

L'engagement dans une ou plusieurs MAEC est possible uniquement dans le cas où cet engagement représente, au total, un montant annuel supérieur ou égal à 300 euros. Si ce montant minimum n'est pas respecté lors de la demande d'engagement en première année, celle-ci sera irrecevable.

Plafond annuel pour les exploitations agricoles :

Le montant total des aides versées à un demandeur autre qu'un groupement agricole d'exploitation en commun (GAEC) au titre des MAEC ne pourra dépasser un montant annuel (tous financeurs confondus) de 7 500 € par bénéficiaire.

Par exception, le plafond annuel par bénéficiaire est porté à 10 000 € si l'une des deux conditions suivantes est remplie :

- engagement d'une surface supérieure à 15 hectares dans la MAEC OUV2 en zone de coupure d'un territoire à enjeu DFCI ;
- engagement dans une ou plusieurs MAEC cofinancées par une Agence de l'eau.

Pour les GAEC totaux, le montant maximum des aides défini ci-dessus est multiplié par le nombre d'associés remplissant les critères individuels d'éligibilité.

En conséquence, aucun engagement qui conduirait à dépasser le montant plafond en première année d'engagement ne pourra être accepté.

Plafond annuel pour les entités collectives :

Est qualifié d'entité collective toute personne morale juridiquement constituée gérant en responsabilité directe des surfaces dont elle est propriétaire ou locataire à des fins d'utilisation collective par les troupeaux de ses membres ou ayants droit.

Le montant total des aides versées à une entité collective au titre des MAEC ne pourra dépasser un montant annuel (tous financeurs confondus) déterminé selon les règles spécifiques précisées à l'article 3 de l'arrêté préfectoral relatif aux engagements agroenvironnementaux et climatiques en 2026 de la région Occitanie (consultable sur le site internet de la DRAAF : <https://draaf.occitanie.agriculture.gouv.fr/arrete-relatif-aux-engagements-agroenvironnementaux-et-climatiques-en-2026-de-a9916.html>)

5 CRITÈRES DE PRIORISATION DES DOSSIERS

Les critères de priorisation permettent de classer les demandes d'aide lorsque le nombre de demandeurs éligibles est supérieur aux capacités de financement. Dans ce cas, les dossiers sont engagés par ordre de priorité en fonction des critères définis.

Ces critères de priorisation sont précisés dans la notice spécifique de chaque mesure.

Les critères de priorisation ont été établis afin d'optimiser l'impact des contractualisations sur la qualité de la ressource en eau au niveau des captages.

Priorité 1 : Les agriculteurs prioritaires sont ceux ayant une **parcelle dans une ZPAAC**, quelle que soit la MAEC contractualisée ou le type de couvert.

Priorité 2 : Les contrats en **viticulture** des agriculteurs adhérents à l'une des **filières BNI** partenaires (AOC Costières de Nîmes et Vignerons Créateurs) seront prioritaires sur les autres types de contrats hors des ZPAAC.

Priorité 3 : Enfin, le dernier niveau de priorité regroupe les contrats en **arboriculture et grandes cultures** des agriculteurs adhérents à l'une des **filières BNI** partenaires.

6 COMMENT FAIRE LA DEMANDE D'ENGAGEMENT POUR UNE NOUVELLE MAEC ?

Pour vous engager dans une MAEC en 2026, vous devez obligatoirement déposer une demande d'aide avant le 15 mai 2026 lors de votre déclaration PAC dans Télépac :

- En cochant la case correspondant aux MAEC 2023-2027 à l'étape « Demande d'aides » ;
- En dessinant les éléments graphiques pour lesquels une aide est demandée (éléments surfaciques, linéaires ou ponctuels) à l'étape « RPG MAEC/BIO », selon les instructions figurant dans la notice explicative de la télédéclaration des MAEC³, en précisant le code de la mesure demandée ;

7 CONTACTS

Pour toute information complémentaire, contacter la structure animatrice du territoire :

ETPB VISTRE VISTRENQUE

Pôle Eaux Souterraines

2bis rue entre vignes

30470 AIMARGUES

Tel : 04 66 84 55 11

Mail : captages.prioritaires@vistre-vistrenque.fr

³ Disponible sur Telepac : <https://www.telepac.agriculture.gouv.fr>