



Mesures agroenvironnementales et climatiques (MAEC) surfaciques

France métropolitaine hors Corse

Notice d'information du territoire

« Polyculture – Élevage Piège (OC_PEPI) »

Campagne 2024

Les mesures agroenvironnementales et climatiques (MAEC) constituent un des outils majeurs de l'architecture environnementale de la politique agricole commune (PAC) pour :

- Accompagner le changement de pratiques agricoles afin de répondre à des enjeux environnementaux identifiés à l'échelle des territoires ;
- Maintenir des pratiques favorables sources d'aménités environnementales là où il existe un risque de disparition ou d'évolution vers des pratiques moins vertueuses.

Les MAEC concourent ainsi pleinement à l'accompagnement des systèmes d'exploitation dans la voie de la performance économique, environnementale et sociale et dans leur projet de transition agro-écologique.

Cette notice présente l'ensemble des MAEC proposées sur le territoire « Polyculture – Élevage Piège » au titre de la campagne PAC 2024. **Lisez cette notice attentivement avant de remplir votre demande d'engagement en MAEC.**

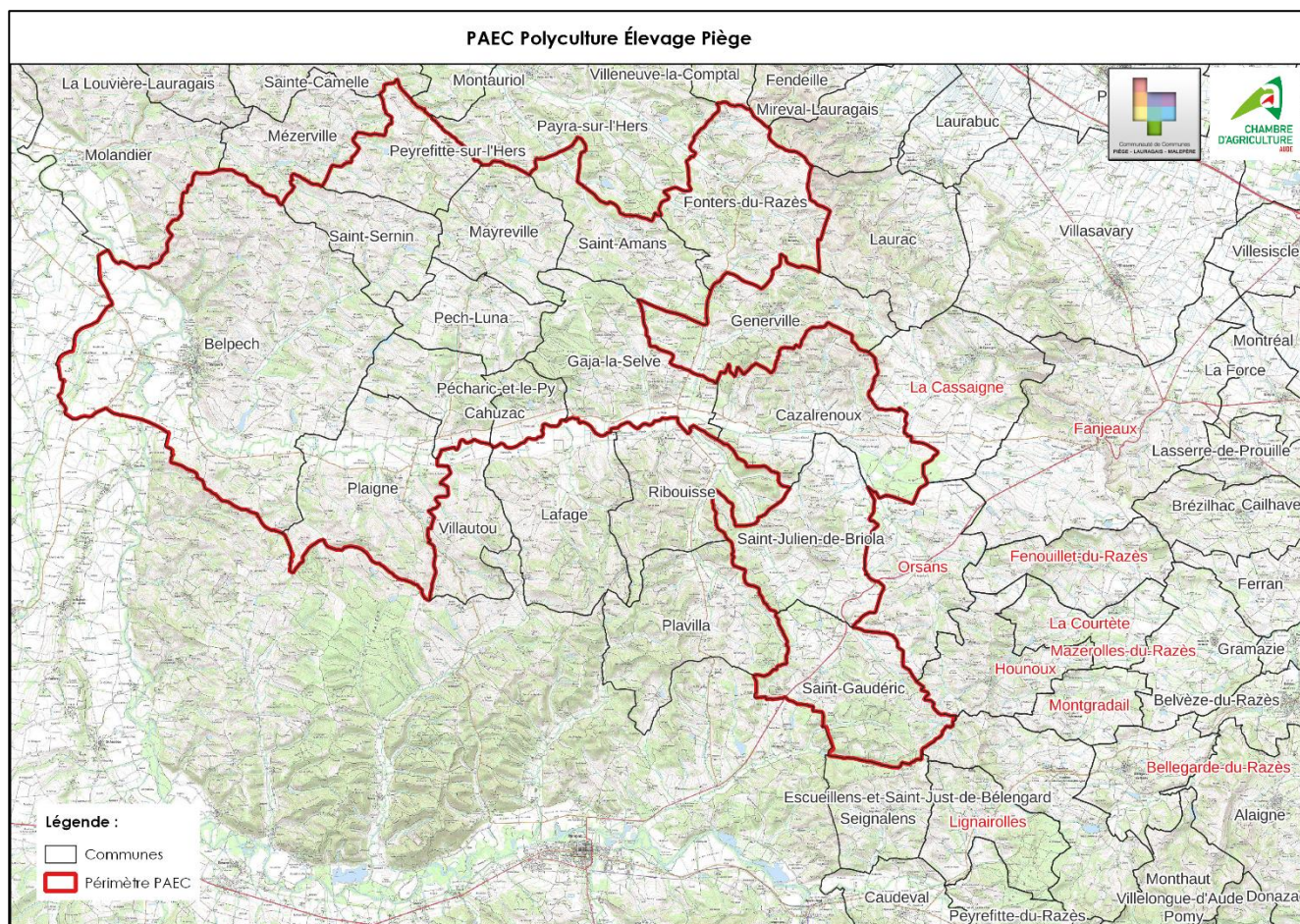
En complément, vous pouvez consulter la notice nationale d'information sur les MAEC et les aides à l'agriculture biologique pour la programmation PAC 2023-2027, disponible sous Télépac¹.

Les bénéficiaires de MAEC doivent respecter, comme pour les autres aides de la PAC, les exigences de la conditionnalité présentées et expliquées dans les différentes fiches conditionnalité qui sont à votre disposition sous Télépac.

¹ <https://www.telepac.agriculture.gouv.fr>

1 PÉRIMÈTRE DU TERRITOIRE « POLYCLTURE – ÉLEVAGE PIÈGE » ET CONDITIONS D'ACCÈS AUX MAEC

Le territoire du PAEC est composé de 14 communes antérieurement classées en zone défavorisée et qui en ont été exclues du fait de la révision du zonage opéré par l'Europe et l'Etat en 2019. Ce territoire de 15 800 ha recoupe deux communautés de Communes : la Communauté de Communes Piège Lauragais Malepère pour 12 communes et la Communauté de Communes Castelnaudary Audois pour 2 communes.



Liste des communes :

Belpech, Cahuzac, Cazalrenoux, Fonters-du-Razès, Gaja-la-Selve, Mayreville, Pécharic-et-le-Py, Pech-Luna, Peyrefitte-sur-l'Hers, Plaigne, Saint-Amans, Saint-Gaudéric, Saint-Julien-de-Briola, Saint-Sernin.

En ce qui concerne les mesures « systèmes », seules les exploitations dont au moins une parcelle se situe dans le territoire la première année d'engagement sont éligibles.

2 RÉSUMÉ DU DIAGNOSTIC AGROENVIRONNEMENTAL DU TERRITOIRE

Le territoire du PAEC est très agricole. Il compte près de 132 exploitations valorisant 12 000 ha de SAU, soit 76% de sa surface totale. La SAU se décompose en 65% de céréales et oléo protéagineux et 27% de prairies et parcours (RGA 2020).

C'est une région traditionnelle de polyculture élevage avec la présence de systèmes mixtes céréaliculture-élevage avec des exploitations le plus souvent mixte élevage/grandes cultures. On retrouve majoritairement des ateliers bovin viande puis ovin viande, quelques bovins lait, quelques caprins en transformation fromagère uniquement et des volailles fermières (après une période de volailles hors sol quasiment disparues). L'élevage est globalement en déclin depuis plusieurs décennies, notamment la filière bovin lait qui a perdu 80% de ses exploitations depuis la crise laitière de 2008.

Les exploitations d'élevage concernées travaillent avec l'objectif de produire des fourrages destinés à l'autonomie de leur cheptel. Deux catégories de prairies sont observées :

- les parcelles exclusivement pâturées (généralement des prairies permanentes et des landes)
- les parcelles fauchées et pâturées : le stock de ces espèces fourragères permet d'atteindre l'autonomie pour alimenter le troupeau lors des périodes de non pousse d'herbe (hiver et été)

En complément des prairies, la production de céréales autoconsommées se retrouve sur la majorité des exploitations du secteur.

Le territoire de la Piège est concerné par plusieurs zonages et enjeux environnementaux.

Enjeux et objectifs agro-environnementaux	Surfaces concernées	État initial du milieu	Etat du milieu visé	Pratiques agricoles sur le territoire	Préconisations d'adaptation des pratiques agricoles
Biodiversité Site Natura Piège et collines du Lauragais FR9112010 directive oiseaux. (Enjeu principal)	12 930 ha (12 communes/14)	- Fermeture des milieux - Réduction des milieux favorables à la nidification - Diminution de l'alimentation des oiseaux	- Milieux ouverts - Confortation des IAE (infrastructures agro-écologiques) - Mosaïque de milieux diversifiés	- Céréalisation - Retournement des prairies à bon potentiel - Réseau d'IAE faible - Abandon des surfaces les moins productives	- Maintien de l'élevage et des pratiques pastorales - Gestion des IAE - Gestion des sols et limitation des intrants
Qualité de l'eau Zone Vulnérable (Nitrates) Captage de Maquens (phyto)	24 000 ha 2 450 ha	- Contamination de certaines ressources en eau (souterraines et cours d'eau) - Transfert et infiltration de molécules	-Restauration de la qualité de l'eau	- Rotations courtes - Utilisation d'intrants - Stockage de fumier	- Maintien des prairies - Limitation des intrants - Raisonnement de la fertilisation organique et minérale - Allongement des rotations et couverture des sols
Erosion	13 231 ha (Surfaces en SCOP)	- Erosion forte Caractéristique du sol argileux ou argilo-limoneux - Fortes pentes > à 40%	- Maintien du sol - Augmentation de la portance et la capacité de rétention des sols	- Rotation courte - Réseau d'IAE faible	- Couverture du sol, notamment en période hivernale - Allongement et diversité des rotations
Maintien des surfaces en herbe	4 417 ha (Surfaces en herbe)	- Fermeture des milieux - Faible diversité au sein des prairies (dominante de graminées)	- Maintien et accroissement des surfaces en herbe - Augmentation de la ressource fourragère et alimentaire pour les troupeaux	- Recul de l'activité d'élevage - Retournement des prairies à bon potentiel - Céréalisation	- Maintien des activités de polyculture-élevage et des systèmes extensifs - Développement des prairies - Favoriser les prairies multi-espèces

En synthèse plusieurs menaces agro-environnementales et enjeux territoriaux sont liés au recul des activités d'élevage :

- Accentuation de la spécialisation céréalière et augmentation du risque d'érosion et de transfert de molécules
- Arrêt de production et déprise sur les zones à faible potentiel
- Perte de la complémentarité élevage et productions végétales

- Fermeture des milieux favorables à la biodiversité et protection contre les risques, notamment incendie dans un contexte de risque accru par le changement climatique
- Développement des friches dans un département soumis au risque incendie
- Fragilisation du tissu économique local

L'enjeu principal du PAEC Polyculture Elevage Piège est le **maintien des activités de polyculture élevage dans une optique de résilience des systèmes sur les plans environnementaux, climatiques, et économiques.**

Au regard de cet enjeu principal et des enjeux agro-environnementaux identifiés, la stratégie du PAEC est décliné **en 6 objectifs** :

- **Objectif 1** : Maintenir un maillage d'exploitations en polyculture élevage, respectueuses de l'environnement et garante de la valorisation des espaces et des paysages
- **Objectif 2** : Tendre vers l'extensification des systèmes avec la limitation du chargement, la diminution des intrants (fertilisation, herbicides, fongicides) et la réduction des surfaces en maïs ensilage
- **Objectif 3** : Maintenir et accroître les surfaces en herbe dans les assolements face au risque de spécialisation céréalière
- **Objectif 4** : Valoriser les surfaces pastorales et prairies permanentes, et limiter l'abandon des surfaces peu productives
- **Objectif 5** : Favoriser la couverture du sol pour limiter l'érosion et le risque de transfert, et favoriser le stockage carbone
- **Objectif 6** : Encourager l'autonomie fourragère et alimentaire des élevages dans un contexte de changement climatique et de crise économique

3 LISTE DES MAEC PROPOSÉES SUR LE TERRITOIRE

Un seul type de mesures est proposé :

- Des **mesures « systèmes »** pour lesquelles l'exploitant doit obligatoirement demander à engager au moins 90 % des surfaces éligibles à la MAEC de son exploitation ;

Liste des MAEC proposées :

Type de couvert et/ou habitat visé	Code de la mesure	Type de mesure (système ou localisée)	Objectifs de la mesure	Montant	Financement ²
Terres arables, prairies et pâturages permanents	OC_PEPI_HBV1	Système	Encourager l'autonomie alimentaire des exploitations d'élevage Optimiser les productions fourragères tout en réduisant l'emploi des intrants Maintenir les surfaces en herbe	121€/ha	FEADER Etat
	OC_PEPI_HBV2	Système		177€/ha	FEADER Etat
	OC_PEPI_HBV3	Système		233€/ha	FEADER Etat
Terres arables	OC_PEPI_ZIPE	Système	Favoriser la rotation culturale et l'introduction de cultures à bas niveau d'impact, maintenir et développer les IAE	69€/ha	FEADER Etat

Une notice spécifique à chacune de ces mesures, incluant le cahier des charges à respecter, est jointe à cette notice d'information du territoire « Polyculture – Élevage Piège ».

² Liste des financeurs potentiels. Le plan de financement sera arrêté après instruction en fonction des règles d'intervention des cofinanceurs nationaux.

4 MONTANTS D'ENGAGEMENT MINIMUM ET MAXIMUM

Plancher annuel :

L'engagement dans une ou plusieurs MAEC de ce territoire est possible uniquement dans le cas où cet engagement représente, au total, un montant annuel supérieur ou égal à 300 euros. Si ce montant minimum n'est pas respecté lors de la demande d'engagement en première année, celle-ci sera irrecevable.

Plafond annuel pour les exploitations agricoles :

Le montant total des aides versées à un demandeur autre qu'un groupement agricole d'exploitation en commun (GAEC) au titre des MAEC ne pourra dépasser un montant annuel (tous financeurs confondus) de 7 500 € par bénéficiaire.

Par exception, le plafond annuel par bénéficiaire est porté à 10 000 € si l'une des deux conditions suivantes est remplie :

- engagement d'une surface supérieure à 15 hectares dans la MAEC OUV2 en zone de coupure d'un territoire à enjeu DFCI ;
- engagement dans une ou plusieurs MAEC cofinancées par une Agence de l'eau.

Pour les GAEC totaux, le montant maximum des aides défini ci-dessus est multiplié par le nombre d'associés remplissant les critères individuels d'éligibilité.

En conséquence, aucun engagement qui conduirait à dépasser le montant plafond en première année d'engagement ne pourra être accepté.

Plafond annuel pour les entités collectives :

Est qualifié d'entité collective toute personne morale juridiquement constituée gérant en responsabilité directe des surfaces dont elle est propriétaire ou locataire à des fins d'utilisation collective par les troupeaux de ses membres ou ayants droit.

Le montant total des aides versées à une entité collective au titre des MAEC ne pourra dépasser un montant annuel (tous financeurs confondus) déterminé selon les règles spécifiques précisées à l'article 3 de l'arrêté préfectoral relatif aux engagements agroenvironnementaux et climatiques et aux engagements en agriculture biologique en 2024 de la région Occitanie (consultable sur le site internet de la DRAAF : <https://draaf.occitanie.agriculture.gouv.fr/arrete-relatif-aux-engagements-agroenvironnementaux-et-climatiques-soutenus-par-a8879.html>)

5 CRITÈRES DE PRIORISATION DES DOSSIERS

Les critères de priorisation permettent de classer les demandes d'aide lorsque le nombre de demandeurs éligibles est supérieur aux capacités de financement. Dans ce cas, les dossiers sont engagés par ordre de priorité en fonction des critères définis.

Ces critères de priorisation sont précisés dans la notice spécifique de chaque mesure.

- ✓ **Priorité n°1** : Exploitations ayant subi une perte d'ICHN, ou exploitation d'un JA ou d'un nouvel installé s'étant installé sur une structure d'exploitation ayant subi une perte d'ICHN

Au sein de cette priorité, les exploitations qui ont subi la perte de l'ICHN seront prioritaires vis-à-vis des exploitations qui continuent à la percevoir.

- ✓ **Priorité n°2** : Exploitations qui s'engagent dans les mesures les plus ambitieuses sur le plan environnemental

Au sein de cette priorité, sont considérées comme plus comme plus ambitieuses par ordre décroissant :

- MAEC Climat Bien Etre Animal – Niveau 3
- MAEC Climat Bien Etre Animal – Niveau 2
- MAEC Climat Bien Etre Animal – Niveau 1
- MAEC Eau Polyculture

✓ **Priorité n°3** : Exploitations présentant le taux le plus important de surfaces en herbe

✓ **Priorité n°4** : Part des surfaces de l'exploitation au sein du PAEC

6 COMMENT FAIRE LA DEMANDE D'ENGAGEMENT POUR UNE NOUVELLE MAEC ?

Pour vous engager dans une MAEC en 2024, vous devez obligatoirement déposer une demande d'aide avant le 15 mai 2024 lors de votre déclaration PAC dans Télépac :

- En cochant la case correspondant aux MAEC 2023-2027 à l'étape « Demande d'aides » ;
- En dessinant les éléments graphiques pour lesquels une aide est demandée (éléments surfaciques, linéaires ou ponctuels) à l'étape « RPG MAEC/BIO », selon les instructions figurant dans la notice explicative de la télédéclaration des MAEC³, en précisant le code de la mesure demandée ;

Concernant les mesures « OC_PEPI_HBV1 », « OC_PEPI_HBV2 » et « OC_PEPI_HBV3 » vous devez également déclarer les effectifs animaux autres que bovins dans l'écran correspondant sur Télépac, afin que la DDT(M) soit en mesure de calculer le chargement ou les effectifs animaux de votre exploitation.

7 CONTACTS

Pour toute information complémentaire, contacter la structure animatrice du territoire :

Jean-Luc PULL - Chambre d'Agriculture de l'Aude

jean-luc.pull@auode.chambagri.fr – 04 68 11 79 67 – 06 84 54 64 69

Camille ORMANCEY - Chambre d'Agriculture de l'Aude

camille.ormancey@auode.chambagri.fr - 04 68 94 50 00 - 07 87 23 03 91

Cédric MENON – Communauté de Communes Piège Lauragais Malepère

cedric.menon@ccplm.fr – 06 29 38 75 39

³ Disponible sur Telepac : <https://www.telepac.agriculture.gouv.fr>