

Mesures agroenvironnementales et climatiques (MAEC) surfaciques

France métropolitaine hors Corse

Notice d'information du territoire

« Vallée de la Cère et tributaires (OC_VCT2) »

Campagne 2026

Les mesures agroenvironnementales et climatiques (MAEC) constituent un des outils majeurs de l'architecture environnementale de la politique agricole commune (PAC) pour :

- Accompagner le changement de pratiques agricoles afin de répondre à des enjeux environnementaux identifiés à l'échelle des territoires ;
- Maintenir des pratiques favorables sources d'aménités environnementales là où il existe un risque de disparition ou d'évolution vers des pratiques moins vertueuses.

Les MAEC concourent ainsi pleinement à l'accompagnement des systèmes d'exploitation dans la voie de la performance économique, environnementale et sociale et dans leur projet de transition agro-écologique.

Cette notice présente l'ensemble des MAEC proposées sur le territoire « Vallée de la Cère et tributaires » au titre de la campagne PAC 2026. **Lisez cette notice attentivement avant de remplir votre demande d'engagement en MAEC.**

En complément, vous pouvez consulter la notice nationale d'information sur les MAEC et les aides à l'agriculture biologique pour la programmation PAC 2023-2027, disponible sous Télépac¹.

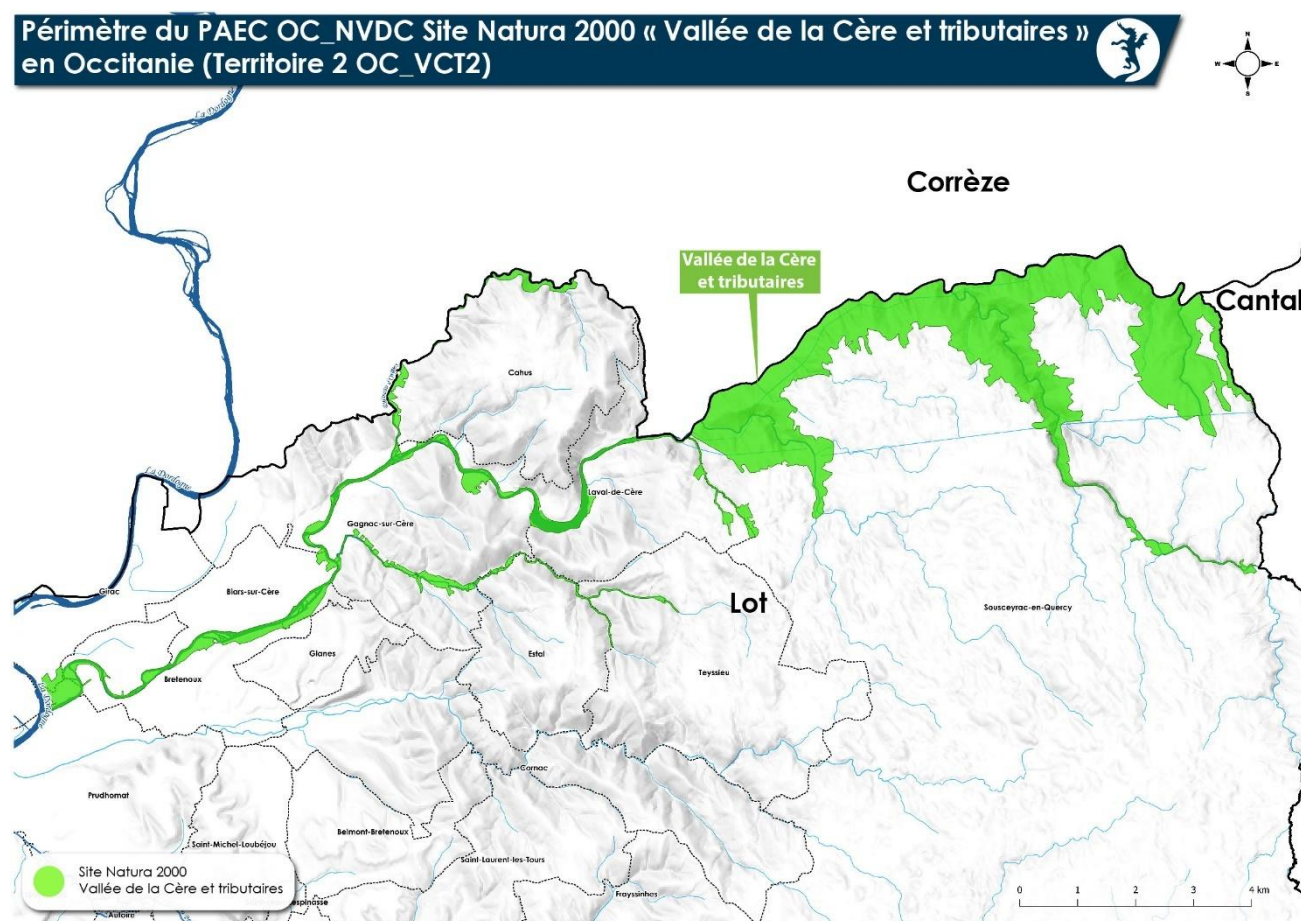
Les bénéficiaires de MAEC doivent respecter, comme pour les autres aides de la PAC, les exigences de la conditionnalité présentées et expliquées dans les différentes fiches conditionnalité qui sont à votre disposition sous Télépac.

¹ <https://www.telepac.agriculture.gouv.fr>

1 PÉRIMÈTRE DU TERRITOIRE « VALLEE DE LA CERE ET TRIBUTAIRES » ET CONDITIONS D'ACCÈS AUX MAEC

Le PAEC dans lequel s'inscrit ce territoire 2 est nommé « Vallées de la Dordogne et de la Cère ». Il représente un ensemble total de 8 501 ha comprenant deux territoires correspondant aux deux sites Natura 2000 de la Vallée de la Dordogne quercynoise et de la Vallée de la Cère et tributaires dans sa partie en Occitanie : 6 954 hectares pour le territoire 1 de la vallée de la Dordogne quercynoise, et 1 547 hectares pour le territoire 2 de la vallée de la Cère et tributaires en partie Occitanie.

Le périmètre du territoire 2 « Vallée de la Cère et tributaires », dans sa partie en Occitanie, proposé à la contractualisation correspond au périmètre étendu du site Natura 2000 de la « Vallée de la Cère et tributaires », opération réalisée en début d'année 2025.



Carte du territoire 2 OC_VCT2 « Vallée de la Cère et tributaires ». Source : EPIDOR, mars 2026.

Ce territoire 2 « Vallée de la Cère et tributaires » dans sa partie en Occitanie concerne 10 communes dans le département du Lot : Bretenoux, Biars sur Cère, Cahus, Estal, Girac, Gagnac-sur-Cère, Laval-de-Cère, Prudhomat, Souseyrac-en-Quercy, Teyssieu, et couvre une surface de 1 547 hectares.

En ce qui concerne les mesures « localisées », une parcelle ou un élément est éligible à la MAEC dès lors qu'au moins une partie de la surface ou de l'élément est incluse dans le territoire la première année d'engagement.

2 RÉSUMÉ DU DIAGNOSTIC AGROENVIRONNEMENTAL DU TERRITOIRE

Le site Natura 2000 « Vallée de la Cère et tributaires » présente un grand nombre d'habitats naturels et d'espèces végétales et animales d'intérêt communautaire ou protégés au niveau national, régional voir départemental. Les enjeux en lien avec l'activité agricole concernent le maintien de la biodiversité, avec une bonne fonctionnalité recherchée au niveau des prairies et landes, le maintien des continuités écologiques (trames verte et bleue).

Les prairies naturelles représentent à elles seules pratiquement la moitié des assolements PAC compris dans le site, suivies par les prairies temporaires et les céréales.

Les prairies permanentes sont peu à peu abandonnées ou converties en faveur d'une agriculture plus intensive.

Les prairies temporaires, celles qui sont intégrées dans une rotation, ont tendance à augmenter.

L'appauvrissement de certaines prairies est parfois dû à leur caractère surpâturé.

La déprise agropastorale qui sévit dans le Lot depuis plusieurs décennies est la cause principale de la régression des prairies et landes. Les formes de l'habitat installées sur les sols les plus profonds, en particulier en fond de vallée, sont les plus vulnérables et celles qui ont le plus régressé au profit des mises en cultures. La déprise agricole entraîne dans le secteur des gorges une évolution de l'assolement par la migration des parcelles en accrues forestiers et friches.

Il existe donc un enjeu pour :

- Le maintien de prairies alluviales en limitant les amendements pour garantir la qualité de la flore.
- La mise en défens de proportions de prairies alluviales pour la faune (Cuivré des marais notamment)
- Le retard de fauche favorable au lépidoptère (Cuivré des marais, Damier de la Succise)
- Le maintien des pelouses, landes par le maintien d'une fauche ou d'un pâturage dans les secteurs en déprise agricole.

Date de fauche habituelle du territoire

La date de fauche habituelle du territoire est définie en fonction de la pratique de référence du territoire qui consiste en une fauche complète dès maturité des foin, sans prise en compte des cycles de reproduction de la faune et de la flore.

Cette date est précisée dans le diagnostic agroenvironnemental du territoire.

Pour les mesures « ESP » (protection des espèces), le cahier des charges prévoit un nombre de jours de retard d'utilisation qui est calculé par rapport à cette date de fauche habituelle.

Pour le territoire « Vallée de la Cère et tributaires » la date de fauche habituelle retenue par l'opérateur est :

- le 01/05

3 LISTE DES MAEC PROPOSÉES SUR LE TERRITOIRE

- Des **mesures localisées** qui peuvent être mises en œuvre sur certaines parcelles de l'exploitation et permettent de répondre à des enjeux plus spécifiques et localisés (biodiversité notamment).

Liste des MAEC proposées :

Type de couvert et/ou habitat visé	Enjeu environnemental visé	Code de la mesure	Type de mesure (système ou localisée)	Objectifs de la mesure	Montant	Financement ²
Herbacé	BIODIVERSITE	OC_VCT2_ESP1	Localisée	Maintien des habitats naturels et des espèces d'intérêt communautaire Habitats naturels d'intérêt communautaire : 6510, 6430, 6210, 6220, 6110, 5130, 5110, 4030, 6230* Espèces d'intérêt communautaire : 1065, 1060	82 €	FEADER Etat
Herbacé	BIODIVERSITE	OC_VCT2_ESP2	Localisée	Maintien des habitats naturels et des espèces d'intérêt communautaire Habitats naturels d'intérêt communautaire : 6510, 6430, 6210,	145 €	FEADER Etat

² Liste des financeurs potentiels. Le plan de financement sera arrêté après instruction en fonction des règles d'intervention des cofinanceurs nationaux.

				6220, 6110, 5130, 5110, 4030, 6230* Espèces d'intérêt communautaire : 1065, 1060		
Herbacé	BIODIVERSITE	OC_VCT2_ESP3	Localisée	Maintien des habitats naturels et des espèces d'intérêt communautaire Habitats naturels d'intérêt communautaire : 6510, 6430, 6210, 6220, 6110, 5130, 5110, 4030, 6230* Espèces d'intérêt communautaire : 1065, 1060	200 €	FEADER Etat
Herbacé	BIODIVERSITE	OC_VCT2_ESP4	Localisée	Maintien des habitats naturels et des espèces d'intérêt communautaire Habitats naturels d'intérêt communautaire : 6510, 6430, 6210, 6220, 6110, 5130, 5110, 4030, 6230* Espèces d'intérêt communautaire : 1065, 1060	254 €	FEADER Etat
Herbacé	BIODIVERSITE	OC_VCT2_MHU1	Localisée	Maintien d'habitat d'intérêt communautaire et d'habitat d'espèces d'intérêt communautaire (cuivré	150 €	FEADER Etat

				des marais et damier de la suc- cise) Habitats naturels Intérêt commu- nautaire : 6510, 6430, 6210 Espèces d'intérêt communautaire : 1065, 1060		
Herbacé	BIODIVERSITE	OC_VCT2_MHU2	Localisée	Maintien d'habitat d'intérêt com- munautaire et d'habitat d'espèces d'intérêt communautaire (cuivré des marais et damier de la suc- cise) Habitats naturels Intérêt commu- nautaire : 6510, 6430, 6210 Espèces d'intérêt communautaire : 1065, 1060	201 €	FEADER Etat

Une notice spécifique à chacune de ces mesures, incluant le cahier des charges à respecter, est jointe à cette notice d'information du territoire « Vallée de la Cère et tributaires ».

Pour les mesures « ESP », l'obligation du cahier des charges (cf. Notice de mesure) relative au retard d'utilisation (fauche et pâturage) s'applique en référence à la date de fauche habituelle précisée dans la présente notice (cf. § 2 Résumé du diagnostic agroenvironnemental du territoire)

4 MONTANTS D'ENGAGEMENT MINIMUM ET MAXIMUM

Plancher annuel :

L'engagement dans une ou plusieurs MAEC de ce territoire est possible uniquement dans le cas où cet engagement représente, au total, un montant annuel supérieur ou égal à 300 euros. Si ce montant minimum n'est pas respecté lors de la demande d'engagement en première année, celle-ci sera irrecevable.

Plafond annuel pour les exploitations agricoles :

Le montant total des aides versées à un demandeur autre qu'un groupement agricole d'exploitation en commun (GAEC) au titre des MAEC ne pourra dépasser un montant annuel (tous financeurs confondus) de 7 500 € par bénéficiaire.

Par exception, le plafond annuel par bénéficiaire est porté à 10 000 € si l'une des deux conditions suivantes est remplie :

- engagement d'une surface supérieure à 15 hectares dans la MAEC OUV2 en zone de coupure d'un territoire à enjeu DFCI ;
- engagement dans une ou plusieurs MAEC cofinancées par une Agence de l'eau.

Pour les GAEC totaux, le montant maximum des aides défini ci-dessus est multiplié par le nombre d'associés remplissant les critères individuels d'éligibilité.

En conséquence, aucun engagement qui conduirait à dépasser le montant plafond en première année d'engagement ne pourra être accepté.

Plafond annuel pour les entités collectives :

Est qualifié d'entité collective toute personne morale juridiquement constituée gérant en responsabilité directe des surfaces dont elle est propriétaire ou locataire à des fins d'utilisation collective par les troupeaux de ses membres ou ayants droit.

Le montant total des aides versées à une entité collective au titre des MAEC ne pourra dépasser un montant annuel (tous financeurs confondus) déterminé selon les règles spécifiques précisées à l'article 3 de l'arrêté préfectoral relatif aux engagements agroenvironnementaux et climatiques en 2026 de la région Occitanie (consultable sur le site internet de la DRAAF : <https://draaf.occitanie.agriculture.gouv.fr/arrete-relatif-aux-engagements-agroenvironnementaux-et-climatiques-en-2026-de-a9916.html>)

5 CRITÈRES DE PRIORISATION DES DOSSIERS

Les critères de priorisation permettent de classer les demandes d'aide lorsque le nombre de demandeurs éligibles est supérieur aux capacités de financement. Dans ce cas, les dossiers sont engagés par ordre de priorité en fonction des critères définis.

Ces critères de priorisation sont précisés dans la notice spécifique de chaque mesure.

Les critères de priorisation pourraient concerner les habitats naturels alluviaux au vu de la pression foncière et du risque lié au déclin de l'élevage dans les vallées de la Dordogne et de la Cère et du maintien de zones humides de qualité au vu des nombreuses fonctions qu'elles exercent pour la qualité des territoires.

Critères de priorisation et notation

Critère 1 - Habitats alluviaux IC (6510/6430/6210 alluviale)

Habitats alluviaux IC (6510/6430/6210 alluviale)		Espèces IC (Damier de la Succise et/ou Cuivré des marais)	Note (note max. 1)
Habitat IC 6210 alluviale et/ou habitat IC 6510 (6430) en bon état de conservation	Et/ou	Présence avérée / contexte très favorable (prairies humides du <i>Bromion ramosi</i>) + plantes hôtes	1
Habitat IC 6510 (6430) en état de conservation moyen	Et	Présence de plantes hôtes et contexte favorable	0,8
Habitat IC 6510 (6430) en état de conservation moyen	Et	Absence de plantes hôtes ou contexte non favorable	0,8
Habitat IC 6510 (6430) en mauvais état de conservation	Et	Présence de plantes hôtes et contexte favorable	0,6
Habitat IC 6510 (6430) en mauvais état de conservation	Et	Absence de plantes hôtes ou contexte non favorable	0,6
Présence d'habitats IC sur moins de 70% de la surface à engager	Et	Présence de plantes hôtes et contexte favorable	0,4

Critère 2 – Surface engagée

Surface totale engagée en hectares	Note
> 10 ha	1
compris entre 4 et 10 ha	0,5
< 4 ha ou % de surf max	0

Critère 3 – Continuité écologique

Continuité écologique (proximité immédiate de la rivière)	Note
Oui	1
Non	0

Critère 4 – Mesures souscrites

Mesure	Note (note max. 1)
Si MHU2	1
Si MHU1	0,8

Si ESP 4	0,6
Si ESP 3	0,3
Si ESP 2	0,2
Si ESP 1	0

Critère 5 – Départ à la retraite ou nouvel engagement

Départ à la retraite ou nouvel engagement	Note
si nouvel engagement ou moins de 30 ans	1
Si une fin d'activité est engagée	-1
Sinon : 0	0

Note finale : / 5

6 COMMENT FAIRE LA DEMANDE D'ENGAGEMENT POUR UNE NOUVELLE MAEC ?

Pour vous engager dans une MAEC en 2026, vous devez obligatoirement déposer une demande d'aide avant le 15 mai 2026 lors de votre déclaration PAC dans Télépac :

- En cochant la case correspondant aux MAEC 2023-2027 à l'étape « Demande d'aides » ;
- En dessinant les éléments graphiques pour lesquels une aide est demandée (éléments surfaciques, linéaires ou ponctuels) à l'étape « RPG MAEC/BIO », selon les instructions figurant dans la notice explicative de la télédéclaration des MAEC³, en précisant le code de la mesure demandée ;

Le cas échéant, si une ou plusieurs mesures proposées sur le territoire présentent des exigences liées aux effectifs animaux (nombre d'UGB, chargement...), préciser :

Concernant les mesure(s) OC_VCT2_MHU1 et OC_VCT2_MHU2 vous devez également déclarer les effectifs animaux autres que bovins dans l'écran correspondant sur Télépac, afin que la DDT(M) soit en mesure de calculer le chargement ou les effectifs animaux de votre exploitation.

7 CONTACTS

³ Disponible sur Telepac : <https://www.telepac.agriculture.gouv.fr>

Pour toute information complémentaire, contacter la structure animatrice du territoire :

Coordonnées de l'opérateur/animateur du territoire : EPIDOR et Adasea.d'Oc (antenne Lot – sous-traitant)

Opérateur : EPIDOR

Place de la Laïcité

24250 CASTELNAUD La CHAPELLE

Téléphone : 05.53.29.17.65 / 07.50.56.22.87

Personne à contacter : Laetitia GIVERNAUD

Courriel : l.givernaud@eptb-dordogne.fr

Animateur : Adasea.d'Oc (Antenne Lot – sous traitant)

Adresse : Maison de l'agriculture, 430 avenue Jean Jaurès - CS 60199

Code postal : 46004 Ville : CAHORS Cedex 9

Téléphone : 05.65.20.39.22 / 06.48.23.66.60

Personne à contacter : Marion BOUTIN

Courriel : marion.boutin@adasea.net