

Mesures agroenvironnementales et climatiques (MAEC) surfaciques

France métropolitaine hors Corse

## Notice d'information du territoire

### « Chainons calcaires du Piémont Commingeois (OC\_CHCA) »

### Campagne 2026

Les mesures agroenvironnementales et climatiques (MAEC) constituent un des outils majeurs de l'architecture environnementale de la politique agricole commune (PAC) pour :

- Accompagner le changement de pratiques agricoles afin de répondre à des enjeux environnementaux identifiés à l'échelle des territoires ;
- Maintenir des pratiques favorables sources d'aménités environnementales là où il existe un risque de disparition ou d'évolution vers des pratiques moins vertueuses.

Les MAEC concourent ainsi pleinement à l'accompagnement des systèmes d'exploitation dans la voie de la performance économique, environnementale et sociale et dans leur projet de transition agro-écologique.

Cette notice présente l'ensemble des MAEC proposées sur le territoire « Chainons calcaires du Piémont Commingeois » au titre de la campagne PAC 2026. **Lisez cette notice attentivement avant de remplir votre demande d'engagement en MAEC.**

En complément, vous pouvez consulter la notice nationale d'information sur les MAEC et les aides à l'agriculture biologique pour la programmation PAC 2023-2027, disponible sous Télépac<sup>1</sup>.

Les bénéficiaires de MAEC doivent respecter, comme pour les autres aides de la PAC, les exigences de la conditionnalité présentées et expliquées dans les différentes fiches conditionnalité qui sont à votre disposition sous Télépac.

---

<sup>1</sup> <https://www.telepac.agriculture.gouv.fr>

# 1 PÉRIMÈTRE DU TERRITOIRE « CHAINONS CALCAIRES DU PIÉMONT COMMINGEOIS » ET CONDITIONS D'ACCÈS AUX MAEC

Le territoire « Chainons calcaires du Piémont Commingeois » correspond aux contours du site Natura 2000 « Chainons calcaires du piémont commingeois ».

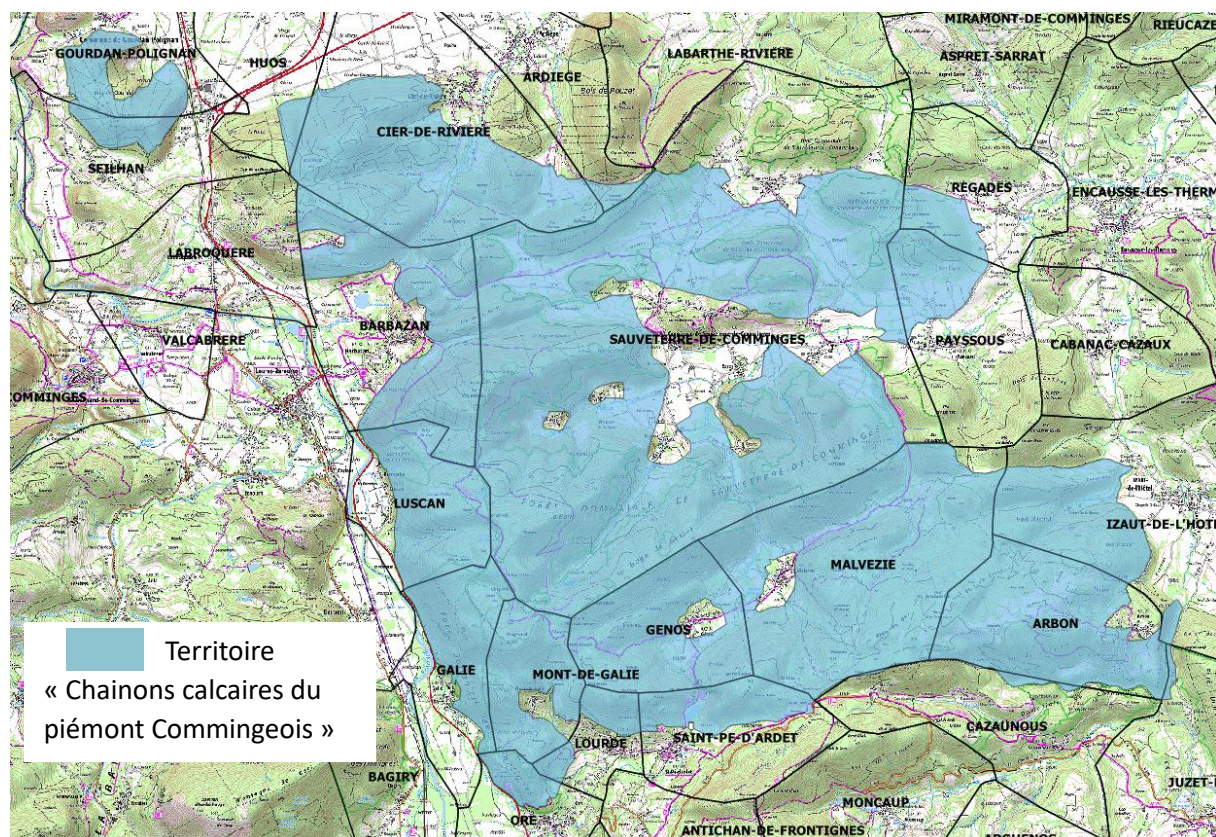
## FR 7300885 Chainons calcaires du piémont commingeois (DH – ZSC)

Le site s'étend sur l'est de la Garonne, en excluant le lit majeur du fleuve qui fait l'objet d'un autre site, et englobe les versants des Frontignes et le bassin de Sauveterre de Comminges. L'altitude minimale est de 440 m et la maximale de 1041 m au Plamajou, près du refuge Saint Martin.

19 Communes sont concernées :

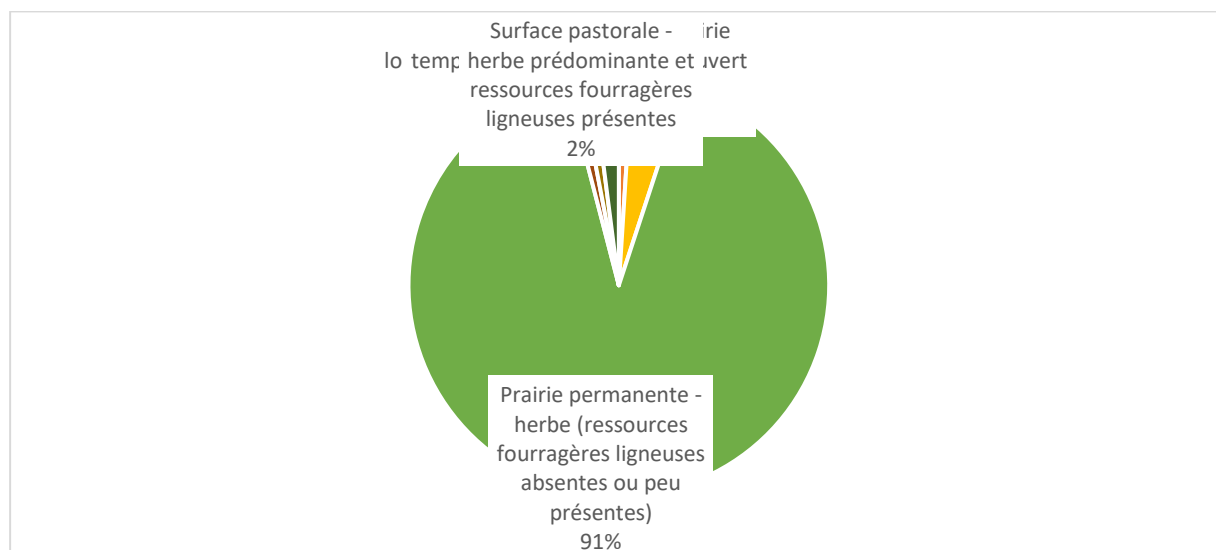
**Arbon, Ardiège, Barbazan, Cier de Rivière, Galié, Genos, Gourdan-Polignan, Izaut de l'Hôtel, Juzet d'Izaut, Lourde, Luscan, Malvezie, Mont-de-Galié, Ore, Payssous, Regades, Saint-Pé d'Ardet, Sauveterre de Comminges, Seilhan.**

Surface totale du territoire : 6 200 ha.



## 2 RÉSUMÉ DU DIAGNOSTIC AGROENVIRONNEMENTAL DU TERRITOIRE

Plus de 90% des parcelles agricoles du territoire « Chainons calcaires du Piémont Commingeois » sont constituées de prairies permanentes, composées d'herbes prédominantes et de ressources fourragères ligneuses. Le reste des parcelles présente diverses cultures telles que du bois pâturé, de luzernes, de maïs, d'orges et de prairies en petites superficies.



Sur ce territoire, les productions les plus importantes sont constituées de bovins mixtes avec 41 % et de bovins à viande avec 29 %. Le reste des productions est composé d'ovins ou caprins avec 13 %, de polycultures ou polyélevage avec 9 % et de céréales avec 8 %.

Sur le territoire « Chainons calcaires du Piémont Commingeois » pour certains **habitats d'intérêt communautaire** recensés, la Région Occitanie a une responsabilité afin de **maintenir leur bonne conservation**. Certains de ces habitats sont concernés par une **activité agricole** et seront ainsi la cible des MAEC proposées. Etant donné que ce territoire est situé dans deux domaines biogéographiques « Atlantique » et « Alpin », le nombre de ces habitats est donc important. D'autres habitats caractéristiques des milieux ouverts pourront également faire l'objet de mesures lorsqu'ils sont des habitats d'espèces d'intérêt communautaire, en particulier, des habitats nécessaires à la vie des chiroptères. Ce site est important pour les colonies de chiroptères qu'il abrite, en effet, ce dernier est classé en priorité 1 pour les chiroptères.

Le DOCOB du site Natura 2000 « Chainons calcaires du piémont Commingeois » mentionne comme **risque majeur**, sur les milieux à **enjeux habitats** ou **habitats d'espèces** (en particulier sur les chiroptères et le cuivré des marais dont la priorité de conservation est forte), la déprise agricole et la fermeture des prairies indispensables au maintien de ces espèces. D'autres problématiques sont rencontrées sur les zones agricoles, telles que l'abandon et la disparition de prairies, la perte de la diversité des espèces floristiques ou encore des risques d'incendies. Les habitats de **zones humides** sont essentiels pour la présence de certaines espèces, notamment pour le cuivré des marais ou le damier de la Succise. Le cuivré des marais fréquente

les milieux herbacés et humides qui sont favorables à son développement. Pour le damier de la Succise, ce sont les chenilles qui sont liées aux milieux humides. Les zones humides sont menacées par l'assèchement, le drainage de ces dernières.

Le PAEC aura pour mission sur ce site, de contrer les menaces en offrant des mesures ayant pour but de conforter les actions de pâturage et d'entretien des parcelles afin de lutter contre la fermeture des milieux. Ces actions s'articuleraient avec le **maintien du pastoralisme** en favorisant les pâtures et prairies de fauche à proximité des colonies de chiroptères ainsi que de privilégier l'élevage extensif. Ces actions auraient également l'objectif de limiter la fertilisation, l'usage du feu sur les pelouses, l'envahissement par les espèces invasives et enfin, de maintenir une structure paysagère variée et des milieux ouverts. Des mesures permettant la **préservation** des **milieux humides** seront également mises en place.

Le PAEC s'efforce donc de répondre à ces menaces en proposant des mesures visant à conforter les actions de pâturage et d'entretien des parcelles :

- Lutter contre la fermeture du milieu
- Maintien d'une structure paysagère bocagère et de milieux ouverts
- Maintien de l'élevage extensif
- Limiter la fertilisation.
- Limiter l'envahissement par les espèces invasives
- Favoriser les pâtures et prairies de fauche à proximité des colonies de chiroptères
- Préserver les milieux humides

### 3 LISTE DES MAEC PROPOSÉES SUR LE TERRITOIRE

Seul un type de mesures est proposé :

- Des **mesures localisées** qui peuvent être mises en œuvre sur certaines parcelles de l'exploitation et permettent de répondre à des enjeux plus spécifiques et localisés (biodiversité notamment).

Liste des MAEC proposées :

Type de couvert et/ou habitat visé	Enjeu environnemental visé	Code de la mesure	Type de mesure (système ou localisée)	Objectifs de la mesure	Montant	Financement <sup>2</sup>
Prairies	Amélioration de la gestion des surfaces herbagères et pastorales par le pâturage.	OC_CHCA_PRA3	Localisée	Entretien des estives et pâturages collectifs ou individuels.	72 €	FEADER Etat
Prairies	Amélioration de la gestion des surfaces herbagères et pastorales.	OC_CHCA_PRA1	Localisée	Entretien des milieux ouverts.	51 €	FEADER Etat
Prairies	Maintien de l'ouverture des milieux.	OC_CHCA_OUV1	Localisée	Réouvrir des milieux gagnés par l'embroussaillage.	153 €	FEADER Etat

<sup>2</sup> Liste des financeurs potentiels. Le plan de financement sera arrêté après instruction en fonction des règles d'intervention des cofinanceurs nationaux.

Prairies	Maintien de l'ouverture des milieux - amélioration de la gestion par le pâturage.	OC_CHCA_OUV2	Localisée	Réouvrir et entretenir des milieux en danger d'embroussaillage.	204 €	FEADER Etat
Milieux humides	Préservation des milieux humides.	OC_CHCA_MHU1	Localisée	Préservation des milieux humides.	150 €	FEADER Etat
Milieux humides	Préservation des milieux humides - Amélioration de la gestion par le pâturage.	OC_CHCA_MHU 2	Localisée	Entretenir les milieux humides et éviter leur fermeture.	201 €	FEADER Etat

Une notice spécifique à chacune de ces mesures, incluant le cahier des charges à respecter, est jointe à cette notice d'information du territoire « Chainons calcaires du Piémont Commingeois ».



## 4 MONTANTS D'ENGAGEMENT MINIMUM ET MAXIMUM

---

### **Plancher annuel :**

L'engagement dans une ou plusieurs MAEC de ce territoire est possible uniquement dans le cas où cet engagement représente, au total, un montant annuel supérieur ou égal à 300 euros. Si ce montant minimum n'est pas respecté lors de la demande d'engagement en première année, celle-ci sera irrecevable.

### **Plafond annuel pour les exploitations agricoles :**

**Le montant total des aides versées à un demandeur autre qu'un groupement agricole d'exploitation en commun (GAEC) au titre des MAEC ne pourra dépasser un montant annuel (tous financeurs confondus) de 7 500 € par bénéficiaire.**

Par exception, le plafond annuel par bénéficiaire est porté à 10 000 € si l'une des deux conditions suivantes est remplie :

- engagement d'une surface supérieure à 15 hectares dans la MAEC OUV2 en zone de coupure d'un territoire à enjeu DFCI ;
- engagement dans une ou plusieurs MAEC cofinancées par une Agence de l'eau.

Pour les GAEC totaux, le montant maximum des aides défini ci-dessus est multiplié par le nombre d'associés remplissant les critères individuels d'éligibilité.

En conséquence, aucun engagement qui conduirait à dépasser le montant plafond en première année d'engagement ne pourra être accepté.

### **Plafond annuel pour les entités collectives :**

Est qualifié d'entité collective toute personne morale juridiquement constituée gérant en responsabilité directe des surfaces dont elle est propriétaire ou locataire à des fins d'utilisation collective par les troupeaux de ses membres ou ayants droit.

Le montant total des aides versées à une entité collective au titre des MAEC ne pourra dépasser un montant annuel (tous financeurs confondus) déterminé selon les règles spécifiques précisées à l'article 3 de l'arrêté préfectoral relatif aux engagements agroenvironnementaux et climatiques en 2026 de la région Occitanie (consultable sur le site internet de la DRAAF : <https://draaf.occitanie.agriculture.gouv.fr/arrete-relatif-aux-engagements-agroenvironnementaux-et-climatiques-en-2026-de-a9916.html>)

## 5 CRITÈRES DE PRIORISATION DES DOSSIERS

---

Les critères de priorisation permettent de classer les demandes d'aide lorsque le nombre de demandeurs éligibles est supérieur aux capacités de financement. Dans ce cas, les dossiers sont engagés par ordre de priorité en fonction des critères définis.

Le territoire OC\_CHCA a fait le choix d'appliquer les critères de priorisation régionaux définis par la DRAAF Occitanie. La grille régionale (cf. image ci-dessous) priorise les dossiers en fonction du niveau d'ambition des MAEC contractualisées dans un premier temps. Elle classe ensuite les dossiers par ordre décroissant de surface à engager.

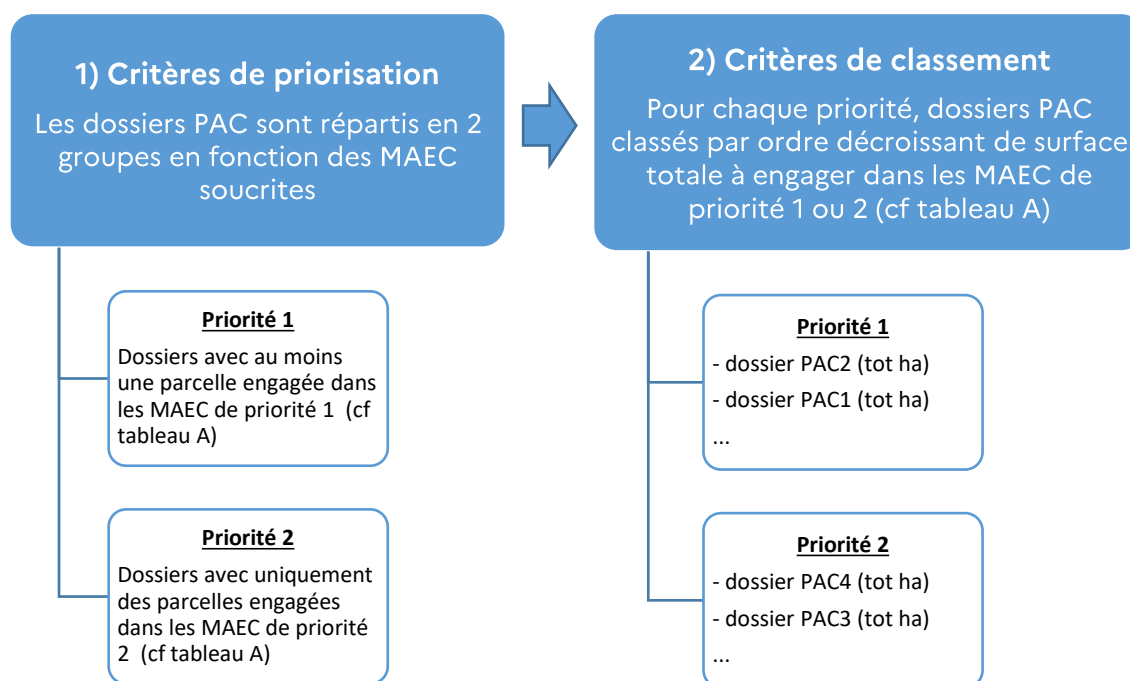


	TABLEAU A –priorisation régionales des MAEC en OCCITANIE
↓ N° VE	MAEC priorité 1
	MAEC priorité 2

## 6 COMMENT FAIRE LA DEMANDE D'ENGAGEMENT POUR UNE NOUVELLE MAEC ?

Pour vous engager dans une MAEC en 2026, vous devez obligatoirement déposer une demande d'aide avant le 15 mai 2026 lors de votre déclaration PAC dans Télépac :

- En cochant la case correspondant aux MAEC 2023-2027 à l'étape « Demande d'aides » ;
- En dessinant les éléments graphiques pour lesquels une aide est demandée (éléments surfaciques, linéaires ou ponctuels) à l'étape « RPG MAEC/BIO », selon



les instructions figurant dans la notice explicative de la télédéclaration des MAEC<sup>3</sup>, en précisant le code de la mesure demandée ;

Concernant les mesures « OC\_CHCA\_PRA3 », « OC\_CHCA\_PRA1 », « OC\_CHCA\_OUV1 », « OC\_CHCA\_OUV2 », « OC\_CHCA\_MHU1 », « OC\_CHCA\_MHU2 », « OC\_CHCA\_MHU3 », « OC\_CHCA\_IAE1 », « OC\_CHCA\_IAE2 » vous devez également déclarer les effectifs animaux autres que bovins dans l'écran correspondant sur Télépac, afin que la DDT(M) soit en mesure de calculer le chargement ou les effectifs animaux de votre exploitation.

## 7 CONTACTS

---

Pour toute information complémentaire, contacter la structure animatrice du territoire :

- **Chargée de mission Natura 2000 à la Communauté de Communes Pyrénées Haut Garonnaises :**

Pauline BILLAUD

2 Rue de l'Usine, 31440 Marignac

06.28.49.19.02 / [p.billaud@ccphg.fr](mailto:p.billaud@ccphg.fr)

- **Informations sur les mesures proposées :**



Action Recherche  
Environnement  
Midi-Pyrénées

AREMIP Action Recherche Environnement Midi-Pyrénées

20 place Valentin Abeille, 31210 Montréjeau

---

3 Disponible sur Telepac : <https://www.telepac.agriculture.gouv.fr>