



Mesures agroenvironnementales et climatiques (MAEC) surfaciques

France métropolitaine hors Corse

Notice d'information du territoire « Liset de Hount Blanche (OC_NLIS) » Campagne 2024

Les mesures agroenvironnementales et climatiques (MAEC) constituent un des outils majeurs de l'architecture environnementale de la politique agricole commune (PAC) pour :

- Accompagner le changement de pratiques agricoles afin de répondre à des enjeux environnementaux identifiés à l'échelle des territoires ;
- Maintenir des pratiques favorables sources d'aménités environnementales là où il existe un risque de disparition ou d'évolution vers des pratiques moins vertueuses.

Les MAEC concourent ainsi pleinement à l'accompagnement des systèmes d'exploitation dans la voie de la performance économique, environnementale et sociale et dans leur projet de transition agro-écologique.

Cette notice présente l'ensemble des MAEC proposées sur le territoire «Liset de Hount Blanche» au titre de la campagne PAC 2024. **Lisez cette notice attentivement avant de remplir votre demande d'engagement en MAEC.**

En complément, vous pouvez consulter la notice nationale d'information sur les MAEC et les aides à l'agriculture biologique pour la programmation PAC 2023-2027, disponible sous Télépac¹.

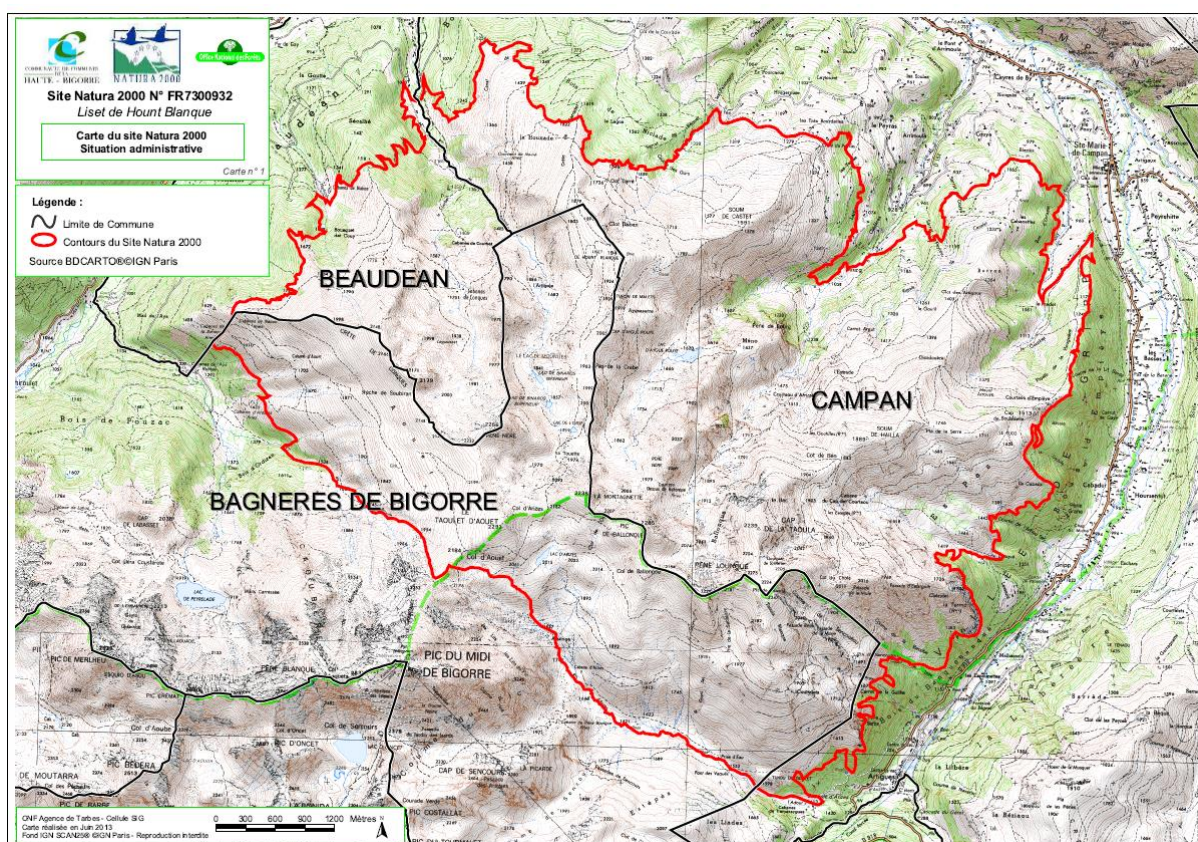
Les bénéficiaires de MAEC doivent respecter, comme pour les autres aides de la PAC, les exigences de la conditionnalité présentées et expliquées dans les différentes fiches conditionnalité qui sont à votre disposition sous Télépac.

¹ <https://www.telepac.agriculture.gouv.fr>

1 PÉRIMÈTRE DU TERRITOIRE « LISET DE HOUNT BLANQUE » ET CONDITIONS D'ACCÈS AUX MAEC

Le territoire du site Natura 2000 « Liset de Hount Blanque n° FR 7300 932 », est situé au sud du département des Hautes-Pyrénées entre les vallées de Gripp et de Lesponne.

La superficie totale du site est de 4 059 ha. Il s'étend sur les communes de Bagnères-de-Bigorre, Beaudéan et Campan.



En ce qui concerne les mesures « localisées », une parcelle ou un élément est éligible à la MAEC dès lors qu'au moins une partie de la surface ou de l'élément est incluse dans le territoire la première année d'engagement.

2 RÉSUMÉ DU DIAGNOSTIC AGROENVIRONNEMENTAL DU TERRITOIRE

Le site Natura 2000 « Liset de Hount Blanque » comprend près de 80% de surfaces pastorales. Le domaine pâturable (les estives) représente environ 3 800 Ha. Les pelouses, les prairies et les landes représentent l'enjeu

fort du site. Elles sont majoritairement constituées d'habitats d'intérêt communautaire. L'activité pastorale, en lien avec la gestion de ces milieux, est donc particulièrement concernée par la mise en œuvre du Document d'objectifs. D'autres milieux, plus localisés, peuvent néanmoins présenter un intérêt du fait de leur richesse naturelle, et leur lien avec la gestion des autres milieux, telles que les zones humides.

L'agriculture de montagne utilise quasi exclusivement une ressource fourragère issue d'une végétation naturelle. La structuration des exploitations agricoles est donc fortement liée aux étages de végétation. Les modes de gestion des espaces agricoles sont le pâturage extensif adapté aux contraintes de la montagne (pacages intermédiaires et parcours d'estives).

En moyenne altitude, la zone intermédiaire est utilisée en inter-saison (printemps, automne) et est constituée de prairies naturelles de fauche ou de pâturages. On y rencontre également les granges où le foin est stocké. C'est un étage essentiel aux systèmes d'exploitation transhumants mais qui connaît une certaine déprise, notamment du fait des conditions d'exploitation difficiles pour les pratiques de fauche et de l'entretien des milieux (haies, rigoles ...).

L'activité agricole a contribué à l'évolution des paysages montagnards en modifiant les dynamiques végétales naturelles. De cette façon, l'enfrichement, le sous pâturage ou le sur pâturage, vont avoir des conséquences sur la présence, l'évolution et la conservation de nombreux habitats naturels et espèces du site Natura 2000. L'influence de l'évolution des pratiques est d'autant plus sensible en basse altitude où la dynamique de reconquête des ligneux est plus rapide.

Les habitats naturels d'intérêt communautaires présents dans la zone de moyenne altitude et d'estives sont principalement des pelouses acidiphiles à *Agrostis* et *Fétuque*, et les pelouses acidiphiles à *Nard raide*, souvent imbriquées en mosaïque avec des landes montagnardes thermophiles des Pyrénées.

Les landes montagnardes thermophiles sont représentées sur le site par des landes à callune, myrtille et genêt poilu, et sont présentes de l'étage collinéen supérieur jusqu'au subalpin (800 à 2200 m d'altitude) préférentiellement en soulane, sur substrat siliceux. Ces formations se développent en mosaïque avec les pelouses. Les changements de gestion et notamment la baisse de pression pastorale les fait évoluer vers des landes fermées dont la diversité floristique diminue. Elles peuvent à terme être colonisées par des ligneux ou envahies par la *Fougère aigle*. Le maintien du pastoralisme extensif et dans certains cas, la mise en œuvre d'action de réouverture de milieux est nécessaire pour pérenniser la diversité de ces milieux.

3 LISTE DES MAEC PROPOSÉES SUR LE TERRITOIRE

Un seul type de mesure est proposé :

- Des **mesures localisées** qui peuvent être mises en œuvre sur certaines parcelles de l'exploitation et permettent de répondre à des enjeux plus spécifiques et localisés (biodiversité notamment).

Liste des MAEC proposées :

Type de couvert et/ou habitat visé	Enjeu environnemental visé	Code de la mesure	Type de mesure (système ou localisée)	Objectifs de la mesure	Montant	Financement ²
Estives, landes, parcours	Biodiversité remarquable (Natura 2000)	OC_NLIS_PRA3	Localisée	Amélioration de la gestion des surfaces pastorales par le pâturage	72€/ha	FEADER Etat
Prairies permanentes		OC_NLIS_OUV1	Localisée	Maintien de l'ouverture des milieux	153€/ha	FEADER Etat
		OC_NLIS_OUV2	Localisée	Maintien de l'ouverture des milieux et amélioration de la gestion par le pâturage	204€/ha	FEADER Etat
Eléments ligneux		OC_NLIS_IAE1	Localisée	Entretien durable des ligneux : haies, arbres isolés, arbres en alignement, ripisylves	800€/ha	FEADER Etat
Fossés, rigoles		OC_NLIS_IAE3	Localisée	Entretien durable des rigoles et fossés	1.60€/ml	FEADER Etat

Une notice spécifique à chacune de ces mesures, incluant le cahier des charges à respecter, est jointe à cette notice d'information du territoire « Liset de Hout Blanque ».

² Liste des financeurs potentiels. Le plan de financement sera arrêté après instruction en fonction des règles d'intervention des cofinanceurs nationaux.

4 MONTANTS D'ENGAGEMENT MINIMUM ET MAXIMUM

Plancher annuel :

L'engagement dans une ou plusieurs MAEC de ce territoire est possible uniquement dans le cas où cet engagement représente, au total, un montant annuel supérieur ou égal à 300 euros. Si ce montant minimum n'est pas respecté lors de la demande d'engagement en première année, celle-ci sera irrecevable.

Plafond annuel pour les exploitations agricoles :

Le montant total des aides versées à un demandeur autre qu'un groupement agricole d'exploitation en commun (GAEC) au titre des MAEC ne pourra dépasser un montant annuel (tous financeurs confondus) de 7 500 € par bénéficiaire.

Par exception, le plafond annuel par bénéficiaire est porté à 10 000 € si l'une des deux conditions suivantes est remplie :

- engagement d'une surface supérieure à 15 hectares dans la MAEC OUV2 en zone de coupure d'un territoire à enjeu DFCI ;
- engagement dans une ou plusieurs MAEC cofinancées par une Agence de l'eau.

Pour les GAEC totaux, le montant maximum des aides défini ci-dessus est multiplié par le nombre d'associés remplissant les critères individuels d'éligibilité.

En conséquence, aucun engagement qui conduirait à dépasser le montant plafond en première année d'engagement ne pourra être accepté.

Plafond annuel pour les entités collectives :

Est qualifié d'entité collective toute personne morale juridiquement constituée gérant en responsabilité directe des surfaces dont elle est propriétaire ou locataire à des fins d'utilisation collective par les troupeaux de ses membres ou ayants droit.

Le montant total des aides versées à une entité collective au titre des MAEC ne pourra dépasser un montant annuel (tous financeurs confondus) déterminé selon les règles spécifiques précisées à l'article 3 de l'arrêté préfectoral relatif aux engagements agroenvironnementaux et climatiques et aux engagements en agriculture biologique en 2024 de la région Occitanie (consultable sur le site internet de la DRAAF : <https://draaf.occitanie.agriculture.gouv.fr/arrete-relatif-aux-engagements-agroenvironnementaux-et-climatiques-soutenus-par-a8879.html>)

5 CRITÈRES DE PRIORISATION DES DOSSIERS

Les critères de priorisation permettent de classer les demandes d'aide lorsque le nombre de demandeurs éligibles est supérieur aux capacités de financement. Dans ce cas, les dossiers sont engagés par ordre de priorité en fonction des critères définis.

Ces critères de priorisation sont précisés dans la notice spécifique de chaque mesure.

La grille ci-dessous permettra d'aider dans le choix des priorisations – le cumul de réponses positives aux questions suivantes correspondant à la meilleure situation pour souscrire à une MAE :

Critères d'appréciation	OUI	NON
Présence d'habitats priorités dans les surfaces contractualisables		

Présence d'espèces prioritaires dans les surfaces contractualisables		
Le contrat proposé s'inscrit dans la continuité d'actions de gestion déjà proposées en faveur des habitats naturels ou des espèces (dans ou hors contrat)		
Le contrat proposé est une action de gestion nécessaire pour assurer la préservation d'espèces ou d'habitats prioritaires		
Le contrat proposé découle d'une action inscrite dans le Document d'objectifs du Site Natura 2000 (Fiche action)		
Une MAE a déjà été souscrite par ce gestionnaire/exploitant sur les précédentes programmations et/ou le gestionnaire a déjà exprimé son souhait de souscrire une MAE sur les précédentes programmations		
Le contrat proposé est cumulable et complémentaire avec les autres actions de gestion engagées par le gestionnaire (gardiennage, équipement, écobuages sur les périodes précédentes ...)		
Le contrat proposé est cohérent avec les autres enjeux du territoire (protection de la faune, zones humides.....)		
TOTAL REPONSES		

Ces critères d'appréciation seront renseignés au cas par cas en binôme par l'opérateur du Site et les partenaires agricoles.

6 COMMENT FAIRE LA DEMANDE D'ENGAGEMENT POUR UNE NOUVELLE MAEC ?

Pour vous engager dans une MAEC en 2024, vous devez obligatoirement déposer une demande d'aide avant le 15 mai 2024 lors de votre déclaration PAC dans Télépac :

- En cochant la case correspondant aux MAEC 2023-2027 à l'étape « Demande d'aides » ;
- En dessinant les éléments graphiques pour lesquels une aide est demandée (éléments surfaciques, linéaires ou ponctuels) à l'étape « RPG MAEC/BIO », selon les instructions figurant dans la notice explicative de la télédéclaration des MAEC³, en précisant le code de la mesure demandée ;

Exploitant individuel : Concernant les mesures « OC_PRA3 » et « OC_OUV2 » vous devez également déclarer les effectifs animaux autres que bovins dans l'écran correspondant sur Télépac, afin que la DDT(M) soit en mesure de calculer le chargement ou les effectifs animaux de votre exploitation.

Entités collectives : Concernant les mesures « OC_PRA3 » et « OC_OUV2 », vous devez remplir le formulaire « Déclaration de montée et de descente d'estive » pour renseigner l'ensemble des animaux herbivores pâturant sur les surfaces collectives dont vous assurez la gestion.

Ce formulaire est à renvoyer à la DDT(M) au plus tard le 15 novembre 2024, afin que celle-ci soit en mesure de calculer le chargement ou les effectifs animaux présents sur vos surfaces.

7 CONTACTS

Pour toute information complémentaire, contacter **la structure animatrice du territoire** :

COMMUNAUTE de COMMUNES de la HAUTE BIGORRE
Mairie de Bagnères de Bigorre – 28 place des Vignaux
65200 BAGNERES DE BIGORRE
contacts ci-dessous :

Appui à la structure animatrice

³ Disponible sur Telepac : <https://www.telepac.agriculture.gouv.fr>

OFFICE NATIONAL des FORETS
Bureau d'étude des Pyrénées Gascogne
Rue Jean Loup Chrétien
65000 TARBES
Correspondant Natura 2000 : Florence LOUSTALOT-FOREST
Tél. 06.11.13.20.09
Courriel : florence.loustalot-forest@onf.fr

Partenaires agricoles

Entités collectives (estives) :

Groupeement d'Intérêt Public Centre de Ressource sur le Pastoralisme et la Gestion de l'Espace (GIP-CRPGE)
20, place du Foirail - 65 000 TARBES
Correspondant MAEC : Anne SALLENT
Tel. 06 04 15 59 34
Courriel: anne.sallent@gip-crpge.com

Exploitations individuelles :

Chambre d'Agriculture des Hautes Pyrénées (CA65)
20, place du Foirail - 65 000 TARBES
Correspondant MAEC: Béatrice LONCAN
Conseillère Territoire & Biodiversité
Tél : 06.79.67.47.61
Courriel: b.loncan@hautes-pyrenees.chambagri.fr