



Mesures agroenvironnementales et climatiques (MAEC) surfaciques

France métropolitaine hors Corse

Notice d'information du territoire

« Site Natura 2000 Piège et collines du Lauragais (OC_N2PI) »

Campagne 2024

Les mesures agroenvironnementales et climatiques (MAEC) constituent un des outils majeurs de l'architecture environnementale de la politique agricole commune (PAC) pour :

- Accompagner le changement de pratiques agricoles afin de répondre à des enjeux environnementaux identifiés à l'échelle des territoires ;
- Maintenir des pratiques favorables sources d'aménités environnementales là où il existe un risque de disparition ou d'évolution vers des pratiques moins vertueuses.

Les MAEC concourent ainsi pleinement à l'accompagnement des systèmes d'exploitation dans la voie de la performance économique, environnementale et sociale et dans leur projet de transition agro-écologique.

Cette notice présente l'ensemble des MAEC proposées sur le territoire du « Site Natura 2000 Piège et collines du Lauragais » au titre de la campagne PAC 2024. **Lisez cette notice attentivement avant de remplir votre demande d'engagement en MAEC.**

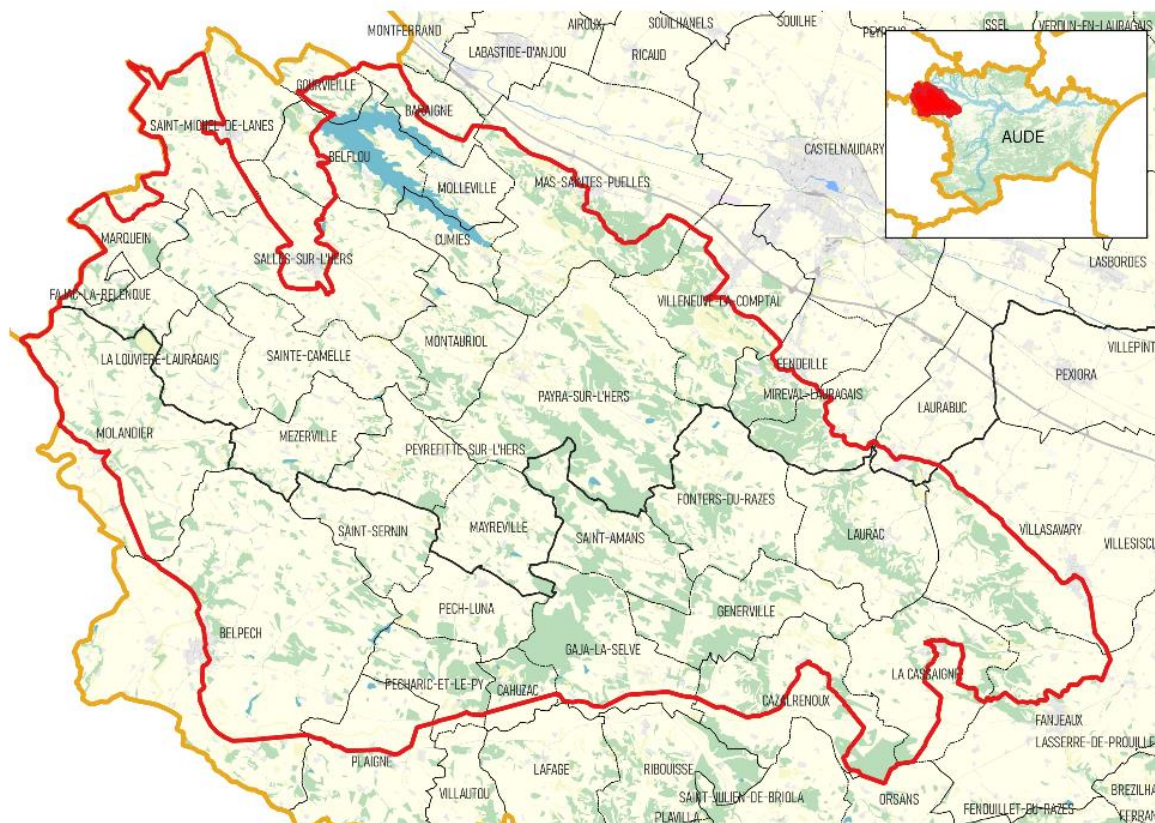
En complément, vous pouvez consulter la notice nationale d'information sur les MAEC et les aides à l'agriculture biologique pour la programmation PAC 2023-2027, disponible sous Télépac¹.

Les bénéficiaires de MAEC doivent respecter, comme pour les autres aides de la PAC, les exigences de la conditionnalité présentées et expliquées dans les différentes fiches conditionnalité qui sont à votre disposition sous Télépac.

¹ <https://www.telepac.agriculture.gouv.fr>

1 PÉRIMÈTRE DU TERRITOIRE « SITE NATURA 2000 PIEGE ET COLLINES DU LAURAGAIS » ET CONDITIONS D'ACCÈS AUX MAEC

Le PAEC est construit sur le territoire du site Natura 2000 Piège et Collines du Lauragais (ZPS référencée FR9112010), à l'ouest du département de l'Aude. La surface totale du site est de 31 216 ha. Il est étendu sur le territoire de 37 communes.



Communes entières incluses dans le périmètre Natura 2000 : Cumiès, Fajac-la-Relenque, Fonters-du-Razès, Generville, La Louvière-Lauragais, Laurac, Mayreville, Mézerville, Molleville, Montauriol, Payra-sur-l'Hers, Pech-Luna, Peyrefitte-sur-l'Hers, Saint-Amans, Saint-Sernin, Sainte-Camelle

Communes concernées en partie par le périmètre Natura 2000 : Baraigne, Belflou, Belpèch, Cahuzac, Cazalrenoux, Fanjeux, Fendeille, Gaja-la-Selve, Gourvieille, La Cassaigne, Laurabuc, Marquein, Mas-Saintes-Puelles, Mireval-Lauragais, Molandier, Pécharic-et-le-Py, Plaigne, Saint-Michel-de-Lanès, Salles-sur-l'Hers, Villasavary, Villeneuve-la-Comptal

En ce qui concerne les mesures « systèmes », seules les exploitations dont au moins une parcelle se situe dans le territoire la première année d'engagement sont éligibles.

En ce qui concerne les mesures « localisées », une parcelle ou un élément est éligible à la MAEC dès lors qu'au moins une partie de la surface ou de l'élément est incluse dans le territoire la première année d'engagement.

2 RÉSUMÉ DU DIAGNOSTIC AGROENVIRONNEMENTAL DU TERRITOIRE

Les pratiques agricoles sur le territoire sont :

- **L'élevage** : systèmes mixtes (polyculture-élevage) très présents avec prairies artificielles dominantes car zones à bon potentiel pour de l'élevage ;
- **Les grandes cultures** : parcellaire ouvert avec peu d'IAE, des pratiques conventionnelles majoritaires sur des systèmes en sec – rotation courte Blé dur / Tournesol dominante mais en évolution (introduction orge, colza, maïs si irrigation).

Concernant l'élevage, les milieux pastoraux ont tendance à se refermer, corollaire de la baisse de rentabilité économique de l'élevage et donc de la non reprise de ces activités. L'élevage est en partie abandonné au profit de grandes cultures. Les enjeux sont donc la reconquête et le maintien de ces pratiques, permettant le maintien de l'ouverture des milieux (prairies naturelles ou artificielles, landes et pelouses ouvertes ou en voie de fermeture). Ils constituent en effet des habitats de nidification et/ou d'alimentation de passereaux patrimoniaux et territoire de chasse des rapaces (Circaète Jean-le-blanc, Bondrée apivore, Faucon crécerellette, ...). L'abandon des parcours pastoraux engendre une réduction des sites de nidification et d'alimentation des passereaux et des territoires de chasse des rapaces.

De la même manière, les landes et les milieux en friches ont tendance à la déprise et à la fermeture. L'enjeu est la réouverture de ces zones en friche pour le pâturage.

- ⇒ **Maintien de l'élevage** comme outil de gestion des milieux ouverts au travers de l'amélioration pastorale sur prairies permanentes, landes et parcours

Le réseau des **infrastructures agroécologiques** (haies, bosquets, ripisylves, mares, couverts) est assez faible sur le territoire, conséquence des remembrements passés et de l'agrandissement des parcelles. Or ils contribuent à l'alimentation, au déplacement et à l'habitat de nombreuses espèces d'oiseaux, et abritent de nombreux auxiliaires des cultures. Ce sont des éléments essentiels à l'équilibre des habitats d'espèces de l'avifaune patrimoniale, et ils contribuent à la lutte contre l'érosion. L'enjeu donc de conforter le maillage des IAE (haies, arbres isolés et en alignement, bandes enherbées...) : plantation et/ou entretien des haies, alignements d'arbres, arbres isolés, bandes/parcelles enherbées.

La biodiversité est présente grâce à la mosaïque de **milieux agricoles** et à l'hétérogénéité des paysages. Ces milieux sont donc à maintenir comme éléments structurants de la mosaïque des paysages (grandes cultures et jachères). L'enjeu est donc le maintien de ces milieux, et l'évolution des pratiques : travail sur les rotations et l'assolement, couverts végétaux, matière organique des sols agricoles, pratiques alternatives aux phytosanitaires, conversion/maintien de l'AB.

Le site Natura 2000 a été désigné en 2006 en tant que Zone de protection spéciale (ZPS) « Piège et collines du Lauragais », afin de conserver les populations d'oiseaux d'intérêt communautaire. L'alternance des milieux cultivés et sauvages fait la diversité et la spécificité de l'avifaune de cette zone, certains oiseaux nichant au sol dans les cultures, tandis que d'autres évoluent dans les espaces boisés des crêtes, fonds de vallons et haies. Un axe de migration de l'avifaune formant une bande nord-sud traverse la partie est de la ZPS.

49 espèces d'oiseaux d'intérêt communautaire sont présentes sur le site. Parmi elles, 26 espèces pour lesquelles ce site joue un rôle de conservation important ont été retenues. Au titre du PAEC 2023, 5 espèces prioritaires pour la mise en place de MAEC dans les sites Natura 2000 en Occitanie sont présentes : Bruant ortolan, Héron pourpré, Busard cendré, Faucon crécerellette, Cedicnème criard.

Quatre principaux habitats d'espèces sont importants pour l'avifaune :

- Les milieux ouverts (prairies naturelles ou artificielles, landes et pelouses ouvertes ou en voie de fermeture) : habitats de nidification et/ou d'alimentation de l'ensemble des passereaux patrimoniaux et territoire de chasse des rapaces (Circaète Jean-le-Blanc, Bondrée apivore, Faucon crécerellette...)

- Les milieux agricoles (éléments structurant du milieu agricole : « infrastructures agroécologiques » : haies, arbres isolés et en alignement, bandes enherbées ; parcelles cultivées et jachère, vignes) : habitats de nidification et/ou d'alimentation de nombreuses espèces.
- Les milieux boisés (feuillus, résineux, landes fermées, ripisylves) : habitats de nidification et/ou d'alimentation de nombreux rapaces (Aigle botté, Circaète Jean-le-Blanc, Bondrée apivore, Milan noir...)
- Les zones humides (étendues d'eau et cours d'eau) : habitats des espèces inféodées à ces milieux en particulier le Héron pourpré, le Bihoreau gris et l'Aigrette garzette.

Le présent PAEC s'inscrit bien dans les objectifs du DOCOB Natura 2000, afin de garantir la préservation de la biodiversité de ce site :

- Obj. 1- Maintenir et conforter l'élevage et les zones pâturées
- Obj. 2- Développer et améliorer le continuum écologique grâce à la préservation et au développement des infrastructures agroécologiques
- Obj. 3- Favoriser une gestion des sols alliant équilibre écologique et économique

3 LISTE DES MAEC PROPOSÉES SUR LE TERRITOIRE

Deux types de mesures sont proposés :

- Des **mesures « systèmes »** pour lesquelles l'exploitant doit obligatoirement demander à engager au moins 90 % des surfaces éligibles à la MAEC de son exploitation ;
- Des **mesures localisées** qui peuvent être mises en œuvre sur certaines parcelles de l'exploitation et permettent de répondre à des enjeux plus spécifiques et localisés (biodiversité notamment).

Liste des MAEC proposées :

Type de couvert et/ou habitat visé	Code de la mesure	Type de mesure (système ou localisée)	Objectifs de la mesure	Montant	Financement ²
Haie, arbre isolé ou en alignement, ripisylve, bosquet	OC_N2PI_IAE1	Localisée	Entretien localisé permettant la durabilité des éléments ligneux	800€/ha	FEADER Etat
Toutes mares (dont les temporaires) sans finalité piscicole	OC_N2PI_IAE2	Localisée	Entretien localisé permettant la durabilité des mares	62€/mare	FEADER Etat
Prairies et pâturages permanents	OC_N2PI_OUV1	Localisée	Maintien des milieux ouverts	153€/ha	FEADER Etat
	OC_N2PI_OUV2	Localisée	Maintien des milieux ouverts et amélioration de la gestion pastorale	204€/ha	FEADER Etat
	OC_N2PI_PRA3	Localisée	Amélioration de la gestion pastorale	72€/ha	FEADER Etat
Terres arables (sauf surfaces herbacées temporaires de 3 ans ou plus) ; Cultures pérennes ; Anciennes MAEC GC07 ;	OC_N2PI_CIFF	Localisée	Mise en place et maintien d'un couvert d'intérêt faunistique et floristique favorables aux pollinisateurs et aux oiseaux communs des milieux agricoles	652€/ha	FEADER Etat
Surfaces herbacées temporaires de 2 ans ou moins (MLG et PTR)	OC_N2PI_CPRA	Localisée	Mise en place et entretien d'un couvert herbacé pérenne (prairie)	358€/ha	FEADER Etat
Terres arables	OC_N2PI_PHY3	Système	Diminution de l'usage des herbicides en grandes cultures	281€/ha	FEADER Etat

² Liste des financeurs potentiels. Le plan de financement sera arrêté après instruction en fonction des règles d'intervention des cofinanceurs nationaux.

	OC_N2PI_PHY6	Système	Diminution usage des pesticides en grandes cultures	306€/ha	FEADER Etat
Vignes	OC_N2PI_VIT1	Système	Diminution usage des pesticides en viticulture	317€/ha	FEADER Etat
Arboriculture fruitière, plantes à parfum, aromatiques et médicinales arbustives et arborées	OC_N2PI_ARB1	Système	Diminution usage des pesticides en arboriculture	527€/ha	FEADER Etat

Une notice spécifique à chacune de ces mesures, incluant le cahier des charges à respecter, est jointe à cette notice d'information du territoire « Site Natura 2000 Piège et collines du Lauragais ».

4 MONTANTS D'ENGAGEMENT MINIMUM ET MAXIMUM

Plancher annuel :

L'engagement dans une ou plusieurs MAEC de ce territoire est possible uniquement dans le cas où cet engagement représente, au total, un montant annuel supérieur ou égal à 300 euros. Si ce montant minimum n'est pas respecté lors de la demande d'engagement en première année, celle-ci sera irrecevable.

Plafond annuel pour les exploitations agricoles :

Le montant total des aides versées à un demandeur autre qu'un groupement agricole d'exploitation en commun (GAEC) au titre des MAEC ne pourra dépasser un montant annuel (tous financeurs confondus) de 7 500 € par bénéficiaire.

Par exception, le plafond annuel par bénéficiaire est porté à 10 000 € si l'une des deux conditions suivantes est remplie :

- engagement d'une surface supérieure à 15 hectares dans la MAEC OUV2 en zone de coupure d'un territoire à enjeu DFCI ;
- engagement dans une ou plusieurs MAEC cofinancées par une Agence de l'eau.

Pour les GAEC totaux, le montant maximum des aides défini ci-dessus est multiplié par le nombre d'associés remplissant les critères individuels d'éligibilité.

En conséquence, aucun engagement qui conduirait à dépasser le montant plafond en première année d'engagement ne pourra être accepté.

Plafond annuel pour les entités collectives :

Est qualifié d'entité collective toute personne morale juridiquement constituée gérant en responsabilité directe des surfaces dont elle est propriétaire ou locataire à des fins d'utilisation collective par les troupeaux de ses membres ou ayants droit.

Le montant total des aides versées à une entité collective au titre des MAEC ne pourra dépasser un montant annuel (tous financeurs confondus) déterminé selon les règles spécifiques précisées à l'article 3 de l'arrêté préfectoral relatif aux engagements agroenvironnementaux et climatiques et aux engagements en agriculture biologique en 2024 de la région Occitanie (consultable sur le site internet de la DRAAF : <https://draaf.occitanie.agriculture.gouv.fr/arrete-relatif-aux-engagements-agroenvironnementaux-et-climatiques-soutenus-par-a8879.html>)

5 CRITÈRES DE PRIORISATION DES DOSSIERS

Les critères de priorisation permettent de classer les demandes d'aide lorsque le nombre de demandeurs éligibles est supérieur aux capacités de financement. Dans ce cas, les dossiers sont engagés par ordre de priorité en fonction des critères définis.

Ces critères de priorisation sont précisés dans la notice spécifique de chaque mesure.

Les critères de priorisation se feront en deux étapes :

✓ **ETAPE 1 :** Priorisation des mesures

- 1- Les mesures d'ouverture des milieux, de gestion pastorale et entretien durable des infrastructures agroécologiques, par ordre d'ambition, soit : maintien ouverture et amélioration de

la gestion pastorale > Maintien de l'ouverture des milieux > Amélioration de la gestion des surfaces herbagères et pastorales

- 2- Les mesures couverts avec les couverts d'intérêt faunistique et floristique > la création de prairie
- 3- Les mesures systèmes EAU sur les réductions d'utilisation de phytosanitaires

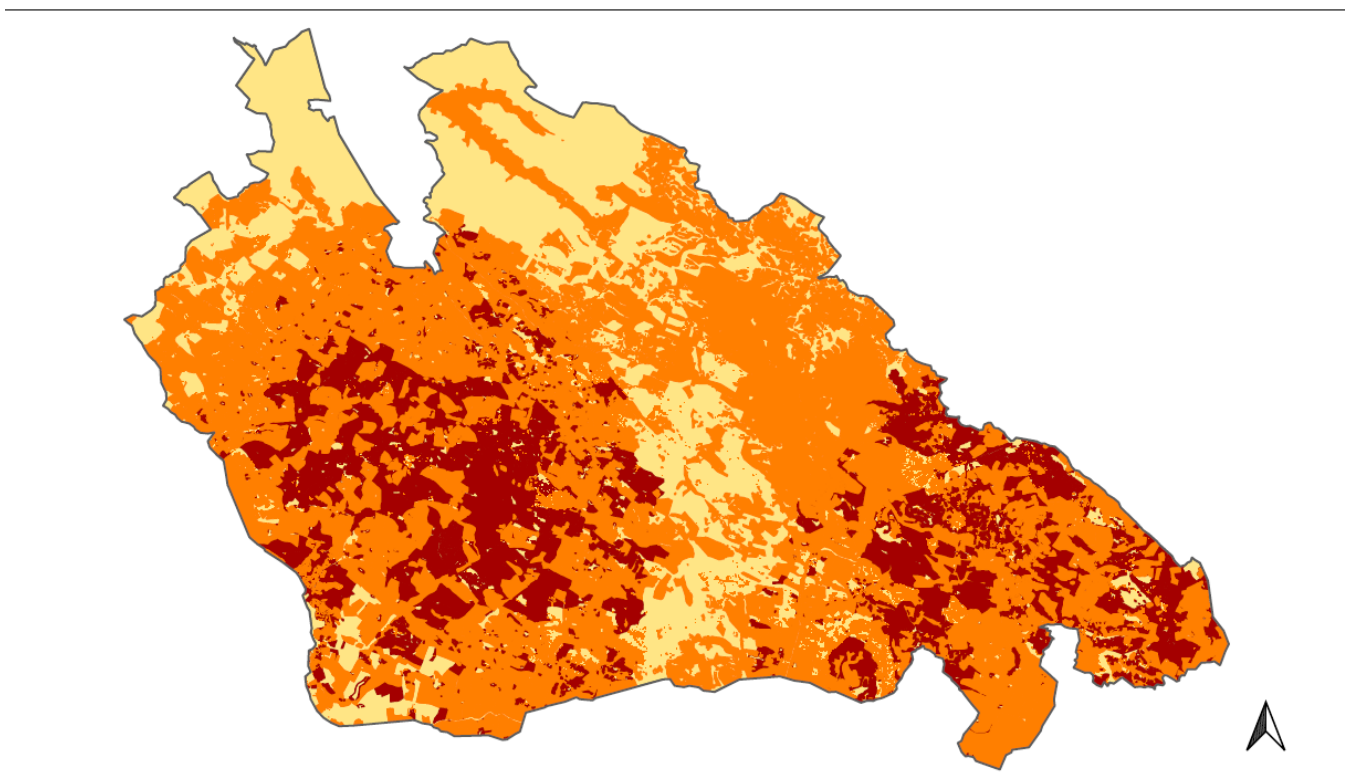
✓ **ETAPE 2** : Critères complémentaires de priorisation au sein des mesures

Afin de prioriser les engagements en fonction des secteurs à enjeux, une carte de priorisation des secteurs à enjeux a été réalisée, en superposant les zones avérées de présence des 5 espèces prioritaires (nidification, alimentation et stationnement). Il a ainsi été créé 3 classes de priorité :

- Priorité 1 : présence d'espèce à enjeu très fort et/ou d'espèces enjeu très fort et fort et/ou plusieurs espèces à enjeu fort
- Priorité 2 : présence d'une espèce à enjeu fort
- Priorité 3 : présence d'espèce à enjeu modéré ou pas d'espèce à enjeu prioritaire

Carte des priorités
Présence d'espèces prioritaires superposées
ZPS Piège et Collines du Lauragais

Réalisée par la Chambre d'Agriculture de l'Aude
 Source : LPO DOCOB 2015
 Septembre 2022



Légende :

■ Priorité 1 ■ Priorité 2 ■ Priorité 3 □ ZPS Natura 2000

Ainsi dans l'étape 2, un système de notation permettra de classer les demandes de contractualisation dont voici le barème :

- % des surfaces engagées dans les zones de priorité :

Nombre de points = % des surfaces engagées en priorité 1 + 0,5*% des surfaces engagées en priorité 2 + 0,25 *% des surfaces engagées en priorité 3

- Couplage avec une mesure d'entretien d'infrastructure agro écologique : **+ 20 points**
- Jeune Agriculteur et Nouvel Installé : **+ 10 points**
- Adhérent à une démarche collective agro-environnementale formalisée (GIEE, DEPHY, 30 000) : **+ 10 points**

6 COMMENT FAIRE LA DEMANDE D'ENGAGEMENT POUR UNE NOUVELLE MAEC ?

Pour vous engager dans une MAEC en 2024, vous devez obligatoirement déposer une demande d'aide avant le 15 mai 2024 lors de votre déclaration PAC dans Télépac :

- En cochant la case correspondant aux MAEC 2023-2027 à l'étape « Demande d'aides » ;
- En dessinant les éléments graphiques pour lesquels une aide est demandée (éléments surfaciques, linéaires ou ponctuels) à l'étape « RPG MAEC/BIO », selon les instructions figurant dans la notice explicative de la télédéclaration des MAEC³, en précisant le code de la mesure demandée ;

Concernant les mesures « OC_N2PI_PHY3 » et « OC_N2PI_PHY6 » si vous en avez, vous devez également déclarer les effectifs animaux autres que bovins dans l'écran correspondant sur Télépac, afin que la DDT(M) soit en mesure de calculer le chargement ou les effectifs animaux de votre exploitation.

7 CONTACTS

Pour toute information complémentaire, contacter la structure animatrice du territoire :

Clara Ferrari - Communauté de communes Castelnaudary Lauragais Audois (CCCLA)
environnement@cccla.fr - 04 68 23 64 22

Camille ORMANCEY - Chambre d'Agriculture de l'Aude
camille.ormancey@auode.chambagri.fr - 04 68 94 50 00 - 07 87 23 03 91

³ Disponible sur Telepac : <https://www.telepac.agriculture.gouv.fr>