



Mesures agroenvironnementales et climatiques (MAEC) surfaciques

France métropolitaine hors Corse

Notice d'information du territoire

« Site Natura 2000 FR7301822 - Rivière Hers (OC_N182) »

Campagne 2023

Les mesures agroenvironnementales et climatiques (MAEC) constituent un des outils majeurs de l'architecture environnementale de la politique agricole commune (PAC) pour :

- Accompagner le changement de pratiques agricoles afin de répondre à des enjeux environnementaux identifiés à l'échelle des territoires ;
- Maintenir des pratiques favorables sources d'aménités environnementales là où il existe un risque de disparition ou d'évolution vers des pratiques moins vertueuses.

Les MAEC concourent ainsi pleinement à l'accompagnement des systèmes d'exploitation dans la voie de la performance économique, environnementale et sociale et dans leur projet de transition agro-écologique.

Cette notice présente l'ensemble des MAEC proposées sur le territoire « Site Natura 2000 FR7301822 - Rivière Hers » au titre de la campagne PAC 2023. **Lisez cette notice attentivement avant de remplir votre demande d'engagement en MAEC.**

En complément, vous pouvez consulter la notice nationale d'information sur les MAEC et les aides à l'agriculture biologique pour la programmation PAC 2023-2027, disponible sous Télépac¹.

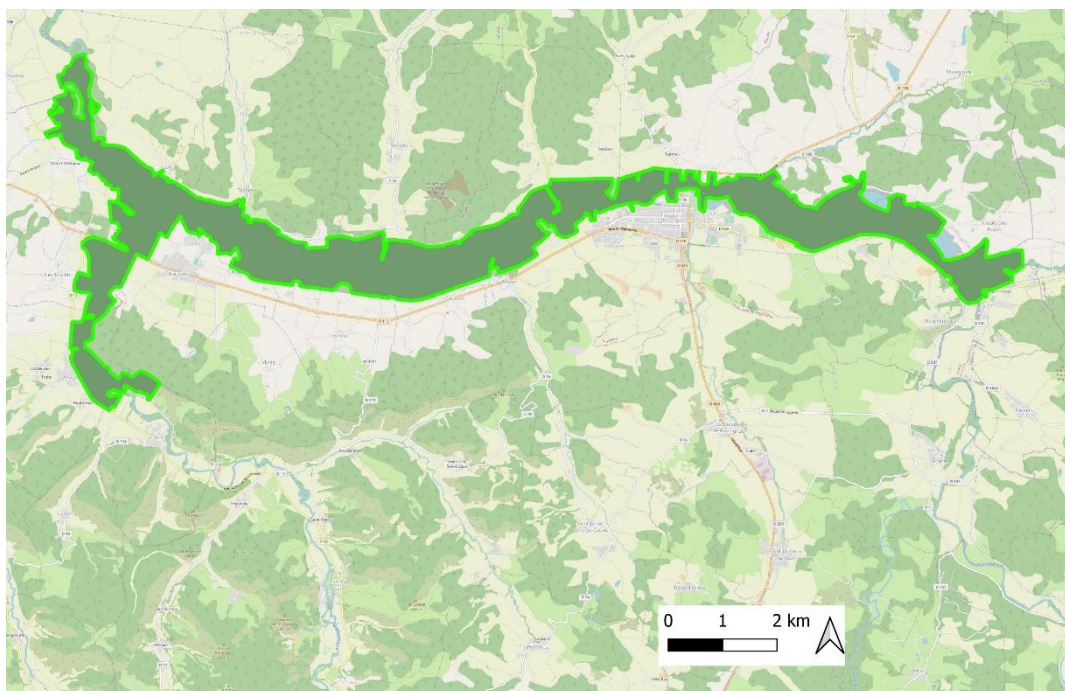
Les bénéficiaires de MAEC doivent respecter, comme pour les autres aides de la PAC, les exigences de la conditionnalité présentées et expliquées dans les différentes fiches conditionnalité qui sont à votre disposition sous Télépac.

¹ <https://www.telepac.agriculture.gouv.fr>

1 PÉRIMÈTRE DU TERRITOIRE « SITE NATURA 2000 FR7301822 - RIVIERE HERS » ET CONDITIONS D'ACCÈS AUX MAEC

Le PAEC de l'Hers concerne le lit majeur de l'Hers sur sa partie médiane (entre Saint-Amadou et Moulin-Neuf) ainsi que l'aval du Douctouyre.

Les communes concernées par le PAEC sont de l'aval vers l'amont : Saint-Amadou, Saint-Félix-de-Tourneгат, Les Pujols, Vals, Les Issards, Arvigna, Rieucros, Teillet, Tourtrol, Manses, Coutens, Mirepoix, Besset, Roumengoux, Cazals-des-Bayles, Moulin-Neuf.



En ce qui concerne les mesures « systèmes », seules les exploitations dont au moins une parcelle se situe dans le territoire la première année d'engagement sont éligibles.

En ce qui concerne les mesures « localisées », une parcelle ou un élément est éligible à la MAEC dès lors qu'au moins une partie de la surface ou de l'élément est incluse dans le territoire la première année d'engagement.

2 RÉSUMÉ DU DIAGNOSTIC AGROENVIRONNEMENTAL DU TERRITOIRE

Enjeux environnementaux

La zone concernée est située sur un site Natura 2000, l'enjeu environnemental visé par le projet est l'enjeu biodiversité.

En effet, l'Hers est classé en particulier vis-à-vis des espèces piscicoles dont certaines sont migratrices (comme le saumon atlantique), mais également de nombreuses espèces animales (chauves-souris, loutre, insectes...). La zone éligible aux MAEC s'intéresse au lit majeur de l'Hers,

cours d'eau qui a tendance à divaguer dans ce tronçon. L'enjeu concerne également la qualité de l'eau, bonne qualité indispensable aux espèces présentes.

Pratiques

Il s'agit d'une agriculture céréalière avec une dominante de monoculture de maïs pouvant générer des pollutions diffuses (produits phytosanitaires, voire nitrates, phosphates, bactéries des effluents organiques...) ou des pollutions ponctuelles, susceptibles d'affecter les espèces à protéger dans la rivière ou aux alentours (poissons, oiseaux et insectes).

Les agriculteurs peuvent aussi être très localement les acteurs majeurs de l'entretien de milieux intéressants proches des berges (prairies de fauche classées en habitat...).

A partir de la commune de Mirepoix et en aval ; c'est à dire sur l'essentiel du territoire d'études « lit majeur » ; l'Hers traverse des terres classées en zone vulnérable, en raison de la présence de nitrates en quantité excessive dans la nappe souterraine sous-jacente. Les agriculteurs y ont donc des obligations en matière de raisonnement de la fertilisation. Le lit majeur fait partie aussi d'un territoire sur lequel sont menées, avec les agriculteurs, des actions de lutte contre les pollutions diffuses phytosanitaires.

3 LISTE DES MAEC PROPOSÉES SUR LE TERRITOIRE

Deux types de mesures sont proposés :

- Des **mesures « systèmes »** pour lesquelles l'exploitant doit obligatoirement demander à engager au moins 90 % des surfaces éligibles à la MAEC de son exploitation ;
- Des **mesures localisées** qui peuvent être mises en œuvre sur certaines parcelles de l'exploitation et permettent de répondre à des enjeux plus spécifiques et localisés (biodiversité notamment).

Liste des MAEC proposées :

Type de couvert et/ou habitat visé	Enjeu environnemental visé ²	Code de la mesure	Type de mesure (système ou localisée)	Objectifs de la mesure	Montant	Financement
Surfaces en cultures à convertir en herbe ou ancienne MAEC	Biodiversité. Maintenir ou favoriser la biodiversité, favorable au développement des insectes pollinisateurs, aux auxiliaires de cultures et chauves-souris	OC_N182_CIFF	Localisée	Création d'un couvert d'intérêt faunistique et floristique à la place d'une grande culture	652 € / Ha	80% FEADER 20% Etat

² À préciser si les mesures proposées sur le territoire concernent plusieurs enjeux.

Surfaces en cultures à convertir en herbe ou ancienne MAEC	Biodiversité. Limiter les phénomènes érosifs et le lessivage des intrants, constitue des zones refuges pour la faune et la flore et permet la valorisation et la protection de certains paysages.	OC_N182_CPRA	Localisée	Création d'une prairie à la place d'une grande culture	358 € / Ha	80% FEADER 20% Etat
Grandes culture	Biodiversité. Réduction des pesticides	OC_N182_PHY5	Système	Limitation de l'utilisation des intrants	201 €/Ha	80% FEADER 20% Etat
Prairies et pâturages permanents	Biodiversité. Préservation ou restauration du bon état de conservation des habitats d'intérêt communautaire et des espèces associées	OC_N182_PRA1	Localisée	Amélioration de la gestion des surfaces herbagères et pastorales	51 €/Ha	80% FEADER 20% Etat
Arboriculture	Biodiversité. Diminution des intrants	OC_N182_ARB1	Système	Favoriser la lutte biologique	527 €/Ha	80% FEADER 20% Etat

Une notice spécifique à chacune de ces mesures, incluant le cahier des charges à respecter, est jointe à cette notice d'information du territoire « Site Natura 2000 FR7301822 - Rivière Hers ».

4 MONTANTS D'ENGAGEMENT MINIMUM ET MAXIMUM

Plancher annuel :

L'engagement dans une ou plusieurs MAEC de ce territoire est possible uniquement dans le cas où cet engagement représente, au total, un montant annuel supérieur ou égal à 300 euros. Si ce montant minimum n'est pas respecté lors de la demande d'engagement en première année, celle-ci sera irrecevable.

Plafond annuel pour les exploitations agricoles :

Le montant total des aides versées à un demandeur autre qu'un groupement agricole d'exploitation en commun (GAEC) au titre des MAEC ne pourra dépasser un montant annuel (tous financeurs confondus) de 7 500 € par bénéficiaire.

Par exception, le plafond annuel par bénéficiaire est porté à 10 000 € si l'une des deux conditions suivantes est remplie :

- engagement d'une surface supérieure à 15 hectares dans la MAEC OUV2 en zone de coupure d'un territoire à enjeu DFCI ;
- engagement dans une ou plusieurs MAEC cofinancées par une Agence de l'eau.

Pour les GAEC totaux, le montant maximum des aides défini ci-dessus est multiplié par le nombre d'associés remplissant les critères individuels d'éligibilité.

En conséquence, aucun engagement qui conduirait à dépasser le montant plafond en première année d'engagement ne pourra être accepté.

Plafond annuel pour les entités collectives :

Est qualifié d'entité collective toute personne morale juridiquement constituée gérant en responsabilité directe des surfaces dont elle est propriétaire ou locataire à des fins d'utilisation collective par les troupeaux de ses membres ou ayants droit.

Le montant total des aides versées à une entité collective au titre des MAEC ne pourra dépasser un montant annuel (tous financeurs confondus) déterminé selon les règles spécifiques précisées à l'article 3 de l'arrêté préfectoral relatif aux engagements agroenvironnementaux et climatiques et aux engagements en agriculture biologique en 2023 de la région Occitanie (consultable sur le site internet de la DRAAF : <https://draaf.occitanie.agriculture.gouv.fr/arrete-relatif-aux-engagements-agroenvironnementaux-et-climatiques-soutenus-par-a7851.html>)

5 CRITÈRES DE PRIORISATION DES DOSSIERS

Les critères de priorisation permettent de classer les demandes d'aide lorsque le nombre de demandeurs éligibles est supérieur aux capacités de financement. Dans ce cas, les dossiers sont engagés par ordre de priorité en fonction des critères définis.

Le territoire OC_N182 a fait le choix d'appliquer les critères de priorisation régionaux définis par la DRAAF Occitanie. La grille régionale (cf. image ci-dessous) priorise les dossiers en fonction du niveau d'ambition des MAEC contractualisées dans un premier temps. Elle classe ensuite les dossiers par ordre décroissant de surface à engager.

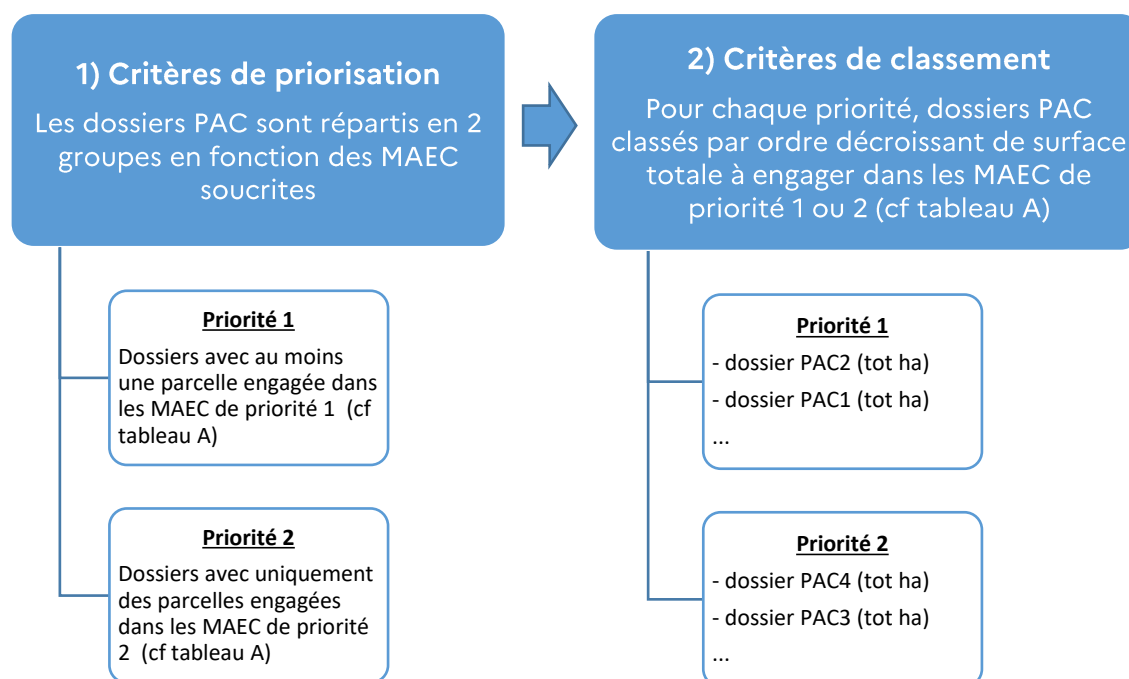


TABLEAU A –priorisation régionales des MAEC en OCCITANIE	
NIVEAU D'AMBITION ← décroissant	MAEC priorité 1
	ARB3, CIFF, COV2, CPRA ,EAU2, ESP3 ,ESP4 ,FER6 ,HBV2, HBV3, IAE1, IAE2, IAE3, IRG2, MHU3, MHU4, OUV2, PHY3, PHY6, PRA2, RIZ2, ROSE, SDC2, VIT3
	MAEC priorité 2
	ARB1, EAU1, ESP2, FER2, IRG1, MHU2, PHY2, PHY5, PRA3, VIT1, ARB2, ESP1, FER1, HBV1, MHU1, OUV1, PRA1, RIZ1, SDC1, VIT2, ZIGC, ZIPE

6 COMMENT FAIRE LA DEMANDE D'ENGAGEMENT POUR UNE NOUVELLE MAEC ?

Pour vous engager dans une MAEC en 2023, vous devez obligatoirement déposer une demande d'aide avant le 15 mai 2023 lors de votre déclaration PAC dans Télépac :

- En cochant la case correspondant aux MAEC 2023-2027 à l'étape « Demande d'aides » ;
- En dessinant les éléments graphiques pour lesquels une aide est demandée (éléments surfaciques, linéaires ou ponctuels) à l'étape « RPG MAEC/BIO », selon les instructions

figurant dans la notice explicative de la télédéclaration des MAEC³, en précisant le code de la mesure demandée ;

7 CONTACTS

Pour toute information complémentaire, contacter la structure animatrice du territoire :

Anne SOULARD

Association MIGADO

06.07.81.23.61

anne.soulard@migado.fr

Jérôme PEREIRA

GESTNAT CONSEIL

07.82.45.96.53

gestnat.conseil@gmail.com

3 Disponible sur Telepac : <https://www.telepac.agriculture.gouv.fr>