



Mesures agroenvironnementales et climatiques (MAEC) surfaciques

France métropolitaine hors Corse

## Notice **d'information du territoire**

« Messicoles (OC\_MESS) »

Campagne 2024

Les mesures agroenvironnementales et climatiques (MAEC) constituent un des outils majeurs de l'architecture environnementale de la politique agricole commune (PAC) pour :

- Accompagner le changement de pratiques agricoles afin de répondre à des enjeux environnementaux identifiés à l'échelle des territoires ;
- Maintenir des pratiques favorables sources d'aménités environnementales là où il existe un risque de disparition ou d'évolution vers des pratiques moins vertueuses.

Les MAEC concourent ainsi pleinement à l'accompagnement des systèmes d'exploitation dans la voie de la performance économique, environnementale et sociale et dans leur projet de transition agro-écologique.

Cette notice présente l'ensemble des MAEC proposées sur le territoire « Messicoles » au titre de la campagne PAC 2024. Lisez cette notice attentivement avant de remplir votre demande d'engagement en MAEC.

En complément, vous pouvez consulter la notice nationale d'information sur les MAEC et les aides à l'agriculture biologique pour la programmation PAC 2023-2027, disponible sous Télépac<sup>1</sup>.

Les bénéficiaires de MAEC doivent respecter, comme pour les autres aides de la PAC, les exigences de la conditionnalité présentées et expliquées dans les différentes fiches conditionnalité qui sont à votre disposition sous Télépac.

---

<sup>1</sup> <https://www.telepac.agriculture.gouv.fr>

## 1 PÉRIMÈTRE DU TERRITOIRE « MESSICOLES » ET CONDITIONS D'ACCÈS AUX MAEC

Ce territoire est basé sur les communes de l'Ex Midi-Pyrénées qui présentent un enjeu majeur pour les messicoles : où des parcelles accueillent au moins 11 plantes messicoles et/ou au moins une plante protégée (source : Conservatoire Botanique des Pyrénées et de Midi-Pyrénées), et qui ne sont pas incluses dans un projet de PAEC plus local intégrant l'enjeu « Messicoles ».

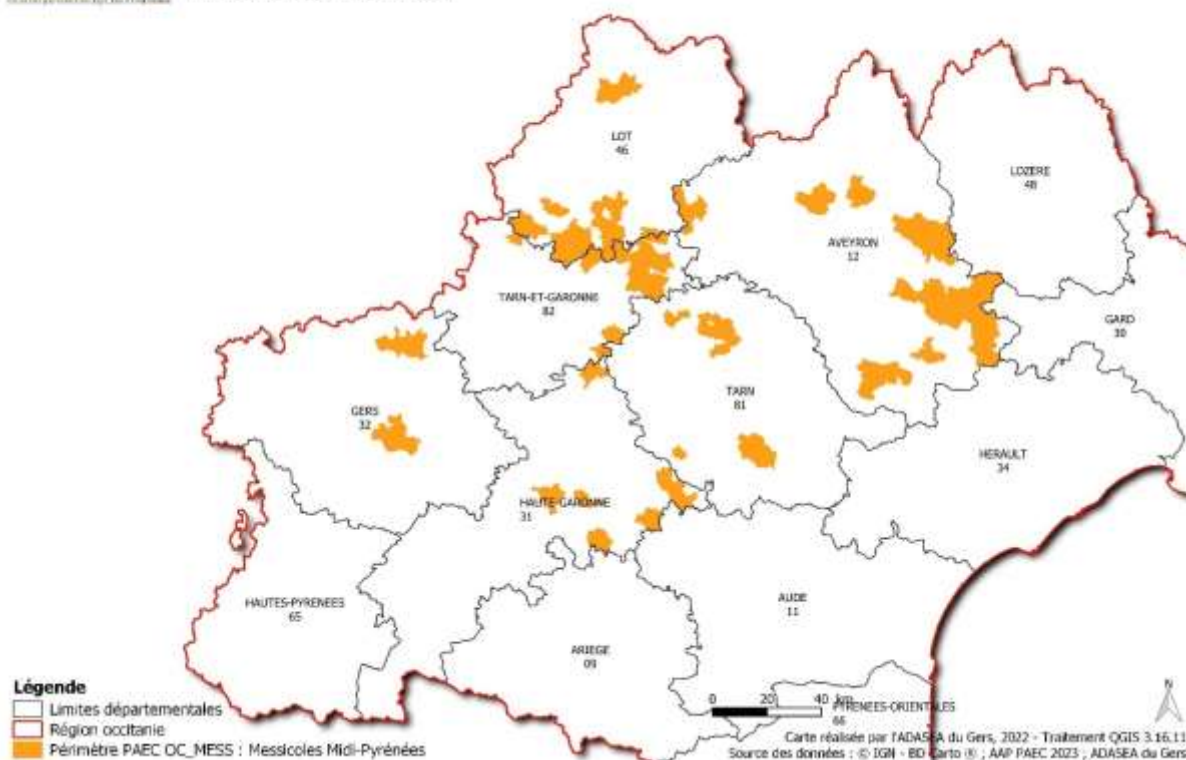
| COMMUNE                    | CODE INSEE | DEPARTEMENT |
|----------------------------|------------|-------------|
| LA BASTIDE-DE-BOUSIGNAC    | 09039      | 09          |
| CAZALS-DES-BAYLES          | 09089      | 09          |
| MALEGOUDE                  | 09178      | 09          |
| PRADES                     | 09232      | 09          |
| AGUESSAC                   | 12002      | 12          |
| BELMONT-SUR-RANCE          | 12025      | 12          |
| BOZOULS                    | 12033      | 12          |
| CASTELNAU-PEGAYROLS        | 12062      | 12          |
| LA COUVERTOIRADE           | 12082      | 12          |
| CREISSELS                  | 12084      | 12          |
| GAILLAC-D'AVEYRON          | 12107      | 12          |
| GISSAC                     | 12109      | 12          |
| MARTIEL                    | 12140      | 12          |
| MILLAU                     | 12145      | 12          |
| MONTLAUR                   | 12154      | 12          |
| NANT                       | 12168      | 12          |
| REBOURGUIL                 | 12195      | 12          |
| LA ROQUE-SAINTE-MARGUERITE | 12204      | 12          |
| SAINT-ANDRE-DE-VEZINES     | 12211      | 12          |
| SAINTE-CROIX               | 12217      | 12          |
| SAINT-JEAN-ET-SAINT-PAUL   | 12232      | 12          |
| SALLES-LA-SOURCE           | 12254      | 12          |
| SALVAGNAC-CAJARC           | 12256      | 12          |
| SEVERAC D'AVEYRON          | 12270      | 12          |
| TOURNEMIRE                 | 12282      | 12          |
| VALADY                     | 12288      | 12          |
| VEYREAU                    | 12293      | 12          |
| AURIAC-SUR-VENDINELLE      | 31026      | 31          |
| AVIGNONET-LAURAGAIS        | 31037      | 31          |
| CINTEGABELLE               | 31145      | 31          |
| CLERMONT-LE-FORT           | 31148      | 31          |
| FALGA                      | 31180      | 31          |
| FOLCARDE                   | 31185      | 31          |
| MURET                      | 31395      | 31          |
| POUZE                      | 31437      | 31          |
| RENNEVILLE                 | 31450      | 31          |
| SAINT-FELIX-LAURAGAIS      | 31478      | 31          |
| SAINT-JULIA                | 31491      | 31          |
| VENERQUE                   | 31572      | 31          |
| VILLEMUR-SUR-TARN          | 31584      | 31          |

| COMMUNE                             | CODE INSEE | DEPARTEMENT |
|-------------------------------------|------------|-------------|
| AUCH                                | 32013      | 32          |
| LECTOURE                            | 32208      | 32          |
| MARSOLAN                            | 32239      | 32          |
| PAVIE                               | 32307      | 32          |
| PESSAN                              | 32312      | 32          |
| AUJOLS                              | 46010      | 46          |
| BELFORT-DU-QUERCY                   | 46023      | 46          |
| CALES                               | 46047      | 46          |
| CASTELNAU MONTRATIER-SAINTE ALAUZIE | 46063      | 46          |
| CIEURAC                             | 46070      | 46          |
| CREMPS                              | 46082      | 46          |
| ESCLAUZELS                          | 46092      | 46          |
| SAINT-PAUL-FLAUGNAC                 | 46103      | 46          |
| FLAUJAC-POUJOLS                     | 46105      | 46          |
| LALBENQUE                           | 46148      | 46          |
| MONTCUQ-EN-QUERCY-BLANC             | 46201      | 46          |
| PERN                                | 46217      | 46          |
| REILHAGUET                          | 46236      | 46          |
| ROCAMADOUR                          | 46240      | 46          |
| SAILLAC                             | 46247      | 46          |
| SAUZET                              | 46301      | 46          |
| VILLESEQUE                          | 46335      | 46          |
| ALGANS                              | 81006      | 81          |
| CAGNAC-LES-MINES                    | 81048      | 81          |
| CAMPAGNAC                           | 81056      | 81          |
| CASTELNAU-DE-LEVIS                  | 81063      | 81          |
| CASTRES                             | 81065      | 81          |
| ITZAC                               | 81108      | 81          |
| LABASTIDE-GABAUSSE                  | 81114      | 81          |
| LAGARRIGUE                          | 81130      | 81          |
| LIVERS-CAZELLES                     | 81146      | 81          |
| MAILHOC                             | 81152      | 81          |
| NOAILLES                            | 81197      | 81          |
| TAIX                                | 81291      | 81          |
| VALDURENQUE                         | 81307      | 81          |
| VILLENEUVE-SUR-VERE                 | 81319      | 81          |
| VINDRAC-ALAYRAC                     | 81320      | 81          |
| VIRAC                               | 81322      | 81          |
| BOULOC-EN-QUERCY                    | 82021      | 82          |
| CAYLUS                              | 82038      | 82          |
| LABASTIDE-DE-PENNE                  | 82078      | 82          |
| LAVAURETTE                          | 82095      | 82          |
| MONCLAR-DE-QUERCY                   | 82115      | 82          |
| MONTPEZAT-DE-QUERCY                 | 82131      | 82          |
| PUYLAROCUE                          | 82148      | 82          |
| SAINT-ANTONIN-NOBLE-VAL             | 82155      | 82          |

| COMMUNE        | CODE INSEE | DEPARTEMENT |
|----------------|------------|-------------|
| SAINT-PROJET   | 82172      | 82          |
| VERLHAC-TESCOU | 82192      | 82          |



**Localisation du PAEC**  
PAEC Messicoles Midi-Pyrénées



## 2 RÉSUMÉ DU DIAGNOSTIC AGROENVIRONNEMENTAL DU TERRITOIRE

Les plantes messicoles ont fortement régressé sur tout le territoire national depuis la moitié du XXe siècle en lien avec l'évolution de pratiques agricoles. 1 plante sur 5 risques de disparaître à l'échelle du territoire métropolitain (Liste rouge de la flore vasculaire menacée de France, 2018).

Cette flore accompagne nos pratiques agricoles depuis plusieurs siècles, voire plusieurs millénaires, et s'avère même dépendante de certaines pratiques culturelles traditionnelles, telles qu'un travail superficiel du sol. Maillon essentiel de la chaîne alimentaire, elles fournissent abri et nourriture à un large cortège faunistique (pollinisateurs, oiseaux des plaines, auxiliaires des cultures). Symbole des enjeux de biodiversité dans les espaces agricoles, les plantes messicoles constituent un patrimoine menacé qu'il est essentiel de préserver.

Les différents plans régionaux en faveur des messicoles, et le programme MESSIFLORE, coordonné par le CBNPMP, ont permis d'identifier quelques îlots de parcelles riches en plantes messicoles en Midi-Pyrénées. Les pratiques y sont diverses, souvent très liées au système d'exploitation et aux choix culturels des agriculteurs.

Devant l'urgence de préserver cette biodiversité des champs cultivés, il est proposé, à travers ce PAEC, de faire le focus sur ces ilots les plus riches afin de les préserver.

### 3 LISTE DES MAEC PROPOSÉES SUR LE TERRITOIRE

Types de mesures proposés :

- Mesures localisées qui peuvent être mises en œuvre sur certaines parcelles de l'exploitation et permettent de répondre à des enjeux plus spécifiques et localisés (biodiversité notamment).

Liste des MAEC proposées :

| Type de couvert et/ou habitat visé | Enjeu environnemental visé  | Code de la mesure | Type de mesure (système ou localisée) | Objectifs de la mesure   | Montant | Financement <sup>2</sup> |
|------------------------------------|---|-------------------|---------------------------------------|--|---------|--------------------------|
| Terres arables, cultures d'hiver   | <ul style="list-style-type: none"> <li>•PNA Messicoles</li> <li>•PNA pollinisateurs</li> <li>•Oiseaux des milieux cultivés</li> </ul> | OC_MESS_CIFF      | Localisée                             | Création de couvert d'intérêt floristique favorable aux messicoles | 652€    | FEADER<br>ETAT           |

Une notice spécifique à chacune de ces mesures, incluant le cahier des charges à respecter, est jointe à cette notice d'information du territoire « Messicoles ».

<sup>2</sup> Liste des financeurs potentiels. Le plan de financement sera arrêté après instruction en fonction des règles d'intervention des cofinanceurs nationaux.

## 4 MONTANTS D'ENGAGEMENT MINIMUM ET MAXIMUM

---

### Plancher annuel :

L'engagement dans une ou plusieurs MAEC est possible uniquement dans le cas où cet engagement représente, au total, un montant annuel supérieur ou égal à 300 euros. Si ce montant minimum n'est pas respecté lors de la demande d'engagement en première année, celle-ci sera irrecevable.

### Plafond annuel pour les exploitations agricoles :

Le montant total des aides versées à un demandeur autre qu'un groupement agricole **d'exploitation en commun (GAEC) au titre des MAEC ne pourra dépasser un montant annuel** (tous financeurs confondus) de **7 500 € par bénéficiaire**.

Par exception, le plafond annuel par bénéficiaire est porté à 10 000 € si l'une des deux conditions suivantes est remplie :

- engagement d'une surface supérieure à 15 hectares dans la MAEC OUV2 en zone de coupure d'un territoire à enjeu DFCI ;
- engagement dans une ou plusieurs MAEC cofinancées par une Agence de l'eau.

Pour les GAEC totaux, le montant maximum des aides défini ci-dessus est multiplié par le nombre d'associés remplissant les critères individuels d'éligibilité.

En conséquence, aucun engagement qui conduirait à dépasser le montant plafond en première année d'engagement ne pourra être accepté.

### Plafond annuel pour les entités collectives :

Est qualifié d'entité collective toute personne morale juridiquement constituée gérant en responsabilité directe des surfaces dont elle est propriétaire ou locataire à des fins d'utilisation collective par les troupeaux de ses membres ou ayants droit.

Le montant total des aides versées à une entité collective au titre des MAEC ne pourra dépasser un montant annuel (tous financeurs confondus) déterminé selon les règles spécifiques précisées à l'article 3 de l'arrêté préfectoral relatif aux engagements agroenvironnementaux et climatiques et aux engagements en agriculture biologique en 2024 de la région Occitanie (consultable sur le site internet de la DRAAF : <https://draaf.occitanie.agriculture.gouv.fr/arrete-relatif-aux-engagements-agroenvironnementaux-et-climatiques-soutenus-par-a8879.html>)

## 5 CRITÈRES DE PRIORISATION DES DOSSIERS

---

Les critères de priorisation permettent de classer les demandes d'aide lorsque le nombre de demandeurs éligibles est supérieur aux capacités de financement. Dans ce cas, les dossiers sont engagés par ordre de priorité en fonction des critères définis.

Ces critères de priorisation sont précisés dans la notice spécifique de chaque mesure.

1. Parcelles avec espèces protégées
2. Parcelles avec plus de 19 espèces de messicoles
3. Parcelles avec plus de 14 espèces de messicoles
4. Parcelles avec plus de 10 espèces de messicoles

## **6 COMMENT FAIRE LA DEMANDE D'ENGAGEMENT POUR UNE NOUVELLE MAEC ?**

---

Pour vous engager dans une MAEC en 2024, vous devez obligatoirement déposer une demande d'aide avant le 15 mai 2024 lors de votre déclaration PAC dans Télépac :

- En cochant la case correspondant aux MAEC 2023-2027 à l'étape « **Demande d'aides** » ;
- En dessinant les éléments graphiques pour lesquels une aide est demandée (éléments **surfaciques, linéaires ou ponctuels**) à l'étape « **RPG MAEC/BIO** », selon les instructions figurant dans la notice explicative de la télédéclaration des MAEC<sup>3</sup>, en précisant le code de la mesure demandée ;

## **7 CONTACTS**

---

Pour toute information complémentaire, contacter la structure animatrice du territoire :

**Imagin'Rural**

05.65.20.39.30

contact@imaginrural.fr

**Maison de l'Agriculture**

430 Avenue Jean Jaurès - CS 30199

46004 CAHORS Cedex

---

<sup>3</sup> Disponible sur Telepac : <https://www.telepac.agriculture.gouv.fr>