



Mesures agroenvironnementales et climatiques (MAEC) surfaciques

France métropolitaine hors Corse

Notice d'information du territoire

« Gorges du Rieutord, Fage, Cagnasses (OC_GRFC) »

Campagne 2024

Les mesures agroenvironnementales et climatiques (MAEC) constituent un des outils majeurs de l'architecture environnementale de la politique agricole commune (PAC) pour :

- Accompagner le changement de pratiques agricoles afin de répondre à des enjeux environnementaux identifiés à l'échelle des territoires ;
- Maintenir des pratiques favorables sources d'aménités environnementales là où il existe un risque de disparition ou d'évolution vers des pratiques moins vertueuses.

Les MAEC concourent ainsi pleinement à l'accompagnement des systèmes d'exploitation dans la voie de la performance économique, environnementale et sociale et dans leur projet de transition agro-écologique.

Cette notice présente l'ensemble des MAEC proposées sur le territoire « Gorges du Rieutord, Fage, Cagnasses » au titre de la campagne PAC 2024-2027. **Lisez cette notice attentivement avant de remplir votre demande d'engagement en MAEC.**

En complément, vous pouvez consulter la notice nationale d'information sur les MAEC et les aides à l'agriculture biologique pour la programmation PAC 2023-2027, disponible sous Télépac¹.

Les bénéficiaires de MAEC doivent respecter, comme pour les autres aides de la PAC, les exigences de la conditionnalité présentées et expliquées dans les différentes fiches conditionnalité qui sont à votre disposition sous Télépac.

¹ <https://www.telepac.agriculture.gouv.fr>

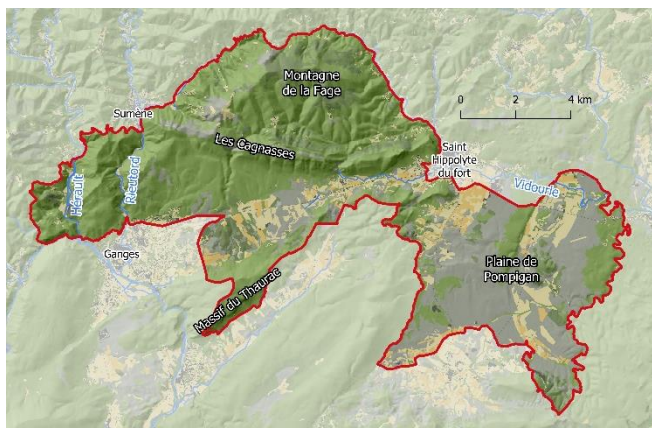
1 PÉRIMÈTRE DU TERRITOIRE « GORGES DU RIEUTORD, FAGE, CAGNASSES » ET CONDITIONS D'ACCÈS AUX MAEC

La Zone de Protection Spéciale FR 9112012 « Gorges du Rieutord, Fage et Cagnasses », désignée en 2006, se situe en frontière des départements du Gard et de l'Hérault dans la région Occitanie, entre Saint-Hippolyte du Fort et Ganges à cheval entres Garrigues et Cévennes.

11 communes sont concernées par ce périmètre : Saint-Julien-de-la-Nef, Sumène, Ganges, Moulès-et-Baucels, Saint-Bauzille-de-Putois, Saint-Roman-de-Codières, La Cadière-et-Cambo, Cros, Saint-Hippolyte-du-fort, Conqueyrac et Pompignan.

D'une surface totale de 122,56 km² soit 12 256 ha, elle se compose de deux grandes entités :

- la Montagne : avec les crêtes des Cagnasses, la montagne de la Fage qui est le point culminant à 931 mètres d'altitude et le massif du Thaurac,
- la Plaine : essentiellement celle de Pompignan et d'une moindre surface, celle de Moulès-et-Baucels au pied des Cagnasses et du Thaurac.



Les vallées encaissées, les escarpements rocheux et les falaises découpent ces paysages. Ainsi, la différence de substrat géologique entraîne des différences de couverts végétaux. Le milieu rocheux offre de forts contrastes, liés au relief accidenté et à la variété des expositions. Dans le site, sont aussi présent des cours d'eau (Hérault, Rieutord et Vidourle), ripisylves, landes, une végétation sclérophylle, de garrigues et de forêts.

Ce territoire préservé, dont le paysage a été façonné par l'agriculture et la sylviculture, est utilisé par de multiples activités socio-économiques. Ses composantes naturelles et semi-naturelles restent importantes.

Les milieux escarpés sont un biotope de prédilection pour l'avifaune rupestre, en particulier des espèces protégées et menacées telles que l'aigle de Bonelli et le vautour percnoptère. Avec elles, d'autres espèces à forts enjeux nichent et sont le témoin de la richesse et de la diversité des milieux situés entre garrigues et Cévennes. Parmi celle-ci, on peut citer notamment : l'aigle royal, le circaète Jean-le-Blanc, le rolhier d'Europe, la fauvette pitchou.

En ce qui concerne les mesures « systèmes », seules les exploitations dont au moins une parcelle se situe dans le territoire la première année d'engagement sont éligibles.

En ce qui concerne les mesures « localisées », une parcelle ou un élément est éligible à la MAEC dès lors qu'au moins une partie de la surface ou de l'élément est incluse dans le territoire la première année d'engagement.

2 RÉSUMÉ DU DIAGNOSTIC AGROENVIRONNEMENTAL DU TERRITOIRE

Enjeux environnementaux :

Parmi les 17 espèces nicheuses Annexe 1 de la ZPS, l'aigle de Bonelli et le vautour percnoptère présentent un enjeu très fort. Ensuite, cinq espèces présentent un enjeu fort (circaète Jean-le-Blanc, aigle royal, rolhier d'Europe, pipit rousseline et fauvette pitchou), sept un enjeu modéré (bondrée apivore, busard cendré, faucon pèlerin, grand-duc d'Europe, engoulevent d'Europe, alouette lulu et bruant ortolan) et trois sont considérées comme enjeu faible (milan noir, martin pêcheur d'Europe et pic noir). La majorité des espèces du FSD sont des rapaces.

Ces espèces ont des habitats de reproduction variés (falaises, boisements, landes, zones agricoles...). Mais leurs milieux d'alimentation sont presque toujours des zones ouvertes de garrigues basses ou de pelouses et des milieux agricoles cultivés.

Principaux objectifs et enjeux sur le site :

Les objectifs de conservation du site « Gorges du Rieutord, Fage, Cagnasses » tels que mentionné dans le document d'objectifs sont :

- *Conserver ou rétablir dans un état favorable à leur maintien à long terme les populations d'oiseaux qui ont justifié la délimitation du site Natura 2000*
- *Éviter les perturbations de nature à affecter de façon significative ces mêmes oiseaux*

Par ailleurs, ces objectifs de conservation sont déclinés en trois objectifs de développement durable, eux-mêmes déclinés en objectifs opérationnels.

Maintenir des activités agricoles, forestières et cynégétiques favorables à la biodiversité

- *Maintenir les milieux ouverts*
- *Restaurer des milieux ouverts*
- *Favoriser les pratiques sylvicoles respectueuses des enjeux de conservation de la ZPS*
- *Favoriser les pratiques agricoles respectueuses des enjeux de conservation de la ZPS*
- *Favoriser les pratiques cynégétiques respectueuses des enjeux de conservation de la ZPS*
- *Assurer la quiétude des sites de reproduction et la conservation des biotopes*
- *Réduire les risques de mortalités*

Prendre en compte les objectifs de conservation dans l'aménagement du territoire et activités

- *Limitier l'artificialisation d'espaces naturels, forestiers et agricoles*
- *Conserver les éléments paysagers remarquables*
- *Veiller à la cohérence des objectifs entre différents plans*
- *Assurer une ressource alimentaire suffisante*
- *Réduire les risques de mortalités*

Suivre l'évolution des habitats et des espèces d'intérêts communautaires sur le site

- *Suivre les populations*
- *Surveiller les espèces sensibles*
- *Améliorer les connaissances*

En outre, pour favoriser l'atteinte de ces objectifs opérationnels, des objectifs transversaux sont définis.

- *Informier et sensibiliser les acteurs locaux sur les enjeux du site Natura 2000.*
- *Favoriser la prise en compte des enjeux du site Natura 2000 dans les politiques publiques.*
- *Conseiller les décideurs et gestionnaires.*
- *Favoriser les activités et pratiques favorables au bon état des habitats d'espèces d'oiseaux.*
- *Assurer l'animation nécessaire à la mise en œuvre du document d'objectifs et à son suivi.*

Pratiques agricoles :

Les exploitations de la ZPS sont globalement des exploitations spécialisées (élevage, viticulture). Cette tendance n'est pas spécifique à ce secteur mais illustre la spécialisation connue depuis maintenant 50 ans des exploitations traditionnelles en garrigues qui combinaient au départ différents ateliers : élevage ovin pour valoriser les garrigues et les vignes en hiver, vignes et oliviers dans les parcelles de coteaux, fourrages et céréales dans les parcelles les plus basses.

Sur la zone Cévennes, le nombre des exploitations des catégories « maraîchage » et « arboriculture » est important. Les exploitations maraîchères et arboricoles présentes sur Sumène, Saint Julien de la Nef ou Saint Roman de Codières, sont globalement situées à l'extérieur de la ZPS.

Les exploitations d'élevage sont très présentes sur l'ensemble des communes de la ZPS. Elles représentent de 26 % (garrigue) à plus de 40 % (Cévennes) des exploitations.

En zone Piémont et en zone Garrigues, une exploitation sur deux est viticole.

Bien que peu nombreuses, les exploitations céréalières sont présentes sur l'ensemble de la ZPS.

Différents types d'élevage sont présents sur la ZPS : l'élevage ovin viande (prédominant), bovin viande, caprin lait et équin.

Les élevages ovins présents sur la ZPS ont des effectifs relativement importants, de 200 à 500 brebis. Ce sont des troupeaux herbassiers et transhumants. Ils transhument de juin à septembre sur le Mont Lozère, l'Aigoual ou les Alpes. Les parcours de la ZPS sont pâturés essentiellement de février à avril et un peu en descente d'estive.

D'autre part, des troupeaux de bovins extérieurs à la ZPS viennent passer l'hiver sur des pâturages de la ZPS. Ils viennent de l'Aigoual, de Saint-Martin de Londres.

Sur la ZPS, est installé un élevage de taureaux «de combat». Ce site constitue une terre de repli permanente pour faire face aux inondations récurrentes subies par l'élevage sur son autre site de Camargue.

90 % des terres pâturées de la ZPS sont des parcours peu productifs (landes à genêts purgatifs, à buis et des pelouses à brachypodes). Les prairies de fauche sont très rares.

La majorité des terres pâturées ne font pas l'objet de bail ou convention pluriannuelle de pâturage entre le propriétaire et l'éleveur. Il s'agit la plupart du temps d'accords verbaux. Et même si souvent ces accords sont reconduits d'année en année, ceci fragilise les exploitations car l'accès à la ressource alimentaire n'est jamais complètement assuré.

3 LISTE DES MAEC PROPOSÉES SUR LE TERRITOIRE

Deux types de mesures sont proposés :

- Des **mesures « systèmes »** pour lesquelles l'exploitant doit obligatoirement demander à engager au moins 90 % des surfaces éligibles à la MAEC de son exploitation ;
- Des **mesures localisées** qui peuvent être mises en œuvre sur certaines parcelles de l'exploitation et permettent de répondre à des enjeux plus spécifiques et localisés (biodiversité notamment).

Liste des MAEC proposées :

Type de couvert et/ou habitat visé	Enjeu environnemental visé	Code de la mesure	Type de mesure (système ou localisée)	Objectifs de la mesure	Montant	Financement ²
Prairie, pelouses, garrigue ou maquis, sous-bois clair	Maintien de milieux ouverts	OC_GRFC_PRA3	Localisée	Amélioration de la gestion des surfaces herbagères et pastorales par le pâturage	72€ / ha	FEADER Etat
		OC_GRFC_PRA2	Système	Préserver la durabilité et l'équilibre agro-écologique des prairies permanentes à flore diversifiée et de certaines surfaces pastorales à valeur environnementale importante, dénommées « surfaces cibles ».	88€ / ha	
Garrigue, maquis et boisements	Maintien et restauration de milieux ouverts	OC_GRFC_OUV1	Localisée	Maintien de l'ouverture des surfaces (écobuage, débroussaillage...)	153€ / ha	
		OC_GRFC_OUV2	Localisée	Maintien de l'ouverture des surfaces (écobuage, débroussaillage...) et adapter la gestion pastorale	204€ / ha	

² Liste des financeurs potentiels. Le plan de financement sera arrêté après instruction en fonction des règles d'intervention des cofinanceurs nationaux.

Une notice spécifique à chacune de ces mesures, incluant le cahier des charges à respecter, est jointe à cette notice d'information du territoire « Gorges du Rieutord, Fage, Cagnasses».

4 MONTANTS D'ENGAGEMENT MINIMUM ET MAXIMUM

Plancher annuel :

L'engagement dans une ou plusieurs MAEC de ce territoire est possible uniquement dans le cas où cet engagement représente, au total, un montant annuel supérieur ou égal à 300 euros. Si ce montant minimum n'est pas respecté lors de la demande d'engagement en première année, celle-ci sera irrecevable.

Plafond annuel pour les exploitations agricoles :

Le montant total des aides versées à un demandeur autre qu'un groupement agricole d'exploitation en commun (GAEC) au titre des MAEC ne pourra dépasser un montant annuel (tous financeurs confondus) de 7 500 € par bénéficiaire.

Par exception, le plafond annuel par bénéficiaire est porté à 10 000 € si l'une des deux conditions suivantes est remplie :

- engagement d'une surface supérieure à 15 hectares dans la MAEC OUV2 en zone de coupure d'un territoire à enjeu DFCI ;
- engagement dans une ou plusieurs MAEC cofinancées par une Agence de l'eau.

Pour les GAEC totaux, le montant maximum des aides défini ci-dessus est multiplié par le nombre d'associés remplissant les critères individuels d'éligibilité.

En conséquence, aucun engagement qui conduirait à dépasser le montant plafond en première année d'engagement ne pourra être accepté.

Plafond annuel pour les entités collectives :

Est qualifié d'entité collective toute personne morale juridiquement constituée gérant en responsabilité directe des surfaces dont elle est propriétaire ou locataire à des fins d'utilisation collective par les troupeaux de ses membres ou ayants droit.

Le montant total des aides versées à une entité collective au titre des MAEC ne pourra dépasser un montant annuel (tous financeurs confondus) déterminé selon les règles spécifiques précisées à l'article 3 de l'arrêté préfectoral relatif aux engagements agroenvironnementaux et climatiques et aux engagements en agriculture biologique en 2024 de la région Occitanie (consultable sur le site internet de la DRAAF : <https://draaf.occitanie.agriculture.gouv.fr/arrete-relatif-aux-engagements-agroenvironnementaux-et-climatiques-soutenus-par-a8879.html>)

5 CRITÈRES DE PRIORISATION DES DOSSIERS

Les critères de priorisation permettent de classer les demandes d'aide lorsque le nombre de demandeurs éligibles est supérieur aux capacités de financement. Dans ce cas, les dossiers sont engagés par ordre de priorité en fonction des critères définis.

Ces critères de priorisation sont précisés dans la notice spécifique de chaque mesure.

Sur ce territoire ; les critères de priorisation sont les suivants :

1. Les exploitations agricoles ovines et caprines
2. Les exploitations bovines
3. Le reste des exploitations en cours d'installation

Critères écologiques :

- Parcelles situées en zones ouvertes

- Part des parcelles de l'exploitation sur des habitats d'espèces d'intérêt communautaire prioritaires à enjeu (aigle de Bonelli, aigle royal...)

Critères de durabilité des mesures :

- Risque de disparition de la pratique : priorisation des systèmes d'exploitation les plus fragiles au vu de leur contrainte d'exploitation ou de leur situation en zone de plaine.
- Age de l'exploitant : plus le porteur de projet est jeune, plus la pérennisation des pratiques favorables présente un enjeu

Cette analyse sera réalisée et affinée avec l'appui des partenaires/prestataires du PAEC.

6 COMMENT FAIRE LA DEMANDE D'ENGAGEMENT POUR UNE NOUVELLE MAEC ?

Pour vous engager dans une MAEC en 2024, vous devez obligatoirement déposer une demande d'aide avant le 15 mai 2024 lors de votre déclaration PAC dans Télépac :

- En cochant la case correspondant aux MAEC 2023-2027 à l'étape « Demande d'aides » ;
- En dessinant les éléments graphiques pour lesquels une aide est demandée (éléments surfaciques, linéaires ou ponctuels) à l'étape « RPG MAEC/BIO », selon les instructions figurant dans la notice explicative de la télédéclaration des MAEC³, en précisant le code de la mesure demandée ;
- *Le cas échéant, si une ou plusieurs mesures proposées sur le territoire reposent sur des surfaces cibles :*
En cochant à l'étape « RPG » les surfaces cibles ;

Concernant les mesure(s) OC_GFRC_OUV2 et OC_GFRC_PRA3 vous devez également déclarer les effectifs animaux autres que bovins dans l'écran correspondant sur Télépac, afin que la DDT(M) soit en mesure de calculer le chargement ou les effectifs animaux de votre exploitation.

³ Disponible sur Telepac : <https://www.telepac.agriculture.gouv.fr>

7 CONTACTS

Pour toute information complémentaire, contacter la structure animatrice du territoire :

Bérenger RÉMY

Chargé de mission Natura 2000

Zone de Protection Spéciale FR9112012 - Gorges du Rieutord, Fage, Cagnasses

Communauté de Communes des Cévennes Gangeoises et Suménoises

26 avenue Pasteur - BP114 - 34 190 Ganges

06 49 19 22 50

bremy@cdcganges.fr