



Mesures agroenvironnementales et climatiques (MAEC) surfaciques

France métropolitaine hors Corse

Notice d'information du territoire

« Vallées du Tarn, du Tarnon et de la Mimente -
Causses et Vallon de l'Urugne (OC_GCVL) »

Campagne 2023

Les mesures agroenvironnementales et climatiques (MAEC) constituent un des outils majeurs de l'architecture environnementale de la politique agricole commune (PAC) pour :

- Accompagner le changement de pratiques agricoles afin de répondre à des enjeux environnementaux identifiés à l'échelle des territoires ;
- Maintenir des pratiques favorables sources d'aménités environnementales là où il existe un risque de disparition ou d'évolution vers des pratiques moins vertueuses.

Les MAEC concourent ainsi pleinement à l'accompagnement des systèmes d'exploitation dans la voie de la performance économique, environnementale et sociale et dans leur projet de transition agro-écologique.

Cette notice présente l'ensemble des MAEC proposées sur le territoire « Causses et Vallon de l'Urugne » au titre de la campagne PAC 2023. **Lisez cette notice attentivement avant de remplir votre demande d'engagement en MAEC.**

En complément, vous pouvez consulter la notice nationale d'information sur les MAEC et les aides à l'agriculture biologique pour la programmation PAC 2023-2027, disponible sous Télépac¹.

Les bénéficiaires de MAEC doivent respecter, comme pour les autres aides de la PAC, les exigences de la conditionnalité présentées et expliquées dans les différentes fiches conditionnalité qui sont à votre disposition sous Télépac.

¹ <https://www.telepac.agriculture.gouv.fr>

1 PÉRIMÈTRE DU TERRITOIRE « VALLEES DU TARN, DU TARNON ET DE LA MIMENTE - CAUSSES ET VALLON DE L'URUGNE » ET CONDITIONS D'ACCÈS AUX MAEC

Le territoire comprend les sites Natura 2000 ZPS FR9110105 « Gorges du Tarn et de la Jonte », ZSC FR9101379 « Causse Méjean » et ZSC FR9101374 « Vallon de l'Urugne ». Les sites « Gorges du Tarn et de la Jonte » et « Causse Méjean », qui se superposent, ont été redécoupés afin d'exclure les parties comprises en zone cœur du Parc national des Cévennes et de cibler les secteurs les plus propices à la présence d'oiseaux d'intérêt communautaire prioritaires. Ces trois sites sont rassemblés dans un territoire nommé « Causse ».

Concernant les ZSC, les zones prioritaires sont les habitats d'intérêt communautaire suivants :

- 6210 : Pelouses sèches semi-naturelles et faciès d'embuissonnement sur calcaire
- 6510 : Prairies maigres de fauche de basse altitude

Concernant la ZPS, 8 espèces d'oiseaux d'intérêt communautaire sont prioritaires :

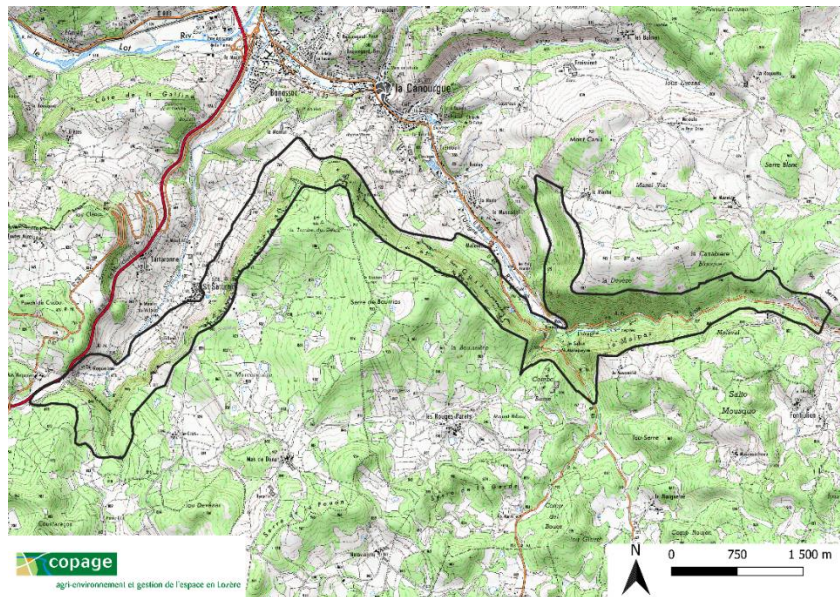
- Alouette calandrelle
- Faucon crécerellette
- Bruant ortolan
- Crave à bec rouge
- Outarde canepetière
- Fauvette pitchou
- Busard cendré
- Œdicnème criard

Les prairies permanentes et parcours sont ciblées par les MAEC.

En ce qui concerne les mesures « localisées », une parcelle ou un élément est éligible à la MAEC dès lors qu'au moins une partie de la surface ou de l'élément est incluse dans le territoire la première année d'engagement.

Liste des communes concernées par le site « Vallon de L'Urugne »

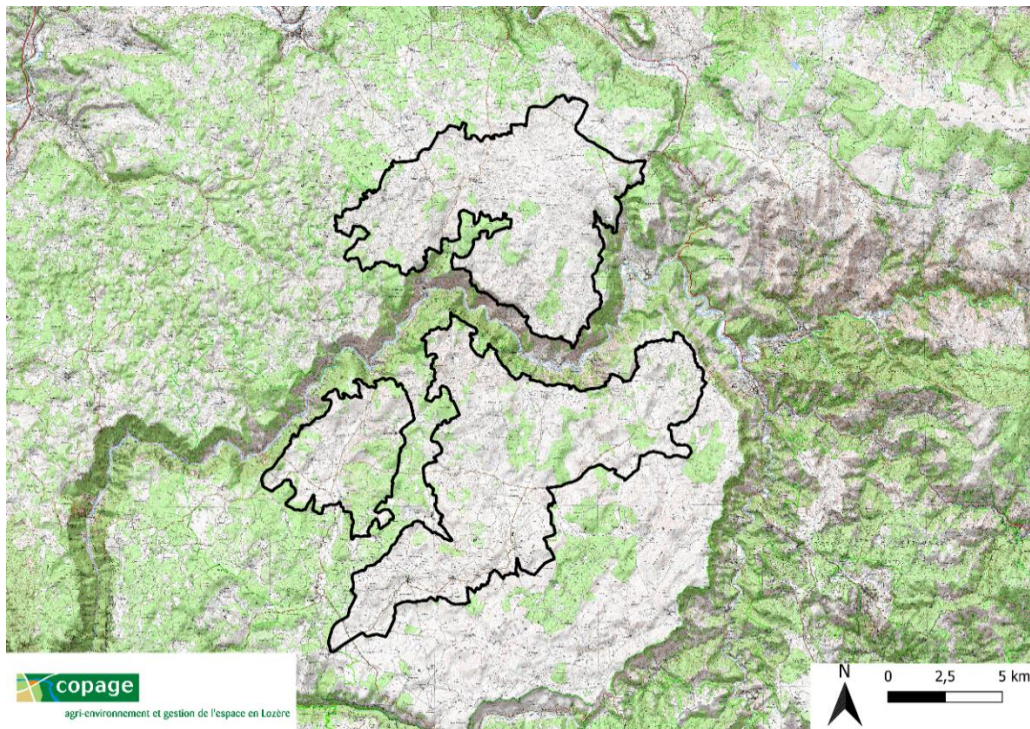
La Canourgue	48034
Saint-Saturnin	48181
Banassac-Canilhac	48071
La Tieule	48191



Localisation du territoire « Vallon de l'Urugne »

Liste des communes concernées par les sites « Gorges du Tarn et de la Jonte » et « Causse Méjean »

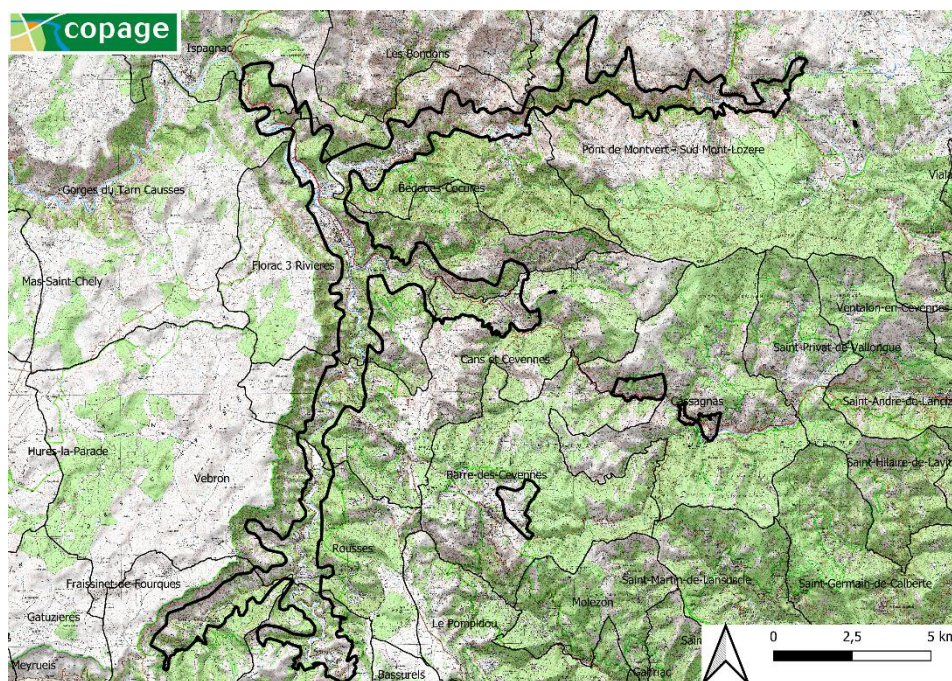
Ispagnac	48075
Gorges du Tarn Causses	48146
La Malène	48088
Hures-la-Parade	48074
Mas-Saint-Chély	48141
Vébron	47193
Florac-Trois-Rivières	48061



Localisation du territoire « Causses »

Liste des communes concernées par le site « Vallées du Tarn, du Tarnon et de la Mimente »

Barre-des-Cévennes	48019
Bédouès-Cocurès	48050
Cans et Cévennes	48166
Cassagnas	48036
Florac-Trois-Rivières	48061
Fraissinet-de-Fourques	48065
Gorges du Tarn Causses	48146
Ispagnac	48075
Pont de Montvert - Sud Mont Lozère	48116
Rousses	48130
Vébron	48193



Localisation du territoire « Vallées du Tarn, du Tarnon et de la Mimente »

2 RÉSUMÉ DU DIAGNOSTIC AGROENVIRONNEMENTAL DU TERRITOIRE

Le territoire « Causses » comprend près de 27 100 ha de SAU composée de 1 240 ha de céréales, 2 300 ha de prairies temporaires, 810 ha de légumineuses fourragères, 1 000 ha de prairies permanentes et 22 140 ha de parcours sur le site Natura 2000 « Gorges du Tarn et de la Jonte ».

Le site Natura 2000 « Vallon de l'Urugne » comprend près de 192 ha de SAU composée de 4 ha de céréales, 8 ha de prairies temporaires, 5 ha de légumineuses fourragères, 25 ha de prairies permanentes et 152 ha de parcours.

On y trouve principalement de l'élevage bovin et ovin extensifs. L'activité agricole explique la présence de milieux ouverts notamment des prairies de fauche et des pelouses sèches.

Les enjeux environnementaux prioritaires concernant les prairies de fauche de basse altitude ainsi que les pelouses sèches semi-naturelles calcaires. Les mesures visent à maintenir ces milieux en bon état grâce par une fauche ou un pâturage régulier et un entretien raisonné afin de maximiser l'accueil de la biodiversité sur les parcelles concernées.

L'objectif agri-environnemental du PAEC est de favoriser une mosaïque d'habitats ouverts abritant une flore typique et de nombreux oiseaux de plus en plus rares, en prônant des pratiques agricoles extensives et raisonnées.

3 LISTE DES MAEC PROPOSÉES SUR LE TERRITOIRE

Deux types de mesures sont proposés :

- Des **mesures localisées** qui peuvent être mises en œuvre sur certaines parcelles de l'exploitation et permettent de répondre à des enjeux plus spécifiques et localisés (biodiversité notamment).

Liste des MAEC proposées :

Type de couvert et/ou habitat visé	Enjeu environnemental visé	Code de la mesure	Type de mesure (système ou localisée)	Objectifs de la mesure	Montant	Financement
6210 6230 6510	Maintien de la diversité floristique des prairies	OC_GCVC_PRA1	Localisée	Maintenir la diversité floristique des prairies de fauche par un entretien et une fertilisation raisonnés	51€ / ha	80 % FEADER 20 % Etat
6210 6230 6510	Maintien de l'ouverture des milieux	OC_GCVC_PRA3	Localisée	Maintien de l'ouverture des milieux par le pâturage	72€ / ha	80 % FEADER 20 % Etat
6210 6230 6510	Maintien de l'ouverture des milieux	OC_GCVC_OUV2	Localisée	Maintien de l'ouverture des milieux par action mécanique suivie de pâturage	204€ / ha	80 % FEADER 20 % Etat
Haies	Maintien des haies et de leurs fonctions écosystémiques	OC_GCVC_IAE1	Localisée	Assurer un entretien durable des haies afin de maintenir leurs fonctions d'habitats et de corridors pour une multitude d'espèce	800€ / ha	80 % FEADER 20 % Etat

Une notice spécifique à chacune de ces mesures, incluant le cahier des charges à respecter, est jointe à cette notice d'information du territoire « Vallées du Tarn, du Tarnon et de la Mimente - Causses et Vallon de l'Urugne ».

4 MONTANTS D'ENGAGEMENT MINIMUM ET MAXIMUM

Plancher annuel :

L'engagement dans une ou plusieurs MAEC de ce territoire est possible uniquement dans le cas où cet engagement représente, au total, un montant annuel supérieur ou égal à 300 euros. Si ce montant minimum n'est pas respecté lors de la demande d'engagement en première année, celle-ci sera irrecevable.

Plafond annuel pour les exploitations agricoles :

Le montant total des aides versées à un demandeur autre qu'un groupement agricole d'exploitation en commun (GAEC) au titre des MAEC ne pourra dépasser un montant annuel (tous financeurs confondus) de 7 500 € par bénéficiaire.

Par exception, le plafond annuel par bénéficiaire est porté à 10 000 € si l'une des deux conditions suivantes est remplie :

- engagement d'une surface supérieure à 15 hectares dans la MAEC OUV2 en zone de coupure d'un territoire à enjeu DFCI ;
- engagement dans une ou plusieurs MAEC cofinancées par une Agence de l'eau.

Pour les GAEC totaux, le montant maximum des aides défini ci-dessus est multiplié par le nombre d'associés remplissant les critères individuels d'éligibilité.

En conséquence, aucun engagement qui conduirait à dépasser le montant plafond en première année d'engagement ne pourra être accepté.

Plafond annuel pour les entités collectives :

Est qualifié d'entité collective toute personne morale juridiquement constituée gérant en responsabilité directe des surfaces dont elle est propriétaire ou locataire à des fins d'utilisation collective par les troupeaux de ses membres ou ayants droit.

Le montant total des aides versées à une entité collective au titre des MAEC ne pourra dépasser un montant annuel (tous financeurs confondus) déterminé selon les règles spécifiques précisées à l'article 3 de l'arrêté préfectoral relatif aux engagements agroenvironnementaux et climatiques et aux engagements en agriculture biologique en 2023 de la région Occitanie (consultable sur le site internet de la DRAAF : <https://draaf.occitanie.agriculture.gouv.fr/arrete-relatif-aux-engagements-agroenvironnementaux-et-climatiques-soutenus-par-a7851.html>)

5 CRITÈRES DE PRIORISATION DES DOSSIERS

Les critères de priorisation permettent de classer les demandes d'aide lorsque le nombre de demandeurs éligibles est supérieur aux capacités de financement. Dans ce cas, les dossiers sont engagés par ordre de priorité en fonction des critères définis.

Pour le territoire « Vallées du Tarn, du Tarnon et de la Mimente - Causses et Vallon de l'Urugne », une grille de notation permet d'identifier les exploitations à prioriser via un système de notation sur 100 points attribués en répondant aux critères suivants :

Critères	Points	Précisions
Est-ce un agriculteur installé depuis 2020 ?	20	<i>La priorité est donnée aux nouveaux installés qui n'ont pas pu bénéficier de MAE jusqu'à maintenant.</i>
Est-ce que des haies ont été plantées sur l'exploitation depuis 2020 ?	10	<i>Les plantations de haies ont débuté en 2020 sur le Causse Méjean et se poursuivent encore aujourd'hui. Valoriser les planteurs est important car les haies sont des infrastructures indispensables à la trame verte. En effet, des espèces d'intérêt communautaire telles que des chauves-souris ou des oiseaux ont besoin des haies pour se déplacer, se percher, se nourrir, se reposer, etc.</i>
Est-ce que l'exploitation a déjà bénéficié de MAE ? Si oui, en quelle année ?	10	La priorité est la suivante : nouvel engagement (10) > premier contrat en 2015 (5) > premier contrat avant 2015 (0). Ce critère permet de diversifier les agriculteurs bénéficiaires en essayant d'inclure de nouvelles exploitations dans la démarche et ainsi de développer des pratiques agricoles adaptées.
Quelle est la proportion de surfaces toujours en herbe par rapport à la SAU ?	SI SURFACE EN ZPS	
	60	<i>Que ce soient les prairies permanentes ou les parcours, ce sont ces surfaces toujours en herbe qui jouent un rôle indispensable dans la préservation de la biodiversité. Ce critère permet donc de cibler les exploitations les plus extensives et donc les exploitations qui ont un impact direct sur les espèces.</i>
	SI SURFACE EN ZSC	
	40	<i>(cf. supra) Les 20 points manquants concernent la surface d'habitats d'intérêt communautaire d'après la cartographie du DOCOB (voir tableau suivant). Suivant la surface en habitats d'intérêt communautaire, les agriculteurs auront une note sur 20.</i>

Sur le territoire des ZSC, les priorités ont été définies grâce à la liste des habitats prioritaires pour la mise en place de MAEC en Occitanie suivants :

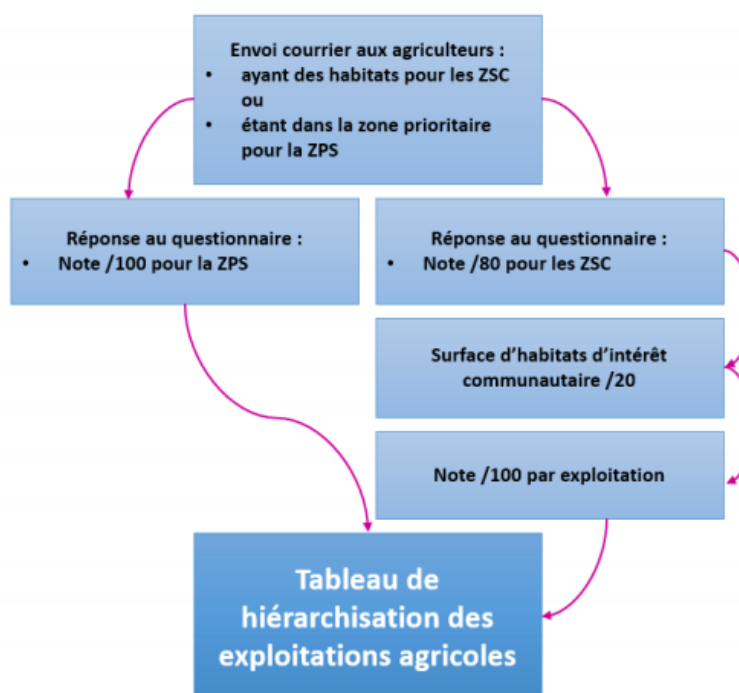
Site N2000	Habitats prioritaires	Précisions
Vallées du Tarn, du Tarnon et de la Mimente	5120	<i>Formations montagnardes à Cytisus purgans</i>
	6120	<i>Pelouses sèches semi-naturelles et faciès d'embuissonnement sur calcaires (Festuco-Brometalia) (*sites d'orchidées remarquables)</i>
	6230	<i>Formations herbeuses à Nardus, riches en espèces, sur substrats siliceux des zones montagnardes (et des zones submontagnardes de l'Europe continentale)</i>
	6510	<i>Prairies de fauche de basse altitude (Alopecurus pratensis, Sanguisorba officinalis)</i>

Causse Méjean	6210	<i>Pelouses sèches semi-naturelles et faciès d'embuissonnement sur calcaires (Festuco-Brometalia) (* sites d'orchidées remarquables)</i>
	6510	<i>Prairies de fauche de basse altitude (Alopecurus pratensis, Sanguisorba officinalis)</i>
Vallon de l'Urugne	5110 et 6210	
	6210	<i>Pelouses sèches semi-naturelles et faciès d'embuissonnement sur calcaires (Festuco-Brometalia) (* sites d'orchidées remarquables)</i>
	6210 et 6110	
	6510	<i>Prairies de fauche de basse altitude (Alopecurus pratensis, Sanguisorba officinalis)</i>
	6510 et 6210	

Sur le territoire de la ZPS, une zone prioritaire a été sélectionnée et correspond à la partie la moins forestière du causse en lien avec les objectifs de maintien des milieux ouverts et semi-ouverts.

Le schéma suivant récapitule le processus de priorisation sélectionné pour le territoire.

Priorisation des agriculteurs



6 COMMENT FAIRE LA DEMANDE D'ENGAGEMENT POUR UNE NOUVELLE MAEC ?

Pour vous engager dans une MAEC en 2023, vous devez obligatoirement déposer une demande d'aide avant le 15 mai 2023 lors de votre déclaration PAC dans Télépac :

- En cochant la case correspondant aux MAEC 2023-2027 à l'étape « Demande d'aides » ;
- En dessinant les éléments graphiques pour lesquels une aide est demandée (éléments surfaciques, linéaires ou ponctuels) à l'étape « RPG MAEC/BIO », selon les instructions figurant dans la notice explicative de la télédéclaration des MAEC², en précisant le code de la mesure demandée ;

Concernant les mesures OC_GCVL_PRA3 et OC_GCVL_OUV2, vous devez également déclarer les effectifs animaux autres que bovins dans l'écran correspondant sur Télépac, afin que la DDT(M) soit en mesure de calculer le chargement ou les effectifs animaux de votre exploitation

7 CONTACTS

Pour toute information complémentaire, contacter la structure animatrice du territoire :

Association COPAGE

25 Avenue du Maréchal Foch

48000 MENDE

Mail : copage@lozere.chambagri.fr

Tel : 04.66.64.64.57

² Disponible sur Telepac : <https://www.telepac.agriculture.gouv.fr>