



Mesures agroenvironnementales et climatiques (MAEC) surfaciques

France métropolitaine hors Corse

Notice d'information du territoire

« Pastoralisme collectif en Pyrénées Orientales (OC_EC66)

»

Campagne 2024

Les mesures agroenvironnementales et climatiques (MAEC) constituent un des outils majeurs de l'architecture environnementale de la politique agricole commune (PAC) pour :

- Accompagner le changement de pratiques agricoles afin de répondre à des enjeux environnementaux identifiés à l'échelle des territoires ;
- Maintenir des pratiques favorables sources d'aménités environnementales là où il existe un risque de disparition ou d'évolution vers des pratiques moins vertueuses.

Les MAEC concourent ainsi pleinement à l'accompagnement des systèmes d'exploitation dans la voie de la performance économique, environnementale et sociale et dans leur projet de transition agro-écologique.

Cette notice présente l'ensemble des MAEC proposées sur le territoire « Pastoralisme collectif en Pyrénées Orientales » au titre de la campagne PAC 2024. **Lisez cette notice attentivement avant de remplir votre demande d'engagement en MAEC.**

En complément, vous pouvez consulter la notice nationale d'information sur les MAEC et les aides à l'agriculture biologique pour la programmation PAC 2023-2027, disponible sous Télépac¹.

Les bénéficiaires de MAEC doivent respecter, comme pour les autres aides de la PAC, les exigences de la conditionnalité présentées et expliquées dans les différentes fiches conditionnalité qui sont à votre disposition sous Télépac.

¹ <https://www.telepac.agriculture.gouv.fr>

1 PÉRIMÈTRE DU TERRITOIRE « PASTORALISME COLLECTIF EN PYRENEES ORIENTALES » ET CONDITIONS D'ACCÈS AUX MAEC

Périmètre et communes

La surface totale de ce PAEC est de 69 754 hectares.

Il concerne 82 communes. Ces communes ne sont pas intégrées dans leur globalité mais uniquement pour la part utilisée en gestion pastorale collective.

ANGOUSTRINE-VILLENEUVE-DES-ESCALDES	FORMIGUERES	PRATS-DE-MOLLO-LA-PRESTE
ARBOUSSOLS	FUILLA	PRATS-DE-SOURNIA
AYGUEBIA-TALAU	JUJOLS	PUYVALADOR
BAILLESTAVY	LA BASTIDE	PY
BANYULS-SUR-MER	LA CABANASSE	RAILLEU
BOLQUERE	LA LLAGONNE	REAL
CAMPOME	LAROQUE-DES-ALBERES	RIA-SIRACH
CAMPOUSSY	LATOURE-DE-CAROL	RODES
CASTEIL	LE TECH	SAHORRE
CAUDIES-DE-CONFLENT	LE VIVIER	SAILLAGOUSE
CERBERE	LES ANGLES	SAINTE-LEOCADIE
CLARA-VILLERACH	LLO	SAINT-PIERRE-DELS-FORCATS
CONAT	MANTET	SANSA
CORNEILLA-DE-CONFLENT	MATEMALE	SERDINYA
CORSAVY	MOLITG-LES-BAINS	SOREDE
DORRES	MONTFERRER	SOURNIA
EGAT	MOSSET	TARERACH
ENVEITG	NAHUJA	TARGASSONNE
ERR	NOHEDES	TAURINYA
ESCARO	NYER	THUES-ENTRE-VALLS
ESTAVAR	OLETTE	TREVILLACH
ESTOHER	OREILLA	URBANYA
EUS	OSSEJA	VALCEBOLLERE
EYNE	PALAU-DE-CERDAGNE	VALMANYA
FILLOLS	PLANES	VERNET-LES-BAINS
FONTPEDROUSE	PORTA	VILLEFRANCHE-DE-CONFLENT
FONTRABIOUSE	PORTE-PUYMORENS	
FONT-ROMEUE-ODEILLO-VIA	PORT-VENDRES	

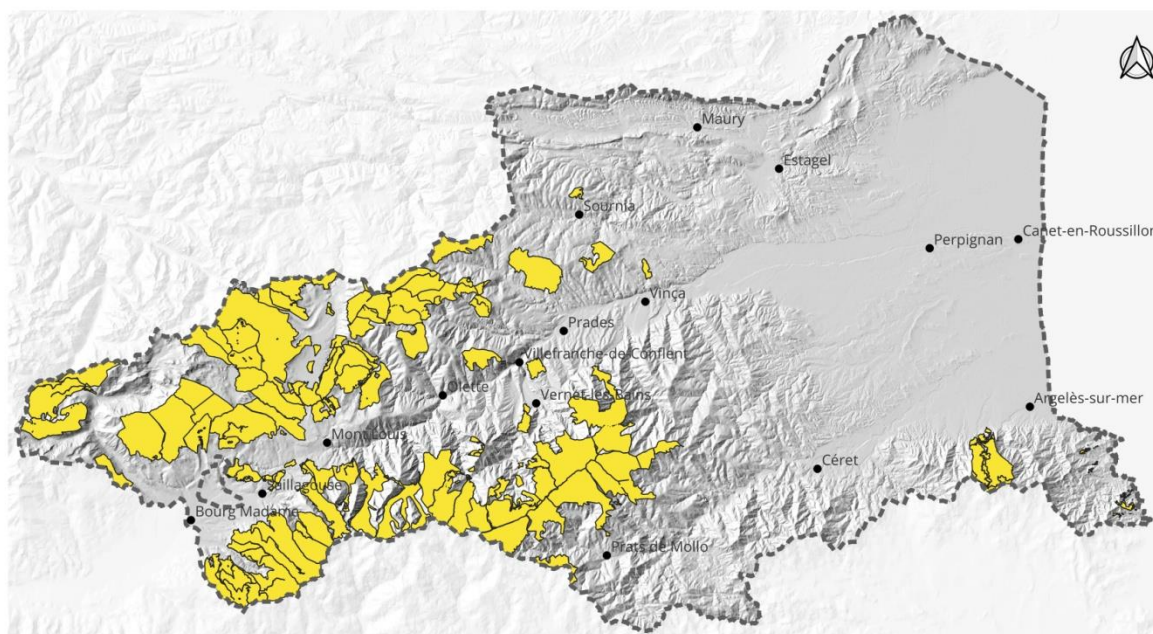
Paysages et étages de végétation

L'histoire des Pyrénées Orientales est intimement liée à l'histoire du pastoralisme présent dès le 3ème siècle avant notre ère. Cette histoire longue a façonné en profondeur les paysages. Le territoire du PAEC s'étage sur les étages collinéen, montagnard, sub-alpin et alpin, de 40 m à 2 890 m d'altitude, sur des surfaces majoritairement pentues.



ASSOCIATION DES AFP ET GP
des Pyrénées-Orientales

**Territoire du PAEC "Maintien du pastoralisme collectif
en Pyrénées Orientales" 2023
(code OC_EC66)
Opérateur : Association des AFP et GP des Pyrénées Orientales**



Réalisation : C. MARCHAND Association des AFP et GP des PO / QGIS - Mars 2023
Contexte : présentation du PAEC EC66 pour DDTM66

En ce qui concerne les mesures « localisées », une parcelle ou un élément est éligible à la MAEC dès lors qu'au moins une partie de la surface ou de l'élément est incluse dans le territoire la première année d'engagement.

2 RÉSUMÉ DU DIAGNOSTIC AGROENVIRONNEMENTAL DU TERRITOIRE

Pratiques agricoles du territoire

Le territoire compte 69 754 ha de SAU. Il s'agit de surfaces déclarées au RPG en "Prairies et pâturages permanentes" comme surfaces pastorales avec les codes cultures SPH ou SPL. Ce sont des forêts de résineux, de feuillus ou mixtes, des pelouses et des landes et parcours avec des milieux en mosaïque.

Il s'agit du territoire de 63 entités collectives (60 Groupements Pastoraux et 3 communes gestionnaires d'estives).

Enjeux environnementaux

Les zones pastorales collectives qui constituent ce territoire sont des milieux agropastoraux de grande qualité environnementale, reconnue par de multiples zonages et leurs documents de référence (DocOb Natura 2000, plans de gestion de Réserves...). Les enjeux environnementaux sont intimement liés aux pratiques pastorales qui s'y exercent.

Enjeux et objectifs agroenvironnementaux	Pratiques agricoles sur le territoire	Préconisations d'adaptation des pratiques agricoles
Assurer le maintien et la bonne gestion des habitats agropastoraux d'estive (principalement) et de milieux intermédiaires (dans une moindre mesure)	Gestion pastorale collective avec présence assez marquée des pâtres permettant une gestion équilibrée des milieux. Opérations d'ouvertures réalisées par la majeure partie des entités collectives Menaces de régression du niveau de gestion.	Maintien des structures collectives de gestion pastorale Maintien et amélioration des bonnes pratiques de gestion équilibrée par quartiers et grâce à un plan de pâturage adapté Développement des actions d'ouverture de milieux

3 LISTE DES MAEC PROPOSÉES SUR LE TERRITOIRE

Un seul type de mesures est proposé : une **mesure localisée** qui peut être mise en œuvre sur certaines parcelles de l'exploitation et permettent de répondre à des enjeux plus spécifiques et localisés (biodiversité notamment).

Liste des MAEC proposées :

Type de couvert et/ou habitat visé	Enjeu environnemental visé	Code de la mesure	Type de mesure (système ou localisée)	Objectifs de la mesure	Montant	Financement ²
"Prairies permanentes" (SPL, SPH, PPH et BOP) en estive ou zones intermédiaires collectives	Préservation de l'équilibre des milieux agro-pastoraux spécifiques à l'Occitanie - Maintien du pastoralisme collectif	OC_EC66_PRA1	Localisée	Maintien des pratiques de gestion pastorale collective extensive	51 €/ha	FEADER Etat

Une notice spécifique à chacune de ces mesures, incluant le cahier des charges à respecter, est jointe à cette notice d'information du territoire « Pastoralisme collectif en Pyrénées Orientales ».

² Liste des financeurs potentiels. Le plan de financement sera arrêté après instruction en fonction des règles d'intervention des cofinanceurs nationaux.

4 MONTANTS D'ENGAGEMENT MINIMUM ET MAXIMUM

Plancher annuel :

L'engagement dans une ou plusieurs MAEC de ce territoire est possible uniquement dans le cas où cet engagement représente, au total, un montant annuel supérieur ou égal à 300 euros. Si ce montant minimum n'est pas respecté lors de la demande d'engagement en première année, celle-ci sera irrecevable.

Plafond annuel pour les exploitations agricoles :

Le montant total des aides versées à un demandeur autre qu'un groupement agricole d'exploitation en commun (GAEC) au titre des MAEC ne pourra dépasser un montant annuel (tous financeurs confondus) de 7 500 € par bénéficiaire.

Par exception, le plafond annuel par bénéficiaire est porté à 10 000 € si l'une des deux conditions suivantes est remplie :

- engagement d'une surface supérieure à 15 hectares dans la MAEC OUV2 en zone de coupure d'un territoire à enjeu DFCI ;
- engagement dans une ou plusieurs MAEC cofinancées par une Agence de l'eau.

Pour les GAEC totaux, le montant maximum des aides défini ci-dessus est multiplié par le nombre d'associés remplissant les critères individuels d'éligibilité.

En conséquence, aucun engagement qui conduirait à dépasser le montant plafond en première année d'engagement ne pourra être accepté.

Plafond annuel pour les entités collectives :

Est qualifié d'entité collective toute personne morale juridiquement constituée gérant en responsabilité directe des surfaces dont elle est propriétaire ou locataire à des fins d'utilisation collective par les troupeaux de ses membres ou ayants droit.

Le montant total des aides versées à une entité collective au titre des MAEC ne pourra dépasser un montant annuel (tous financeurs confondus) déterminé selon les règles spécifiques précisées à l'article 3 de l'arrêté préfectoral relatif aux engagements agroenvironnementaux et climatiques et aux engagements en agriculture biologique en 2024 de la région Occitanie (consultable sur le site internet de la DRAAF : <https://draaf.occitanie.agriculture.gouv.fr/arrete-relatif-aux-engagements-agroenvironnementaux-et-climatiques-soutenus-par-a8879.html>)

5 CRITÈRES DE PRIORISATION DES DOSSIERS

Les critères de priorisation permettent de classer les demandes d'aide lorsque le nombre de demandeurs éligibles est supérieur aux capacités de financement. Dans ce cas, les dossiers sont engagés par ordre de priorité en fonction des critères définis.

Ces critères de priorisation sont précisés dans la notice spécifique de chaque mesure.

6 COMMENT FAIRE LA DEMANDE D'ENGAGEMENT POUR UNE NOUVELLE MAEC ?

Pour vous engager dans une MAEC en 2024, vous devez obligatoirement déposer une demande d'aide avant le 15 mai 2024 lors de votre déclaration PAC dans Télépac :

- En cochant la case correspondant aux MAEC 2023-2027 à l'étape « Demande d'aides » ;
- En dessinant les éléments graphiques pour lesquels une aide est demandée (éléments surfaciques, linéaires ou ponctuels) à l'étape « RPG MAEC/BIO », selon les instructions figurant dans la notice explicative de la télédéclaration des MAEC³, en précisant le code de la mesure demandée ;
- Concernant la mesure « OC_EC66_PRA1 », vous devez remplir le formulaire « Déclaration de montée et de descente d'estive » pour renseigner l'ensemble des animaux herbivores pâturent sur les surfaces collectives dont vous assurez la gestion. Ce formulaire est à renvoyer à la DDT(M) au plus tard le 15 novembre 2024, afin que celle-ci soit en mesure de calculer le chargement ou les effectifs animaux présents sur vos surfaces.

7 CONTACTS

Pour toute information complémentaire, contacter la structure animatrice du territoire :

Association des AFP et GP des Pyrénées Orientales

Bureau Montagne-élevage Maison des entreprises 66500 PRADES

Contact : Christelle MARCHAND, coordinatrice

contact@pastoralisme66.fr

Téléphone : 06.42.80.21.07

³ Disponible sur Telepac : <https://www.telepac.agriculture.gouv.fr>