



Mesures agroenvironnementales et climatiques (MAEC) surfaciques

France métropolitaine hors Corse

Notice d'information du territoire

« Surfaces herbagères et pastorales sur les surfaces collectives des Hautes-Pyrénées (OC_EC65) »

Campagne 2023

Les mesures agroenvironnementales et climatiques (MAEC) constituent un des outils majeurs de l'architecture environnementale de la politique agricole commune (PAC) pour :

- Accompagner le changement de pratiques agricoles afin de répondre à des enjeux environnementaux identifiés à l'échelle des territoires ;
- Maintenir des pratiques favorables sources d'aménités environnementales là où il existe un risque de disparition ou d'évolution vers des pratiques moins vertueuses.

Les MAEC concourent ainsi pleinement à l'accompagnement des systèmes d'exploitation dans la voie de la performance économique, environnementale et sociale et dans leur projet de transition agro-écologique.

Cette notice présente l'ensemble des MAEC proposées sur le territoire « surfaces herbagères et pastorales sur les surfaces collectives des Hautes-Pyrénées » au titre de la campagne PAC 2023. **Lisez cette notice attentivement avant de remplir votre demande d'engagement en MAEC.**

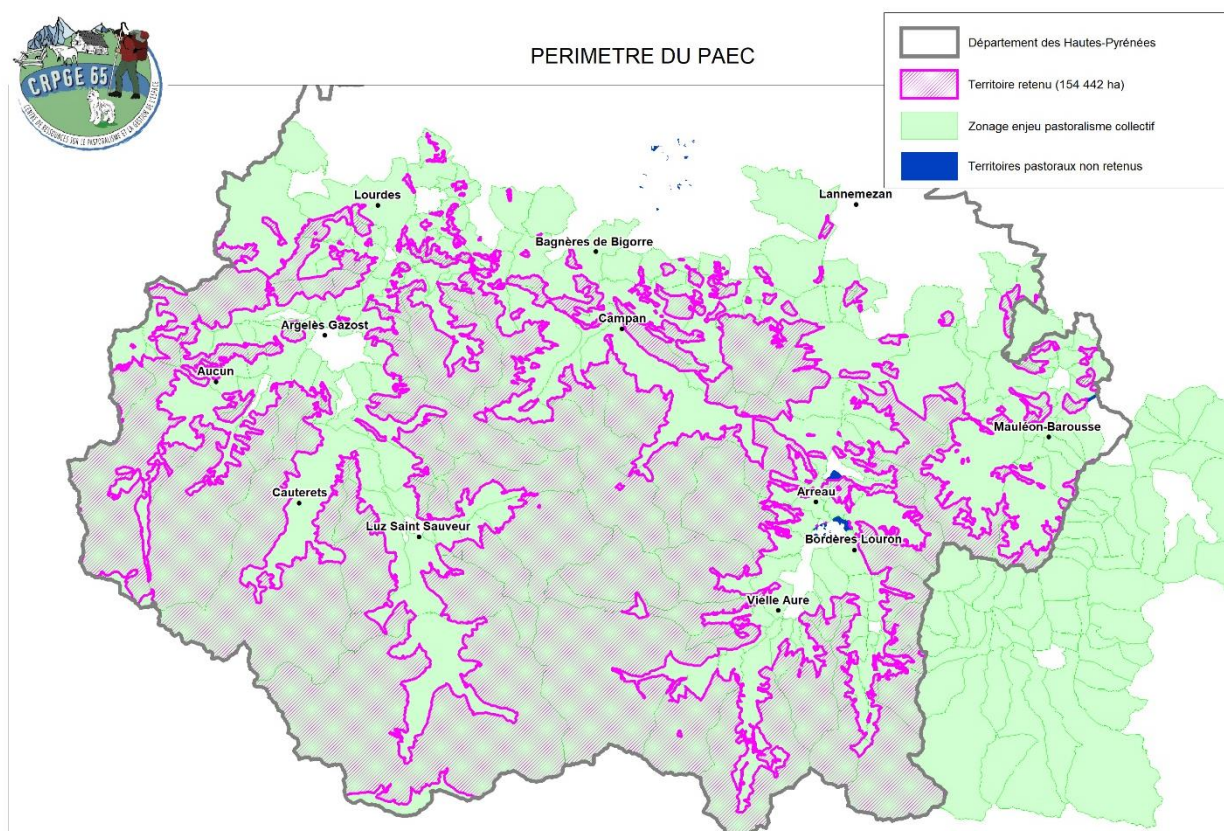
En complément, vous pouvez consulter la notice nationale d'information sur les MAEC et les aides à l'agriculture biologique pour la programmation PAC 2023-2027, disponible sous Télépac¹.

Les bénéficiaires de MAEC doivent respecter, comme pour les autres aides de la PAC, les exigences de la conditionnalité présentées et expliquées dans les différentes fiches conditionnalité qui sont à votre disposition sous Télépac.

¹ <https://www.telepac.agriculture.gouv.fr>

1 PÉRIMÈTRE DU TERRITOIRE « SURFACES HERBAGERES ET PASTORALES SUR LES SURFACES COLLECTIVES DES HAUTES-PYRENEES » ET CONDITIONS D'ACCÈS AUX MAEC

Le territoire regroupe les estives collectives du département des Hautes-Pyrénées. Les surfaces concernées sont, soit des estives d'altitude, soit des parcours d'intersaison, soit des parcelles privées de zones intermédiaires gérées collectivement (dans le cadre d'une AFP). Le territoire s'étend sur 159 communes (cf. liste jointe des communes retenues en annexe, en vert sur la carte ci-dessous). Au niveau fonctionnel, ces surfaces collectives sont organisées en « Unités pastorales » (UP). Elles représentent, pour le territoire, **154 442ha**.



Sources des données : contours estives : GIP-CRPG, Zonage enjeu : DRAAF Occitanie à partir de la BD Cartho IGN

En ce qui concerne les mesures « localisées », une parcelle ou un élément est éligible à la MAEC dès lors qu'au moins une partie de la surface ou de l'élément est incluse dans le territoire la première année d'engagement.

2 RÉSUMÉ DU DIAGNOSTIC AGROENVIRONNEMENTAL DU TERRITOIRE

L'enjeu du territoire est la préservation de l'équilibre des milieux agro-pastoraux qui correspond à l'enjeu 3 de la stratégie MAE de la Région Occitanie. Dans le cadre de cette

stratégie, les surfaces pastorales sont reconnues en « équilibre fragile », porteurs de nombreux enjeux environnementaux :

« Fruit d'une interaction permanente entre l'homme, la nature et l'animal, les surfaces pastorales reposent sur un équilibre fragile. Or ces espaces présentent des atouts importants car ils participent à :

- *Maintenir les activités agricoles à prédominance pastorale de nature à contribuer à la protection du milieu naturel ainsi qu'à la sauvegarde de la vie sociale,*
- *Atténuer le changement climatique par le stockage de carbone dans les sols,*
- *Limiter les risques naturels : glissements de terrain, avalanches, risques d'incendie par le maintien à la fois d'un couvert végétal permanent et continu et d'une ouverture des milieux »*

En dehors de quelques stations végétales (falaises, éboulis et quelques pelouses ou landes basses de l'étage alpin), l'ensemble des formations végétales des étages montagnard, subalpin et alpin a été fortement « anthropisé » par 5 000 ans d'élevage pastoral et les activités qui lui sont associées telles que les feux pastoraux. Le pâturage et le feu ont donc été intégrés comme des facteurs écologiques au même titre que le substrat, l'exposition ou l'altitude, par les écosystèmes qui se sont construits autour de ces formations végétales. Dans ces milieux, c'est la disparition du pastoralisme ou sa forte diminution (déprise importante depuis le début du XXème Siècle) qui génère des désordres et conduit la végétation à reprendre son évolution naturelle vers des milieux plus fermés et la disparition d'habitats et d'espèces sensibles.

La présence des troupeaux en estive constitue une clé majeure dans le maintien des milieux pastoraux.

Depuis plusieurs décennies, la diminution générale de l'activité d'élevage, la baisse de la main d'œuvre sur les exploitations, l'agrandissement des surfaces de ces exploitations, l'abandon des races rustiques et des systèmes d'élevage compatibles avec la transhumance ont généré une baisse de la fréquentation des pâturages collectifs et une modification des pratiques pastorales qui impactent l'équilibre de ces milieux (fermeture).

La préservation de l'équilibre des milieux agro-pastoraux nécessite de conforter les éléments suivants :

- ➔ Le maintien des pratiques pastorales,
- ➔ Le maintien d'un niveau de chargement pastoral,
- ➔ Le maintien de l'organisation et l'utilisation collective des pâturages

3 LISTE DES MAEC PROPOSÉES SUR LE TERRITOIRE

La mesure proposée sur le territoire est une **mesure localisée** qui est décrite ci-dessous. Elle peut être mise en œuvre sur certaines parcelles de l'estive.

MAEC proposée : Type de couvert et/ou habitat visé	Enjeu environnemental visé ²	Code de la mesure	Type de mesure (système ou localisée)	Objectifs de la mesure	Montant	Financement
Prairies permanentes (Estives composées de pelouses et landes, en mosaïques)	Enjeu 3 : préservation de l'équilibre des milieux agro-pastoraux spécifiques à l'Occitanie Sous enjeu : Maintien du pastoralisme collectif	OC_EC65_PRA1	localisée	Préserver l'équilibre agro-écologique et la biodiversité de certains milieux remarquables et spécifiques dont les surfaces pastorales, par une gestion adaptée du pâturage	51 €/ha	FEADER 80% Etat 20%

Une notice spécifique à la mesure, incluant le cahier des charges à respecter, est jointe à cette notice d'information du territoire «surfaces herbagères et pastorales sur les surfaces collectives des Hautes-Pyrénées» .

4 MONTANTS D'ENGAGEMENT MINIMUM ET MAXIMUM

Plancher annuel :

L'engagement dans une ou plusieurs MAEC de ce territoire est possible uniquement dans le cas où cet engagement représente, au total, un montant annuel supérieur ou égal à 300 euros. Si ce montant minimum n'est pas respecté lors de la demande d'engagement en première année, celle-ci sera irrecevable.

Plafond annuel pour les exploitations agricoles :

Le montant total des aides versées à un demandeur autre qu'un groupement agricole d'exploitation en commun (GAEC) au titre des MAEC ne pourra dépasser un montant annuel (tous financeurs confondus) de 7 500 € par bénéficiaire.

Par exception, le plafond annuel par bénéficiaire est porté à 10 000 € si l'une des deux conditions suivantes est remplie :

- engagement d'une surface supérieure à 15 hectares dans la MAEC OUV2 en zone de coupure d'un territoire à enjeu DFCI ;
- engagement dans une ou plusieurs MAEC cofinancées par une Agence de l'eau.

Pour les GAEC totaux, le montant maximum des aides défini ci-dessus est multiplié par le nombre d'associés remplissant les critères individuels d'éligibilité.

En conséquence, aucun engagement qui conduirait à dépasser le montant plafond en première année d'engagement ne pourra être accepté.

Plafond annuel pour les entités collectives :

Est qualifié d'entité collective toute personne morale juridiquement constituée gérant en responsabilité directe des surfaces dont elle est propriétaire ou locataire à des fins d'utilisation collective par les troupeaux de ses membres ou ayants droit.

Le montant total des aides versées à une entité collective au titre des MAEC ne pourra dépasser un montant annuel (tous financeurs confondus) déterminé selon les règles spécifiques précisées à l'article 3 de l'arrêté préfectoral relatif aux engagements agroenvironnementaux et climatiques et aux engagements en agriculture biologique en 2023 de la région Occitanie (consultable sur le site internet de la DRAAF : <https://draaf.occitanie.agriculture.gouv.fr/arrete-relatif-aux-engagements-agroenvironnementaux-et-climatiques-soutenus-par-a7851.html>)

5 CRITÈRES DE PRIORISATION DES DOSSIERS

Les critères de priorisation permettent de classer les demandes d'aide lorsque le nombre de demandeurs éligibles est supérieur aux capacités de financement. Dans ce cas, les dossiers sont engagés par ordre de priorité en fonction des critères définis.

Ces critères de priorisation sont précisés dans la notice spécifique de chaque mesure. La grille ci-jointe correspond à la déclinaison locale des critères régionaux de priorisation.

Priorités	Critères département 65	bonus	malus	exclusion d'office
Priorité aux estives ayant des bonnes pratiques de gestion pastorale : chargement réaliste par rapport à la ressource, estives ovines	dynamique émergente création d'une nouvelle structure depuis 2020 inclus	+60		
	effectifs transhumants < 15 UGB		-30	
	coefficient pastoral > 20 ha adm/ UGBtp (2021 - données DDT65)			exclusion
	Chargement selon le type d'estive ³ : bon niveau de chargement	+30		
	Chargement selon le type d'estive : estive en fort sous chargement			exclusion
	estive accueillant au moins 15 UGB tp ovine	+20		
	estive majoritairement ovine (en UGB tp)	+20		
Priorité aux estives ayant de bonnes pratiques de gestion collective : vraie politique d'accueil de renouvellement et de maintien des transhumants et des effectifs	Nombre d'éleveurs transhumants inférieur à 2			exclusion
	Un éleveur possédant plus de 75 % des UGB tp		-30	
	diminution du nombre d'éleveurs transhumants (de plus de 30 %) (entre 2015 et 2021 - données DDT 65)		-10	
	augmentation du nombre d'éleveurs transhumants (de plus de 30 %) (entre 2015 et 2021 - données DDT 65)	+30		
	diminution du nombre d'UGB tp (de plus de 10 %) (entre 2015 et 2021 - données DDT 65)		-10	
	augmentation du nombre d'UGB tp (de plus de 10 %) (entre 2015 et 2021 - données DDT 65)	+30		

³ Analyse du chargement pastoral tenant compte du taux de proratisation des estives (rapport surface admissible/surface graphique)

Pour les estives dont le rapport surface admissible / surface graphique est supérieur à 0,6 : taux de chargement supérieur ou égal à 0,1,

Pour les estives dont le rapport surface admissible / surface graphique est inférieur ou égal à 0,6 : taux de chargement supérieur ou égal à 0,05

Priorité aux estives où les éleveurs ont une contribution économique et bonus pour les estives dynamiques ou présentant des contraintes fortes (accessibilité / zone intermédiaire)	Contribution des éleveurs au collectif (tous les éleveurs payent des bacades)	+10		
	Emploi (au moins un berger/vacher salarié collectif)	+20		
	Investissement du gestionnaire supérieur à 20 000 € durant la période 2015 -2021	+10		
	Non accessibilité de l'estive (bonus aux estives d'accès difficile / à dire d'experts)	+20		
	Estive située en zone intermédiaire (critère altitudinal < 1000 m)	+10		

6 COMMENT FAIRE LA DEMANDE D'ENGAGEMENT POUR UNE NOUVELLE MAEC ?

Pour vous engager dans une MAEC en 2023, vous devez obligatoirement déposer une demande d'aide avant le 15 mai 2023 lors de votre déclaration PAC dans Télépac :

- En cochant la case correspondant aux MAEC 2023-2027 à l'étape « Demande d'aides » ;
- En dessinant les éléments graphiques pour lesquels une aide est demandée (éléments surfaciques, linéaires ou ponctuels) à l'étape « RPG MAEC/BIO », selon les instructions figurant dans la notice explicative de la télédéclaration des MAEC⁴, en précisant le code de la mesure demandée ;

Vous devez remplir le formulaire « Déclaration de montée et de descente d'estive » pour renseigner l'ensemble des animaux herbivores pâturent sur les surfaces collectives dont vous assurez la gestion. Ce formulaire est à renvoyer à la DDT au plus tard le 15 novembre 2023, afin que celle-ci soit en mesure de calculer le chargement ou les effectifs animaux présents sur vos surfaces.

7 CONTACTS

Pour toute information complémentaire, contacter la structure animatrice du territoire :

Groupeement d'Intérêt Public
Centre de Ressource sur le Pastoralisme et la Gestion de l'Espace (GIP-CRPGE)
 20, place du Foirail
 65 000 TARBES

Hélène DEVIN / 07 80 31 55 24 / helene.devin@gip-crpge.com
 Anne SALIENT / 06 04 15 59 34 / anne.sallent@gip-crpge.com

Annexe : listes des communes du territoire

⁴ Disponible sur Telepac : <https://www.telepac.agriculture.gouv.fr>

Nom de la commune	Numéro INSEE
ADERVIELLE-POUCHERGUES	65003
AGOS-VIDALOS	65004
ANCIZAN	65006
ANLA	65012
ARAGNOUET	65017
ARBEOST	65018
ARCIZAC-EZ-ANGLES	65020
ARCIZANS-AVANT	65021
ARCIZANS-DESSUS	65022
ARDENGOST	65023
ARRAS-EN-LAVEDAN	65029
ARREAU	65031
ARRENS-MARSOUS	65032
ARRODETS	65034
ARRODETS-EZ-ANGLES	65033
ARTALENS-SOUIN	65036
ARTIGUES	65038
ASPIN-AURE	65039
ASPIN-EN-LAVEDAN	65040
ASQUE	65041
ASTE	65042
ASTUGUE	65043
AUCUN	65045
AULON	65046
AVAJAN	65050
AVENTIGNAN	65051
AVERAN	65052
AVEUX	65053

AVEZAC-PRAT-LAHITTE	65054
AYZAC-OST	65056
AZET	65058
BAGNERES-DE-BIGORRE	65059
BANIOS	65060
BAREGES	65481
BAREILLES	65064
BARRANCOUEU	65066
BAZUS-NESTE	65076
BEAUCENS	65077
BEAUDEAN	65078
BERBERUST-LIAS	65082
BERTREN	65087
BETPOUEY	65089
BEYREDE-JUMET-CAMOUS	65092
BIZE	65093
BOO-SILHEN	65098
BORDERES-LOURON	65099
Bramevaque	65109
BULAN	65111
BUN	65112
CADEAC	65116
CADEILHAN-TRACHERE	65117
CAMPAN	65123
CAMPARAN	65124
CAPVERN	65127
CAUTERETS	65138
CAZARILH	65139
CAZAUX-FRECHET-ANERAN-CAMORS	65141

CHEUST	65144
CHEZE	65145
CRECHETS	65154
ENS	65157
ESBAREICH	65158
ESCOTS	65163
ESCOUBES-POUTS	65164
ESPARROS	65165
ESPECHE	65166
ESTAING	65169
ESTENSAN	65172
ESTERRE	65173
FERRERE	65175
FERRIERES	65176
FRECHENDETS	65179
GAILLAGOS	65182
GAUDENT	65186
GAVARNIE-GEDRE	65192
GAZOST	65191
GENEREST	65194
GENOS	65195
GER	65197
GERDE	65198
GERM	65199
GERMS-SUR-L'OUSSOUET	65200
GEU	65201
GEZ	65202
GEZ-EZ-ANGLES	65203
GOUAUX	65205
GRAILHEN	65208

GRUST	65210
GUCHEN	65212
HECHES	65218
ILHET	65228
ILHEU	65229
IZAOURT	65230
IZAUX	65231
JARRET	65233
JEZEAU	65234
JULOS	65236
JUNCALAS	65237
LABASSERE	65238
LABASTIDE	65239
LABORDE	65241
LES ANGLES	65011
LIES	65275
LOMNE	65278
LORTET	65279
LOUDENVIELLE	65282
LOUDERVIELLE	65283
LOURDES	65286
LUZ-SAINT-SAUVEUR	65295
MARSAS	65300
MAULEON-BAROUSSE	65305
MONT	65317
NEUILH	65328
NISTOS	65329
OMEX	65334
OSSEN	65343
OURDE	65347

OURDIS-COTDOUSSAN	65348
OURDON	65349
OUSTE	65351
OUZOUS	65352
PAILHAC	65354
PAREAC	65355
RIS	65379
SACQUE	65382
SAILHAN	65384
SAINT-ARROMAN	65385
SAINT-CREAC	65386
SAINT-LARY-SOULAN	65388
SAINT-PASTOUS	65393
SAINT-PE-DE-BIGORRE	65395
SAINT-SAVIN	65396
SALIGOS	65399
SALLES	65400
SAMURAN	65402
SARP	65407
SARRANCOLIN	65408
SAZOS	65413
SEGUS	65415
SEICH	65416
SERE-LANSO	65421
SERS	65424
SOST	65431
SOULOM	65435
THEBE	65441
TIBIRAN-JAUNAC	65444
TRAMEZAIGUES	65450

TREBONS	65451
TROUBAT	65453
UZ	65458
VIELLA	65463
VIELLE-AURE	65465
VIELLE-LOURON	65466
VIER-BORDES	65467
VIEY	65469
VIGER	65470
VIGNEC	65471
VILLELONGUE	65473
VISCONS	65478