



Mesures agroenvironnementales et climatiques (MAEC) surfaciques

France métropolitaine hors Corse

Notice d'information du territoire

« Zone en faveur du pastoralisme collectif et du Grand-Tétras en Haute-Garonne (OC_ECGT) »

Campagne 2025

Les mesures agroenvironnementales et climatiques (MAEC) constituent un des outils majeurs de l'architecture environnementale de la politique agricole commune (PAC) pour :

- Accompagner le changement de pratiques agricoles afin de répondre à des enjeux environnementaux identifiés à l'échelle des territoires ;
- Maintenir des pratiques favorables sources d'aménités environnementales là où il existe un risque de disparition ou d'évolution vers des pratiques moins vertueuses.

Les MAEC concourent ainsi pleinement à l'accompagnement des systèmes d'exploitation dans la voie de la performance économique, environnementale et sociale et dans leur projet de transition agro-écologique.

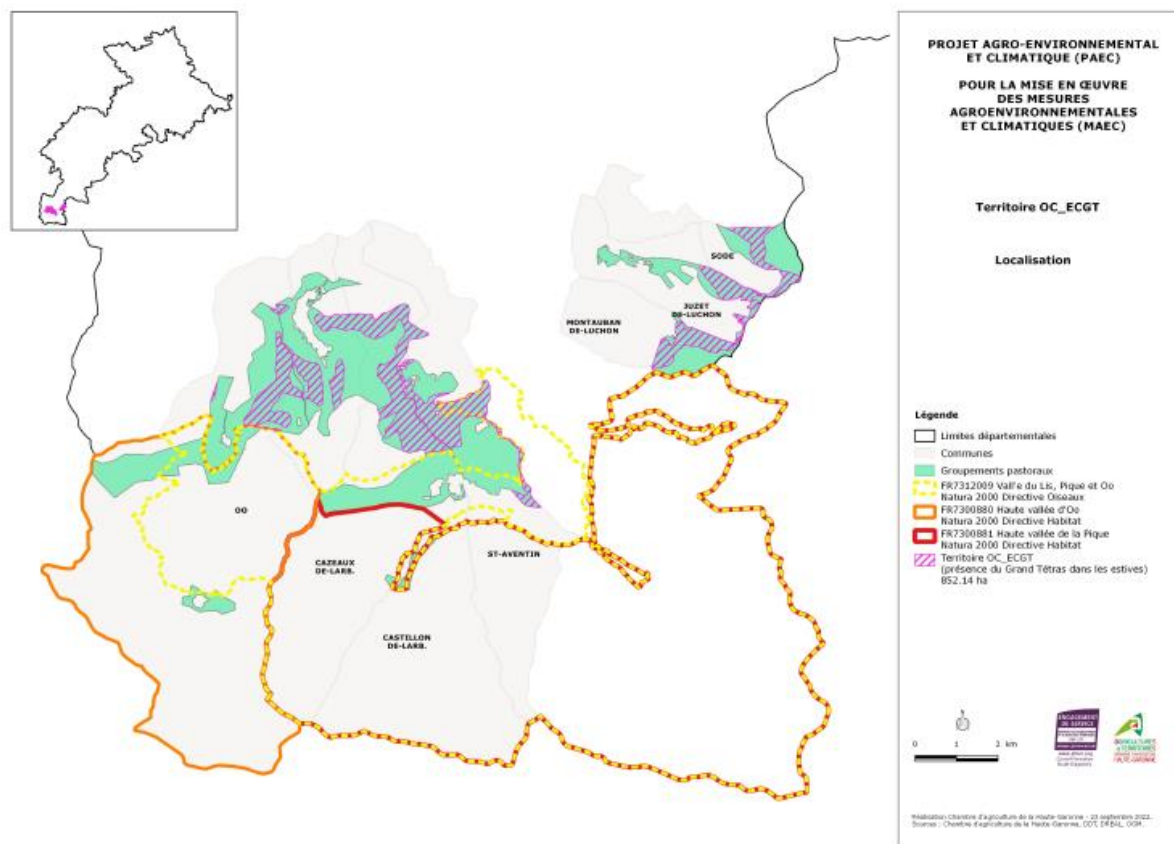
Cette notice présente l'ensemble des MAEC proposées sur le territoire « Zone en faveur du pastoralisme collectif et du Grand Tétrás en Haute-Garonne » au titre de la campagne PAC 2025. **Lisez cette notice attentivement avant de remplir votre demande d'engagement en MAEC.**

En complément, vous pouvez consulter la notice nationale d'information sur les MAEC et les aides à l'agriculture biologique pour la programmation PAC 2023-2027, disponible sous Télépac¹.

Les bénéficiaires de MAEC doivent respecter, comme pour les autres aides de le PAC, les exigences de la conditionnalité présentées et expliquées dans les différentes fiches conditionnalité qui sont à votre disposition sous Télépac.

¹ <https://www.telepac.agriculture.gouv.fr>

1 PÉRIMÈTRE DU TERRITOIRE « ZONE EN FAVEUR DU PASTORALISME COLLECTIF EN HAUTE-GARONNE » ET CONDITIONS D'ACCÈS AUX MAEC



Liste des Groupement pastoraux concernés :

- | | | |
|------------------------------|----------------------|--------------------|
| ▪ COMMUNE DE JUZET DE LUCHON | ▪ GP DE HERRAN | ▪ GP SUPERBAGNERES |
| ▪ GP BOVINS D'OO | ▪ GP DE HOUNT EREYDE | |
| | ▪ GP DU CECIRE | |

En ce qui concerne les mesures « systèmes », seules les exploitations dont au moins une parcelle se situe dans le territoire la première année d'engagement sont éligibles.

2 RÉSUMÉ DU DIAGNOSTIC AGROENVIRONNEMENTAL DU TERRITOIRE

Le territoire du PAEC ne contient que les surfaces réellement gérées et exploitées de façon collective. Ainsi les surfaces concernées sont, soit des estives d'altitude, soit des parcours d'intersaison, soit des parcelles privées de zones intermédiaires gérées collectivement. Elles représentent près de 21 577 hectares.

Ces surfaces collectives sont organisées en unités pastorales (UP). Elles constituent avant tout des unités de gestion dont les limites peuvent être administratives (les estives de telle commune), géographiques (le versant sud de telle estive, sachant que le versant nord, situé sur la même commune, constituera une seconde unité) ou d'utilisation (la partie du versant utilisée par les ovins, sachant que celle utilisée par les bovins constituera une seconde unité).

Le territoire proposé est ainsi découpé en 39 unités pastorales. Ces UP ont une surface moyenne de 574 ha, avec un minimum de 37 ha et un maximum de 2 604 ha. Cette taille moyenne et cette grande amplitude de surface éloignent les surfaces pastorales des parcelles agricoles classiques. Ces unités pastorales s'échelonnent entre 426 m pour les plus basses et près de 3000 m d'altitude pour les plus hautes. L'altitude, d'une façon générale, influence la nature de la ressource fourragère et la période d'utilisation.

La majorité des surfaces du territoire est communale. Quant à leur gestion, elle est donc assurée collectivement soit directement par des propriétaires (communes ou représentants des propriétaires dans le cas des AFP), soit par des groupements pastoraux (GP). Sur le territoire, la grande majorité des UP est gérée par des groupements pastoraux (85%), et une faible partie par des communes et une AFP.

L'aire de répartition globale pyrénéenne du Grand Tétras s'étend sur 1 827 km². En Haute Garonne, la présence globale sur les estives représente 12 038 ha dont 4 100 ha de zone potentiellement favorable à la reproduction (Annexe A6). Le territoire 2 du PAEC s'intègre dans le territoire des estives collectives restreint à l'habitat du Grand Tétras défini dans le Plan National d'Action (PNA) de l'espèce.

3 LISTE DES MAEC PROPOSÉES SUR LE TERRITOIRE

Le type de mesures proposé est :

- Des **mesures localisées** qui peuvent être mises en œuvre sur certaines parcelles de l'exploitation et permettent de répondre à des enjeux plus spécifiques et localisés (biodiversité notamment).

Liste des MAEC proposées :

- MAEC « Biodiversité – « Amélioration de la gestion des surfaces herbagères et pastorales pour le pâturage » - Niveau 3

Type de couvert et/ou habitat visé	Enjeux environnementaux visés	Code de la mesure	Type de mesure (système ou localisée)	Objectifs de la mesure	Montant	Financement ²
Estive collective Haut-Garonnaise avec présence du Grand Tétras	Amélioration de la gestion des surfaces herbagères et pastorales	OC_ECGT_PRA3	Localisée	<p>Encourager les bonnes pratiques de gestion pastorale</p> <ul style="list-style-type: none"> - Maintenir une gestion collective - Consolider les équilibres économiques des gestionnaires collectifs - Protéger l'habitat du Grand Tétras à travers des bonnes pratiques de gestion pastorale 	72 €/ha	FEADER Etat

² Liste des financeurs potentiels. Le plan de financement sera arrêté après instruction en fonction des règles d'intervention des cofinanceurs nationaux.

Une notice spécifique à chacune de ces mesures, incluant le cahier des charges à respecter, est jointe à cette notice d'information du territoire « Zone en faveur du pastoralisme collectif en Haute-Garonne ».

4 MONTANTS D'ENGAGEMENT MINIMUM ET MAXIMUM

Plancher annuel :

L'engagement dans une ou plusieurs MAEC de ce territoire est possible uniquement dans le cas où cet engagement représente, au total, un montant annuel supérieur ou égal à 300 euros. Si ce montant minimum n'est pas respecté lors de la demande d'engagement en première année, celle-ci sera irrecevable.

Plafond annuel pour les exploitations agricoles :

Le montant total des aides versées à un demandeur autre qu'un groupement agricole d'exploitation en commun (GAEC) au titre des MAEC ne pourra dépasser un montant annuel (tous financeurs confondus) de 7 500 € par bénéficiaire.

Par exception, le plafond annuel par bénéficiaire est porté à 10 000 € si l'une des deux conditions suivantes est remplie :

- engagement d'une surface supérieure à 15 hectares dans la MAEC OUV2 en zone de coupure d'un territoire à enjeu DFCI ;
- engagement dans une ou plusieurs MAEC cofinancées par une Agence de l'eau.

Pour les GAEC totaux, le montant maximum des aides défini ci-dessus est multiplié par le nombre d'associés remplissant les critères individuels d'éligibilité.

En conséquence, aucun engagement qui conduirait à dépasser le montant plafond en première année d'engagement ne pourra être accepté.

Plafond annuel pour les entités collectives :

Est qualifié d'entité collective toute personne morale juridiquement constituée gérant en responsabilité directe des surfaces dont elle est propriétaire ou locataire à des fins d'utilisation collective par les troupeaux de ses membres ou ayants droit.

Le montant total des aides versées à une entité collective au titre des MAEC ne pourra dépasser un montant annuel (tous financeurs confondus) déterminé selon les règles spécifiques précisées à l'article 3 de l'arrêté préfectoral relatif aux engagements agroenvironnementaux et climatiques en 2025 de la région Occitanie (consultable sur le site internet de la DRAAF : <https://draaf.occitanie.agriculture.gouv.fr/arrete-relatif-aux-engagements-agroenvironnementaux-et-climatiques-en-2025-de-a9561.html>)

5 CRITÈRES DE PRIORISATION DES DOSSIERS

Les critères de priorisation permettent de classer les demandes d'aide lorsque le nombre de demandeurs éligibles est supérieur aux capacités de financement. Dans ce cas, les dossiers sont engagés par ordre de priorité en fonction des critères définis.

Le territoire OC_ECGT a fait le choix d'appliquer les critères de priorisation régionaux définis par la DRAAF Occitanie. La grille régionale (cf. image ci-dessous) priorise les dossiers en fonction du niveau d'ambition des MAEC contractualisées dans un premier temps. Elle classe ensuite les dossiers par ordre décroissant de surface à engager.

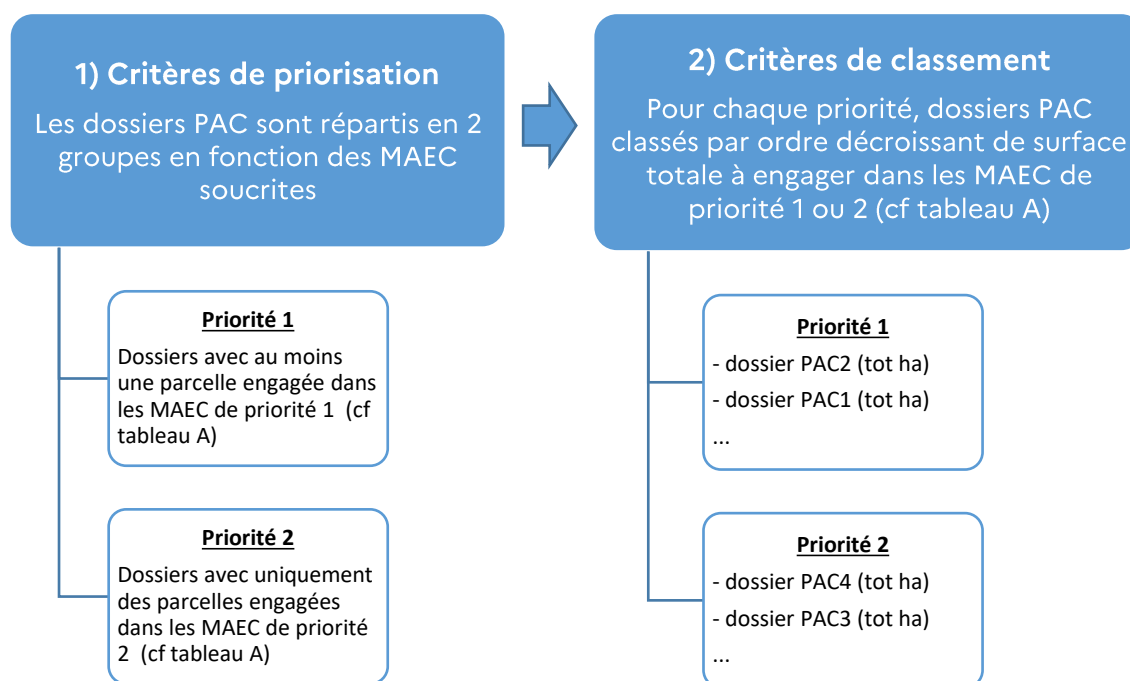


TABLEAU A –priorisation régionales des MAEC en OCCITANIE	
NIVEAU D'AMBITION ↓ décroissant	MAEC priorité 1
	ARB3, CIFF, COV2, CPRA ,EAU2, ESP3 ,ESP4 ,FER6 ,HBV2, HBV3, IAE1, IAE2, IAE3, IRG2, MHU3, MHU4, OUV2, PHY3, PHY6, PRA2, RIZ2, ROSE, SDC2, VIT3
	MAEC priorité 2
	ARB1, EAU1, ESP2, FER2, IRG1, MHU2, PHY2, PHY5, PRA3, VIT1, ARB2, ESP1, FER1, HBV1, MHU1, OUV1, PRA1, RIZ1, SDC1, VIT2, ZIGC, ZIPE

6 COMMENT FAIRE LA DEMANDE D'ENGAGEMENT POUR UNE NOUVELLE MAEC ?

Pour vous engager dans une MAEC en 2025, vous devez obligatoirement déposer une demande d'aide avant le 15 mai 2025 lors de votre déclaration PAC dans Télépac :

- En cochant la case correspondant aux MAEC 2023-2027 à l'étape « Demande d'aides » ;
- En dessinant les éléments graphiques pour lesquels une aide est demandée (éléments surfaciques, linéaires ou ponctuels) à l'étape « RPG MAEC/BIO », selon les instructions

figurant dans la notice explicative de la télédéclaration des MAEC³, en précisant le code de la mesure demandée ;

- *Le cas échéant, si une ou plusieurs mesures proposées sur le territoire reposent sur des surfaces cibles* : En cochant à l'étape « RPG » les surfaces cibles ;

Le cas échéant, si l'une des mesures du territoire s'adresse aux entités collectives et présente des exigences liées aux effectifs animaux (nombre d'UGB, chargement...), préciser :

Concernant la mesure(s) « OC_ECGT_PRA3 », « OC_ECGT_OUV1 », « OC_ECGT_OUV2 » vous devez remplir le formulaire « Déclaration de montée et de descente d'estive » pour renseigner l'ensemble des animaux herbivores pâturent sur les surfaces collectives dont vous assurez la gestion. Ce formulaire est à renvoyer à la DDT(M) au plus tard le 15 novembre 2025, afin que celle-ci soit en mesure de calculer le chargement ou les effectifs animaux présents sur vos surfaces.

7 CONTACTS

Pour toute information complémentaire, contacter la structure animatrice du territoire :

Chambre d'agriculture départementale de Haute-Garonne

www.hautegaronne.chambre-agriculture.fr

Agence du Comminges : 05 61 94 81 60

³ Disponible sur Telepac : <https://www.telepac.agriculture.gouv.fr>