



Mesures agroenvironnementales et climatiques (MAEC) surfaciques

France métropolitaine hors Corse

## Notice d'information du territoire

« Vère Amont » (OC\_VERA)

### Campagne 2026

Les mesures agroenvironnementales et climatiques (MAEC) constituent un des outils majeurs de l'architecture environnementale de la politique agricole commune (PAC) pour :

- Accompagner le changement de pratiques agricoles afin de répondre à des enjeux environnementaux identifiés à l'échelle des territoires ;
- Maintenir des pratiques favorables sources d'aménités environnementales là où il existe un risque de disparition ou d'évolution vers des pratiques moins vertueuses.

Les MAEC concourent ainsi pleinement à l'accompagnement des systèmes d'exploitation dans la voie de la performance économique, environnementale et sociale et dans leur projet de transition agro-écologique.

Cette notice présente l'ensemble des MAEC proposées sur le territoire « Vère amont » au titre de la campagne PAC 2026. **Lisez cette notice attentivement avant de remplir votre demande d'engagement en MAEC.**

En complément, vous pouvez consulter la notice nationale d'information sur les MAEC et les aides à l'agriculture biologique pour la programmation PAC 2023-2027, disponible sous Télépac<sup>1</sup>.

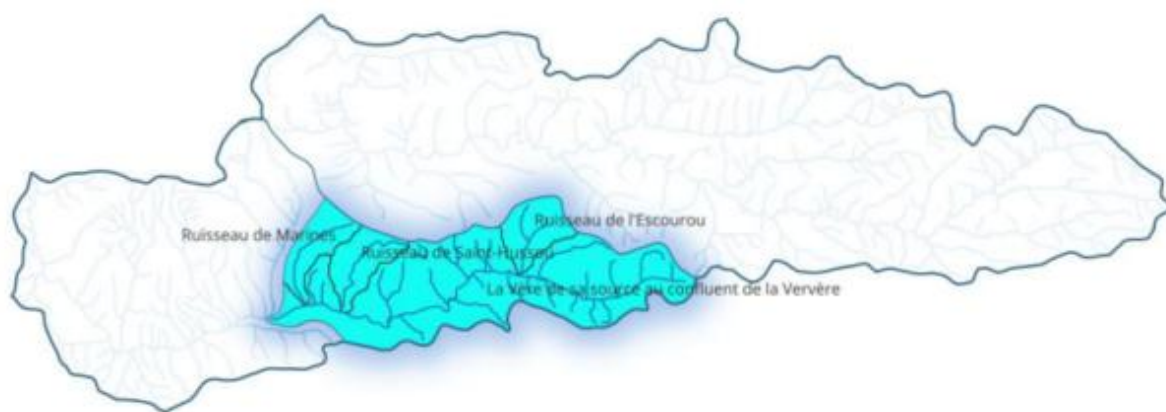
Les bénéficiaires de MAEC doivent respecter, comme pour les autres aides de la PAC, les exigences de la conditionnalité présentées et expliquées dans les différentes fiches conditionnalité qui sont à votre disposition sous Télépac.

---

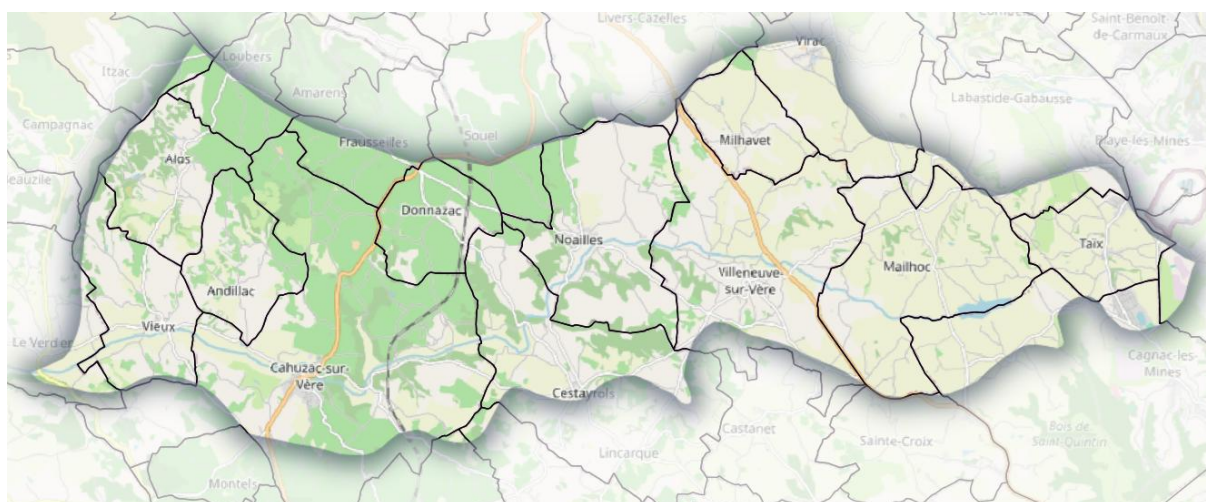
<sup>1</sup> <https://www.telepac.agriculture.gouv.fr>

## 1 PÉRIMÈTRE DU TERRITOIRE « VÈRE AMONT » ET CONDITIONS D'ACCÈS AUX MAEC

Le périmètre « Vère amont » correspond à 4 masses d'eau : « La vère de sa source au confluent de la Vervère », à laquelle est ajouté 3 affluents de la Vère : le ruisseau de l'Escourou, le ruisseau de St-Hussou, le ruisseau de Marines.



Ces sous-bassins versants concernent tout ou partie des communes de : Itzac, Loubers, Frausseilles, Donnazac, Souel, Noailles, Livers-Cazelles, Milhavet, Virac, Labastide-Gabausse, Taïx, Le Garric, Cagnac-les-Mines, Milhoc, Villeneuve-sur-Vère, Cestayrols, Fayssac, Cahuzac-sur-Vère, Andillac, Vieux, Le Verdier, Alos.



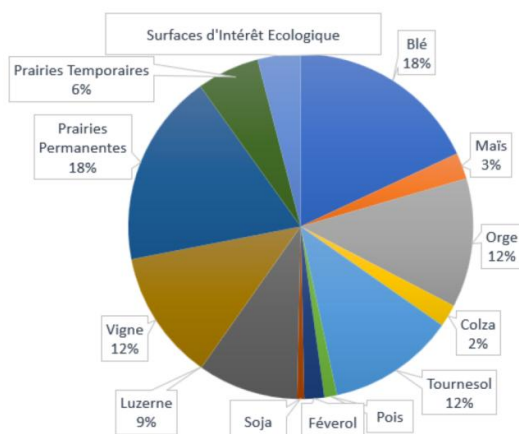
En ce qui concerne les mesures « systèmes », seules les exploitations dont au moins une parcelle se situe dans le territoire la première année d'engagement sont éligibles.

En ce qui concerne les mesures « localisées », une parcelle ou un élément est éligible à la MAEC dès lors qu'au moins une partie de la surface ou de l'élément est incluse dans le territoire la première année d'engagement.

## 2 RÉSUMÉ DU DIAGNOSTIC AGROENVIRONNEMENTAL DU TERRITOIRE

### CONTEXTE AGRICOLE DU BASSIN VERSANT DE LA VÈRE

Ce secteur est marqué par 3 types de typologie d'agriculture : les exploitations spécialisées « grandes cultures », les exploitations spécialisées « viticulture » et les exploitations en polyculture-élevage.



OTEX	Nombre d'EA	Dont AB	SAU (ha)
Exploitations spécialisées en grandes cultures	83	13	3626
Exploitations spécialisées en viticulture	56	27	2835 ha dont 1184 de vignes
Exploitations combinant grandes cultures et vignes	9	2	1004 ha dont 110 de vignes
Exploitations spécialisées en polyculture élevage	39	4	2810
Exploitations spécialisées en cultures fruitières ou autres cultures permanentes	10	5	311
Autres types d'exploitations	19	Données manquantes	Données manquantes
<b>TOTAL</b>	<b>216</b>	<b>51</b>	<b>10586</b>

Extrait du diagnostic agricole de la Vère – 2023 – GIP Transition



Occupation du sol – RPG 2023

Nombre d'exploitation ayant au moins 1 parcelle dans la « Vère amont » = 223 dont 65 en AB

Nombre d'exploitation ayant au moins 50% de leur SAU dans le bassin versant Cérou Vère et au moins 1 parcelle dans la « Vère amont » = 177 dont 48 en AB

SAU totale de la « Vère amont » : 9074 ha

Assolement de la SAU : 19% blé tendre ; 13% tournesol ; 12% luzerne, 11% orge ; 11% vigne ; 7% prairies permanentes ; 4.5% PTR ; 4% jachères ; 3% blé dur, 2% féveroles ; 1% orge de printemps

## LES ENJEUX

### 1) Reconquête du bon état des masses d'eau

SYNTHESE ETAT PRESSIONS EAUX SUPERFICIELLES																		
Code ME (San Cystose)	Libellé ME	Nature	Dépt	Etat des masses d'eau - SDAGE 2022-2027			Etat des masses d'eau - EDL2025			Pollution ponctuelle				Prélèvement		Pollution diffuse		
				Etat écologique EDL2019	Etat éco SDAGE 2022-2027	Etat écologique 2027	Nature état éco	Etat chimique non dégradé	Nature état chimique	Domestique	Indus Macro polluants	Indus Sédiments dangereux	Sites abandonnés	Pression tous usages	Acide	Phytosanitaires	Continuité	Hydrologie
EFRR353	La Vère de sa source au confluent de la	Naturelle	Tam	Moyen	Médiocre	Moyen	Mesuré	Bon	Inconnu	Fort	Absente	Absente	Inconnue	Significative	Significative	Significative	Elevée	Elevée
EFRR353_1	Ruisseau de l'Escurou	Naturelle	Tam	Moyen	Bon	Moyen	Mesuré	Bon	Inconnu	Non significative	Absente	Absente	Inconnue	Significative	Significative	Non significative	Modérée	Elevée
EFRR353_2	Ruisseau de Marins	Naturelle	Tam	Moyen	Moyen	Moyen	Mesuré	Bon	Inconnu	Non significative	Absente	Absente	Inconnue	Non significative	Significative	Non significative	Modérée	Elevée
EFRR353_3	Ruisseau de Saint-Hussou	Naturelle	Tam	Bon	Moyen	Bon	Mesuré	Bon	Inconnu	Absente	Absente	Absente	Inconnue	Significative	Significative	Non significative	Modérée	Modérée

#### Pression agricole :

- l'occupation du sol et les pratiques agricoles associées,
- le risque érosion qui peut impacter à la fois la qualité de l'eau en augmentant le risque de transfert des molécules phytosanitaires et des nitrates vers les eaux et le colmatage des cours d'eau (donc l'habitat et la vie aquatique). Le transfert d'intrants est accentué par l'érosion et le ruissellement sur les sols argilo-calcaires.
- De nombreux points de prélèvement d'eau sont présents sur la Vère
- l'usage des parcelles en bord de cours d'eau ou des berges : l'accès direct du bétail dans le cours d'eau, le sur-entretien de la ripisylve...
- des pics de molécules phytosanitaires et métabolites ont notamment été observés en 2024 et 2025.
- Les excédents d'azote liés à des apports importants sur céréales et colza peuvent représenter une pression.

#### Pressions domestiques :

- Présence de 3 stations d'épuration pouvant exercer une pression

#### Pression hydro-morphologique :

- Le recalibrage du cours d'eau associé à l'absence ou la discontinuité de la ripisylve sont les principales causes de dégradation des berges et de la morphologie du cours d'eau.
- La continuité du cours d'eau de la Vère est perturbée par : 1 barrage.

#### Zones humides :

- La préservation et la restauration des zones humides sont un enjeu important sur ce territoire où l'élevage est en recul, avec un risque de recul des prairies associées à la polyculture-élevage.

## 2) Garantir la qualité de l'eau potable produite à partir des différents captages en eaux souterraines

Depuis 2020, la problématique concernant la production d'eau potable est centrée autour de la détection de métabolites sur 2 captages en eaux souterraines, à Villeneuve-sur-Vère et Souel. Les substances en dépassement sont : Métaldéhyde, glyphosate, Métolachlore total, DMTAP et plus rarement fluroxypyr, Tébuconazole. Ces molécules sont détectées dans l'eau brute à des teneurs dépassant le seuil des 0.1ug/L. Ces molécules mais aussi d'autres comme le Prosulfocarbe, le

Chlortoluron, ou le Difufénicanil sont également retrouvées dans les analyses de qualité de l'eau des cours d'eau de la « Vère amont ».

### 3) ***Maintenir l'activité agricole du territoire***

L'objectif est de pouvoir répondre aux 2 enjeux précédents tout en permettant le maintien d'une activité agricole viable sur le territoire. L'objectif est de concilier la préservation de la qualité de l'eau et des milieux aquatiques avec les activités agricoles existantes. En effet, l'agriculture est la principale activité économique et sociale du territoire, il est primordial de faire en sorte qu'elle puisse perdurer et d'adapter à ces enjeux environnementaux, ainsi qu'au changement climatique. Pour se faire, il sera donc indispensable de prendre en compte les situations économiques des exploitations ainsi que les freins et leviers existants à l'échelle des exploitations et du territoire (notamment en termes de filière) pour faciliter l'adoption des actions proposées.

### 3 LISTE DES MAEC PROPOSÉES SUR LE TERRITOIRE

Deux types de mesures sont proposés :

- Des **mesures « systèmes »** pour lesquelles l'exploitant doit obligatoirement demander à engager au moins 90 % des surfaces éligibles à la MAEC de son exploitation ;
- Des **mesures localisées** qui peuvent être mises en œuvre sur certaines parcelles de l'exploitation et permettent de répondre à des enjeux plus spécifiques et localisés (biodiversité notamment).

Liste des MAEC proposées :

Type de couvert et/ou habitat visé	Enjeu environnemental visé <sup>2</sup>	Code de la mesure	Type de mesure (système ou localisée)	Objectifs de la mesure	Montant (€/ha/an)	Financement <sup>3</sup>
Terres arables	EAU	OC_VERA_FER6	Système	Réduction de la pression azote et pesticides	212	FEADER
		OC_VERA_PHY5	Système	Réduction des pesticides – Grandes cultures	201	AEAG / ETAT
Terres arables + prairies permanentes	EAU	OC_VERA_HBV1	Système	Accroître d'autonomie alimentaire des exploitations	121	FEADER
		OC_VERA_HBV2	Système	Accroître d'autonomie alimentaire des exploitations	177	AEAG / ETAT
		OC_VERA_HBV3	Système	Accroître d'autonomie alimentaire des exploitations	233	AEAG / ETAT

<sup>2</sup> À préciser si les mesures proposées sur le territoire concernent plusieurs enjeux.

<sup>3</sup> Liste des financeurs potentiels. Le plan de financement sera arrêté après instruction en fonction des règles d'intervention des cofinanceurs nationaux.

Prairies permanentes	EAU	OC_VERA_MHU1	Localisée	Préserver les milieux humides	150	FEADER
		OC_VERA_MHU2	Localisée		201	AEAG / ETAT
Prairies permanentes	EAU	OC_VERA_PRA1	Localisée	Préserver et maintenir les surfaces herbagères et pastorales	51	FEADER
		OC_VERA_PRA2	Système		88	AEAG / ETAT
		OC_VERA_PRA3	Localisée		72	

Une notice spécifique à chacune de ces mesures, incluant le cahier des charges à respecter, est jointe à cette notice d'information du territoire « Vère Amont ».



## 4 MONTANTS D'ENGAGEMENT MINIMUM ET MAXIMUM

---

### **Plancher annuel :**

L'engagement dans une ou plusieurs MAEC est possible uniquement dans le cas où cet engagement représente, au total, un montant annuel supérieur ou égal à 300 euros. Si ce montant minimum n'est pas respecté lors de la demande d'engagement en première année, celle-ci sera irrecevable.

### **Plafond annuel pour les exploitations agricoles :**

**Le montant total des aides versées à un demandeur autre qu'un groupement agricole d'exploitation en commun (GAEC) au titre des MAEC ne pourra dépasser un montant annuel (tous financeurs confondus) de 7 500 € par bénéficiaire.**

Par exception, le plafond annuel par bénéficiaire est porté à 10 000 € si l'une des deux conditions suivantes est remplie :

- engagement d'une surface supérieure à 15 hectares dans la MAEC OUV2 en zone de coupure d'un territoire à enjeu DFCI ;
- engagement dans une ou plusieurs MAEC cofinancées par une Agence de l'eau.

Pour les GAEC totaux, le montant maximum des aides défini ci-dessus est multiplié par le nombre d'associés remplissant les critères individuels d'éligibilité.

En conséquence, aucun engagement qui conduirait à dépasser le montant plafond en première année d'engagement ne pourra être accepté.

### **Plafond annuel pour les entités collectives :**

Est qualifié d'entité collective toute personne morale juridiquement constituée gérant en responsabilité directe des surfaces dont elle est propriétaire ou locataire à des fins d'utilisation collective par les troupeaux de ses membres ou ayants droit.

Le montant total des aides versées à une entité collective au titre des MAEC ne pourra dépasser un montant annuel (tous financeurs confondus) déterminé selon les règles spécifiques précisées à l'article 3 de l'arrêté préfectoral relatif aux engagements agroenvironnementaux et climatiques et aux engagements en agriculture biologique en 2026 de la région Occitanie (consultable sur le site internet de la DRAAF : <https://draaf.occitanie.agriculture.gouv.fr/arrete-relatif-aux-engagements-agroenvironnementaux-et-climatiques-en-2026-de-a9916.html>)

## 5 CRITÈRES DE PRIORISATION DES DOSSIERS

---

Les critères de priorisation permettent de classer les demandes d'aide lorsque le nombre de demandeurs éligibles est supérieur aux capacités de financement. Dans ce cas, les dossiers sont engagés par ordre de priorité en fonction des critères définis.

Ces critères de priorisation sont précisés dans la notice spécifique de chaque mesure.



3 niveaux de priorités ont été fixé globalement :

- Priorité 1 : les mesures EAU – CLIMAT et SOL sur les territoires OC\_CECE, OC\_ZERE et OC\_VERA puisqu'il s'agit des territoires prioritaires du contrat de rivière sur les enjeux agricoles et de l'avenant et dans un objectif de réduction des pressions nitrates et phytosanitaires.
- Priorité 2 : ensemble des mesures « Zones Humides » sur l'ensemble des territoires du PAEC puisque la préservation des zones humides est une des actions prioritaires du contrat (sur ces territoires).
- Priorité 3 : les mesures EAU – CLIMAT et SOL sur les territoires OC\_CERO et OC\_AURA. Effectivement, l'enjeu reconquête du bon état des masses d'eau est bien présent sur ces 2 territoires mais pour l'instant peu d'animation agricole a été mise en place. Il est cependant important d'ouvrir ces mesures sur ces territoires et de pouvoir les proposer aux agriculteurs ayant une entrée « zones humides » puisque l'idée générale du contrat de rivière est d'avoir une approche globale de l'exploitation

## 6 COMMENT FAIRE LA DEMANDE D'ENGAGEMENT POUR UNE NOUVELLE MAEC ?

---

Pour vous engager dans une MAEC en 2026, vous devez obligatoirement déposer une demande d'aide avant le 15 mai 2026 lors de votre déclaration PAC dans Télépac :

- En cochant la case correspondant aux MAEC 2023-2027 à l'étape « Demande d'aides » ;
- En dessinant les éléments graphiques pour lesquels une aide est demandée (éléments surfaciques, linéaires ou ponctuels) à l'étape « RPG MAEC/BIO », selon les instructions figurant dans la notice explicative de la télédéclaration des MAEC<sup>4</sup>, en précisant le code de la mesure demandée ;
- *Le cas échéant, si une ou plusieurs mesures proposées sur le territoire reposent sur des surfaces cibles (MHU et PRA) : En cochant à l'étape « RPG » les surfaces cibles ;*

Concernant les mesures : HBV1, HBV2, HBV3 ; MHU1, MHU2 ; PRA1, PRA2, PRA3, vous devez également déclarer les effectifs animaux autres que bovins dans l'écran correspondant sur Télépac, afin que la DDT(M) soit en mesure de calculer le chargement ou les effectifs animaux de votre exploitation.

## 7 CONTACTS

---

Pour toute information complémentaire, contacter la structure animatrice du territoire :

Chambre d'agriculture du Tarn - Marie Line Cazenave - 06 69 47 70 08 -

[ml.cazenave@tarn.chambagri.fr](mailto:ml.cazenave@tarn.chambagri.fr)

**ou**

Syndicat de Bassin Cérou Vère - Agnès BALARAN – 07 86 11 88 19 -

[animation.rurale@cerouvere.fr](mailto:animation.rurale@cerouvere.fr)

---

<sup>4</sup> Disponible sur Telepac : <https://www.telepac.agriculture.gouv.fr>