

Mesures agroenvironnementales et climatiques (MAEC) surfaciques

France métropolitaine hors Corse

## Notice d'information du territoire

« Amont Cérou (OC\_CERO) »

Campagne 2026

Les mesures agroenvironnementales et climatiques (MAEC) constituent un des outils majeurs de l'architecture environnementale de la politique agricole commune (PAC) pour :

- Accompagner le changement de pratiques agricoles afin de répondre à des enjeux environnementaux identifiés à l'échelle des territoires ;
- Maintenir des pratiques favorables sources d'aménités environnementales là où il existe un risque de disparition ou d'évolution vers des pratiques moins vertueuses.

Les MAEC concourent ainsi pleinement à l'accompagnement des systèmes d'exploitation dans la voie de la performance économique, environnementale et sociale et dans leur projet de transition agro-écologique.

Cette notice présente l'ensemble des MAEC proposées sur le territoire « Amont Cérou » au titre de la campagne PAC 2026. **Lisez cette notice attentivement avant de remplir votre demande d'engagement en MAEC.**

En complément, vous pouvez consulter la notice nationale d'information sur les MAEC et les aides à l'agriculture biologique pour la programmation PAC 2023-2027, disponible sous Télépac<sup>1</sup>.

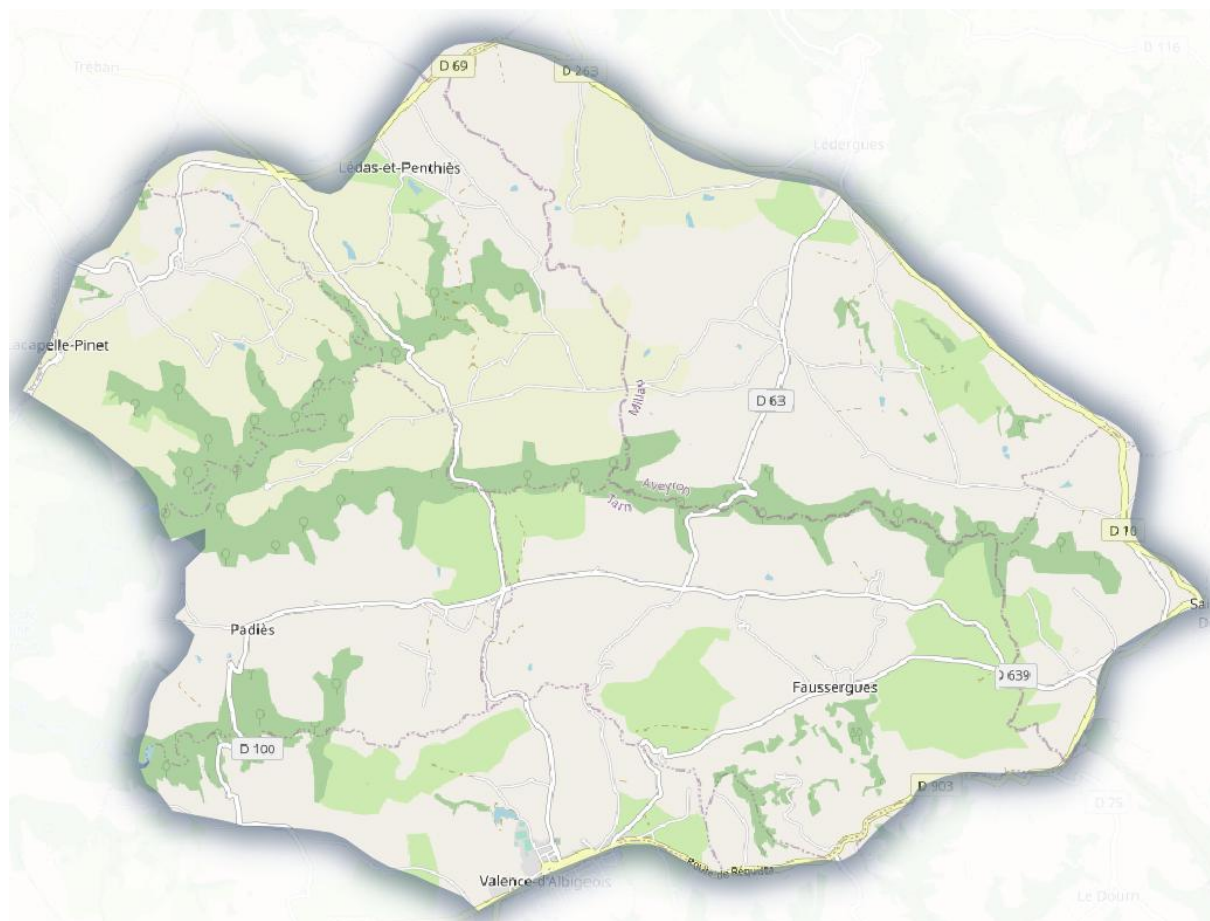
Les bénéficiaires de MAEC doivent respecter, comme pour les autres aides de la PAC, les exigences de la conditionnalité présentées et expliquées dans les différentes fiches conditionnalité qui sont à votre disposition sous Télépac.

---

<sup>1</sup> <https://www.telepac.agriculture.gouv.fr>

## 1 PÉRIMÈTRE DU TERRITOIRE « AMONT CEROU » ET CONDITIONS D'ACCÈS AUX MAEC

Le périmètre concerné correspond aux bassins versants du Cérou Amont, du Farruel et du Boutescure. Les principales communes concernées en partie sont : Lédergues, Saint Jean Delnous, Lédas et Penthiers, Lacapelle Pinet, Padiès, Valence d'Albi, Faussergues.

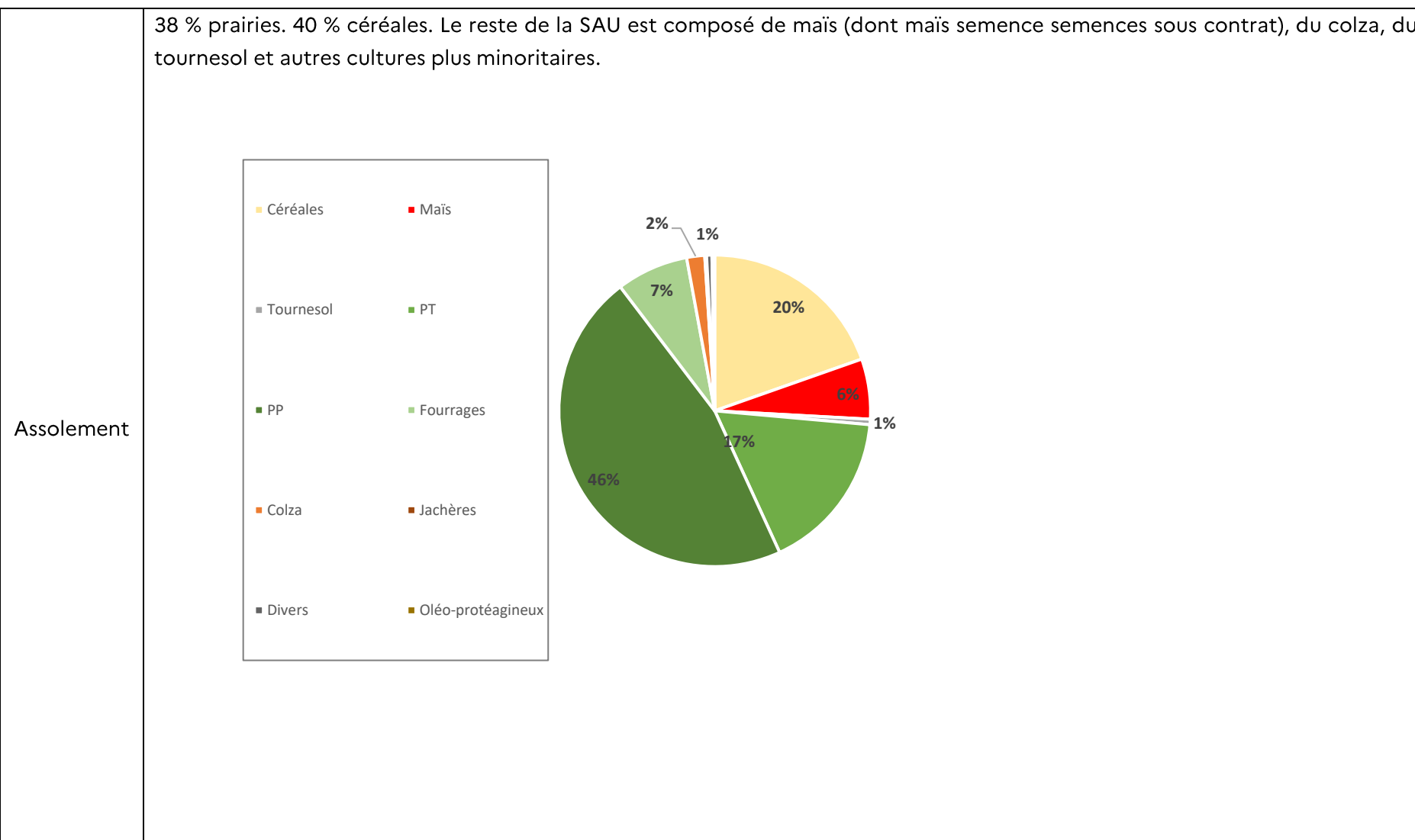


En ce qui concerne les mesures « systèmes », seules les exploitations dont au moins une parcelle se situe dans le territoire la première année d'engagement sont éligibles.

En ce qui concerne les mesures « localisées », une parcelle ou un élément est éligible à la MAEC dès lors qu'au moins une partie de la surface ou de l'élément est incluse dans le territoire la première année d'engagement.

## 2 RÉSUMÉ DU DIAGNOSTIC AGROENVIRONNEMENTAL DU TERRITOIRE

LES ENJEUX	
1. <u>Reconquête du bon état des masses d'eau</u>	
Pres sion agric ole	<p>La pression agricole est bien présente de par :</p> <ul style="list-style-type: none"> <li>• l'occupation du sol (très agricole) et les pratiques agricoles associées,</li> <li>• le risque érosion qui peut impacter à la fois la qualité de l'eau en augmentant le risque de transfert des molécules phytosanitaires et des nitrates vers les eaux et le colmatage des cours d'eau (donc l'habitat et la vie aquatique). <ul style="list-style-type: none"> <li>• l'usage des parcelles en bord de cours d'eau ou des berges : le sur-entretien de la ripisylve...</li> <li>• des molécules phytosanitaires détectées en cours d'eau</li> </ul> </li> </ul>
Zones humides	Enjeu important de préservation des prairies humides et de gestion des parcelles (essentiellement des prairies) en bord de cours d'eau (accès direct des animaux au cours d'eau – préservation des zones humides).
2. <u>Maintenir l'activité agricole du territoire</u>	
<p>L'objectif est de pouvoir répondre aux 2 enjeux précédents tout en permettant le maintien d'une activité agricole viable sur le territoire.</p> <p>L'objectif est de concilier la préservation de la qualité de l'eau et des milieux aquatiques avec les activités agricoles existantes. En effet, l'agriculture est la principale activité économique et sociale du territoire, il est primordial de faire en sorte qu'elle puisse perdurer et s'adapter à ces enjeux environnementaux, ainsi qu'au changement climatique. Pour se faire, il sera donc indispensable de prendre en compte les situations économiques des exploitations ainsi que les freins et leviers existants à l'échelle des exploitations et du territoire (notamment en termes de filière) pour faciliter l'adoption des actions proposées.</p>	
L'AGRICULTURE	
Nb exploit.	134 exploitations ayant au moins 1 parcelle dans le bassin versant.
Typologie dominante	L'élevage est encore bien présent et donc la surface en prairie plus importante que sur les autres territoires.



### 3 LISTE DES MAEC PROPOSÉES SUR LE TERRITOIRE

Deux types de mesures sont proposés :

- Des **mesures « systèmes »** pour lesquelles l'exploitant doit obligatoirement demander à engager au moins 90 % des surfaces éligibles à la MAEC de son exploitation ;
- Des **mesures localisées** qui peuvent être mises en œuvre sur certaines parcelles de l'exploitation et permettent de répondre à des enjeux plus spécifiques et localisés (biodiversité notamment).

Liste des MAEC proposées :

Type de couvert et/ou habitat visé	Enjeu environnemental visé	Code de la mesure	Type de mesure (système ou localisée)	Objectifs de la mesure	Montant (€/ha/an)	Financement <sup>2</sup>
Terres arables	EAU	OC_CERO_FER6	Système	Réduction de la pression azote et pesticides	212	FEADER AEAG / ETAT
Terres arables + Prairies permanentes	EAU	OC_CERO_HBV1	Système	Accroître l'autonomie alimentaire des exploitations	121	
		OC_CERO_HBV2	Système	Accroître l'autonomie alimentaire des exploitations	177	
		OC_CERO_HBV3	Système	Accroître l'autonomie alimentaire des exploitations	233	
	EAU	OC_CERO_MHU1	Localisée	Préserver les milieux humides	150	FEADER

<sup>2</sup> Liste des financeurs potentiels. Le plan de financement sera arrêté après instruction en fonction des règles d'intervention des cofinanceurs nationaux.

Type de couvert et/ou habitat visé	Enjeu environnemental visé	Code de la mesure	Type de mesure (système ou localisée)	Objectifs de la mesure	Montant (€/ha/an)	Financement <sup>2</sup>
Prairies Permanentes		OC_CERO_MHU2	Localisée		201	AEAG / ETAT
		OC_CERO_PRA1	Localisée	Préserver et maintenir les surfaces herbagères et pastorales	51	
		OC_CERO_PRA3	Localisée		72	

Une notice spécifique à chacune de ces mesures, incluant le cahier des charges à respecter, est jointe à cette notice d'information du territoire « Amont Cérou ».

## 4 MONTANTS D'ENGAGEMENT MINIMUM ET MAXIMUM

---

### **Plancher annuel :**

L'engagement dans une ou plusieurs MAEC de ce territoire est possible uniquement dans le cas où cet engagement représente, au total, un montant annuel supérieur ou égal à 300 euros. Si ce montant minimum n'est pas respecté lors de la demande d'engagement en première année, celle-ci sera irrecevable.

### **Plafond annuel pour les exploitations agricoles :**

**Le montant total des aides versées à un demandeur autre qu'un groupement agricole d'exploitation en commun (GAEC) au titre des MAEC ne pourra dépasser un montant annuel (tous financeurs confondus) de 7 500 € par bénéficiaire.**

Par exception, le plafond annuel par bénéficiaire est porté à 10 000 € si l'une des deux conditions suivantes est remplie :

- engagement d'une surface supérieure à 15 hectares dans la MAEC OUV2 en zone de coupure d'un territoire à enjeu DFCI ;
- engagement dans une ou plusieurs MAEC cofinancées par une Agence de l'eau.

Pour les GAEC totaux, le montant maximum des aides défini ci-dessus est multiplié par le nombre d'associés remplissant les critères individuels d'éligibilité.

En conséquence, aucun engagement qui conduirait à dépasser le montant plafond en première année d'engagement ne pourra être accepté.

### **Plafond annuel pour les entités collectives :**

Est qualifié d'entité collective toute personne morale juridiquement constituée gérant en responsabilité directe des surfaces dont elle est propriétaire ou locataire à des fins d'utilisation collective par les troupeaux de ses membres ou ayants droit.

Le montant total des aides versées à une entité collective au titre des MAEC ne pourra dépasser un montant annuel (tous financeurs confondus) déterminé selon les règles spécifiques précisées à l'article 3 de l'arrêté préfectoral relatif aux engagements agroenvironnementaux et climatiques en 2026 de la région Occitanie (consultable sur le site internet de la DRAAF : <https://draaf.occitanie.agriculture.gouv.fr/arrete-relatif-aux-engagements-agroenvironnementaux-et-climatiques-en-2026-de-a9916.html>)

## 5 CRITÈRES DE PRIORISATION DES DOSSIERS

---

Les critères de priorisation permettent de classer les demandes d'aide lorsque le nombre de demandeurs éligibles est supérieur aux capacités de financement. Dans ce cas, les dossiers sont engagés par ordre de priorité en fonction des critères définis.

Ces critères de priorisation sont précisés dans la notice spécifique de chaque mesure.

3 niveaux de priorités ont été fixé globalement :

- Priorité 1 : les mesures EAU – CLIMAT et SOL sur les territoires OC\_CECE et OC\_ZERE : puisqu'il s'agit des territoires prioritaires du contrat de rivière sur les enjeux agricoles et dans un objectif de réduction des pressions nitrates et phytosanitaires.
- Priorité 2 : ensemble des mesures « Zones Humides » sur l'ensemble des territoires du PAEC puisque la préservation des zones humides est une des actions prioritaires du contrat (sur ces territoires).
- Priorité 3 : les mesures EAU – CLIMAT et SOL sur les territoires OC\_CERO et OC\_AURA. Effectivement, l'enjeu reconquête du bon état des masses d'eau est bien présent sur ces 2 territoires mais pour l'instant peu d'animation agricole a été mise en place. Il est cependant important d'ouvrir ces mesures sur ces territoires et de pouvoir les proposer aux agriculteurs ayant une entrée « zones humides » puisque l'idée générale du contrat de rivière est d'avoir une approche globale de l'exploitation

## **6 COMMENT FAIRE LA DEMANDE D'ENGAGEMENT POUR UNE NOUVELLE MAEC ?**

Pour vous engager dans une MAEC en 2026, vous devez obligatoirement déposer une demande d'aide avant le 15 mai 2026 lors de votre déclaration PAC dans Télépac :

- En cochant la case correspondant aux MAEC 2023-2027 à l'étape « Demande d'aides » ;
- En dessinant les éléments graphiques pour lesquels une aide est demandée (éléments surfaciques, linéaires ou ponctuels) à l'étape « RPG MAEC/BIO », selon les instructions figurant dans la notice explicative de la télédéclaration des MAEC<sup>3</sup>, en précisant le code de la mesure demandée ;
- *Le cas échéant, si une ou plusieurs mesures proposées sur le territoire reposent sur des surfaces cibles (OC\_CERO\_PRA1 et OC\_CERO\_PRA2) : En cochant à l'étape « RPG » les surfaces cibles ;*

Concernant les mesure(s) :

- OC\_CERO\_HBV1
- OC\_CERO\_HBV2
- OC\_CERO\_HBV3
- OC\_CERO\_MHU1
- OC\_CERO\_MHU2
- OC\_CERO\_PRA3

vous devez également déclarer les effectifs animaux autres que bovins dans l'écran correspondant sur Télépac, afin que la DDT(M) soit en mesure de calculer le chargement ou les effectifs animaux de votre exploitation.

---

<sup>3</sup> Disponible sur Telepac : <https://www.telepac.agriculture.gouv.fr>



## 7 CONTACTS

---

Pour toute information complémentaire, contacter la structure animatrice du territoire :

*Syndicat de Bassin Cérou Vère*

*Clotilde Coupiac – 07 86 11 88 19*

*[animation.rurale@cerouvere.fr](mailto:animation.rurale@cerouvere.fr)*

**Ou**

*Chambre d'agriculture du tarn*

*Marie Line Cazenave - 06 69 47 70 08*

*[ml.cazenave@tarn.chambagri.fr](mailto:ml.cazenave@tarn.chambagri.fr)*