

Mesures agroenvironnementales et climatiques (MAEC) surfaciques

France métropolitaine hors Corse

Notice d'information du territoire « Camargue Gardoise (OC_CAMG) » Campagne 2026

Les mesures agroenvironnementales et climatiques (MAEC) constituent un des outils majeurs de l'architecture environnementale de la politique agricole commune (PAC) pour :

- Accompagner le changement de pratiques agricoles afin de répondre à des enjeux environnementaux identifiés à l'échelle des territoires ;
- Maintenir des pratiques favorables sources d'aménités environnementales là où il existe un risque de disparition ou d'évolution vers des pratiques moins vertueuses.

Les MAEC concourent ainsi pleinement à l'accompagnement des systèmes d'exploitation dans la voie de la performance économique, environnementale et sociale et dans leur projet de transition agro-écologique.

Cette notice présente l'ensemble des MAEC proposées sur le territoire « Camargue Gardoise » au titre de la campagne PAC 2026. **Lisez cette notice attentivement avant de remplir votre demande d'engagement en MAEC.**

En complément, vous pouvez consulter la notice nationale d'information sur les MAEC et les aides à l'agriculture biologique pour la programmation PAC 2023-2027, disponible sous Télépac¹.

Les bénéficiaires de MAEC doivent respecter, comme pour les autres aides de la PAC, les exigences de la conditionnalité présentées et expliquées dans les différentes fiches conditionnalité qui sont à votre disposition sous Télépac.

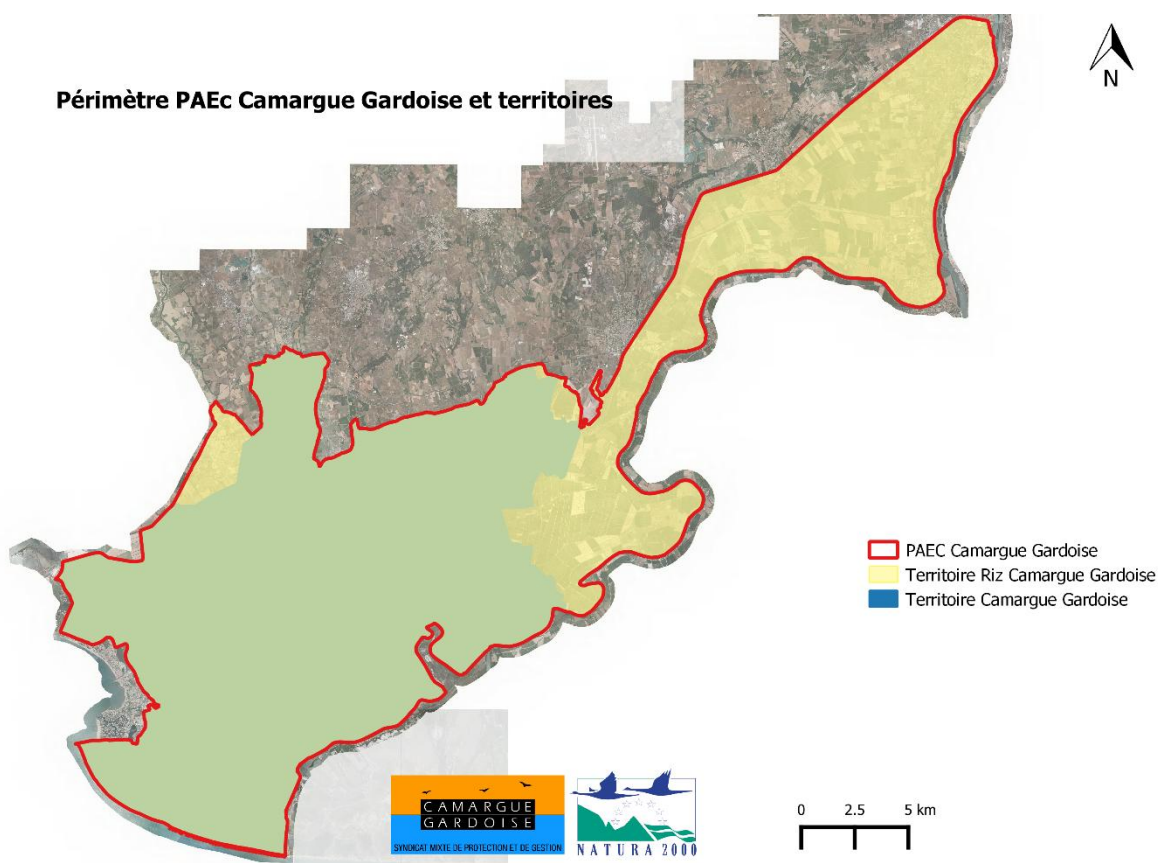
¹ <https://www.telepac.agriculture.gouv.fr>

1 PÉRIMÈTRE DU TERRITOIRE « CAMARGUE GARDOISE » ET CONDITIONS D'ACCÈS AUX MAEC

Le périmètre du territoire « Camargue Gardoise » cible des enjeux « Biodiversité » et a été calé sur la partie gardoise des périmètres des sites Natura 2000 de Camargue Gardoise. Ce territoire se compose au nord d'une partie dite fluvio-lacustre qui constitue un système dépressionnaire recevant par gravité des eaux du Rhône, du plateau des Costières et du Vistre et au sud d'une partie laguno-marine soumise à des influences salées.

Liste des communes concernées et en partie concernées :

Aimargues	Le Grau-du-Roi
Aigues-Mortes	Saint-Gilles
Beauvoisin	Saint-Laurent d'Aigouze
Le Cailar	Vauvert



En ce qui concerne les mesures « systèmes », seules les exploitations dont au moins une parcelle se situe dans le territoire la première année d'engagement sont éligibles.

En ce qui concerne les mesures « localisées », une parcelle ou un élément est éligible à la MAEC dès lors qu'au moins une partie de la surface ou de l'élément est incluse dans le territoire la première année d'engagement.

2 RÉSUMÉ DU DIAGNOSTIC AGROENVIRONNEMENTAL DU TERRITOIRE

L'enjeu principal de ce territoire est le maintien et l'amélioration de l'état de conservation des Habitats d'Intérêt Communautaire agro pastoraux (1410 - 1420 - 6420 - 6510 - 1310 - 1510 - 3170). Les différentes MAEC de gestion pastorale proposée visent à répondre à cet objectif en encourageant les pratiques d'élevage extensif ou en accompagnement des changements vers des pratiques plus extensives. Mais aussi au travers de mesures plus ambitieuses de lutte ciblée contre la fermeture des milieux, de gestion de zones basses de prairies selon le cycle naturel et l'eau et en respectant les enjeux biodiversité présent, en encourageant la pratique du retard de fauche pour développer une flore patrimoniale et locale.

La Camargue Gardoise est un territoire connu pour l'avifaune exceptionnelle qui s'y reproduit tous les printemps mais aussi qui y trouve refuge en migration. La gestion des roselières en faveur de l'avifaune paludicole nicheuse dont des espèces prioritaires à enjeux fort à très fort à l'échelle de l'Occitanie (Héron pourpré (A029) - Butor étoilé (A021) - Blongios nain (A022) - Lusciniole à moustaches (A293)) est une mesure essentielle pour la préservation de ces milieux aujourd'hui en déclin sur le site Natura 2000. De même que des mesures de préservation des zones de nidification pour des espèces rares et protégées au niveau national telle que la Glaréole à collier (A135).

La Camargue Gardoise est également un secteur à enjeu pour l'Outarde canepetière, espèce « Vulnérable » sur Liste rouge Europe et « En danger critique » sur Liste rouge France des oiseaux nicheurs. La mise en place de mesures favorables au maintien de l'espèce en zone agricole permet d'écarter la principale cause de mortalité : maintien d'un couvert adapté pour les zones d'hivernage et adaptation des pratiques de fauche en période de reproduction.

L'entretien des infrastructures agro-écologiques sur le territoire répond à l'enjeu de rétablissement des continuités écologiques sur les linéaires arborés et les linéaires de fossés. L'accompagnement de l'entretien du réseau hydraulique via un curage des fossés favorables à la Cistude d'Europe (enjeu très fort à l'échelle du DOCOB) participe à la connexion des différentes populations et aux déplacements des individus entre les sites d'alimentation et les sites de ponte. Un tel curage bénéficie également aux espèces d'odonates d'intérêt communautaire identifiées sur le site Natura 2000 que sont la Cordulie à corps fin et l'Agrion mercure. Les mêmes enjeux se retrouvent sur l'entretien des linéaires arborés qui sont des axes de déplacements essentiels pour les chiroptères entre les gîtes de reproduction ou de transit et les zones d'alimentation. Un entretien raisonné du réseau de haie répondant aux exigences écologiques du Grand rhinolophe (M1304) serait également favorable à tous les autres chiroptères identifiés au sein du site Natura 2000 de Petite Camargue.

Les MAEC proposées dans ce PAEC ciblent des habitats et des espèces à enjeux fort dans le DOCOB des sites de Petite Camargue et qui sont à enjeux modérés à très fort à l'échelle de la région Occitanie.

Date de fauche habituelle du territoire

La date de fauche habituelle du territoire est définie en fonction de la pratique de référence du territoire qui consiste en une fauche complète dès maturité des foins, sans prise en compte des cycles de reproduction de la faune et de la flore.

Cette date est précisée dans le diagnostic agroenvironnemental du territoire.

Pour les mesures « ESP » (protection des espèces), le cahier des charges prévoit un nombre de jours de retard d'utilisation qui est calculé par rapport à cette date de fauche habituelle.

Pour le territoire « Camargue Gardoise » la (les) date(s) de fauche habituelle(s) retenue(s) par l'opérateur est(sont) :

- le 01/05

3 LISTE DES MAEC PROPOSÉES SUR LE TERRITOIRE

Sont proposés des **mesures localisées** qui peuvent être mises en œuvre sur certaines parcelles de l'exploitation et permettent de répondre à des enjeux plus spécifiques et localisés (biodiversité notamment).

Liste des MAEC proposées :

Type de couvert et/ou habitat visé	Enjeu environnemental visé	Code de la mesure	Type de mesure (système ou localisée)	Objectifs de la mesure	Montant	Financement ²
Prairies ou pâturages permanents	Maintenir ou améliorer l'état de conservation des habitats d'intérêts communautaires pastoraux	OC_CAMG_PRA3	Localisée	Maintenir et améliorer l'état des milieux pâturés par la mise en œuvre d'un plan de gestion pastorale	72€/ha	FEADER AERMC / ETAT
Prairies de fauches permanentes	Préserver des prairies de fauche rares sur le territoire	OC_CAMG_ESP4	Localisée	Favoriser un entretien des prairies de fauche favorable à l'expression de la flore patrimoniale	254€/ha	FEADER AERMC
Prairies ou pâturages permanents	Lutter contre la fermeture des milieux et améliorer l'état des milieux	OC_CAMG_OUV2	Localisée	Lutter contre la fermeture des milieux et restaurer des milieux naturels grâce au pâturage associé à un entretien mécanique	204€/ha	FEADER AERMC

² Liste des financeurs potentiels. Le plan de financement sera arrêté après instruction en fonction des règles d'intervention des cofinanceurs nationaux.

	pastoraux ouverts					
--	----------------------	--	--	--	--	--

Une notice spécifique à chacune de ces mesures, incluant le cahier des charges à respecter, est jointe à cette notice d'information du territoire « Camargue Gardoise ».

Pour les mesures « ESP », l'obligation du cahier des charges (cf. Notice de mesure) relative au retard d'utilisation (fauche et pâturage) s'applique en référence à la date de fauche habituelle précisée dans la présente notice (cf. § 2 Résumé du diagnostic agroenvironnemental du territoire)

4 MONTANTS D'ENGAGEMENT MINIMUM ET MAXIMUM

Plancher annuel :

L'engagement dans une ou plusieurs MAEC de ce territoire est possible uniquement dans le cas où cet engagement représente, au total, un montant annuel supérieur ou égal à 300 euros. Si ce montant minimum n'est pas respecté lors de la demande d'engagement en première année, celle-ci sera irrecevable.

Plafond annuel pour les exploitations agricoles :

Le montant total des aides versées à un demandeur autre qu'un groupement agricole d'exploitation en commun (GAEC) au titre des MAEC ne pourra dépasser un montant annuel (tous financeurs confondus) de 7 500 € par bénéficiaire.

Par exception, le plafond annuel par bénéficiaire est porté à 10 000 € si l'une des deux conditions suivantes est remplie :

- engagement d'une surface supérieure à 15 hectares dans la MAEC OUV2 en zone de coupure d'un territoire à enjeu DFCI ;
- engagement dans une ou plusieurs MAEC cofinancées par une Agence de l'eau.

Pour les GAEC totaux, le montant maximum des aides défini ci-dessus est multiplié par le nombre d'associés remplissant les critères individuels d'éligibilité.

En conséquence, aucun engagement qui conduirait à dépasser le montant plafond en première année d'engagement ne pourra être accepté.

Plafond annuel pour les entités collectives :

Est qualifié d'entité collective toute personne morale juridiquement constituée gérant en responsabilité directe des surfaces dont elle est propriétaire ou locataire à des fins d'utilisation collective par les troupeaux de ses membres ou ayants droit.

Le montant total des aides versées à une entité collective au titre des MAEC ne pourra dépasser un montant annuel (tous financeurs confondus) déterminé selon les règles spécifiques précisées à l'article 3 de l'arrêté préfectoral relatif aux engagements agroenvironnementaux et climatiques et aux engagements en agriculture biologique en 2026 de la région Occitanie (consultable sur le site internet de la DRAAF : <https://draaf.occitanie.agriculture.gouv.fr/arrete-relatif-aux-engagements-agroenvironnementaux-et-climatiques-en-2026-de-a9916.html>)

5 CRITÈRES DE PRIORISATION DES DOSSIERS

Les critères de priorisation permettent de classer les demandes d'aide lorsque le nombre de demandeurs éligibles est supérieur aux capacités de financement. Dans ce cas, les dossiers sont engagés par ordre de priorité en fonction des critères définis.

Ces critères de priorisation sont précisés dans la notice spécifique de chaque mesure.

Pour les mesures du territoire biodiversité « Camargue Gardoise », les mesures seront mises en œuvre en priorité sur les espaces à fort enjeux environnementaux identifiés dans le DOCOB Natura 2000 des sites de Petite Camargue et selon les enjeux identifiés dans le diagnostic d'exploitation :

Critère 1 : privilégier les engagements sur des habitats d'intérêt communautaire ou ciblés en faveur d'espèces d'intérêt communautaire

Critère 2 : privilégier les engagements sur des potentiels habitats d'intérêt communautaire ou sur des habitats d'espèces d'intérêt communautaire identifiés dans le diagnostic d'exploitation

Critère 3 : privilégier les mesures surfaciques pour l'année 2026

Si à la suite de la mise en place de ces critères, le nombre de demandeurs éligibles est toujours supérieur aux capacités de financement, les critères suivants seront appliqués :

Critère 1 : les jeunes agriculteurs

Critère 2 : les nouveaux agriculteurs du territoire

Critère 3 : les dossiers avec des enjeux écologiques forts, connus et identifiés

Critère 4 : les dossiers avec les diagnostics les plus anciens sur le territoire

6 COMMENT FAIRE LA DEMANDE D'ENGAGEMENT POUR UNE NOUVELLE MAEC ?

Pour vous engager dans une MAEC en 2026, vous devez obligatoirement déposer une demande d'aide avant le 15 mai 2026 lors de votre déclaration PAC dans Télépac :

- En cochant la case correspondant aux MAEC 2023-2027 à l'étape « Demande d'aides » ;
- En dessinant les éléments graphiques pour lesquels une aide est demandée (éléments surfaciques, linéaires ou ponctuels) à l'étape « RPG MAEC/BIO », selon les instructions figurant dans la notice explicative de la télédéclaration des MAEC³, en précisant le code de la mesure demandée ;

Concernant la/les mesure(s) « PRA3 et OUV2 » vous devez également déclarer les effectifs animaux autres que bovins dans l'écran correspondant sur Télépac, afin que la DDT(M) soit en mesure de calculer le chargement ou les effectifs animaux de votre exploitation.

7 CONTACTS

Pour toute information complémentaire, contacter la structure animatrice du territoire :

Syndicat Mixte pour la protection et la gestion de la Camargue Gardoise

Léa LAFOURNIERE

Tel : 06 32 65 09 88

Mail : lafourniere@camarguegardoise.com

³ Disponible sur Telepac : <https://www.telepac.agriculture.gouv.fr>