



Mesures agroenvironnementales et climatiques (MAEC) surfaciques

France métropolitaine hors Corse

Notice d'information du territoire

«Causse de Blandas, Campestre et Luc (OC_BLCA)»

Campagne 2024

Les mesures agroenvironnementales et climatiques (MAEC) constituent un des outils majeurs de l'architecture environnementale de la politique agricole commune (PAC) pour :

- Accompagner le changement de pratiques agricoles afin de répondre à des enjeux environnementaux identifiés à l'échelle des territoires ;
- Maintenir des pratiques favorables sources d'aménités environnementales là où il existe un risque de disparition ou d'évolution vers des pratiques moins vertueuses.

Les MAEC concourent ainsi pleinement à l'accompagnement des systèmes d'exploitation dans la voie de la performance économique, environnementale et sociale et dans leur projet de transition agro-écologique.

Cette notice présente l'ensemble des MAEC proposées sur le territoire « Causse de Blandas et de Campestre et Luc, Gorges de la Vis Virenque Navacelles » au titre de la campagne PAC 2024. **Lisez cette notice attentivement avant de remplir votre demande d'engagement en MAEC.**

En complément, vous pouvez consulter la notice nationale d'information sur les MAEC et les aides à l'agriculture biologique pour la programmation PAC 2023-2027, disponible sous Télépac¹.

Les bénéficiaires de MAEC doivent respecter, comme pour les autres aides de la PAC, les exigences de la conditionnalité présentées et expliquées dans les différentes fiches conditionnalité qui sont à votre disposition sous Télépac.

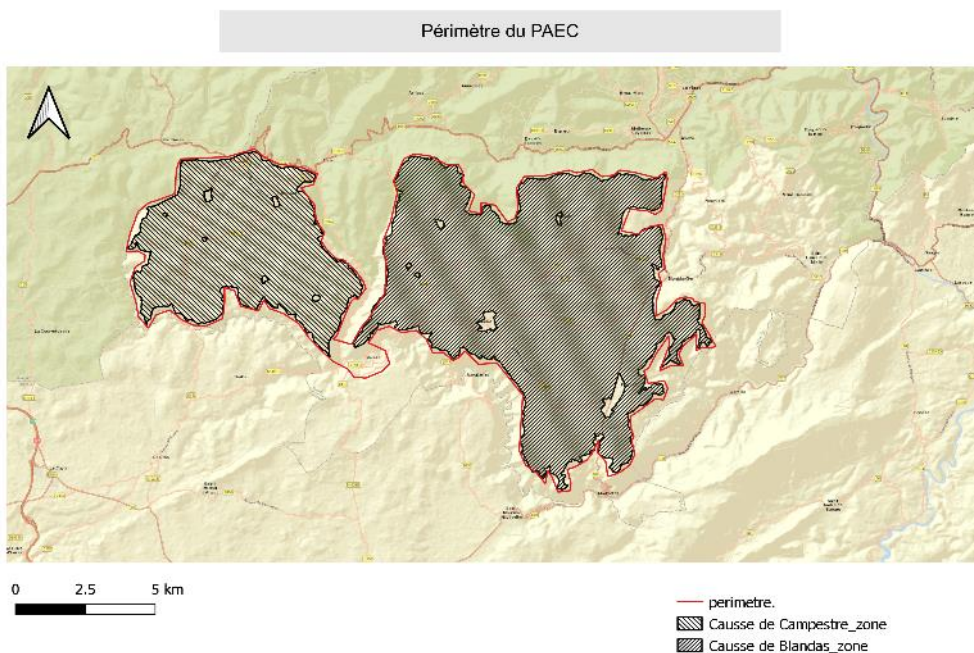
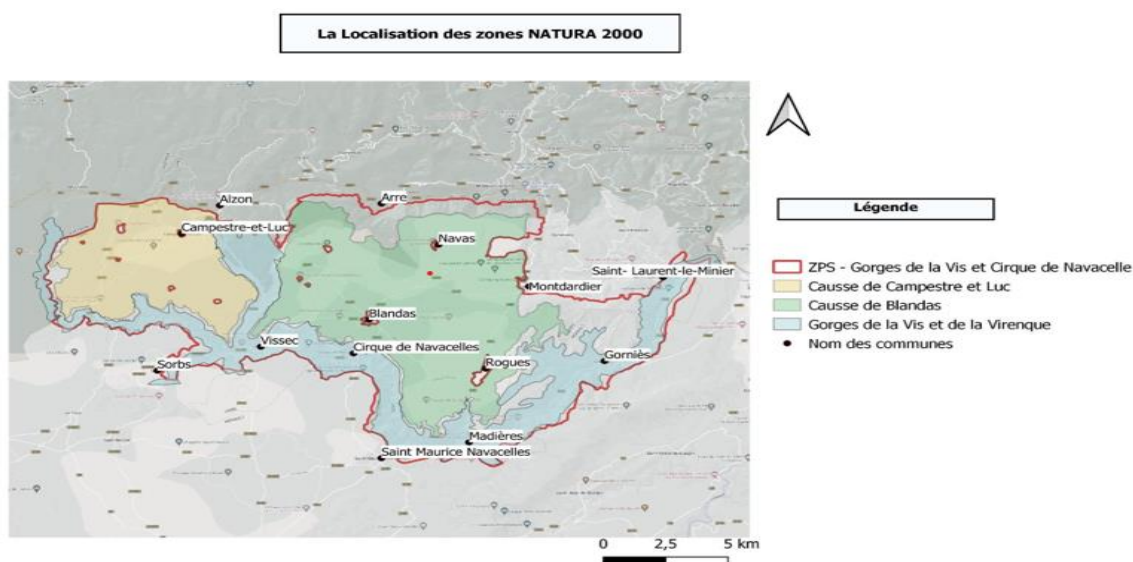
1 PÉRIMÈTRE DU TERRITOIRE « CAUSSE DE BLANDAS, CAMPESTRE ET LUC » ET CONDITIONS D'ACCÈS AUX MAEC

Le territoire concerné se situe dans la partie méridionale des Cévennes et appartient à l'ensemble des plateaux satellites du Larzac baptisés « Causse Méridionales ». Au sud du pays Viganais, ce territoire a vu sa désignation en zone Natura 2000 selon une logique biogéographique, il se compose de deux plateaux calcaires

¹ <https://www.telepac.agriculture.gouv.fr>

découpés de part et d'autre de Gorges et de rivières. La zone Natura 2000 globale concerne trois Communautés de Communes, « Lodevois Larzac », « Cévennes Gangeoises », et « Pays Viganais », répartie sur deux départements Gard et Hérault, elle totalise 22000 hectares sur 21 Communes et se caractérise par un environnement aux multiples influences climatologiques faisant de ces plateaux calcaires et de ces 70 km de rivières, un site exceptionnel.

Le Paec Causse de Blandas, Campestre et Luc est situé strictement sur les deux zones de plateaux qui composent les deux Causses d'une superficie d'environ 10000 hectares sur 10 Communes Gardoises (Arre, Alzon, Arrigas, Molieres Cavailiac, Vissec, Rogues, Blandas, Montdardier, Campestre et Luc et Saint Laurent le Minier). Son découpage est fonction de plusieurs zones Natura 2000, la Zone de Protection Spéciale ZPS FR 9112011 « Gorges de la Vis et Cirque de Navacelles », la Zone Spéciale de Conservation « Causse de Blandas » ZSC FR 9101382, la Zone Spéciale de Conservation « Causse de Campestre et Luc » ZSC FR 9101383 et la Zone Spéciale de Conservation ZSC « Gorges de la Vis et de la Virenque » FR 9101384.



En ce qui concerne les mesures « systèmes », seules les exploitations dont au moins une parcelle se situe dans le territoire la première année d'engagement sont éligibles.

En ce qui concerne les mesures « localisées », une parcelle ou un élément est éligible à la MAEC dès lors qu'au moins une partie de la surface ou de l'élément est incluse dans le territoire la première année d'engagement.

2 RÉSUMÉ DU DIAGNOSTIC AGRO-ENVIRONNEMENTAL DU TERRITOIRE

Les pratiques agricoles occupent 70 % du Causse de Campestre et Luc et 80 % du Causse de Blandas. 75 % de la surface est composée de pelouses et de steppes, 10 % de landes, maquis, recrus et broussailles. Les milieux ouverts constituent la majorité des Habitats d'Intérêts Communautaires.

La pratique agricole dominante est l'élevage. La sélection du périmètre du PAEC a été réalisée en fonction des zones de pâturages, principalement présentes sur les plateaux. Ces mêmes secteurs sont directement concernés par la fermeture des milieux et nécessitent le maintien des pratiques pastorales.

L'abandon des pratiques agro pastorales est à court terme un facteur majeur de la disparition des Habitats et espèces d'Intérêts Communautaires.

Les objectifs agropastoraux sont de maintenir les milieux ouverts, de maintenir les pratiques agricoles et favoriser la présence de mosaïques de milieux.

L'élevage bovin est dominant. L'élevage équin est croissant tandis que l'élevage ovin stagne voir se trouve en déclin notamment sur le Causse de Campestre et Luc. L'élevage caprin est peu présent sur les deux Causses.

18 espèces d'oiseaux sur les 19 de l'annexe 1 de la ZPS doivent leur présence au maintien des milieux ouverts et de zones d'alimentations adaptées. La plupart sont inféodées aux Habitats de pelouses et de Landes pour la chasse et l'alimentation, mais également pour la nidification de certains d'entre eux.

Les Aigles royaux constituent une espèce à enjeu fort car très productifs et en responsabilité de la reconstitution des populations du massif central.

Le Circaète jean le Blanc 'Causse de Campestre et Cévenol' est une espèce également à enjeu vis-à-vis de la population nationale.

La quasi disparition des populations de Busards cendrés et Saint martins nicheurs sur les contreforts posent la réelle importance de maintenir leurs zones d'alimentations caussenardes, tout comme pour le Crabe à bec rouge, qui localement n'est pas abondant et en danger si le pastoralisme disparaît. L'ensemble des passereaux, Bruant Ortolan, Fauvette Pitchou, Pie Grièche Méridionale (en voie de disparition localement) sont d'intérêts Communautaires à fort enjeu également.

Toutes les espèces de Vautours fréquentent le site, sans nidification avérée. Les plateaux constituent des zones de chasse notamment pour le Vautour Percnoptère, le Vautour Moine, le Vautour Fauve sans oublier les faucons Pèlerins.

Des oiseaux de passage comme l'Aigle de Bonelli peuvent fréquenter le site de manière exceptionnelle mais sont à prendre en considération à la vue d'oiseaux suivis observés.

Des espèces patrimoniales rares, endémiques et vulnérables sont identifiées dans l'importance écologique du site (lépidoptères, orthoptères, reptiles).

Le territoire du Paec « Causse de Blandas, Campestre et Luc » est constitué d'Habitats Naturels d'intérêts Communautaires et Habitats d'espèces à forts enjeux, avec pour certains un caractère « prioritaire »

- Arènes Dolomitiques, Gazons à joncs de crapauds, pelouses à orpins.
- Pelouses rupicoles calcaires ou basiphiles Alyssonion,
- Pelouses sèches semi naturelles à faciès d'embuissonnement sur calcaires (pelouses à orchidées), parcours steppiques de graminées et annuelles des Thérobrachypodietea.
- Habitats d'espèces d'insectes et de Chiroptères (territoire de chasse privilégiés Rhinolophes, Minioptères, Barbastelles...

3 LISTE DES MAEC PROPOSÉES SUR LE TERRITOIRE

Deux types de mesures sont proposés :

- Des **mesures «ystèmes** pour lesquelles l’exploitant doit obligatoirement demander à engager au moins 90 % des surfaces éligibles à la MAEC de son exploitation;
- Des **mesures localisées** qui peuvent être mises en œuvre sur certaines parcelles de l’exploitation et permettent de répondre à des enjeux plus spécifiques et localisés (biodiversité notamment).

Liste des MAEC proposées :

Type de couvert et/ou habitat visé	Enjeu environnemental visé	Code de la mesure	Type de mesure (système ou localisée)	Objectifs de la mesure	Montant	Financement ²
Pelouses,Prairies ou pâturages permanents	Biodiversité	OC_BLCA_PRA1	localisée	Renouvellement du couvert Maintien de la diversité floristique	51 €/ha	FEADER ETAT
Pelouses,Prairies ou pâturages permanents	Biodiversité	OC_BLCA_PRA3	localisée	Préservation des Habitats par la gestion pastorale	72 €/ha	FEADER ETAT
Pelouses,Prairies ou pâturages permanents	Biodiversité	OC_BLCA_OUV1	localisée	Maintien de l'ouverture des milieux,raclage	153€/ha	FEADER ETAT
Pelouses,Prairies ou pâturages permanents	Biodiversité	OC_BLCA_OUV2	localisée	Maintien de l'ouverture des milieux Préservation des Habitats par la gestion pastorale	204 €/ha	FEADER ETAT

² Liste des financeurs potentiels. Le plan de financement sera arrêté après instruction en fonction des règles d’intervention des cofinanceurs nationaux.

Une notice spécifique à chacune de ces mesures, incluant le cahier des charges à respecter, est jointe à cette notice d'information du territoire « Causse de Blandas, Campestre et Luc ».

4 MONTANTS D'ENGAGEMENT MINIMUM ET MAXIMUM

Plancher annuel :

L'engagement dans une ou plusieurs MAEC de ce territoire est possible uniquement dans le cas où cet engagement représente, au total, un montant annuel supérieur ou égal à 300 euros. Si ce montant minimum n'est pas respecté lors de la demande d'engagement en première année, celle-ci sera irrecevable.

Plafond annuel pour les exploitations agricoles :

Le montant total des aides versées à un demandeur autre qu'un groupement agricole d'exploitation en commun (GAEC) au titre des MAEC ne pourra dépasser un montant annuel (tous financeurs confondus) de 7 500 € par bénéficiaire.

Par exception, le plafond annuel par bénéficiaire est porté à 10 000 € si l'une des deux conditions suivantes est remplie :

- engagement d'une surface supérieure à 15 hectares dans la MAEC OUV2 en zone de coupure d'un territoire à enjeu DFCI ;
- engagement dans une ou plusieurs MAEC cofinancées par une Agence de l'eau.

Pour les GAEC totaux, le montant maximum des aides défini ci-dessus est multiplié par le nombre d'associés remplissant les critères individuels d'éligibilité.

En conséquence, aucun engagement qui conduirait à dépasser le montant plafond en première année d'engagement ne pourra être accepté.

Plafond annuel pour les entités collectives :

Est qualifié d'entité collective toute personne morale juridiquement constituée gérant en responsabilité directe des surfaces dont elle est propriétaire ou locataire à des fins d'utilisation collective par les troupeaux de ses membres ou ayants droit.

Le montant total des aides versées à une entité collective au titre des MAEC ne pourra dépasser un montant annuel (tous financeurs confondus) déterminé selon les règles spécifiques précisées à l'article 3 de l'arrêté préfectoral relatif aux engagements agroenvironnementaux et climatiques et aux engagements en agriculture biologique en 2024 de la région Occitanie (consultable sur le site internet de la DRAAF : <https://draaf.occitanie.agriculture.gouv.fr/arrete-relatif-aux-engagements-agroenvironnementaux-et-climatiques-soutenus-par-a8879.html>)

5 CRITÈRES DE PRIORISATION DES DOSSIERS

Les critères de priorisation permettent de classer les demandes d'aide lorsque le nombre de demandeurs éligibles est supérieur aux capacités de financement. Dans ce cas, les dossiers sont engagés par ordre de priorité en fonction des critères définis.

Ces critères de priorisation sont précisés dans la notice spécifique de chaque mesure.

Une sélection initiale se déroule lors des candidatures en fonction de la cartographie en croisant les enjeux potentiels Natura 2000, d'intérêts Communautaires et le parcellaire. La présence d'habitats Naturels, d'habitats d'espèces et d'espèces d'Intérêts Communautaires est déterminante. La connaissance du terrain et le risque d'atténuation ou de disparition de la pratique agropastorale concourt au choix de l'exploitation. Un bon état de conservation est une référence en terme d'objectifs et de priorisations, tout comme les secteurs identifiés comme étant sujets à la fermeture des milieux.

La présence d'espèces patrimoniales, rares ou endémiques peut caractériser un positionnement sur un secteur.

Le volume financier attribué pour la mise en œuvre des Maec est un paramètre de sélection sur l'ensemble du Paec.

6 COMMENT FAIRE LA DEMANDE D'ENGAGEMENT POUR UNE NOUVELLE MAEC ?

Pour vous engager dans une MAEC en 2024, vous devez obligatoirement déposer une demande d'aide avant le 15 mai 2024 lors de votre déclaration PAC dans Télépac :

- En cochant la case correspondant aux MAEC 2023-2027 à l'étape « Demande d'aides » ;
- En dessinant les éléments graphiques pour lesquels une aide est demandée (éléments surfaciques, linéaires ou ponctuels) à l'étape « RPG MAEC/BIO », selon les instructions figurant dans la notice explicative de la télédéclaration des MAEC³, en précisant le code de la mesure demandée ;

7 CONTACTS

Pour toute information complémentaire, contacter la structure animatrice du territoire :

Communauté des Communes du Pays Viganais

3 avenue Sergent Triaire

30120 Le Vigan

0499542700

Natura2000 Causses, Gorges de la Vis Virenque Navacelles

a.laurent@cc-paysviganais.fr

³ Disponible sur Telepac : <https://www.telepac.agriculture.gouv.fr>