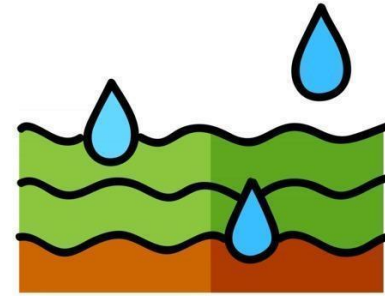
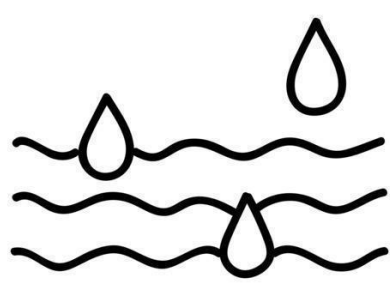


Etude irrigation région Occitanie



CONCEPT AGRESTE POUR ANALYSE

SAU = surface agricole utilisée

SAU irriguée et irrigable: irriguée en 2020 et irrigable : potentiellement irrigable

Potentiel de production= PBS = estimation de la production en valeur à partir de coef en € que l'on applique aux surfaces et au cheptel

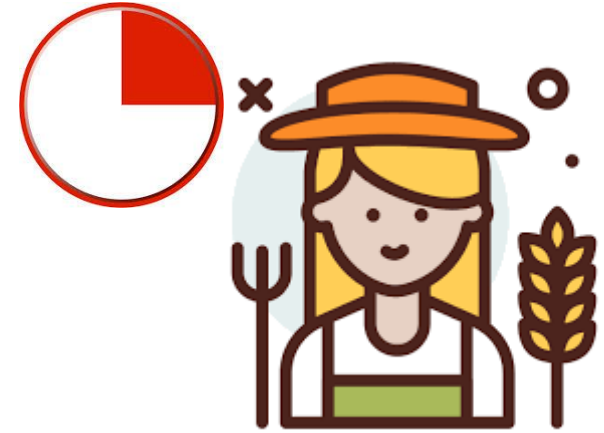
OTEX , orientation technico-économique des exploitations , les exploitations spécialisées ont 2/3 de leur production dans une seule production par exemple céréales, oléo protéagineux pour les exploitations spécialisées COP.

Dimension économique des exploitations en fonction de leur PBS :

Micros = moins de 25 000€, petites de 25 à 100 000€ , les moyennes de 100 à 250, les grandes plus de 250 000€

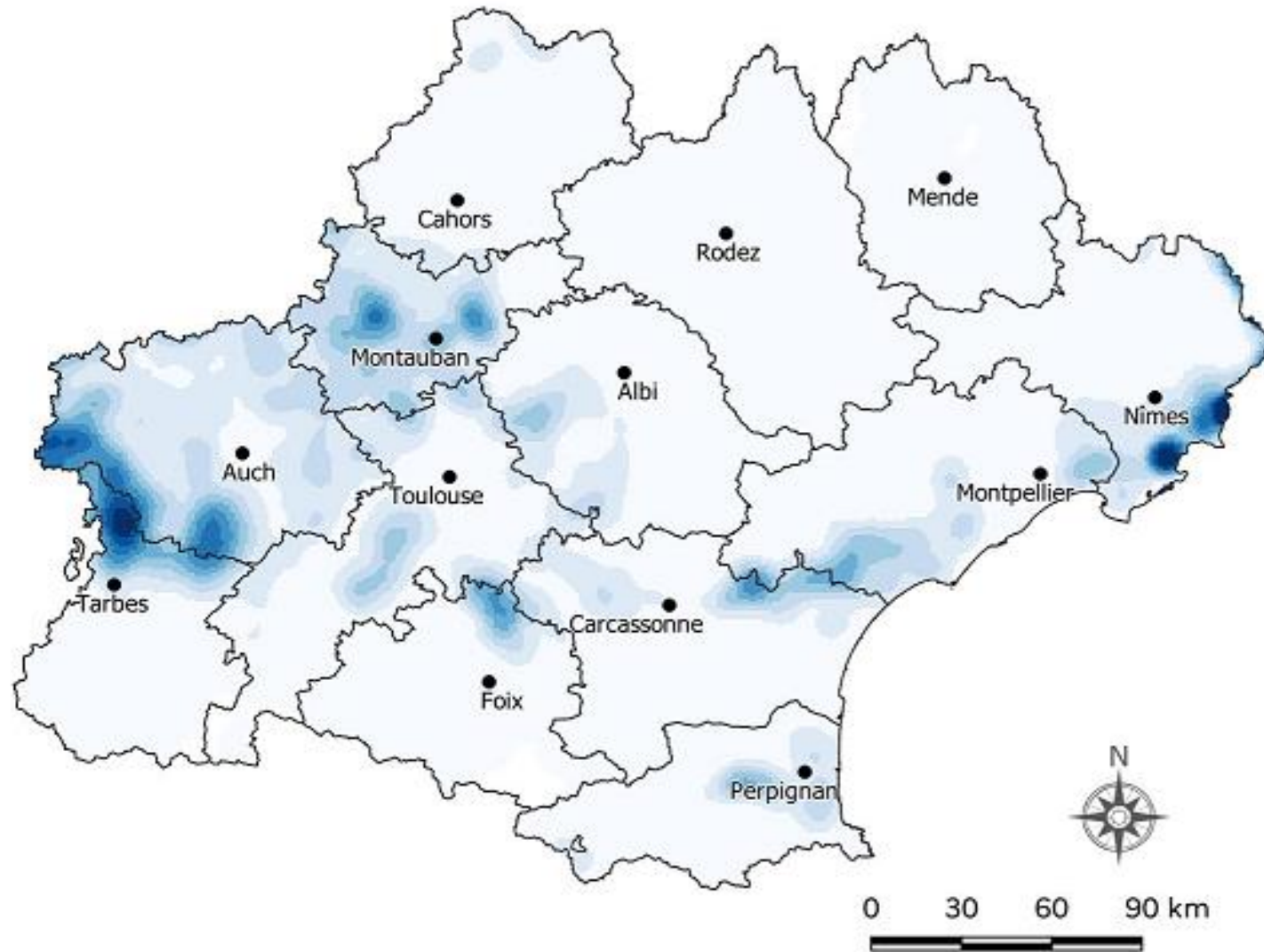
Quelle place pour les irrigants et l'irrigation dans l'agriculture régionale

- **1** exploitation sur **4** a recours à l'irrigation soit près de 17 000 exploitations de la région
- **10%** de la SAU irriguée soit près de 300 000 ha
- 2 bassins hydrographiques :
 - **AG : 9400** irrigants et 200 000 ha soit 8% de la SAU
 - **RMC: 7300** irrigants et 83 000 ha soit 14% de la SAU



- Une contribution **notable** à des productions nationales:
 - La production fruitière: pommes, pêches et abricots
 - Les productions légumières: melons, salades, maïs doux, légumes secs..
 - Le productions de semences, en particulier pour le maïs
 - La production de soja et de maïs
 - La production de riz

Les points « chauds » de l'irrigation en zone de grandes cultures, d'arboriculture et de viticulture

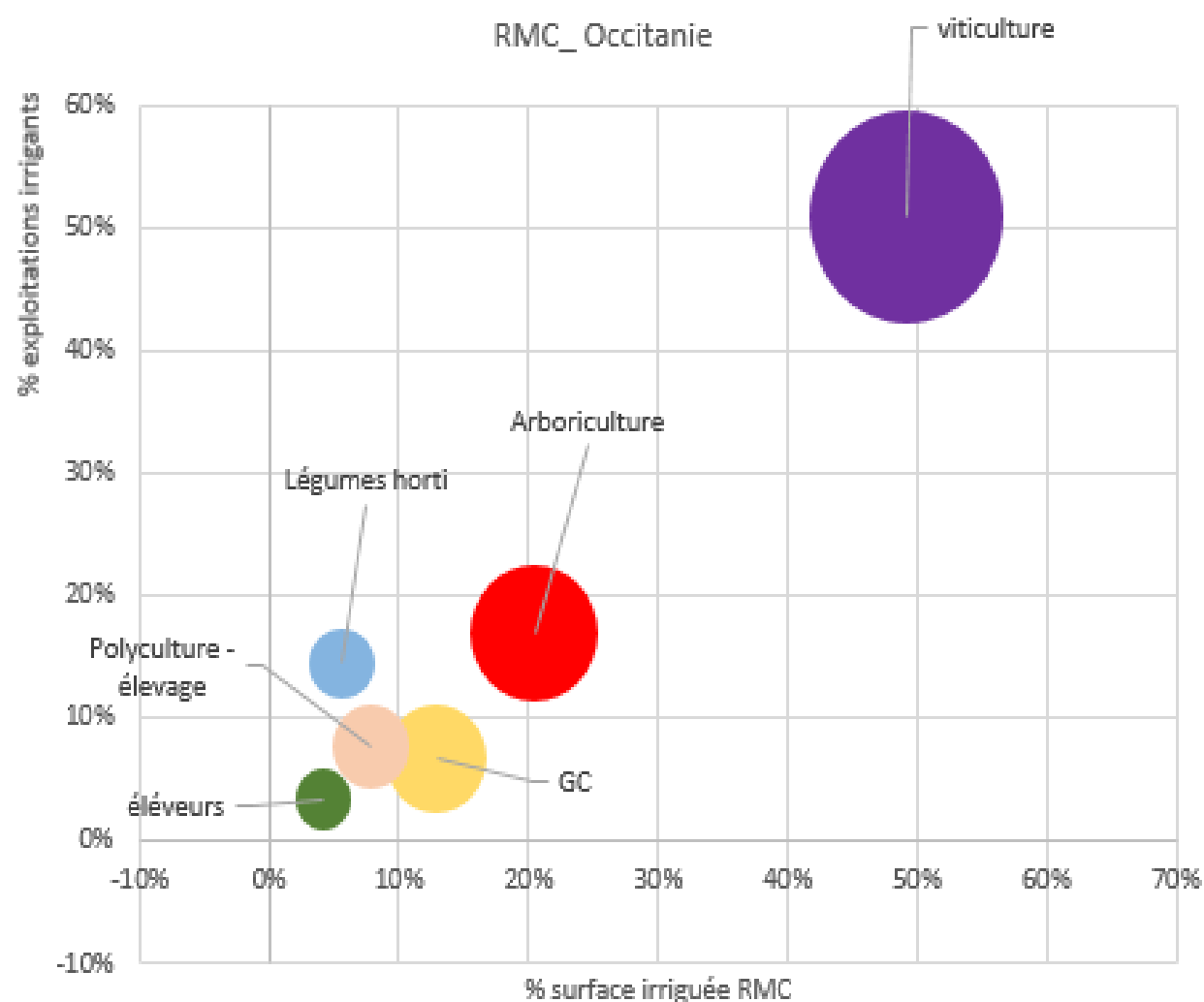
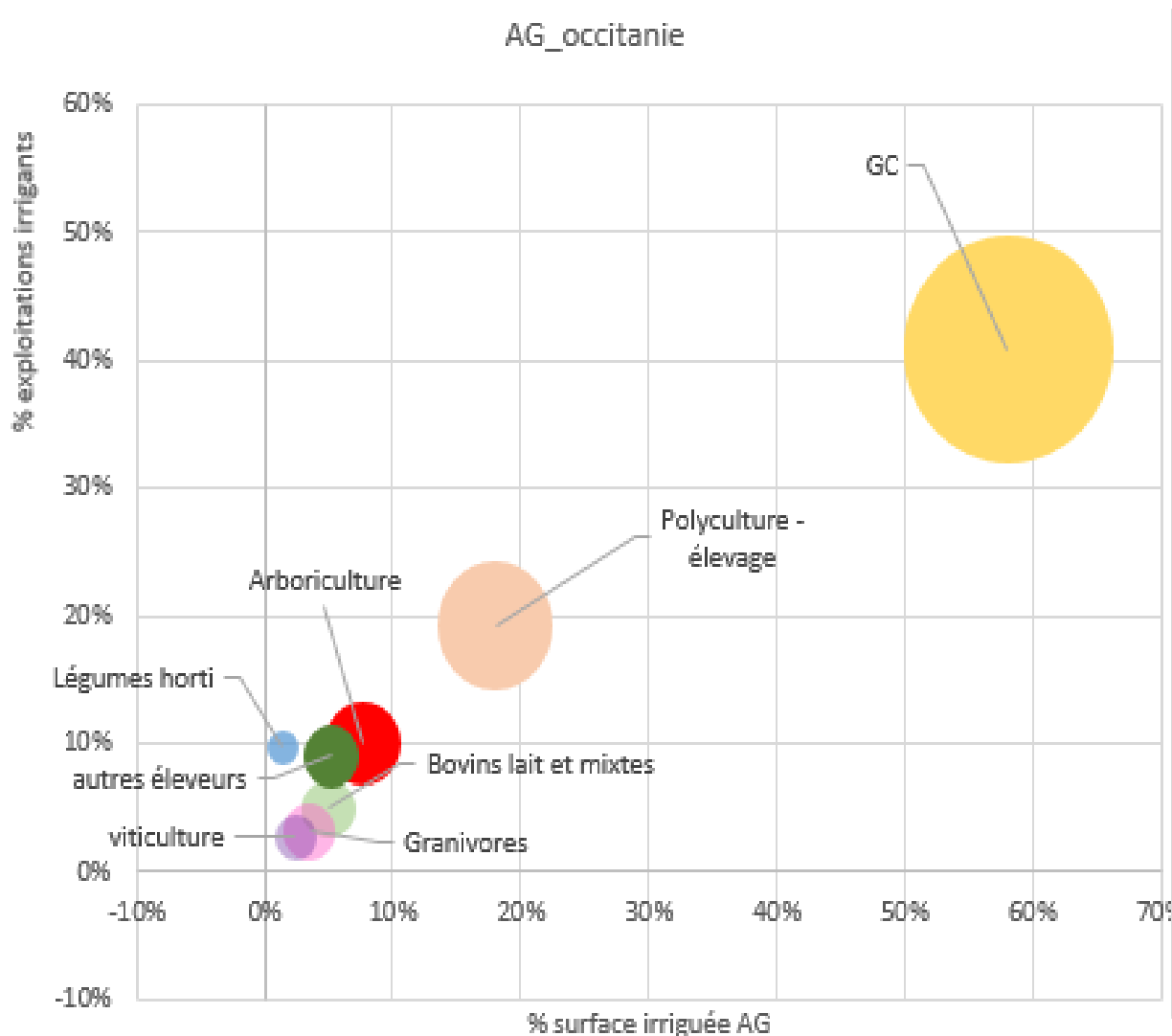


Surface irriguée
en ha par km²

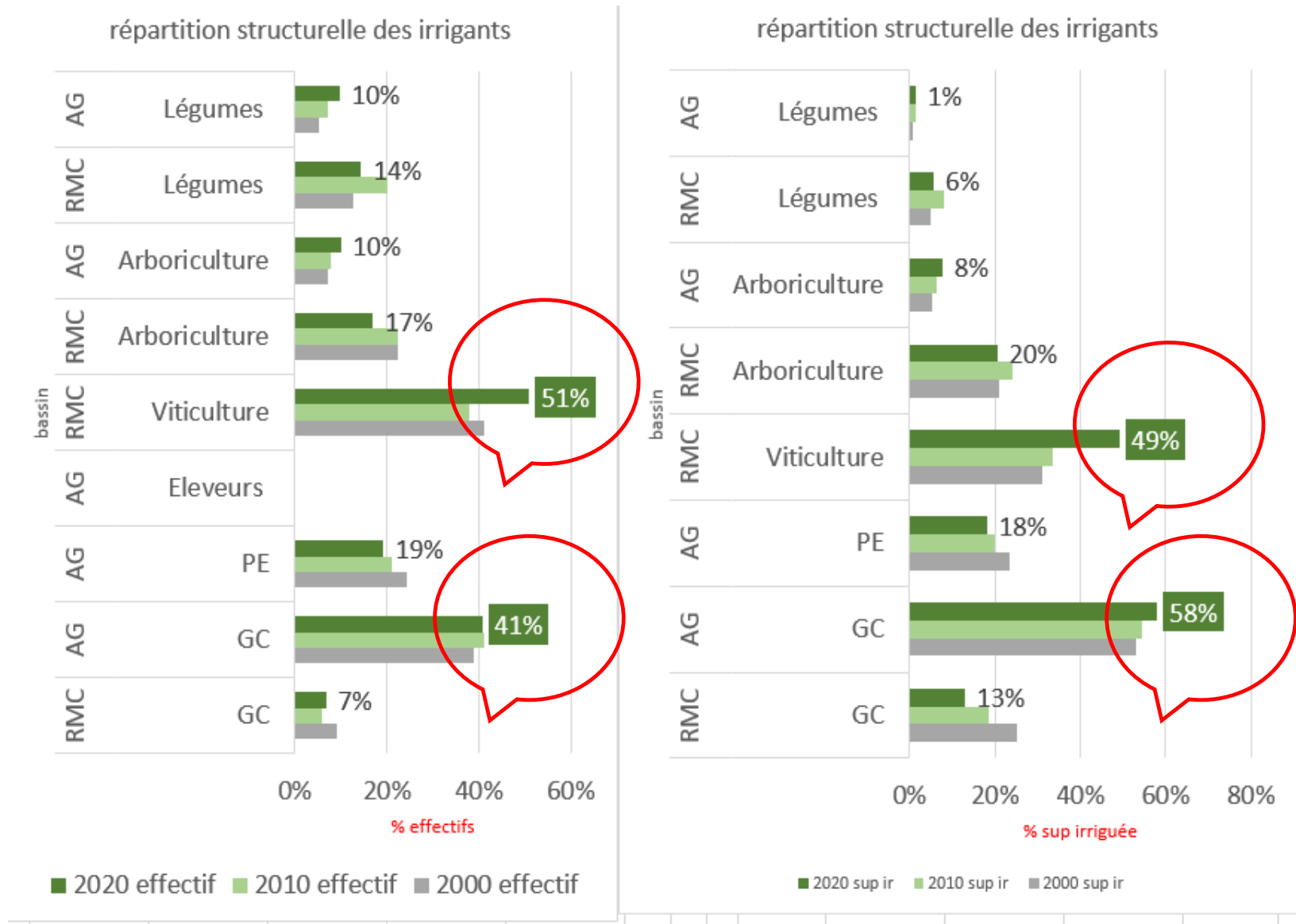


Des systèmes irrigants bien différenciés selon les bassins

- Analyse par OTEX



Evolution structurelle entre 2000 et 2020 selon les orientations



En AG: **progression** de la part des exploitants GC, arboriculture et légumes
Forte diminution des systèmes PE

En RMC: **forte progression** de la part des exploitations viticoles
Stabilisation des systèmes arboriculture

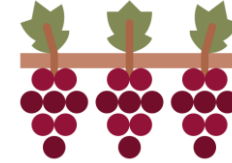
Une typologie pour l'analyse des systèmes

Objectif n°1 : Caractériser les exploitations suivant les types de cultures irriguées



Exploitations irrigantes spécialisées

- Maïs
- Légumes
- Fruits
- Vignes
- Fourrages
- Horticulture



Exploitations irrigantes sur combinaisons de cultures

- Maïs grain, soja
- Maïs grain, autres grandes cultures
- Maïs grain, fourrages
- Légumes, fruits
- Fruits, vignes
- Vignes, légumes
- Fruits ou vignes + grandes cultures
- Légumes + grandes cultures

Typologie

Objectif n°2

Evaluer le lien économique des exploitations à l'irrigation

- Quelle est la part de la PBS irriguée dans la PBS totale
- Taux PBS irriguée :
PBS irriguée / PBS totale

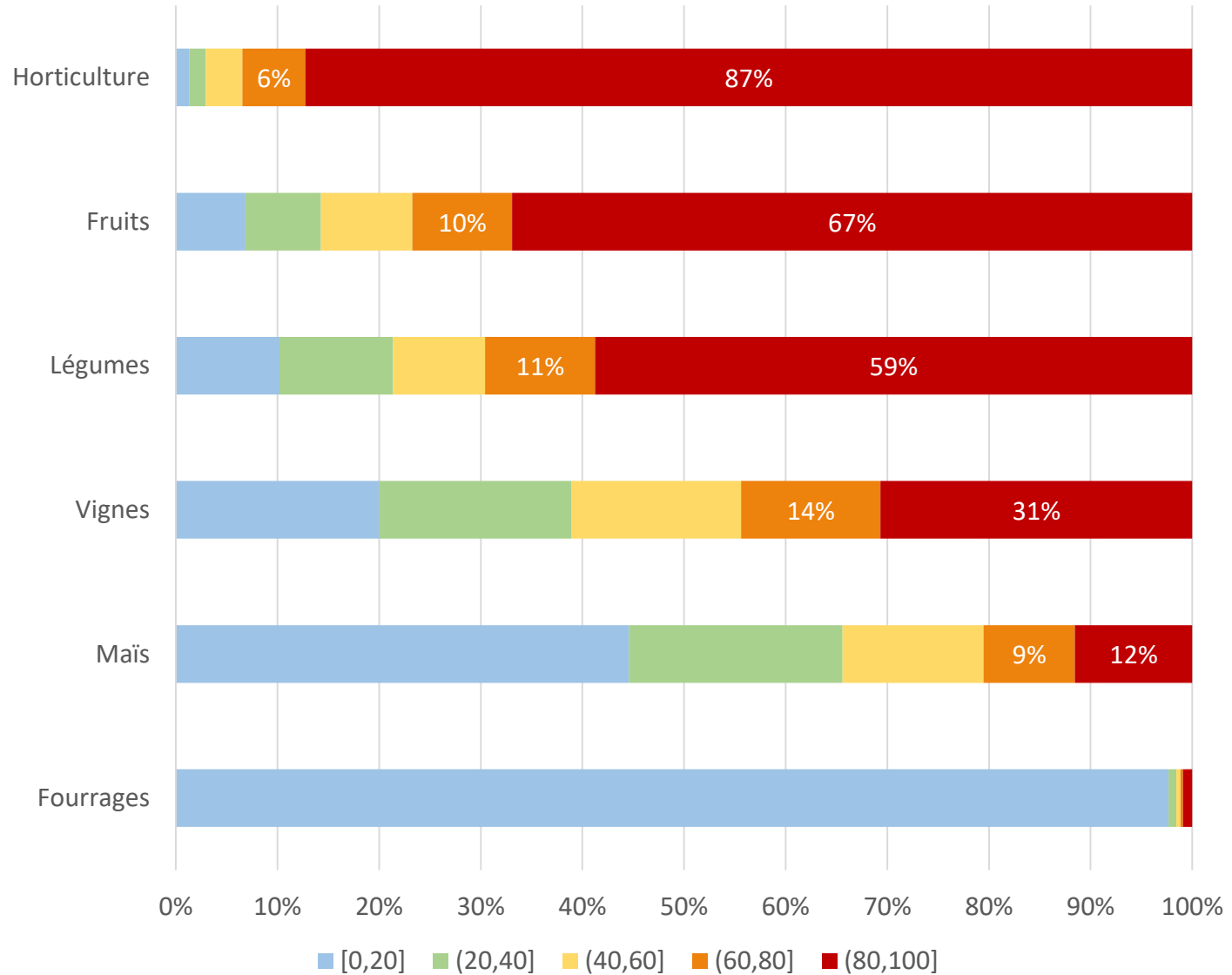
Classes Taux PBS irriguée
[0,20]
(20,40]
(40,60]
(60,80]
(80,100]

Typologie x Taux de PBS irriguée



répartition **des mono irrigants**

selon taux de pbs irriguée et culture irriguée

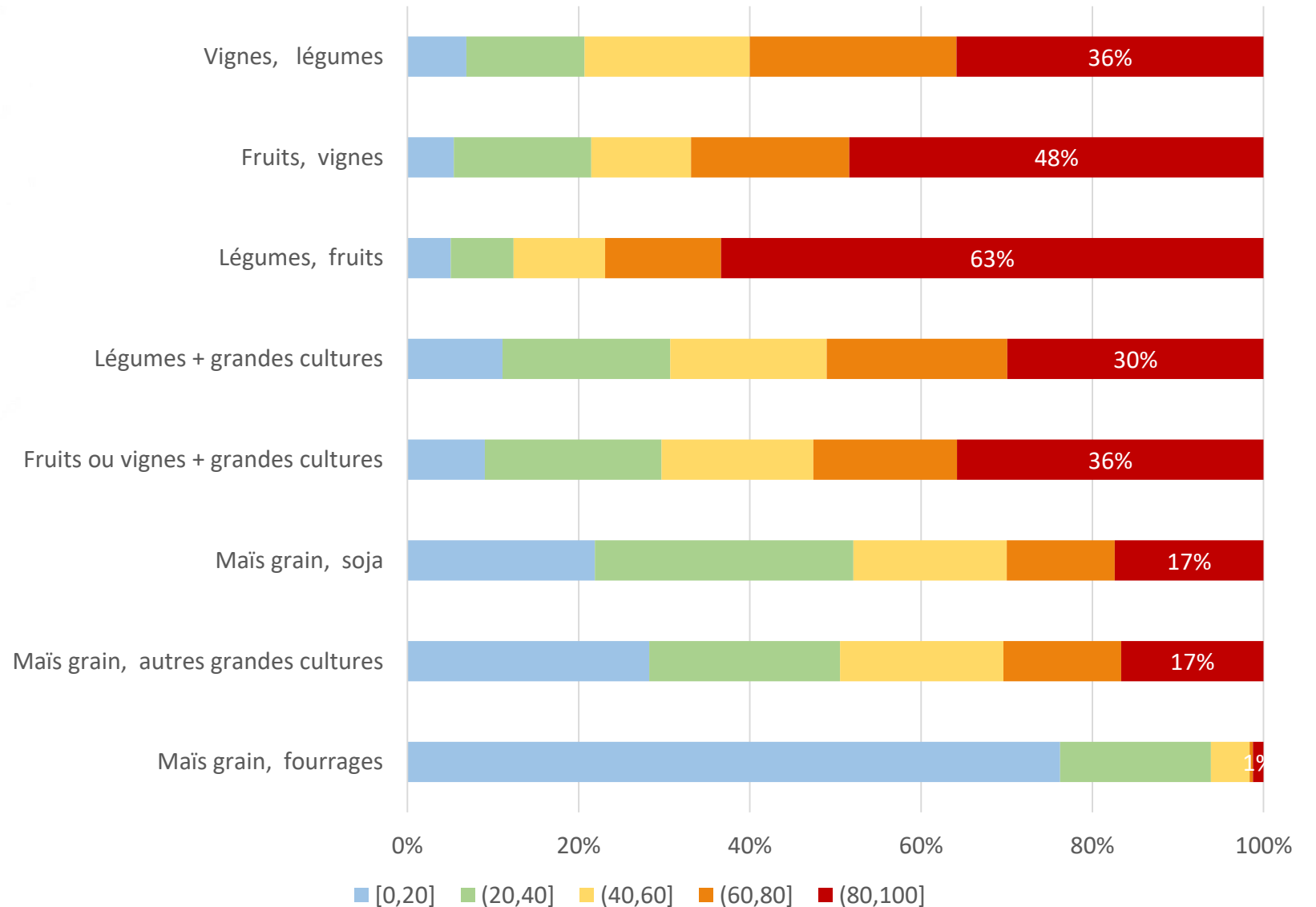


Typologie x Taux de PBS irriguée



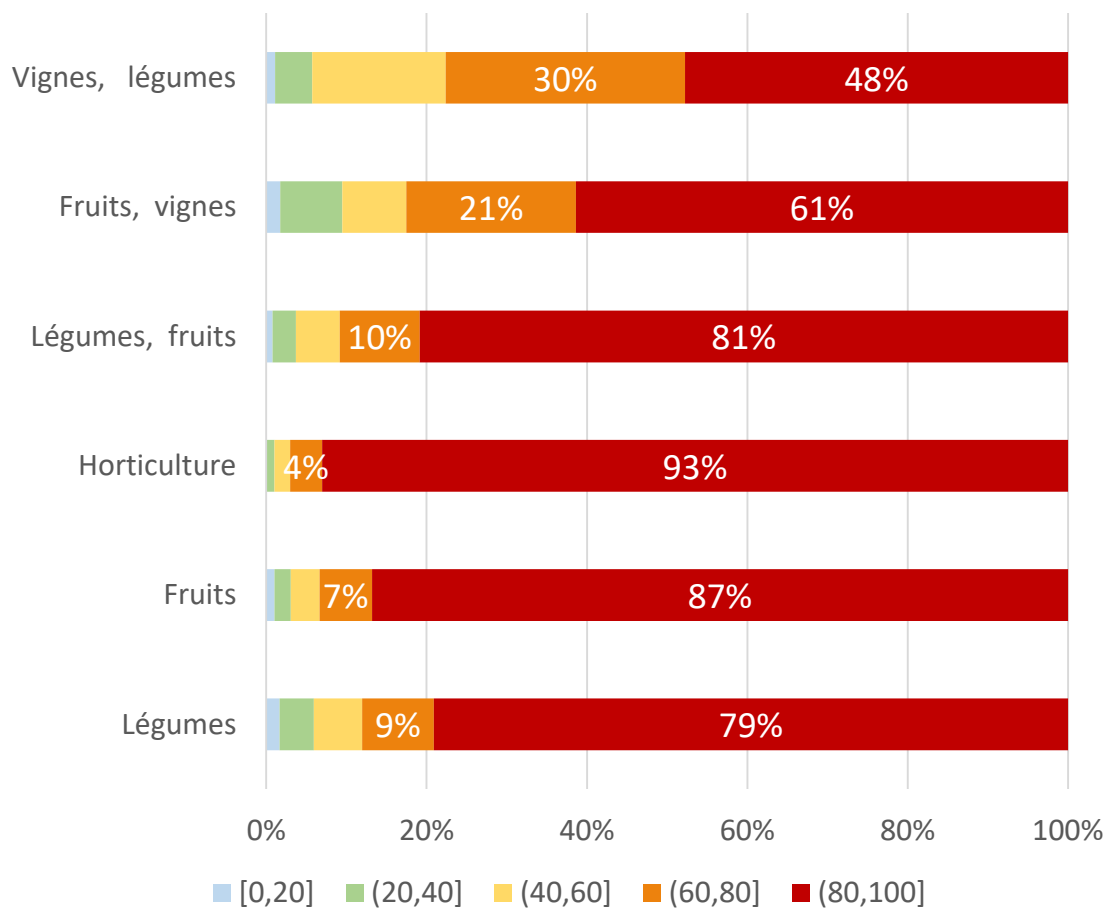
répartition des pluri irrigants

selon taux de pbs irriguée et culture irriguée

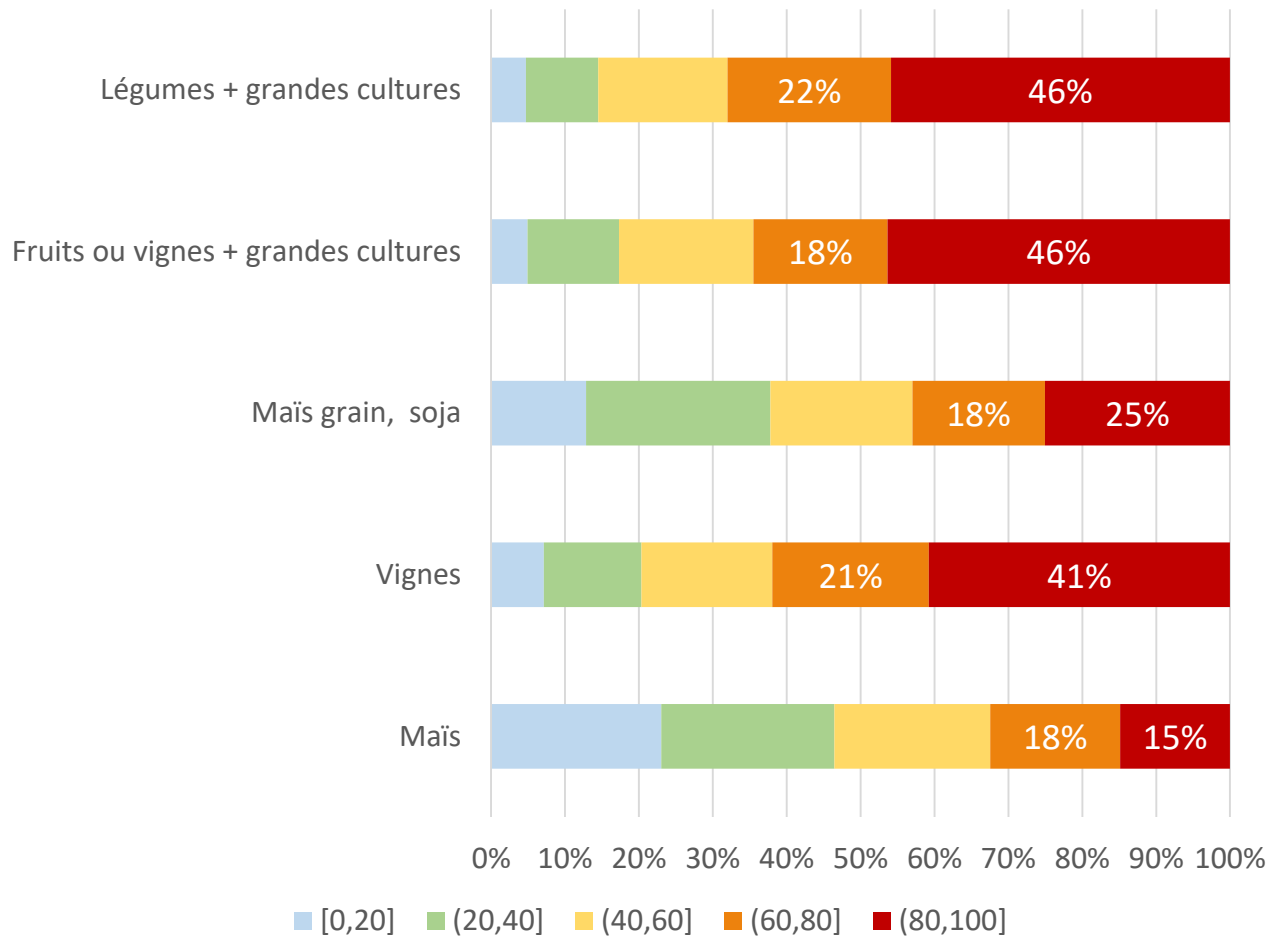


Typologie x Taux de PBS irriguée

répartition des surfaces irriguées selon
taux de pbs irriguée et culture irriguée



répartition des surfaces irriguées selon taux de pbs
irriguée et culture irriguée



Economie des exploitations irrigants

1,4 milliard d'€ pour les irrigants
en AG soit **41%** du potentiel d'Occitanie (périmètre AG)
22% d'exploitants irrigants et 8% de la SAU

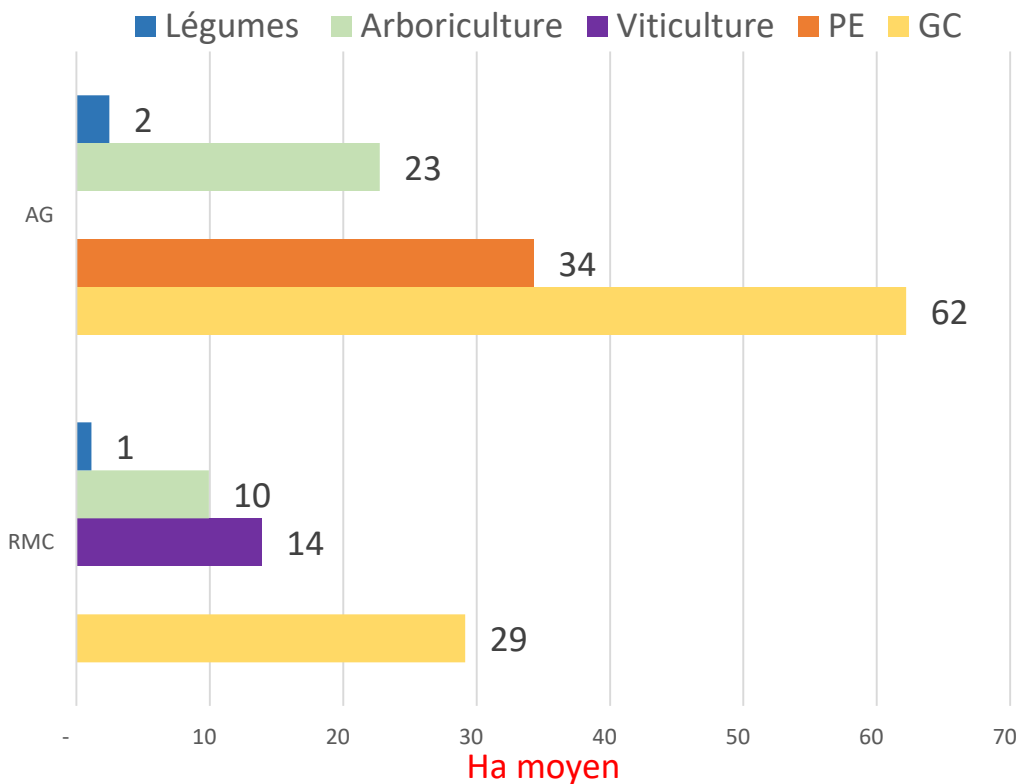


1,2 milliard d'€
pour les irrigants en RMC soit **56%** du potentiel d'Occitanie (périmètre RMC)
33% d'exploitants irrigants et 14% de la SAU

Les questions

Dimension économique des exploitations et irrigation

écart Irrigants - Non irrigants



Des exploitations irrigants plus grandes (comparaison avec non irrigants)

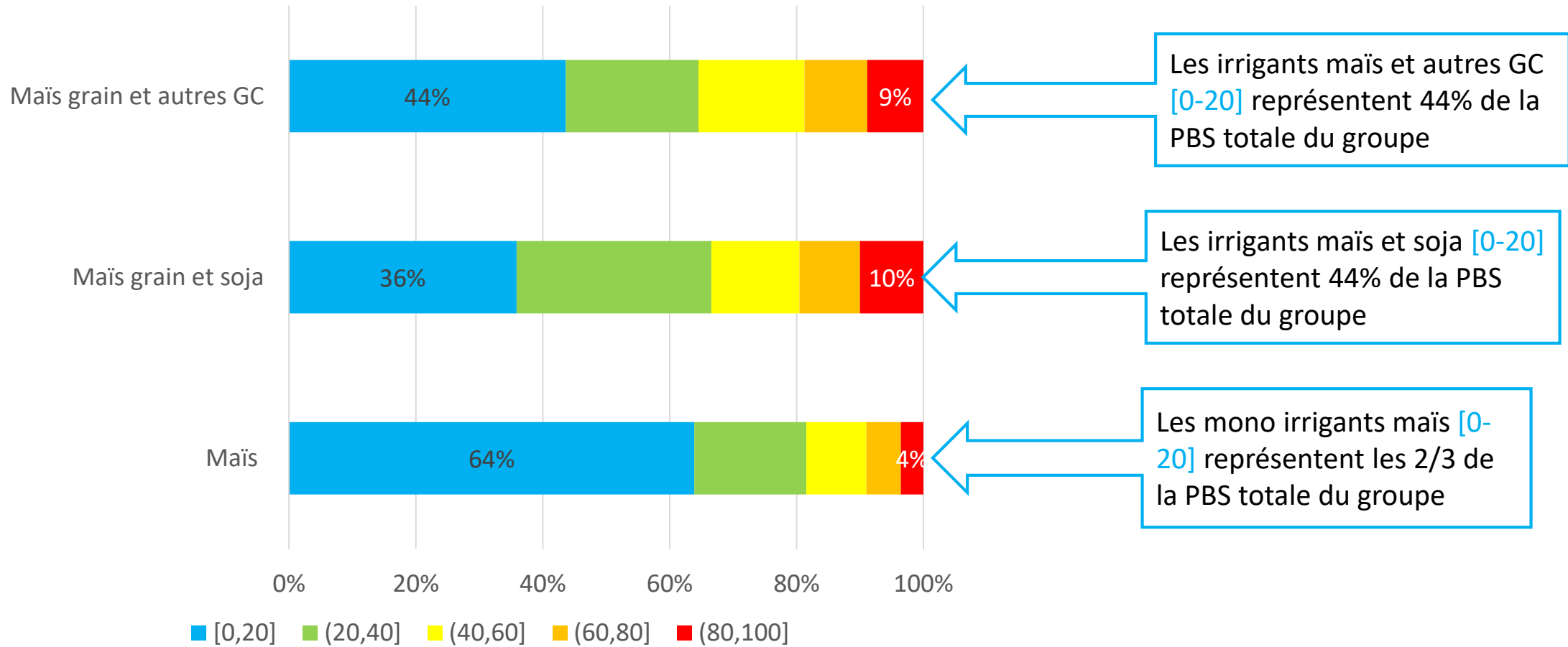
- **En superficie**, une SAU supérieure en moyenne **31 ha** en RMC et **82 ha** en AG

- **En dimension économique** du fait principalement des superficies supérieures et des cultures irriguées à plus fort coefficient de PBS (valeur ajoutée)

En moyenne: un potentiel de **158 000€** par irrigant en AG et **174 000€** en RMC

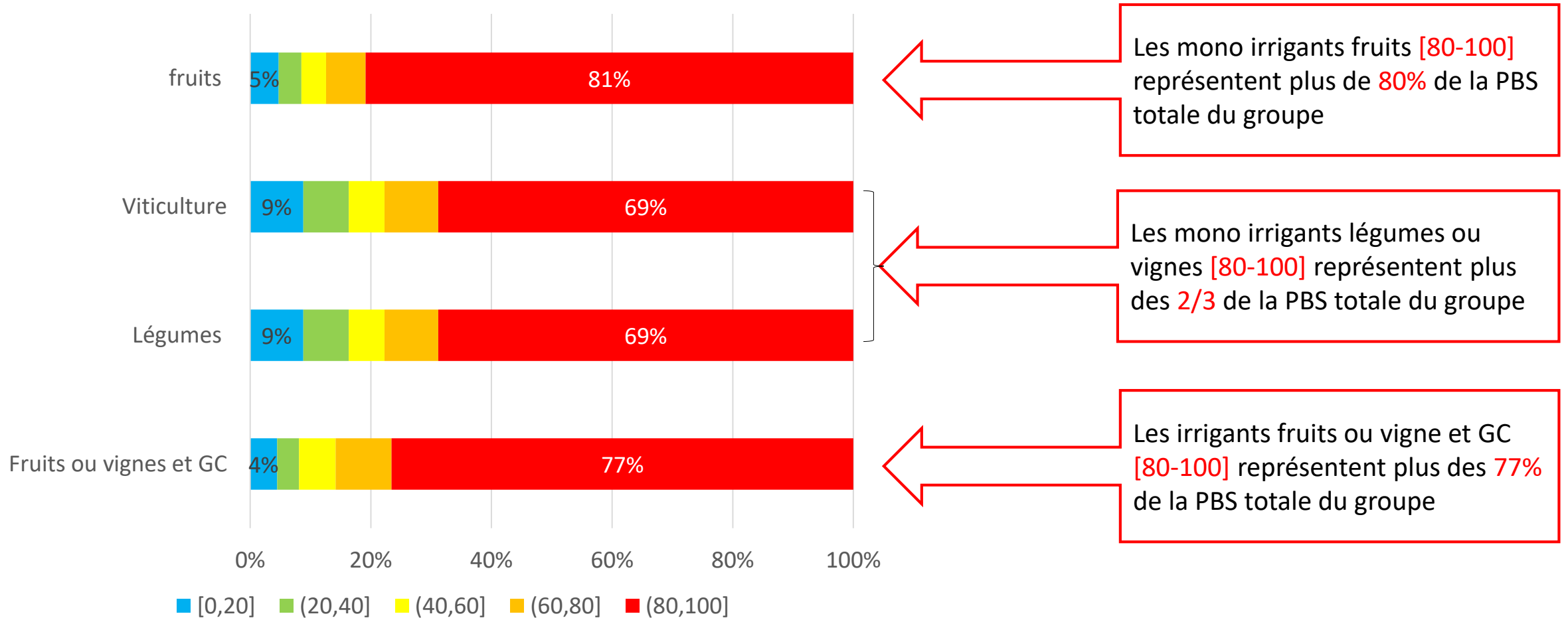
Lien économique à l'irrigation

répartition de la PBS totale selon type d'irrigants



Lien économique à l'irrigation

répartition de la PBS totale selon la part de la PBS irriguée

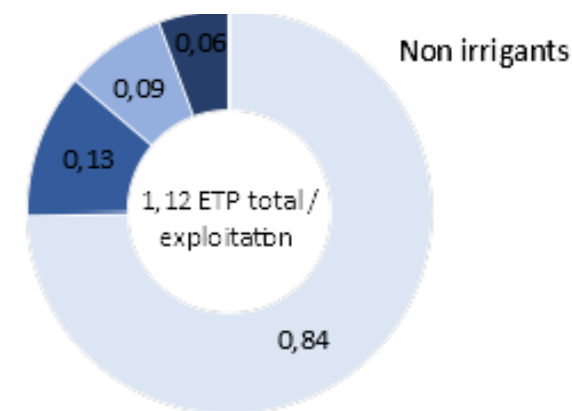
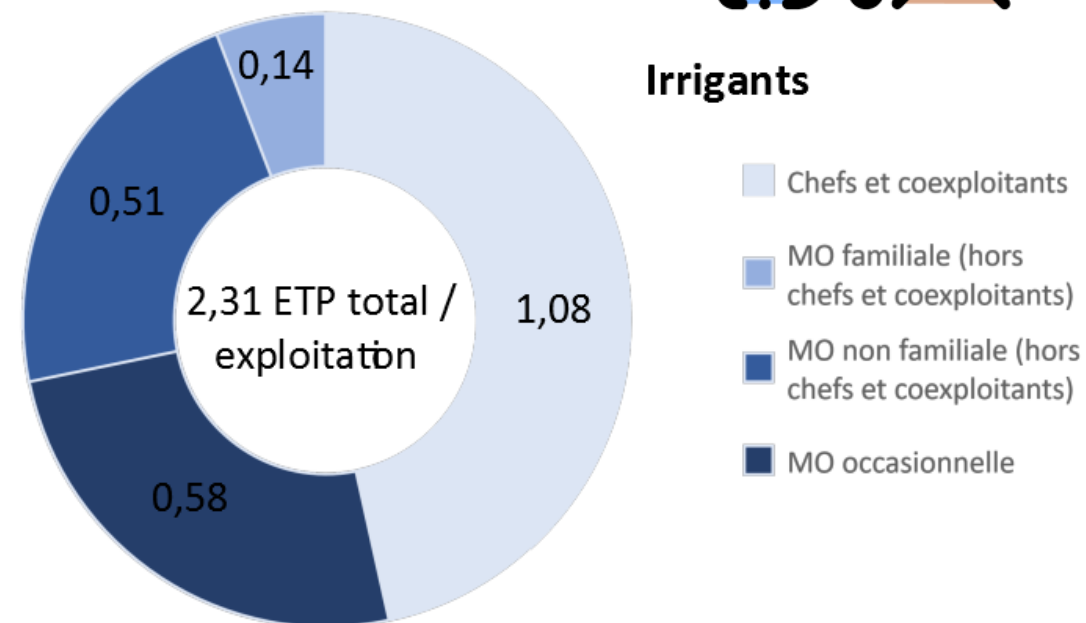


Plus d'ETP pour les irrigants



Une structure de l'emploi significativement différente entre irrigants et non irrigants

- En AG : **19 300 ETP** soit **35%** des ETP du bassin occitan
- En RMC: **18 900 ETP** soit **53%** des ETP du bassin occitan
- Plus de MO salarié et saisonnière pour les irrigants du fait des orientations concernées par l'irrigation: cultures permanentes, légumes et semences



Taille surfacique par ETP

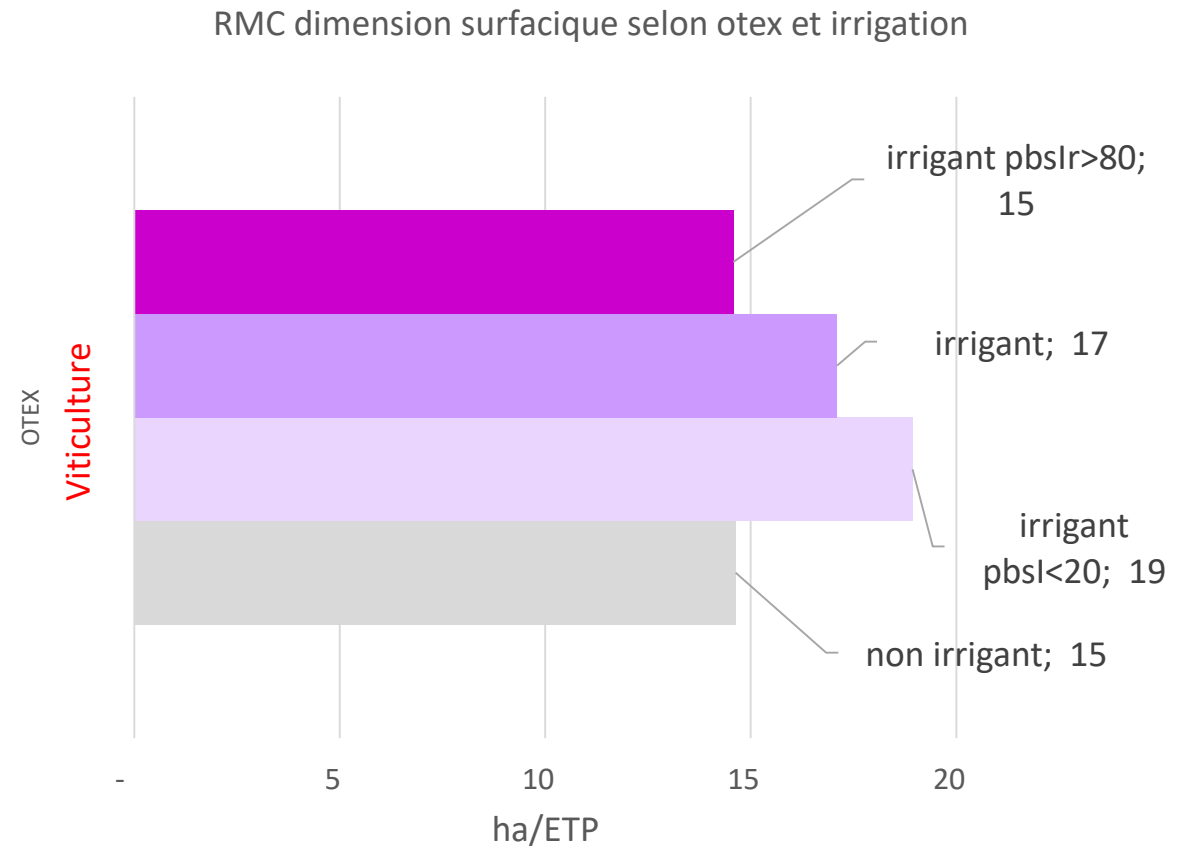
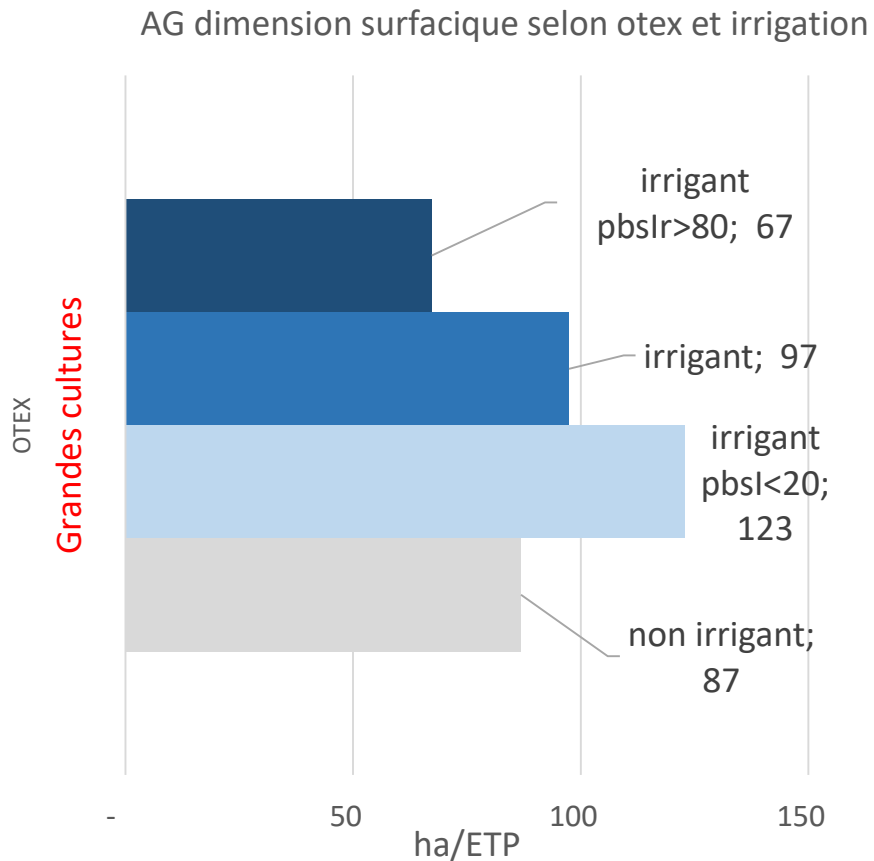
Une dimension par ETP peu différente pour l'orientation grandes cultures et polyculture –élevage :

les irrigants ont un peu plus d'ha par ETP.

En arbo, légumes et viticulture une dimension par ETP inférieure pour les irrigants (effet assolement des cultures exigeantes en MO)

Exemple de l'Otex grandes cultures en AG

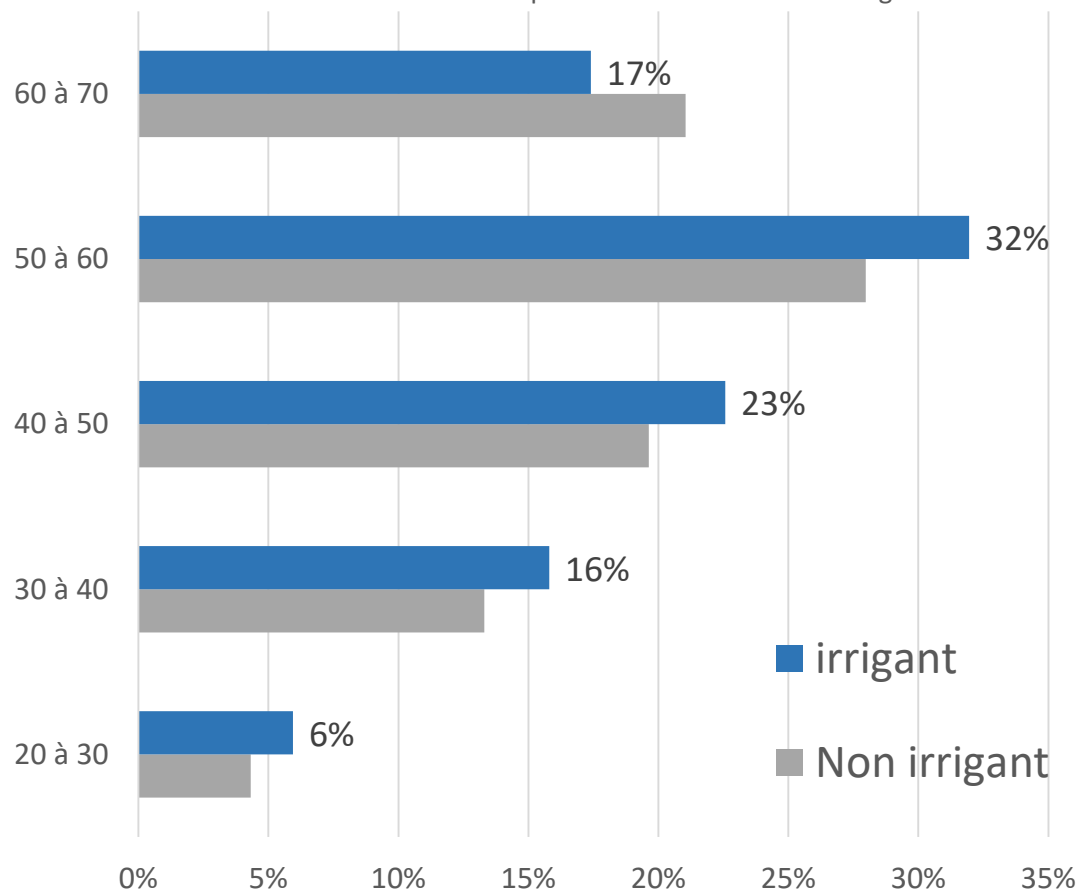
Exemple de l'Otex viticulture en RMC



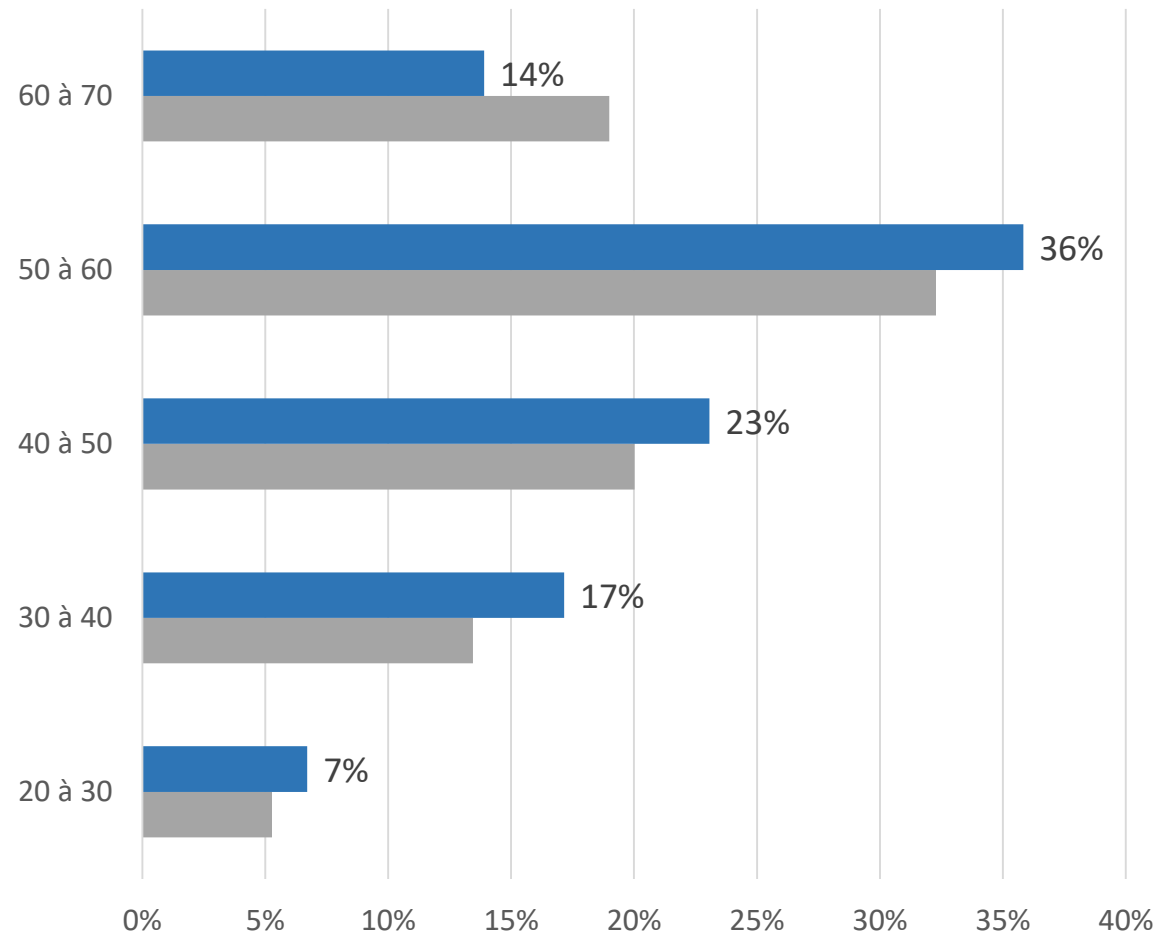


Passé 60 ans on irrigue moins

RMC chefs et co exploitants selon leur classe d'âge



AG chefs et co exploitants selon leur classe d'âge



Des exploitations au devenir incertain moins présentes pour le groupe des irrigants

RMC:

1 exploitation sur 3

(exploitations ayant un chef ou co exploitant de 60 ans et plus) est dans une perspective incertaine quant à sa pérennité

Pour les non irrigants : 44%

AG:

35% des exploitations

dans une perspective incertaine (37% en grandes cultures)

Pour les non irrigants 48%

Niveau de formation supérieur pour les irrigants

Une plus grande proportion d'exploitants à un niveau de formation agricole de niveau bac et plus

Entre 40 et 50%, des irrigants selon les orientations a un niveau bac agricole et/ou une formation agricole supérieure.

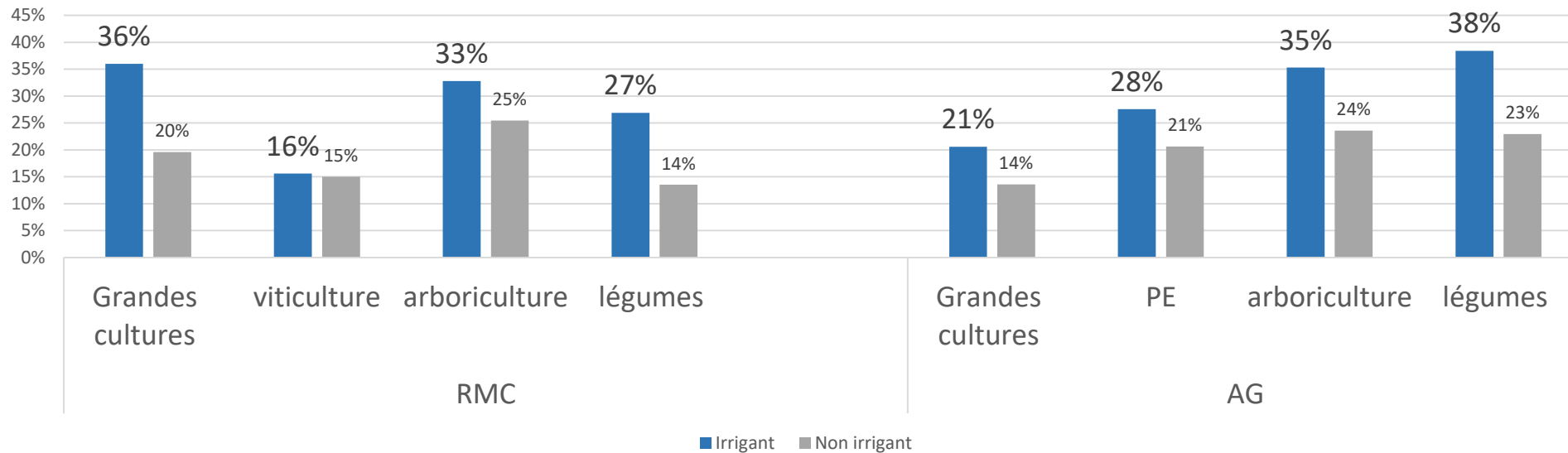
Entre 20 et 35% pour les non irrigants

Irrigation et SIQO



- Plus d'irrigants pour les exploitations en AB
 - Proportion plus importante des irrigants dans le groupe des exploitations en AB

part des exploitations bio selon irrigation et OTEX

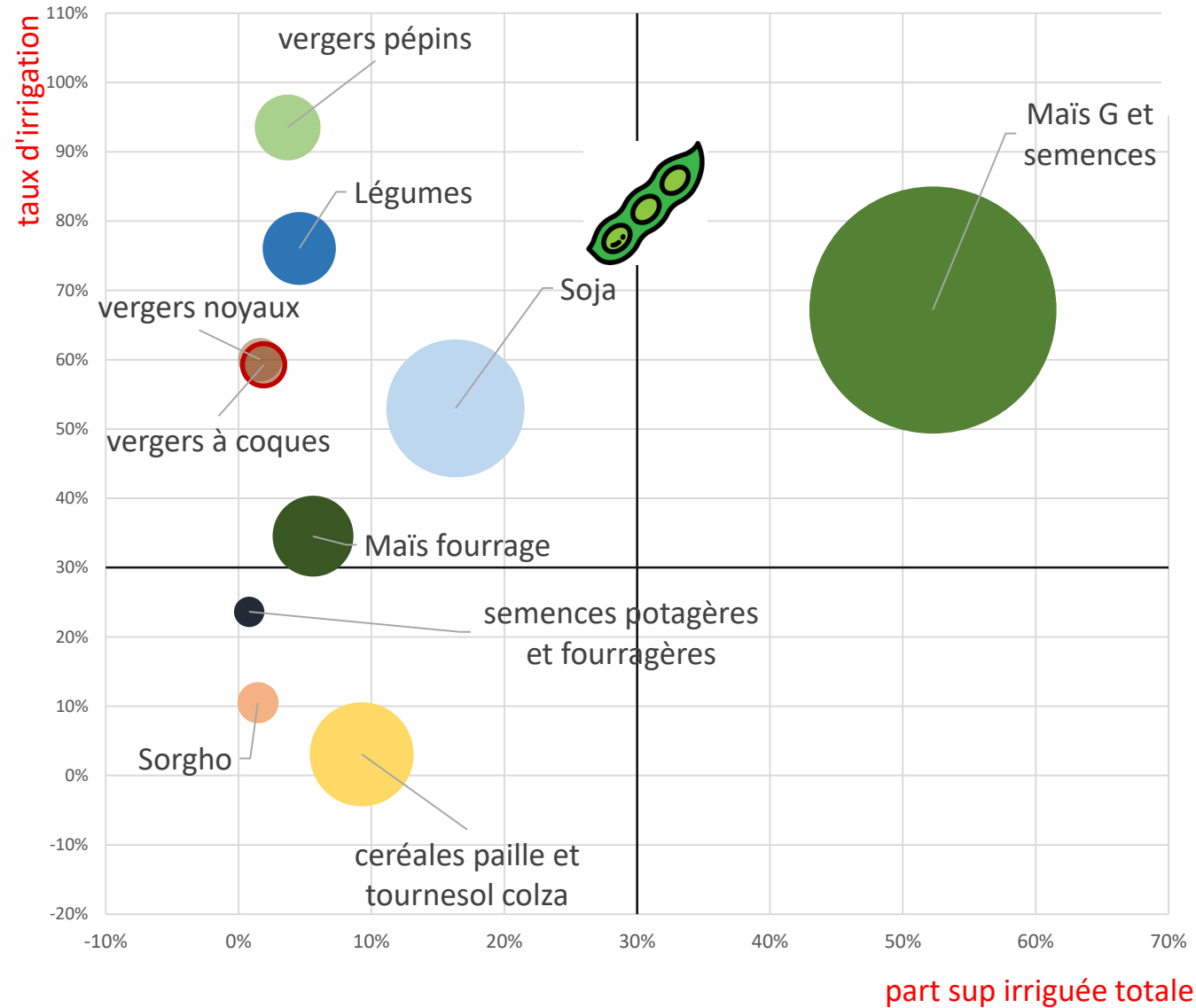


- En OC (RMC) **une viticulture IGP et sans IG plus représentés** pour les irrigants
- Quelques productions sous SIQO irriguées : ail, melons, fraises, abricot, pruneaux, raisin de table et noix

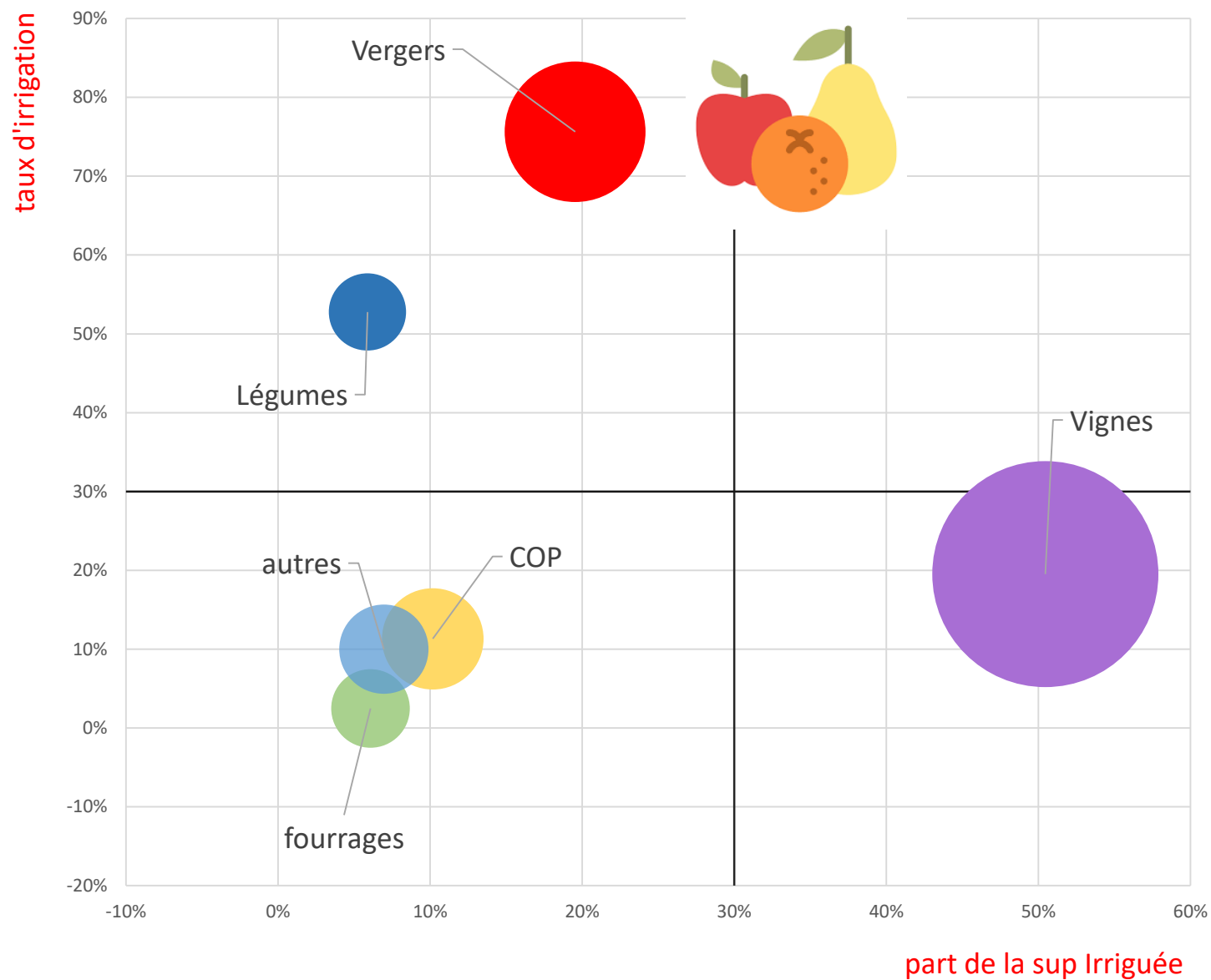


Les questions

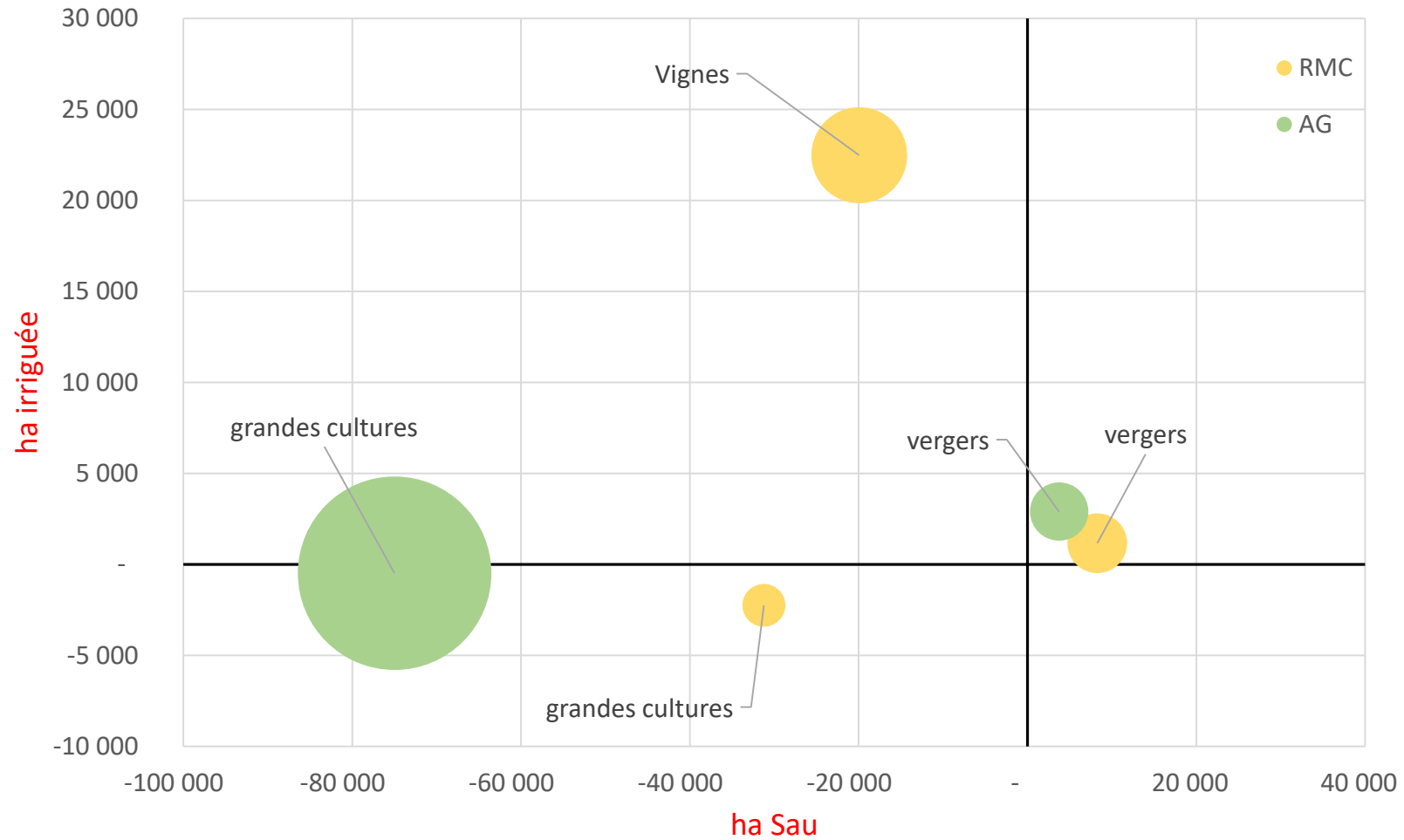
Assolement des cultures irriguées en OC (AG)



Assolement des cultures irriguées en OC (RMC)



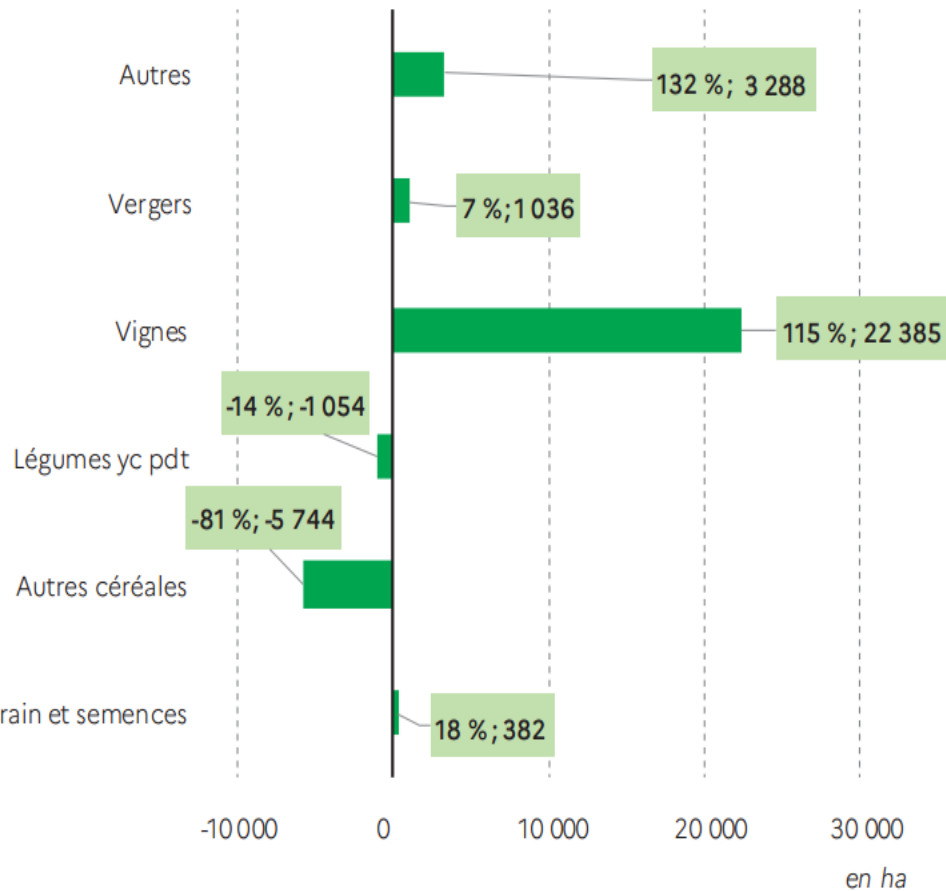
Evolution des assolements des cultures irriguées 2010-2020



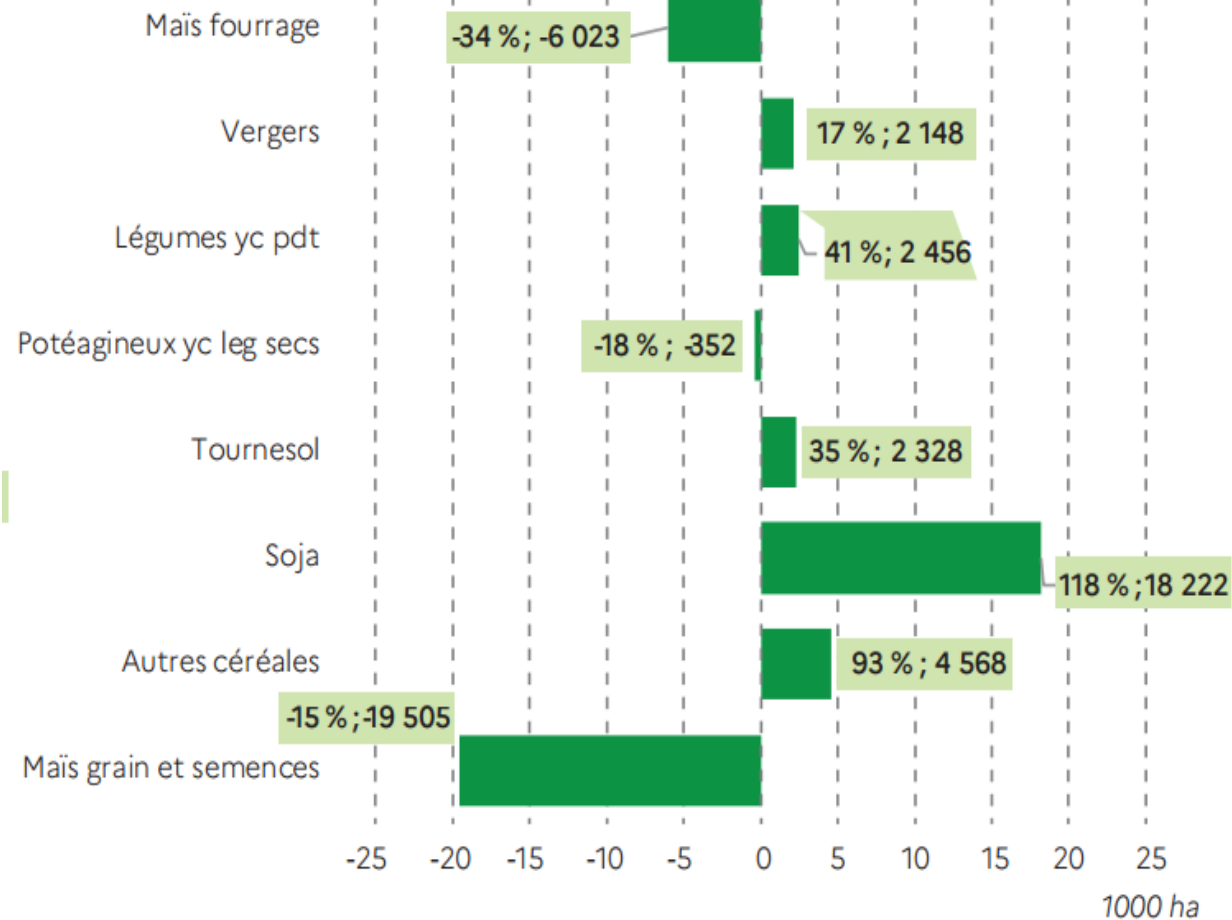
Evolution des assolements des cultures irriguées

RMC

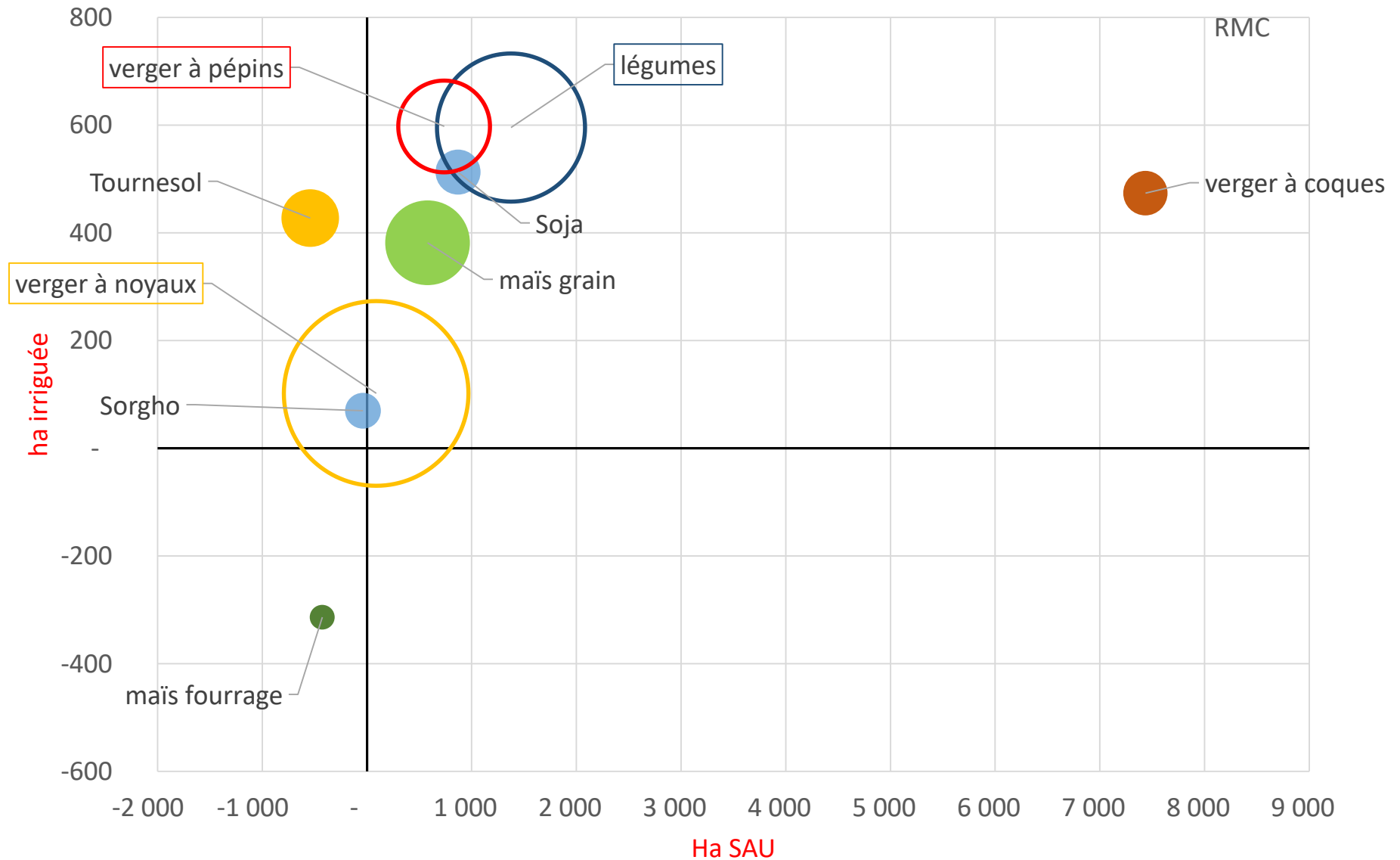
2010 - 2020



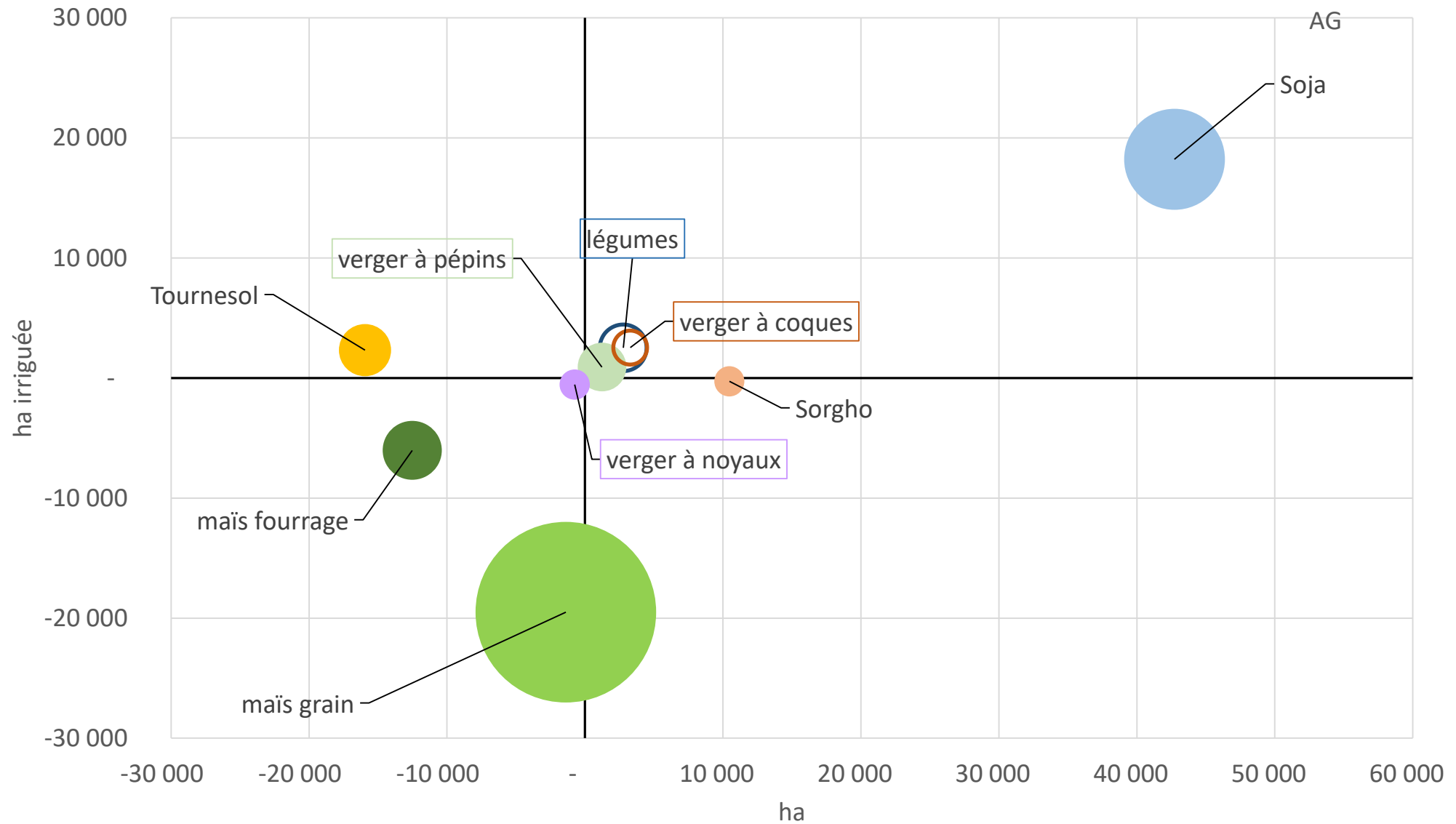
AG



RMC facteurs explicatifs des évolutions des surfaces irriguées 2010 -2020



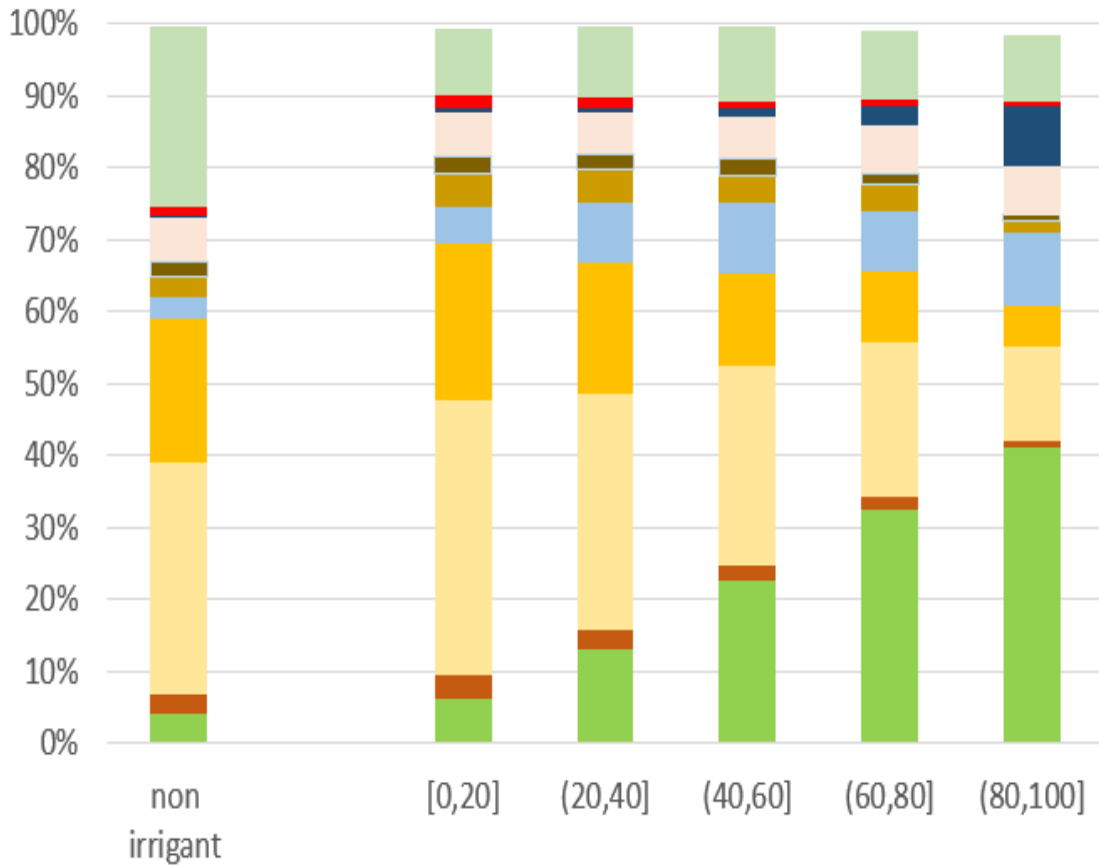
AG: facteurs explicatifs des évolutions des surfaces irriguées 2010 - 2020



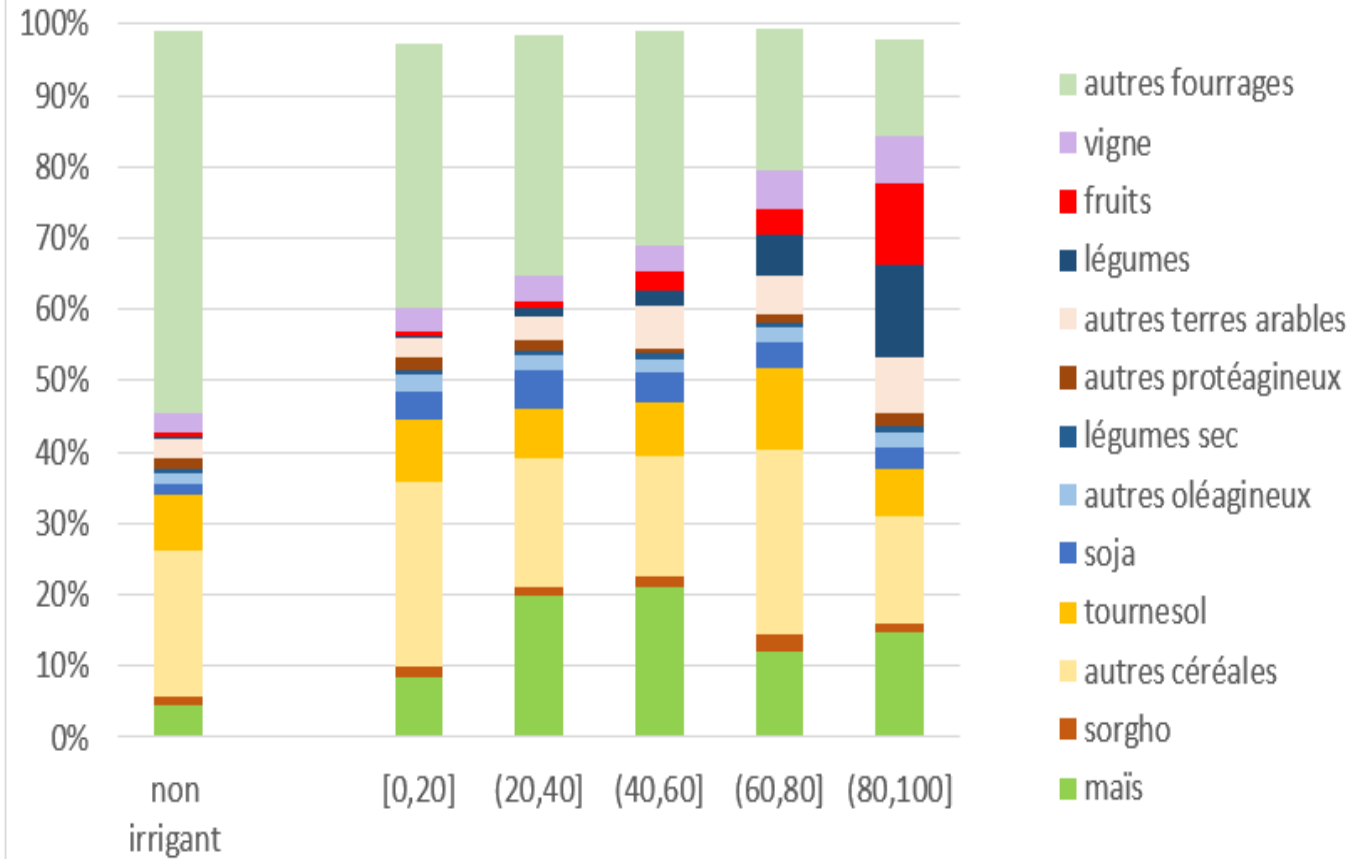


Diversité des assolements

Assolement des exploitations de grandes cultures selon irrigation

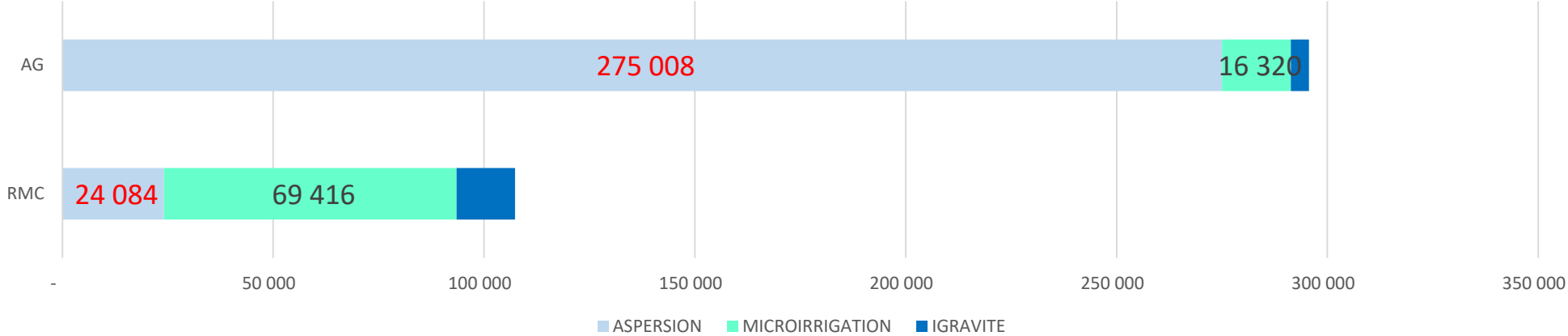


assolement exploitations de polyculture -élevage selon irrigation

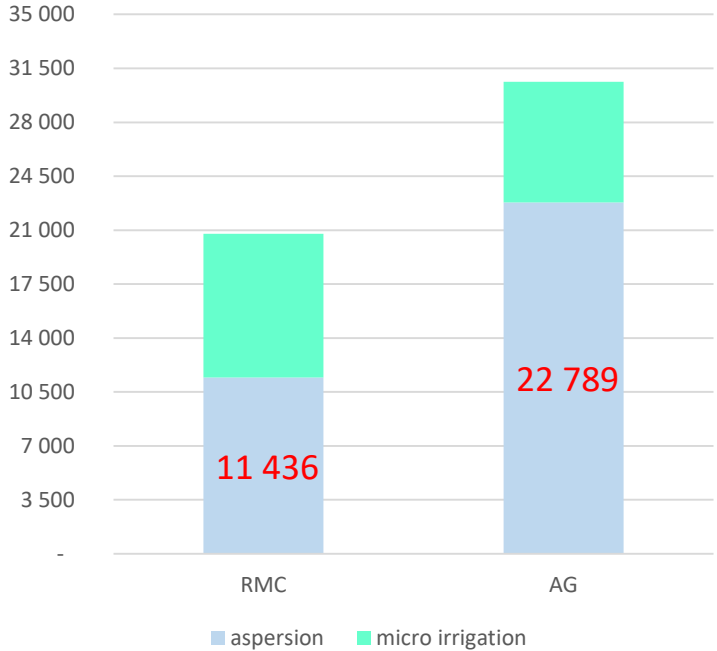


Modes d'irrigation

surfaces irriguées selon mode

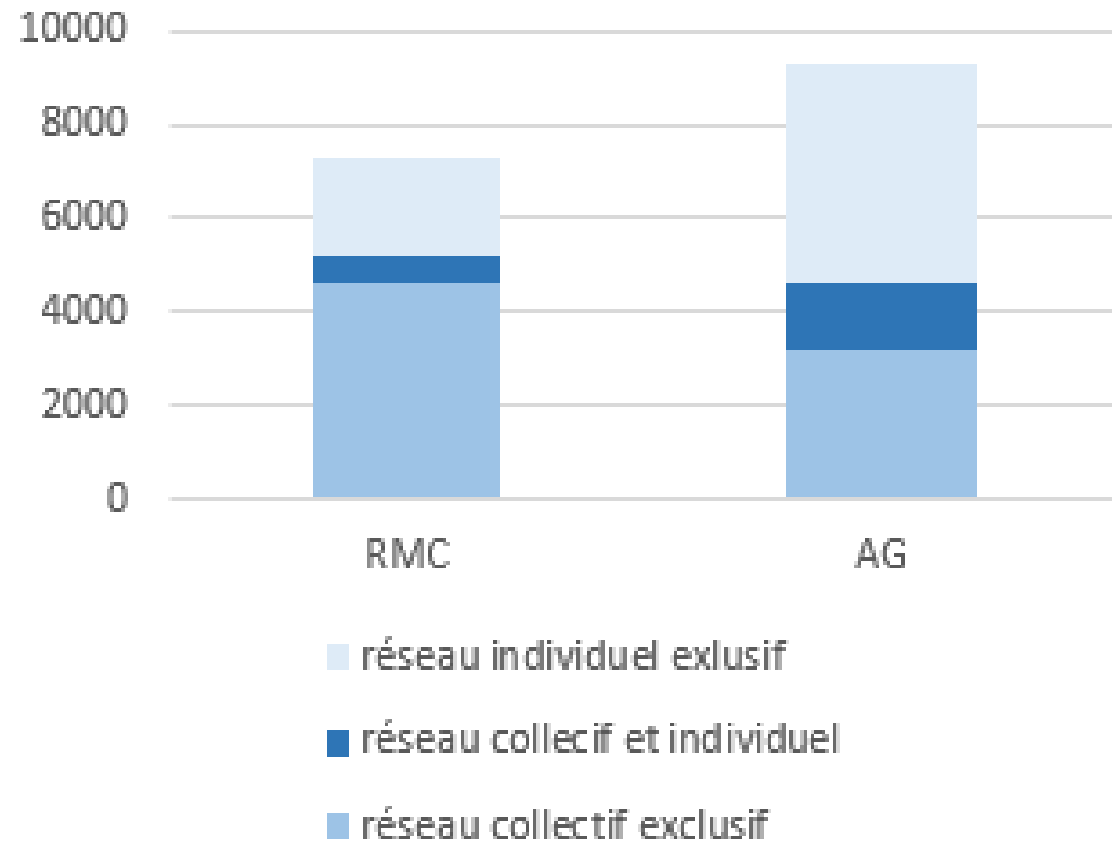


surfaces des exploitations ayant mode aspersion et micro

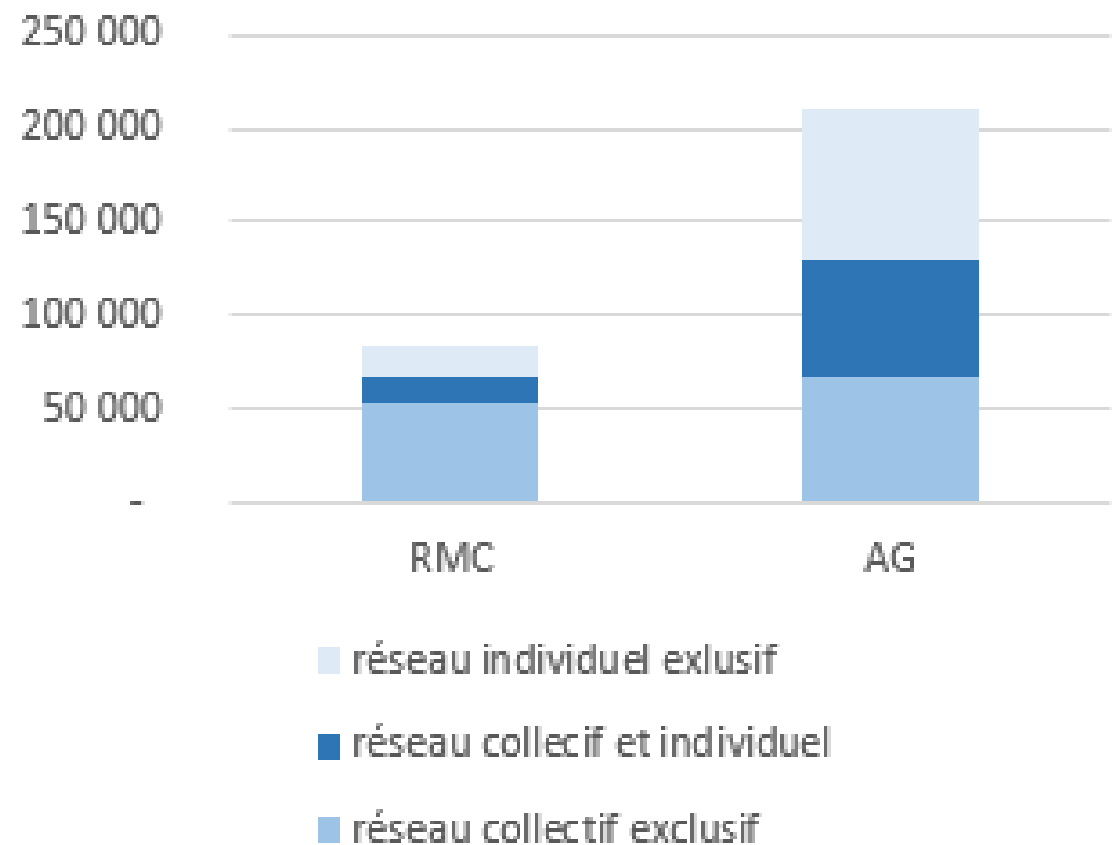


Origine de l'eau

répartition des irrigants selon type de réseaux d'irrigation

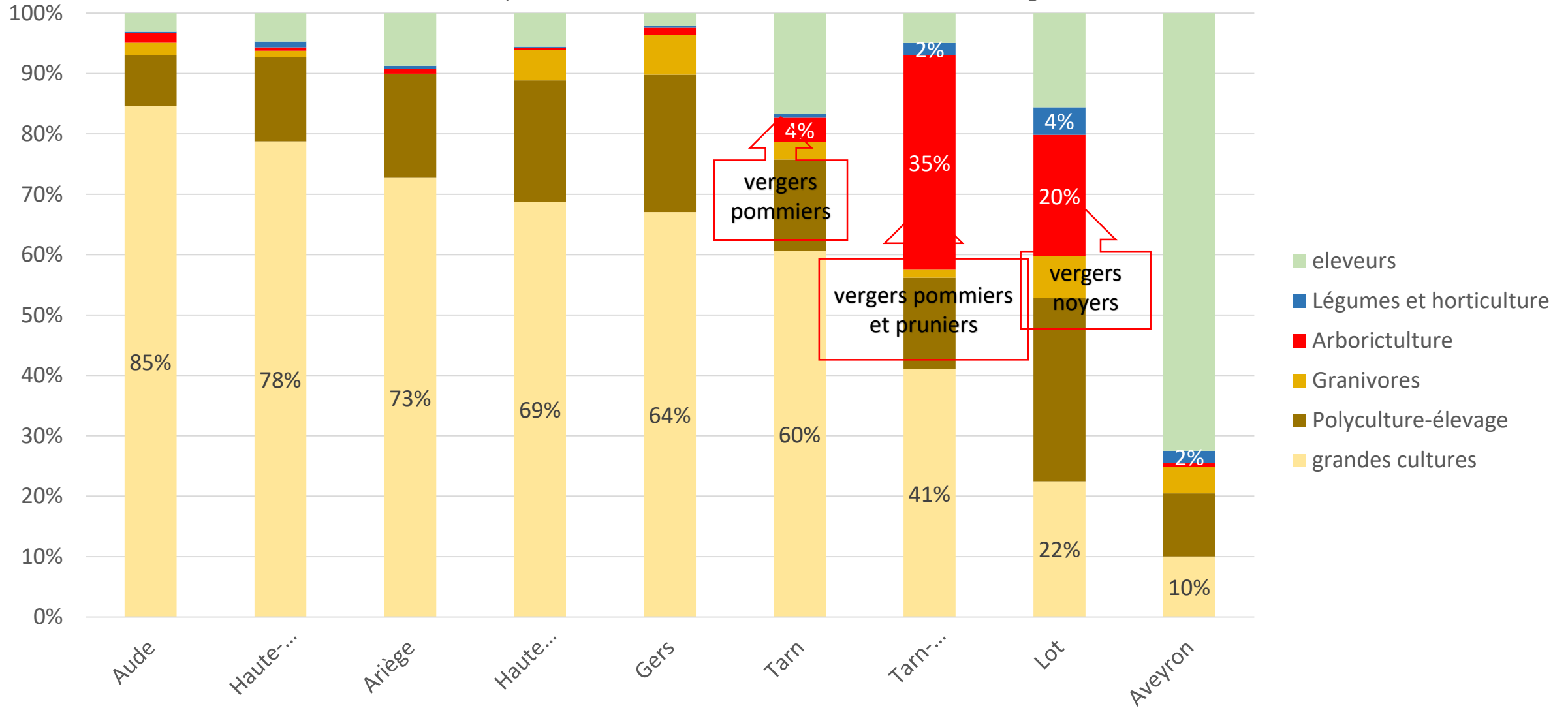


répartition des surfaces irriguées selon type de réseaux d'irrigation



Besoin en eau des cultures

répartition des estimations de besoin en eau selon Otex des irrigants



Les questions

A retrouver sur le site de la DRAAF



JUIN 2023 N° 3

IRRIGATION - OCCITANIE

L'irrigation nécessaire aux productions régionales

En 2020, une exploitation sur quatre a recours à l'irrigation qui est une nécessité pour nombre d'elles. La superficie régionale irriguée est de près de 300 000 ha soit 10 % de la SAU. Les systèmes irrigués occitans se différencient nettement selon les deux bassins régionaux qui partagent la région Rhône-Méditerranée-Corse (RMC), les viticulteurs et les arboriculteurs sont les principaux utilisateurs de l'irrigation. En Adour-Garonne, ce sont les systèmes grandes cultures et polyculture-élevage concentrent les exploitations irriguées et les surfaces irriguées. Depuis 2010, l'agriculture irriguée évolue peu, excepté en RMC avec un fort développement de la viticulture irriguée. Les surfaces irriguées progressent légèrement et en grandes cultures, la surface de maïs irriguée reste orientée à la baisse mais place à une diversification des assolements.



DÉCEMBRE 2021 N° 10

BASSIN ADOUR-GARONNE

Économie de l'agriculture irriguée

L'irrigation occupe une place importante dans l'agriculture du bassin Adour-Garonne. Un agriculteur sur cinq irrigue et ce sont plus de 500 000 ha qui sont irrigués soit 10% de la surface agricole. L'analyse macro économique proposée dans cette étude permet d'objectiver la place de l'irrigation dans l'économie agricole du bassin. Différents agrégats économiques ont pu être estimés pour caractériser l'agriculture irriguée.

1^{er} bassin hydrographique métropolitain pour les surfaces irriguées

Dès de la moitié de la superficie du bassin, soit le usage agricole et l'élevage. Sur ces surfaces, les surfaces irriguées sont plus de 500 000 ha, soit plus de 10% de la surface agricole. Les surfaces irriguées sont plus de 500 000 ha, soit plus de 10% de la surface agricole.

Le bassin Adour-Garonne est le 1^{er} bassin métropolitain pour les surfaces irriguées. Les surfaces irriguées sont plus de 500 000 ha, soit plus de 10% de la surface agricole.

Depuis 20 ans, une tendance à la baisse des surfaces irriguées est observée.

Cette tendance est due à la baisse des surfaces irriguées dans la SAU.

Les surfaces irriguées sont plus de 500 000 ha, soit plus de 10% de la surface agricole.

Depuis 20 ans, une tendance à la baisse des surfaces irriguées est observée.

Cette tendance est due à la baisse des surfaces irriguées dans la SAU.

Les surfaces irriguées sont plus de 500 000 ha, soit plus de 10% de la surface agricole.

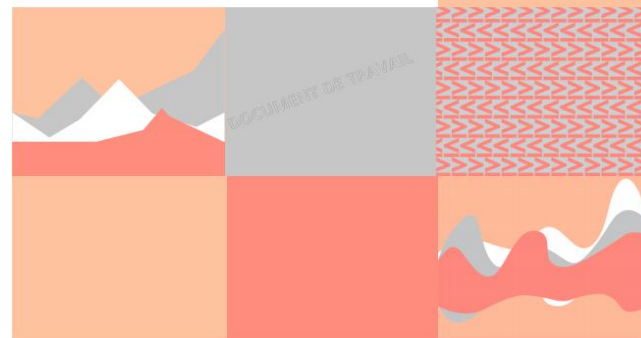
Depuis 20 ans, une tendance à la baisse des surfaces irriguées est observée.

Cette tendance est due à la baisse des surfaces irriguées dans la SAU.



ESSENTIEL Occitanie

Lien économique à l'irrigation des exploitations irrigantes



Recensement agricole 2020

PRÉFET DE LA RÉGION OCCITANIE
DIRECTION RÉGIONALE DE L'ALIMENTATION, DE L'AGRICULTURE ET DE LA FORÊT

FICHE RA 2020 IRRIGATION

Territoire: Bassin Adour-Garonne



PRÉFET DE LA RÉGION OCCITANIE
DIRECTION RÉGIONALE DE L'ALIMENTATION, DE L'AGRICULTURE ET DE LA FORÊT

FICHE RA 2020 IRRIGATION

Territoire: Pyrénées-Orientales (66)

Éléments de cadrage