

Département du Tarn

Année 2025

Résumé

L'année fut proche des normales en termes de pluviométrie malgré deux vagues de chaleur estivales plutôt défavorables pour la végétation.

Le mois de mai fut marqué par un épisode de grêle intense en plaine ayant causé de considérables dommages sur les peuplements de pins et favorisé la propagation du pathogène *Diplodia sapinea*.

Les attaques de typographes se poursuivent sur épicéa.

On constate encore des mortalités disséminées de douglas adultes.

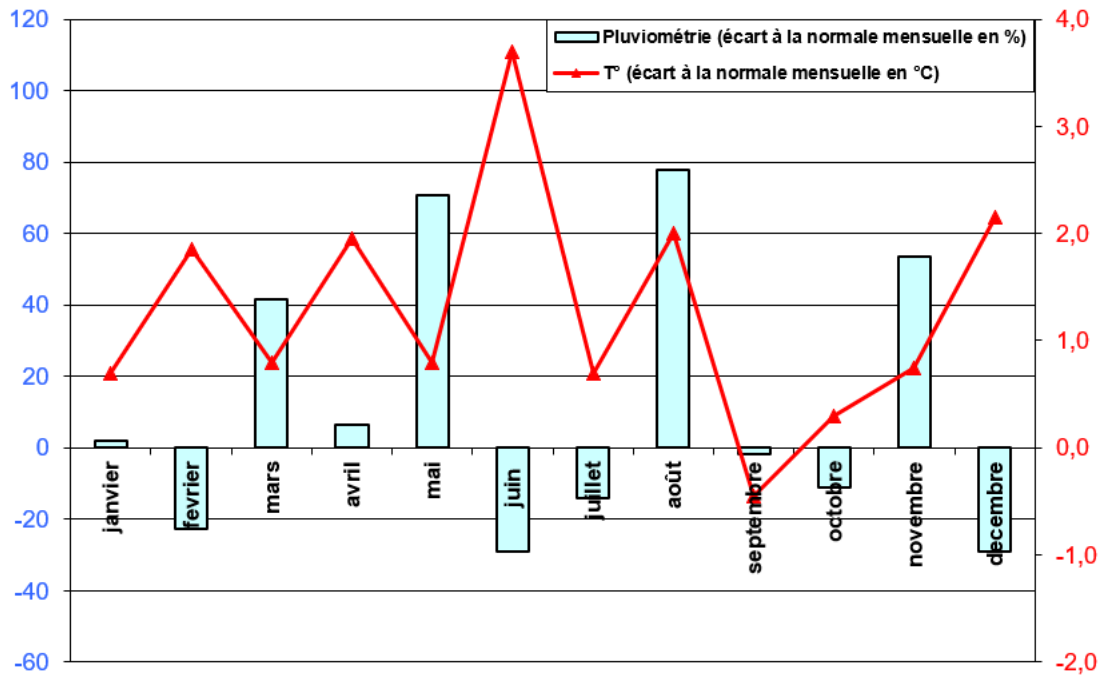
Des phénomènes de rougissements et de chutes d'aiguilles sont observés localement sur les cèdres dont les origines sont encore à définir. Les sapins quant à eux semblent bénéficier d'un peu de répit en 2025.

L'état sanitaire des chênes tend à se stabiliser sur le nord du département. La punaise réticulée du chêne est détectée ponctuellement sur la majorité du département à présent.

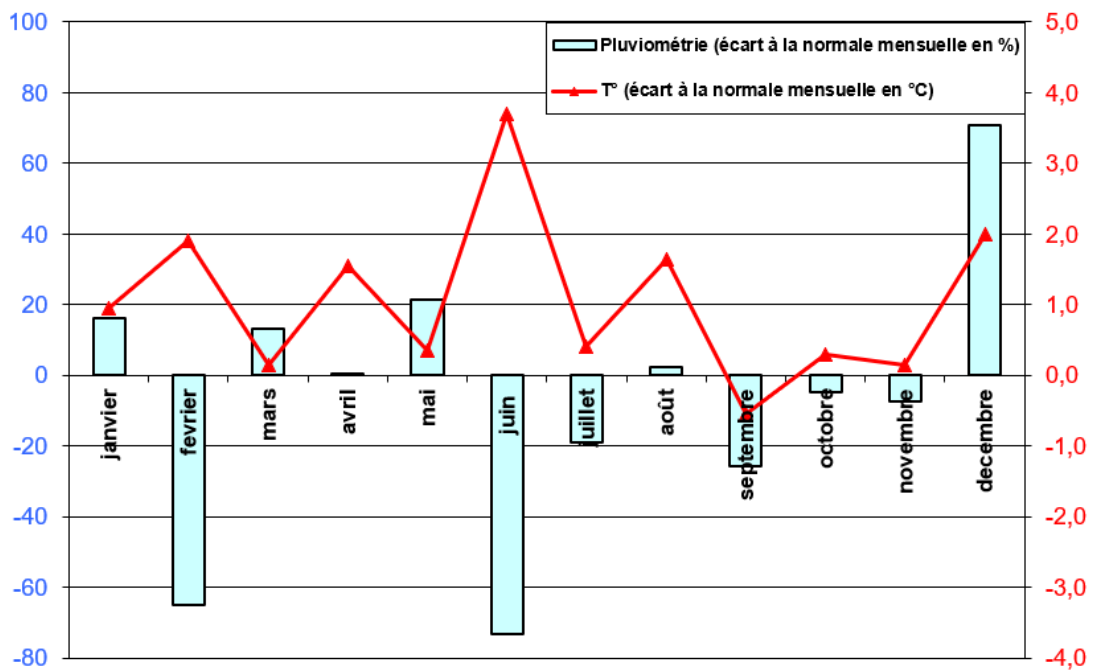
Bilan météorologique par saison

Saisons météorologiques	Hiver 2024-2025 Dec/Janv./ Fev.	Printemps 2025 Mars / Avr./ Mai	Été 2025 Juin/Juillet/aout	Automne 2025 Sept/Oct./Nov.	Hiver 2025-26 Décembre
Températures	Hiver plus chaud que la normale.	Printemps plus chaud que la normale.	Deux épisodes caniculaires en juin et en aout.	Proche de la normale.	Proche des normales Retour de la neige en montagne.
Pluviométrie	Déficit en février compensé par les excédents de janvier et de mars.	Mars et mai bien arrosés.	Juin et juillet sec.	Légèrement en dessous des normales.	Plutôt arrosé.
Vent	Année peu ventée, rafales au printemps et fin d'année.				
Impact forestier	La sécheresse estivale et les épisodes de chaleurs ont été source de stress pour les peuplements légèrement compensé par la pluie printanière.				

Météorologie 2025 à Albi (81) :
écarts aux normales (1991-2020) mensuelles de température et de pluviométrie



Météorologie 2025 à Lacaune (81) :
écarts aux normales (1991-2020) mensuelles de température et de pluviométrie






Météorologie 2025 à Albi et à Lacaune – Ecart aux normales* mensuelles en température et pluviométrie

* normales 1991-2020 (source de données Météo-France)

Etat silvo-sanitaire des principales essences forestières

Essences	Principaux problèmes
Chêne pubescent	Pas d'observation.
Chênes sessile et pédonculé	Suite au road-sampling effectué en Grésigne, les données collectées montrent que l'état sanitaire des chênes s'est légèrement amélioré par rapport à 2020. Toutefois on constate localement des dépérissements. En montagne l'état sanitaire des chênes est correct.
Chêne rouge d'Amérique	La collybie à pied en fuseau a été constatée sur de nombreux peuplements.
Châtaignier	Les dépérissements continuent de progresser.
Hêtre	La dégradation du hêtre s'étend sur des stations forestières que l'on considérait jusqu'alors favorable pour l'essence.
Frêne	La chalarose est installée sur l'ensemble du territoire. Son impact est de plus en plus visible.
Buis	Attaques réduites de pyrale du buis.
Mélèzes	Des attaques de scolytes secondaires ont été constatées dans les houppiers de peuplements adultes.
Pins	Les pins laricios sont affectés par des pathogènes foliaires (dont la maladie des bandes rouges) et certains peuplements ont été fortement touchés par <i>Diplodia sapinea</i> consécutifs aux orages de grêle.
Sapin pectiné	L'état sanitaire des sapinières est globalement meilleur. Les mortalités diffuses observées sont liées à des pathogènes racinaires (fomes).
Epicéa commun	Les épicéas résistent mieux aux attaques printanières cependant on constate des mortalités plus importantes en fin d'année en lien avec les attaques de l'été.
Epicéa de Sitka	Peu de peuplements restants.
Douglas vert	On constate que les peuplements sont plus ou moins exposés à des mortalités diffuses voire significatives en fonction de la qualité des stations et de l'impact des pourridiés racinaires.
Cèdre de l'Atlas	Des peuplements sont touchés par des dépérissements complexes (chutes importantes d'aiguilles, jaunissements). Une étude est envisagée pour mieux appréhender ces phénomènes.

Etat de santé :

 bon
  moyen
  médiocre

Suivi des principaux problèmes

		2018	2019	2020	2021	2022	2023	2024	2025
Toutes essences	Sécheresse	Yellow	Red	Red	Green	Red	Yellow	Green	Yellow
	Gel	Green	Green	Yellow	Green	Green	Green	Green	Green
	Neige lourde	White	White	White	Yellow	Green	Green	Green	Green
Feuillus	Défoliateurs précoces	Green	Green	Green	Green	Green	Green	Green	Green
	Bombyx disparate	Green	Green	Green	Green	Green	Green	Green	Green
	Oïdium du chêne	Green	Green	Green	Green	Green	Green	Green	Green
Résineux	Processionnaire du pin	Green	Green	Green	Green	Green	Green	Green	Yellow
	Typographe de l'épicéa	Red	Red	Red	Yellow	Red	Red	Yellow	Yellow
	Maladie des bandes rouges	Green	Green	Yellow	Yellow	Yellow	Yellow	Yellow	Red
	Rougisement physiologique	Yellow	Yellow	Yellow	Green	Yellow	Green	Green	Green
	Sphaeropsis des pins	Green	Green	Green	Red	Green	Green	Yellow	Red
	Fomès	Yellow	Yellow	Yellow	Yellow	Yellow	Yellow	Yellow	Yellow
Peupliers	Rouille	Green	Green	Green	Green	Green	Green	Green	Green
	Puceron	Green	Green	Green	Green	Green	Green	Green	Green
Invasifs	Pyrale du buis	Red	Yellow	Yellow	Yellow	Green	Green	Green	Green
	Chalarose du frêne	Green	Green	Green	Yellow	Yellow	Yellow	Yellow	Yellow

Problème absent ou à un niveau faible

Problème nettement présent, impact modéré

Problème très présent, impact fort

Faits marquants pour le département en 2025 :

Défoliateurs précoces :

Quelques attaques significatives de tordeuse verte dans le nord du département, quelques observations de bombyx disparate également.

Processionnaire du Pin : (placettes, quadrats, front)

Augmentation du nombre de nids cependant la défoliation reste faible sur les arbres cette année.

Réseau douglas Sud Massif central :

L'état sanitaire des douglas du réseau semble se stabiliser en 2025.

Road-sampling chêne en Grésigne :

Suite au road-sampling effectué en Grésigne, les données collectées montrent que l'état sanitaire des chênes s'est légèrement amélioré par rapport à 2020.

Maladie des bandes rouges des pins :

Impact de la maladie très marqué notamment sur pins laricios (rougissements et chutes foliaires avant débourrement) en lien avec l'humidité du printemps 2024.

Suivi plantations :

Le taux de reprise est satisfaisant en 2025. Les plantations de basse altitude ont souffert de la chaleur cet été. Quelques dégâts d'hylobe constatés en montagne.

Sphaeropsis des pins :

Suite au fort épisode de grêle en plaine du 19 mai localisé sur le secteur Puylaurens/Lautrec, les peuplements de pins ont été très fortement impactés par le pathogène *Diplodia sapinea*. Des coupes sanitaires ont dû être réalisées en urgence afin que le bois ne se dégrade pas (bleuissement).

Surveillance des organismes invasifs et émergents en 2025 (S.O.R.E.)

Pour la filière forêt, le DSF recherche les organismes qui présentent le plus grand risque au niveau européen pas encore présents en France pour la plupart. Par ailleurs, la progression de bioagresseurs exotiques récemment introduits est également suivie.

Nématode du pin :

Piégeages du vecteur *Monochamus* : suivi de 2 pièges, pas de nématodes détectés au sein des *Monochamus* capturés.

Chancre résineux du pin (*Fusarium circinatum*) : Non observé.

***Phytophthora ramorum* :** Non observé.

Chalarose du frêne (*Chalara fraxinea*) : installée dans tout le département.

Punaise réticulée du chêne (*Corythucha arcuata*) : au cours de 2025 des détections ponctuelles en Montagne Noire, proche de Carmaux et de Serviès, après des observations en Grésigne en 2024.

Pyrale du buis (*Cydalima perspectalis*) : Pas d'attaques significatives observées.

Agrile asiatique du frêne (*Agrilus planipennis*) : Non observé

Agrile du bouleau (*Agrilus anxius*) : Non observé.

Flétrissement américain du chêne (*Bretziella fagacearum*) : Non observé.

Cécidomyie des aiguilles du douglas (*Contarinia pseudotsugae*) : Observée sur l'ensemble du département.

Annexe photographies :



Pins laricios impactés par *Diplodia sapinea* après un orage de grêle en mai 2025
(septembre 2025, Serviès, M. Ocana, CO DSF, CNPF)



Pourridiés racinaires sur épicéas communs : mycélium d'armillaire (à gauche)
et pourriture de bois lié au fomès (à droite) (mars 2025, Escoussens, M. Ocana, CO DSF, CNPF)

Noms et coordonnées des correspondants-observateurs du Département de la Santé des Forêts (DSF) pour le Tarn :

BLESS Simon ONF – Les Coudenasses – ARFONS 11310 LACOMBE Tél. : 07 77 33 65 18 simon.bless@onf.fr	OCANA Mathilde CRPF – La Milliasolle BP 89 – 81003 ALBI CEDEX Tél. : 06 58 17 73 20 mathilde.ocana@cnpf.fr	BRENDEL Frédéric O.N.F. – MF de la Grande Baraque 81 140 CASTELNAU DE MONTMIRAIL Tél. : 06 25 39 80 72 frederic.brendel@onf.fr (arrivée février 2026)	LABRO Maud D.D.T. – 19 rue de Ciron 81 000 ALBI Tél. : 06 13 81 08 91 maud.labro@tarn.gouv.fr (arrivée février 2026)
---	---	--	---