

Agreste Essentiel – Occitanie – Juin 2026

Résultats économiques des exploitations agricoles d'Occitanie en 2024

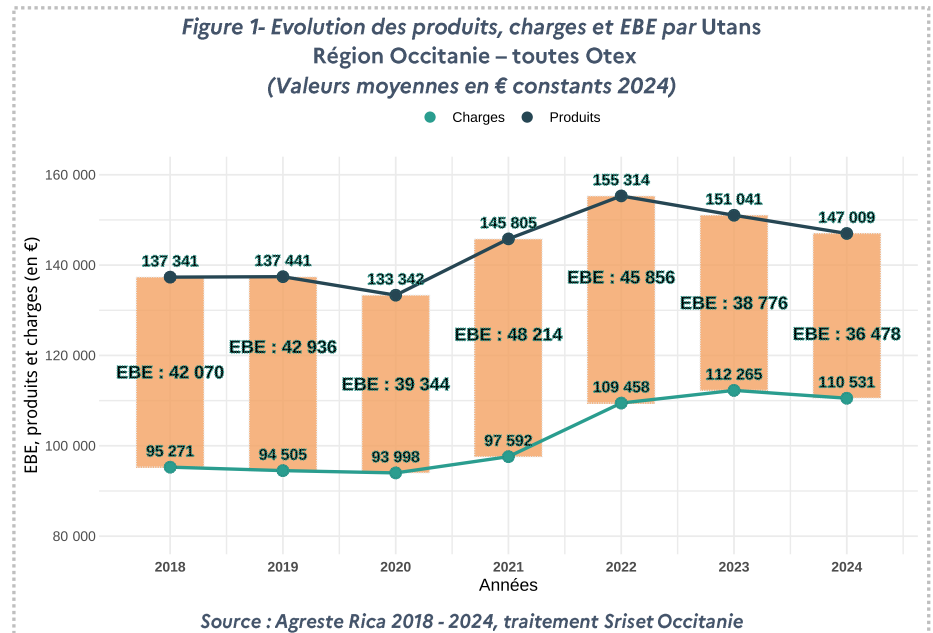
Les résultats des exploitations agricoles d'Occitanie, pour la 2ème année consécutive, poursuivent leur baisse en 2024, avec un recul de l'excédent brut d'exploitation par unité de travail annuel non salarié (EBE par Utans, - 6,3 %), sous l'effet d'une diminution du produit agricole (- 2,7 %) et malgré une légère baisse des charges. Les situations économiques sont différentes selon les orientations agricoles. Les viticulteurs subissent une très forte chute de leur EBE (- 31,9 %) principalement portée par la baisse des ventes et connaissent un solde disponible historiquement bas à 1 530 €/Utans. Les exploitations en grandes cultures enregistrent une nouvelle baisse de leur EBE (- 15,3 %) et leur solde disponible moyen accuse une chute de 53,7 %. Toutes orientations confondues, le solde disponible moyen poursuit sa baisse (- 22,5 %). Il atteint 12 790 €/Utans, le niveau le plus bas depuis 2018. Le solde disponible de la région Occitanie représente la moitié de celui de la France hors Drom (22 930 €/Utans). L'Occitanie devient la troisième région de France hors Drom où le solde disponible moyen est le plus faible devant les régions Centre et Nouvelle Aquitaine. Elle occupait l'avant dernière position en 2023 devant la région Provence-Alpes-Côte d'Azur.

Les données chiffrées de cette étude sont présentées en euros constants 2024 pour tenir compte de l'inflation. Sauf mention contraire, les valeurs économiques sont des valeurs moyennes par unité de travail annuel non salarié (Utans), afin de rapporter les données à l'exploitant et de tenir compte des exploitations comprenant plusieurs associés.

Les résultats économiques des exploitations occitanes poursuivent leur baisse en 2024 malgré une quasi stabilité des charges

Entre 2023 et 2024, l'excédent brut d'exploitation moyen par unité de travail annuel non salarié (EBE/Utans, voir encadré Sources et définitions), se dégrade encore (- 6,3 %) pour atteindre 36 480 € annuels (figure 1). L'Occitanie se situe ainsi à 59 % de l'EBE moyen national, soit un écart de -25 600 €/Utans. La baisse de l'EBE Occitan, moins marquée que la précédente, est liée à un nouveau repli de la production (- 2,7 %) et à une moindre baisse des charges (-1,6 %) après une hausse observée entre 2021 et 2022 (figure 1). Toutefois, le montant des charges 2024 (110 530 €/Utans) reste au-delà de la moyenne de la période triennale 2018-2020 (94 590 €/Utans).

Pour les exploitations d'Occitanie, toutes orientations (Otex) confon-



dues, la baisse de la production moyenne observée entre 2023 et 2024 (- 3 890 €/Utans) est d'une part essentiellement portée par la baisse de la variation des stocks (- 5 780 €), des autres produits (- 870 €) et des subventions (- 380 €) soit - 7 040 €/Utans (figure 2), et d'autre part, légèrement compensée par la

hausse des ventes (+ 3 150 €). La faible diminution des charges entre 2023 et 2024 (- 1 730 €/Utans) est liée à la baisse des charges d'approvisionnement (- 2 630 €/Utans, engrais, amendements, alimentation animale, figure 3). Les autres charges d'exploitations sont relativement

stables entre 2023 et 2024 (+ 900 €/Utans).

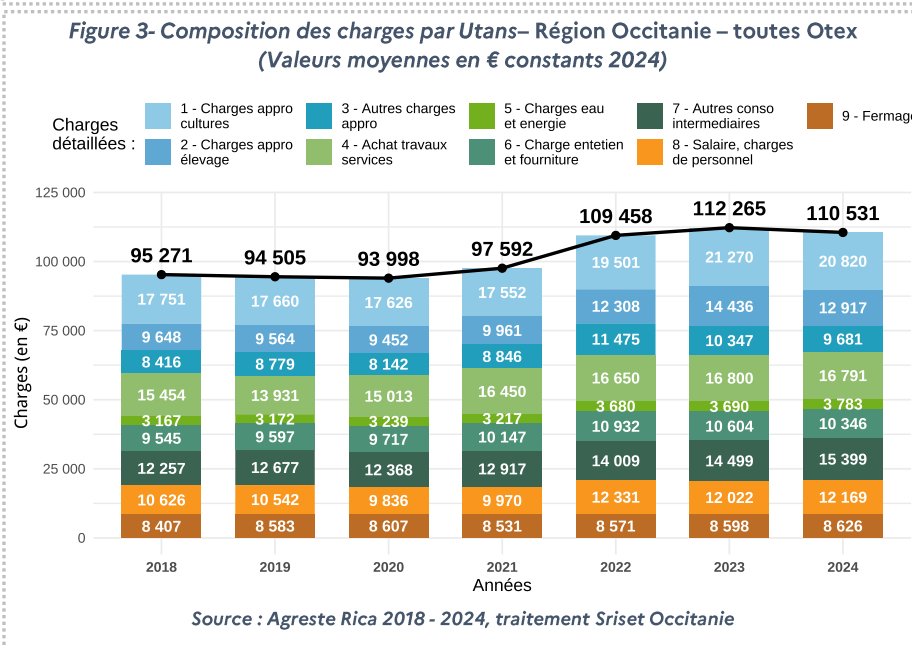
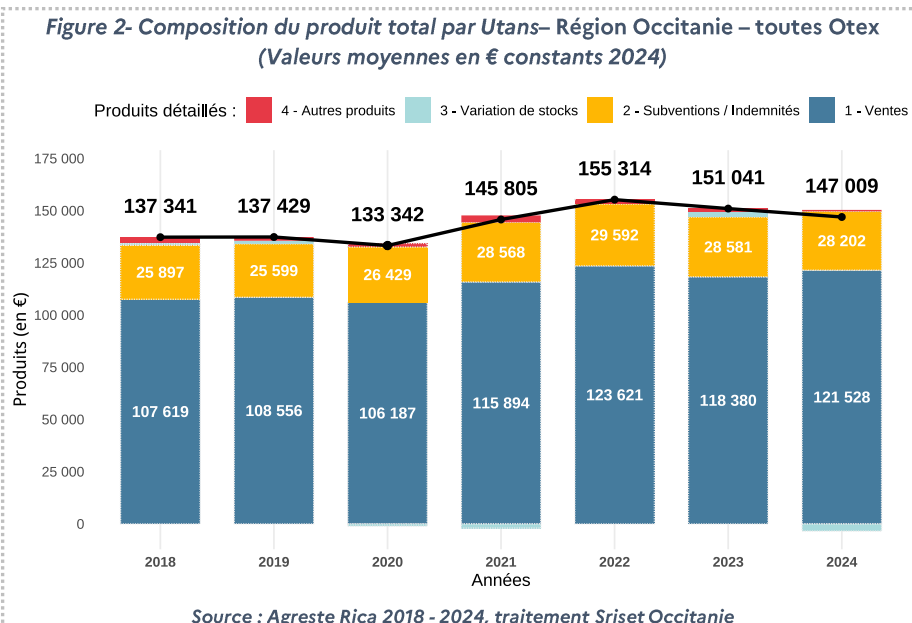
La chute des ventes provoque un effondrement historique du solde disponible des exploitations viticoles

L'EBE par Utans des exploitations viticoles diminue de 31,9 % entre 2023 et 2024 pour atteindre 21 910 €, bien en deçà des résultats moyens de la période quinquennale 2019-2023 (45 510 €/Utans). Cette baisse est induite par le recul du produit viticole de 17 750 €/Utans légèrement compensé par des charges qui diminuent de 7 520 €/Utans. Ce repli s'explique à la fois par la baisse des ventes (- 10 750 €) et la variation des stocks (- 7 990 €). L'année 2024 reste marquée par la conjonction d'une baisse des prix de vente moyen et des volumes vendus (mauvaises récoltes liées aux conditions climatiques), dans un contexte durable de fléchissement de la consommation de vin. Ainsi le solde disponible moyen est historiquement bas. Il est de 1 530 €/Utans en 2024, contre 11 170 € en 2023. La trésorerie nette continue de se détériorer, passant de 26 640 € à 22 510 € en moyenne entre 2023 et 2024.

Grandes cultures : 2^{ème} année de baisse du résultat en 2024 après deux années très favorables

L'EBE des exploitations en grandes cultures poursuit également sa baisse (-15,3 %) pour s'établir à 32 620 €/Utans après deux années très favorables (61 140 et 64 840 €/Utans en 2021 et 2022). Le produit agricole ralentit sa diminution (- 7 810 €/Utans) principalement du fait d'un plus faible repli des ventes et autres produits (-1 880 €) et de l'augmentation des subventions et indemnités d'assurance perçues (+ 2 560 €). La production stockée poursuit sa baisse entre 2023 et 2024 (- 8 490 €). La diminution du produit des grandes cultures s'inscrit, pour cette année encore, dans un contexte géopolitique de forte production peu

favorable à la hausse des cours. Quant d'approvisionnement et des aux forts aléas climatiques, ils consommations intermédiaires



impactent négativement les volumes produits et leur qualité. La baisse des charges (- 4 500 €) est essentiellement portée par la baisse des consommations intermédiaires hors charges d'approvisionnements : achats de travaux et services, entretien, fournitures (- 3 100 €). Le recul des charges de structure accentue ce phénomène : salaires et charges de personnel, fermages (- 2 500 €). Les charges d'approvisionnement suivent une tendance opposée (+1100 €). Les charges poursuivent la baisse initiée sur la période 2022 – 2023 (- 2 310 €) avec essentiellement le repli des charges

(- 2 790 €) en partie modéré par la hausse des charges de structures : salaires et charges de personnel, fermages (+ 480 €). Le solde disponible moyen chute de 53,7 %. Il atteint désormais 6 090 €/Utans. Après les niveaux élevés de 2021 (38 130 €) et 2022 (38 450 €), il passe sous le niveau moyen de la période 2018 – 2020 (11 760 €). La trésorerie nette se maintient en 2024 à 33 490 € en moyenne.

Maintien des résultats pour les exploitations bovin viande

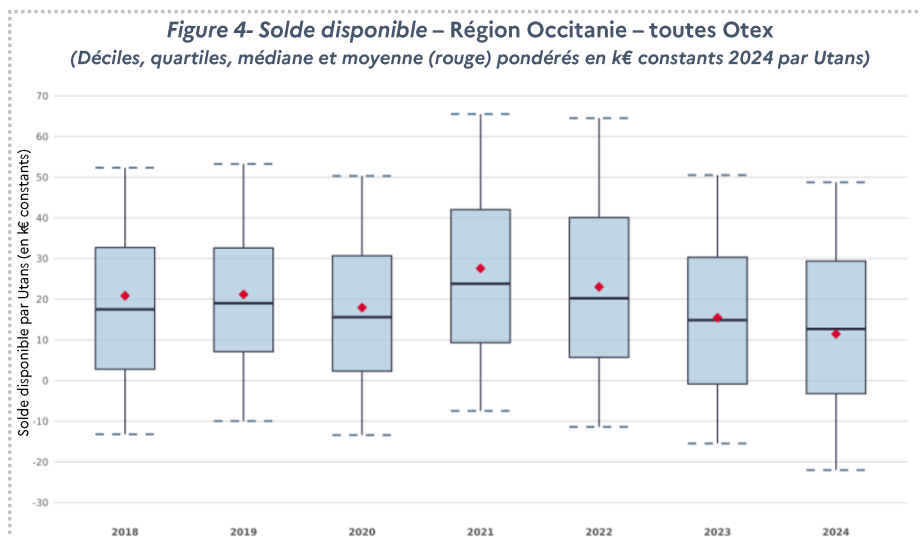
Les éleveurs bovin viande occitans connaissent une stabilisation des résultats depuis 2021, avec un EBE de 36 310 €/Utans en moyenne. L'évolution concomitante des produits et des charges participe au maintien du résultat. Entre 2023 et 2024, le produit agricole perd 4 610 € (- 4,4 %) principalement du fait de la baisse des stocks de 4 210 € (- 58,2 %). Les subventions et indemnités d'assurances restent relativement stables (- 1 % soit - 330 €). Les ventes augmentent de seulement 870 € (+1,5%). Entre 2023 et 2024, les charges totales diminuent de 4 660 € (- 6,8 %) sous l'effet principal du fléchissement des charges d'approvisionnement de 5 280 € (-16,9 %). En particulier, les charges d'approvisionnement liées aux cultures baissent de 1 640 € (- 24,2%), celles relatives à l'élevage de 2 380 € (-15,3 %) et les autres charges d'approvisionnement de 1 260 € (-14,1%). Les consommations intermédiaires progressent de 580 € (+ 2 %) : achats de travaux et services, entretien, fournitures, eau et énergie. Les charges de structure : salaires et charges de personnel, fermages restent stables.

Le solde disponible chute de 50,6 % sur la période 2018-2020 pour atteindre 12 590 €/Utans en moyenne. Il connaît une hausse de 50,6 % sur la période 2020-2024 liée à l'augmentation de l'EBE et à la baisse des charges sociales, financières et des remboursements d'emprunts. Il se stabilise, en 2024, à 18 960 €/Utans.

La trésorerie nette augmente de 21,3% pour atteindre 24 910 € en 2024.

Redressement des résultats pour l'Otex ovin – caprin lié à la baisse des charges d'approvisionnement

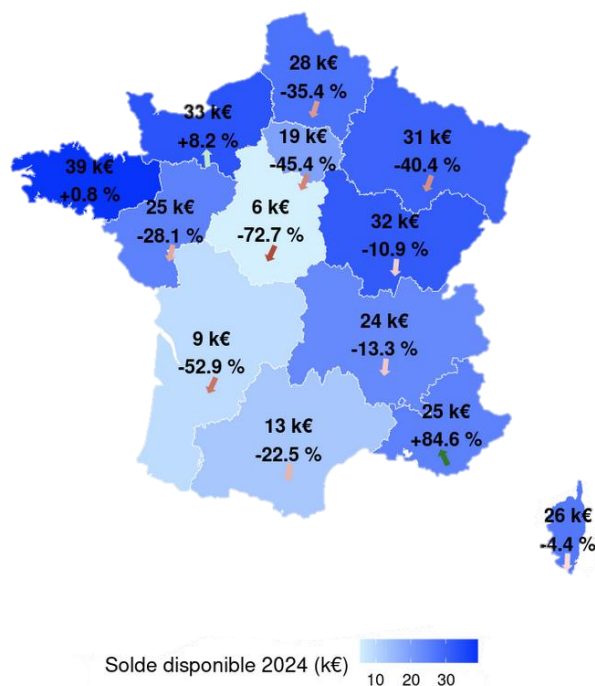
L'EBE par Utans des éleveurs appartenant à l'Otex ovin – caprin atteint 43 850 euros par Utans en



Source : Agreste Rica 2018 - 2024, traitement Sriset Occitanie

Note de lecture : ce graphique présente l'évolution de la distribution du solde disponible, sur la période 2018-2024. Pour chaque année, la boîte représente l'intervalle interquartile (Q1-Q3), la ligne centrale la médiane, les moustaches l'étendue des valeurs et le losange rouge la moyenne.

Figure 5- Répartition du solde disponible moyen par Utans
(Montants en millier d'€ 2024, évolution 2023 - 2024 en %)



Source : Agreste Rica 2023 et 2024, traitement Sriset Occitanie

2024. La baisse des charges (- 4 530 €) étant plus importante que celle des produits agricoles (- 2 160 €), l'EBE augmente par rapport à 2023 de 2 370 € (+ 5,7 %). La baisse du produit agricole est liée à la baisse de la variation des stocks (- 410€), des autres produits (- 1 410 €), et surtout des subventions et indemnités d'assurance perçues (- 5 510 €). Elle n'est pas compensée par la progression des ventes (+ 5 280 €). La

diminution des charges est surtout portée par les charges d'approvisionnement (engrais, amendements, alimentation animale, - 4 560 €). La baisse des autres consommations intermédiaires (achats de travaux et services, entretien, fournitures, eau et énergie : - 1 220 €) s'équilibre avec l'augmentation des charges de structures (+ 1 250 €). Le solde disponible atteint 19 310 €/Utans, en

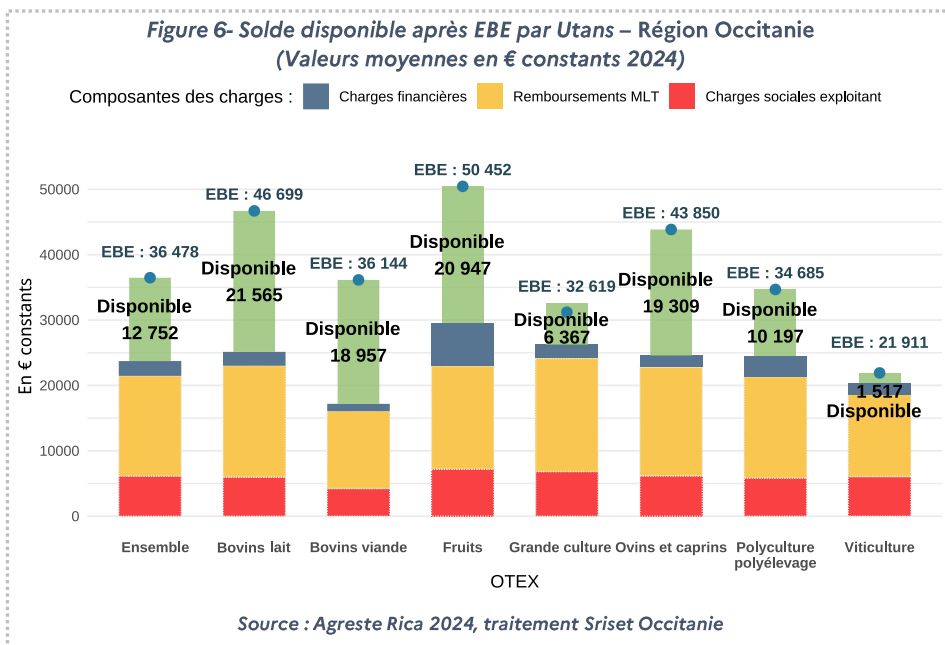
deçà de la moyenne quinquennale 2019 – 2023 (22 100 €). Son repli se poursuit en 2024 (- 5,2 %). Il est la conséquence d'une hausse des charges sociales, financières et des remboursements d'emprunts (+ 3 420 €) que la faible augmentation de l'EBE (+ 2 370 € soit 5,7 %) ne suffit pas à compenser. Enfin, la trésorerie nette augmente avec un montant moyen de 28 590 €/Utans, plus élevé que sur la période 2019 - 2023 (23 570 € en moyenne).

La dégradation du solde disponible se poursuit en 2024 pour les exploitations d'Occitanie

Le solde disponible (voir encadré Sources et définitions), qui permet à la fois de rémunérer l'exploitant et d'investir dans l'outil de production, est au plus bas des sept dernières années. Il atteint en moyenne 12 790 €/Utans en 2024 contre 16 510 € l'année précédente (figures 4 et 6). Il s'est dégradé de 61 % par rapport à 2021 où il était à son plus haut niveau (26 650 €). Il est inférieur au SMIC annuel net 2024 (environ 16 800 €).

La disparité des revenus reste importante du fait de la diversité des productions agricoles et des situations individuelles en Occitanie (figure 4). En 2024 l'écart se creuse encore entre, les 25 % des exploitations les moins bien dotées dont le solde disponible négatif passe de - 850 € à - 3 220 € et les 25 % les mieux dotées dont le solde disponible reste stable à 29 380 €.

La région Occitanie est, après les régions Centre et Nouvelle Aquitaine, celle où les exploitations ont le solde disponible moyen le plus faible de France hors Drom (figure 5). Le solde disponible Occitan se situe à 56 % de la valeur nationale moyenne, soit un écart de -10 000 €/Utans. Alors que le solde disponible était en baisse dans toutes les régions en 2023, quatre régions le voient progresser en 2024 (Bretagne, Corse, Normandie et Provence Alpes Côte d'Azur).



Le poids des subventions d'exploitation dans le produit total en Occitanie

En 2024, les subventions d'exploitation et indemnités d'assurance représentent en moyenne 19 % du produit total des exploitations d'Occitanie toutes OTEX confondues (figure 7).

Le poids des subventions d'exploitation varie fortement selon l'orientation technico-économique des exploitations. Il est particulièrement élevé dans certains systèmes d'élevage valorisant d'importantes surfaces agricoles : il atteint près de 42 % en orientation bovins viande et 31 % en ovins caprins. Ces orientations cumulent des montants d'aides élevés, liés à la diversité des dispositifs mobilisés — paiement de base, aides animales, ICHN — et à des surfaces admissibles importantes, tandis que les produits d'exploitation agricole y sont souvent plus limités. À l'inverse, la part des subventions d'exploitation est plus faible en arboriculture et en viticulture (respectivement 10 % et 12 % en 2024). Pour ces orientations, des aides existent mais il s'agit principalement de soutiens à l'investissement (restructurations, plantation, arrachage) qui ne sont pas comptabilisés ici.

Figure 7- Poids des subventions d'exploitation et assurance dans le produit total (En %)

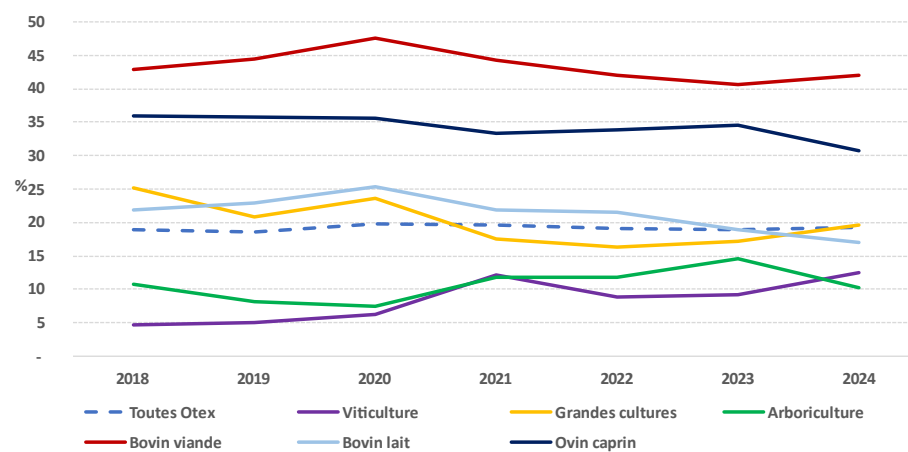


TABLEAU GÉNÉRAL DES RÉSULTATS ÉCONOMIQUES PAR EXPLOITATION - REGION OCCITANIE

Ensemble toutes OTEX	Occitanie							Moyenne 2019 - 2023	Ecart 2024 à la moyenne 2019 - 2023 (en %)
	2019	2020	2021	2022	2023	2024			
<i>Unité monétaire : milliers d'euros 2024*</i>									
Nombre d'exploitations de l'échantillon	899	899	907	900	889	887	899	-	1
Nombre d'exploitations représentées	38 274	38 405	42 397	40 076	40 076	40 076	39 846	-	1
CARACTERISTIQUES PHYSIQUES									
Surface agricole utilisée (en ha)	72	74	73	78	79	83	75	-	11
<i>dont SAU en fermage</i>	51	53	52	57	58	62	54	-	16
Effectifs animaux (UGB) ¹	37	37	35	38	40	37	37	-	0
Unités de travail annuel ²	1,8	1,8	1,8	1,9	1,9	1,9	1,8	-	4,4
<i>dont actifs non salariés</i>	1,3	1,3	1,3	1,3	1,3	1,3	1,3	-	2,1
<i>dont actifs salariés</i>	0,5	0,5	0,5	0,6	0,6	0,6	0,6	-	9,6
FINANCEMENT ET ELEMENTS DU BILAN									
Capacité d'autofinancement	54	50	60	58	49	46	54	-	15
- Prélèvements privés	27	26	25	27	31	25	27	-	9
= Autofinancements	28	24	35	31	18	21	27	-	21
Actif immobilisé	229	225	220	232	223	227	226	-	1
Actif circulant	169	172	178	190	176	171	177	-	3
<i>dont stocks et en-cours</i>	84	83	80	84	81	77	82	-	7
Capitaux propres	272	269	272	287	267	265	273	-	3
Endettement total	127	129	127	136	134	136	131	-	4
Investissement total	24	25	27	30	25	23	26	-	11
Total actif / passif	400	398	399	423	400	400	404	-	1
SOLDES INTERMEDIAIRES DE GESTION									
Production de l'exercice (nette des achats d'animaux)	145	138	148	163	159	157	151	-	4
+ Rabais, remises, ristournes obtenus	0	0	0	0	0	0	0	-	34
- Charges d'approvisionnement	47	46	46	56	60	57	51	-	13
- Autres achats et charges externes (non compris fermages)	51	52	54	59	59	61	55	-	11
= Valeur ajoutée hors fermage	47	41	48	48	40	38	45	-	15
+ Remboursement forfaitaire TVA									
+ Subventions d'exploitation et indemnités d'assurance	33	34	36	38	37	37	36	-	4
- Fermage	9	9	9	9	9	9	9	-	4
- Impôts et taxes	2	2	2	2	2	2	2	-	4
- Charges de personnel salarié	14	13	13	16	16	16	14	-	14
= Excédent brut d'exploitation (EBE)	56	51	61	60	50	48	56	-	13
+ Transfert de charges et autres produits courants	0	0	0	0	0	0	0	-	22
- Dotation aux amortissements	26	26	26	28	28	28	27	-	6
= Résultat d'exploitation	29	25	35	32	23	20	29	-	31
+ Produits financiers	0	1	0	0	1	1	0	-	46
- Charges financières	2	2	2	2	2	3	2	-	56
= Résultat courant avant impôts (RCAI)	28	24	34	30	21	17	27	-	36
+ Profits et charges exceptionnels + cessions actifs + quote-part subv. investis.	7	6	6	7	7	6	7	-	8
= Résultat de l'exercice	35	29	40	37	28	24	34	-	31
RCAI par actif non salarié (UTANS)	21	18	27	23	16	13	21	-	38
Solde disponible par actif non salarié (UTANS)	21	17	27	23	17	13	21	-	39
CHARGES									
Charges d'exploitation	149	148	149	170	173	174	158	-	10
Charges financières	2	2	2	2	2	3	2	-	56
Charges sociales de l'exploitant	8	8	8	8	8	8	8	-	1
SUBVENTIONS									
Subventions d'exploitation	31	31	32	35	34	34	33	-	4
<i>dont Paiement décauplé</i>	16	16	15	16	16	16	16	-	3

Sources : Agreste Rica 2019 - 2024, traitement Sriset Occitanie

Les données du tableau général sont des moyennes par exploitation (et non par Utans) exprimées en milliers d'€ 2024.

TABLEAU GÉNÉRAL DES RÉSULTATS ÉCONOMIQUES PAR EXPLOITATION - REGION OCCITANIE

<i>Unité monétaire : milliers d'euros</i>	Ensemble France hors Drom	Ensemble Occitanie	Viticulture	Grandes cultures	Fruits et autres cultures permanentes	Bovins Viande	Ovins et caprins	Polyculture et Polyélevage
Nombre d'exploitations de l'échantillon	6 974	887	224	115	109	88	141	53
Nombre d'exploitations représentées	282 182	40 076	10 436	6 896	2 526	6 124	5 508	4 104
Part de l'Otex** dans l'ensemble (en %)	///	100,0	26,0	17,2	6,3	15,3	13,7	10,2
CARACTERISTIQUES PHYSIQUES								
Surface agricole utilisée (en ha)	98,2	83,0	34,5	120,9	27,5	107,0	130,8	107,7
<i>dont SAU en ferme</i>	84,7	62,3	20,2	103,1	21,1	76,0	94,9	85,6
Effectifs animaux (UGB) ¹	81,6	37,4	0,1	2,4	0,6	80,3	68,3	45,1
Unités de travail annuel ²	2,1	1,9	2,1	1,3	3,9	1,3	1,8	1,8
<i>dont actifs non salariés</i>	1,4	1,3	1,3	1,1	1,4	1,2	1,6	1,2
<i>dont actifs salariés</i>	0,7	0,6	0,8	0,2	2,5	0,1	0,2	0,6
FINANCEMENT ET ELEMENTS DU BILAN								
Capacité d'autofinancement	82,3	46,0	26,9	35,2	65,7	44,0	66,6	40,3
- Prélèvements privés	49,4	24,6	26,0	22,2	37,8	13,2	24,3	18,9
= Autofinancements	32,9	21,4	0,9	13,0	28,0	30,8	42,3	21,4
Actif immobilisé	330,4	227,1	211,5	193,6	204,7	231,9	255,6	262,2
Actif circulant	250,0	171,4	209,5	167,4	233,9	133,9	140,4	168,6
<i>dont stocks et en-cours</i>	125,3	76,6	141,0	42,9	25,2	74,9	45,7	65,2
Capitaux propres	336,7	264,7	305,3	238,8	264,3	280,1	250,2	267,1
Endettement total	246,5	135,5	116,8	125,0	177,6	86,9	147,1	165,1
Investissement total	41,4	23,2	18,7	18,5	26,9	19,3	26,3	25,4
Total actif / passif	583,6	400,3	422,2	363,7	441,9	367,0	397,4	432,2
SOLDES INTERMEDIAIRES DE GESTION								
Production de l'exercice (nette des achats d'animaux)	264,7	156,5	140,4	146,0	252,1	71,9	133,9	163,8
+ Rabais, remises, ristournes obtenus	0,4	0,2	0,0	0,6	0,0	0,1	0,0	0,3
- Charges d'approvisionnement	98,5	57,3	31,8	69,6	40,0	32,4	57,5	71,1
- Autres achats et charges externes (non compris fermages)	80,7	61,1	66,0	52,5	97,7	37,0	51,7	68,1
= Valeur ajoutée hors fermage	86,0	38,3	42,6	24,4	114,5	2,6	24,7	24,8
+ Remboursement forfaitaire TVA	0,0	0,0	0,0	0,0	0,0	0,0	0,0	0,0
+ Subventions d'exploitation et indemnités d'assurance	38,6	37,2	20,0	35,6	28,5	52,3	59,4	45,1
- Ferme	17,4	9,5	8,0	15,3	9,0	7,3	7,5	10,5
- Impôts et taxes	2,4	1,9	2,5	2,0	2,4	1,2	1,2	2,0
- Charges de personnel salarié	19,4	16,0	23,5	6,6	59,1	1,4	6,5	14,1
= Excédent brut d'exploitation (EBE)	85,3	48,1	28,6	36,1	72,5	45,1	68,8	43,3
+ Transfert de charges et autres produits courants	0,4	0,1	0,1	0,0	0,0	0,1	0,2	0,1
- Dotation aux amortissements	41,6	28,5	25,5	26,9	33,8	23,1	32,9	29,4
= Résultat d'exploitation	44,1	19,7	3,2	9,2	38,8	22,1	36,1	14,0
+ Produits financiers	1,4	0,6	0,4	1,3	1,8	0,1	0,3	0,6
- Charges financières	5,1	3,0	2,3	2,3	9,4	1,4	2,8	3,9
= Résultat courant avant impôts (RCAI)	40,4	17,4	1,3	8,1	31,2	20,8	33,7	10,6
+ Profits et charges exceptionnels + cessions actifs + quote-part subv. investis.	8,7	6,1	5,0	7,9	9,0	4,3	6,9	7,5
= Résultat de l'exercice	49,1	23,5	6,3	16,0	40,2	25,2	40,6	18,1
RCAI par actif non salarié (UTANS)	29,4	13,2	1,0	7,4	21,8	16,7	21,4	8,5
Solde disponible par actif non salarié (UTANS)	22,7	12,8	1,5	6,4	21,0	19,0	19,3	10,2
CHARGES								
Charges d'exploitation	259,9	174,2	157,4	173,0	241,9	102,3	157,4	195,2
Charges financières	5,1	3,0	2,3	2,3	9,4	1,4	2,8	3,9
Charges sociales de l'exploitant	14,5	8,1	7,9	7,6	10,4	5,3	9,7	7,3
SUBVENTIONS								
Subventions d'exploitation	34,9	34,0	14,3	33,7	23,3	51,4	58,2	40,1
<i>dont Paiement découplé</i>	20,6	16,1	4,2	25,7	5,5	21,5	25,3	21,0

Sources : Agreste Rica 2024, traitement Sriset Occitanie

Les données du tableau général sont des moyennes par exploitation (et non par Utans) exprimées en milliers d'€ 2024.

Sources et définitions

Les résultats économiques 2024 ont été établis à partir des données techniques et comptables collectées chaque année dans le cadre du Réseau d'information comptable agricole (Rica¹) européen dont le volet français est piloté par le Service de la statistique et de la prospective (SSP) du ministère chargé de l'Agriculture. Sur le territoire France hors Drom, le Rica couvre l'ensemble des exploitations agricoles dont la PBS est supérieure ou égale à 25 000 €. L'ensemble de ces structures contribue à 99 % de la production standard et utilise 95 % de la surface agricole.

L'échantillon Rica Occitanie compte, en 2024, 887 exploitations, pondérées pour représenter les 40 100 exploitations agricoles du champ couvert par le Rica.

Le principal indicateur économique commenté ici est l'excédent brut d'exploitation (EBE) par unité de travail actif non salarié (Utans). Ce résultat est calculé à partir de la valeur de la production de l'année (vendue ou stockée), augmentée des subventions, de laquelle sont soustraites les consommations intermédiaires et toutes les autres charges courantes (salaires, impôts fonciers, fermages, etc.).

Le solde disponible se déduit de l'EBE après prise en compte des annuités d'emprunts à moyen et long terme et des cotisations sociales de l'exploitant.

Le produit agricole regroupe les productions vendues, intraconsommées, stockées, immobilisées, auxquelles on ajoute les rabais/ristournes, les pensions d'animaux perçues, les travaux à façon réalisés, les commissions et courtages, les locations de surfaces fourragères et de terres prêtes à semer, les autres locations, les prestations de service, les revenus de l'agrotourisme, les autres produits annexes, les remboursements forfaitaires de TVA, les indemnités d'assurance, les subventions d'exploitation, les autres produits de gestion courante, les produits financiers et les transferts de charges.

Les charges regroupent ici les charges d'approvisionnement de culture et d'élevage (engrais, amendements, alimentation animale, etc.), les consommations intermédiaires hors charges d'approvisionnement (achats de travaux et services, eau et énergie, entretien, fournitures), les salaires et charges de personnel et fermages.

La trésorerie nette (créances et disponibilités déduites des dettes financières à court terme) permet de mesurer plus directement l'effet d'un recul des ventes, à la différence de l'EBE et du solde disponible qui intègrent la production non vendue via la production stockée. En cas de baisse des ventes, la trésorerie nette se dégrade tandis que l'augmentation des stocks peut maintenir, voire améliorer, l'EBE.

L'investissement corporel hors foncier correspond à l'investissement brut (la valeur d'acquisition hors taxes de l'immobilisation) duquel sont déduites les cessions d'immobilisation (reventes). Les immobilisations considérées sont les bâtiments, constructions, matériels et outillages, plantations pérennes et amélioration du fonds hors terres agricoles (foncier) et en incluant la variation du stock d'animaux reproducteurs.

Les évolutions en séries longues 2018-2024 sont, sauf mention contraire, calculées sur échantillons complets et exprimées en euros constants 2024 (c'est-à-dire corrigées de l'inflation). Les données 2023 et antérieures ont pour cela été valorisées en euros 2024 à l'aide de l'indice de prix du produit intérieur brut (source Insee).

1. Pour une présentation générale sur le RICA et la définition des concepts tels que la production brute standard (PBS) ou l'orientation technico-économique d'une exploitation (Otex), voir la rubrique dédiée sur le site [agreste.gouv.fr](https://agreste.agriculture.gouv.fr) : <https://agreste.agriculture.gouv.fr>.

Pour en savoir plus :

Consultez cette étude en ligne, les données complémentaires de l'étude :

<https://draaf.occitanie.agriculture.gouv.fr/reseau-d-information-comptable-agricole-rica-r801.html>

Consultez les publications nationales sur le site internet du SSP :

<https://agreste.agriculture.gouv.fr/agreste-web/disaron/Chd2418/detail/>

www.agreste.agriculture.gouv.fr

Direction Régionale de l'Alimentation, de l'Agriculture et de la Forêt

Service régional de l'information statistique, économique et territoriale

Bât. D – 1 place Emile Blouin CS 70005 31952 Toulouse cedex 9

<http://draaf.occitanie.agriculture.gouv.fr>

Directeur : Olivier Rousset

Directrice de publication : Juliette Fourcot

Principaux rédacteurs : Antoine Loubet,
Violaine Richl, Kévin Boisset

© Agreste 2026