

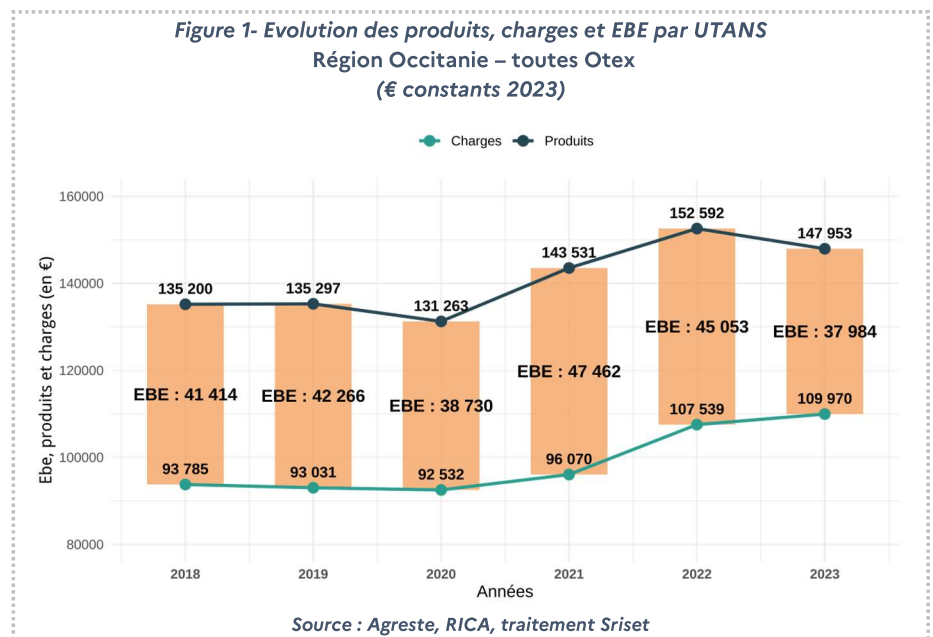
## Agreste Primeur – Occitanie – Décembre 2024 Résultats économiques des exploitations agricoles d'Occitanie en 2023

Les résultats des exploitations agricoles d'Occitanie baissent en 2023, avec un EBE par Utans en recul de 15,7 %, sous l'effet d'une diminution du produit agricole (-3 %) et d'une hausse des charges (+2,3 %). Dans son ensemble, le montant total des ventes recule. Les situations économiques sont différentes selon les orientations agricoles. Les viticulteurs enregistrent une forte chute (-25 %) de leur EBE, liée à la baisse des ventes. Les grandes cultures subissent une baisse de 40,8 % de leur EBE, après deux années très favorables, dans une campagne caractérisée par le repli des prix. Les éleveurs bovins laitiers voient des résultats plutôt stables (-1,2 %), malgré une hausse des charges et des investissements. Les exploitations ovines et caprines connaissent une diminution de l'EBE (-6,9 %) due à une hausse importante des charges d'approvisionnement. Toutes orientations confondues, le solde disponible moyen chute à 16 100 € par Utans (-28,7 %), le niveau le plus bas depuis 2018. Les baisses sont fortes notamment en grandes cultures (-65 %), viticulture (-38 %) et polyculture-élevage (-30 %), avec une disparité accrue entre exploitations. L'Occitanie reste la deuxième région de France métropolitaine où le solde disponible moyen est le plus faible.

### Les résultats économiques des exploitations Occitanes baissent, en lien avec le repli de la production et la hausse des charges

Entre 2022 et 2023, l'excédent brut d'exploitation moyen par unité de travail annuel non salarié (EBE par Utans, voir encadré Sources et définitions), diminue de 15,7 % en euros constants pour atteindre 38 000 euros annuels (figure 1). Cette baisse est liée d'une part au repli de la production (-3 %) après deux années consécutives de hausse, ainsi qu'à l'augmentation des charges (+2,3 %).

Pour les exploitations d'Occitanie, toutes orientations (Otex) confondues, la baisse de la production moyenne observée entre 2022 et 2023 (-4 700 euros / Utans) est essentiellement portée par la baisse des ventes et autres produits (-5 800 euros, figure 2) et des subventions (-1 100 euros), légèrement compensée par la hausse de la variation des stocks (+2 200 euros). La progression des charges entre 2022 et 2023 (+2 400 euros / Utans) est liée à



la hausse des charges d'approvisionnement (engrais, amendements, alimentation animale, figure 3). Les autres charges d'exploitations sont relativement stables entre 2022 et 2023.

### Des résultats économiques en forte baisse pour les viticulteurs du fait de la baisse des ventes

L'EBE par Utans des exploitations viticoles diminue de 25 % entre 2022

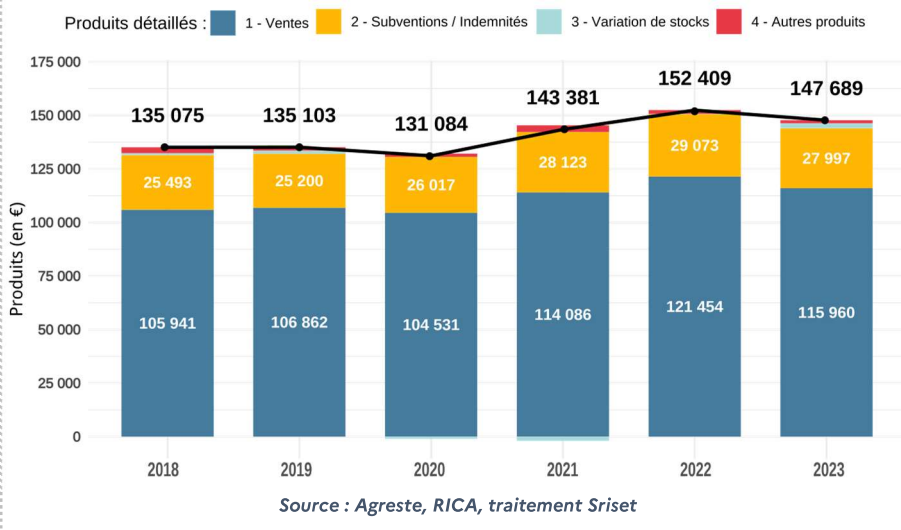
et 2023 pour atteindre 31 500 euros, en deçà des résultats moyens de la période quinquennale 2018-2022 (44 500 euros par Utans). Cette baisse est induite par le recul du produit agricole (-9,7 %). Les charges diminuent en euros constants (-3,7 %), c'est-à-dire qu'elles augmentent moins vite que l'inflation constatée sur la période. Le repli du produit viticole (-14 700 euros) s'explique à la fois par la baisse des

ventes (- 11 400 euros) et la variation des stocks (- 1 900 euros). L'année 2023 est marquée par la conjonction d'une baisse des prix de vente moyen et des volumes vendus, dans un contexte durable de diminution de la consommation de vin. Ainsi le solde disponible moyen est de 9 600 euros par Utans en 2023, contre 15 400 euros en 2022. La trésorerie nette diminue, passant de 37 900 à 26 100 euros en moyenne entre 2022 et 2023.

### Grandes cultures : baisse du résultat en 2023 après deux années très favorables

L'EBE des exploitations en grandes cultures baisse fortement (- 40,8 %) pour atteindre 37 800 euros par Utans en 2023 après deux années très favorables (63 700 et 60 200 euros par Utans en 2021 et 2022). Le produit agricole a fortement diminué (-30 500 euros) principalement du fait du repli des ventes (- 23 500 euros) et des subventions et indemnités d'assurance perçus (- 3 600 euros). La baisse des ventes totales s'inscrit dans un contexte de baisse des prix et des volumes moyens vendus en lien avec la chute des cours des céréales et des oléagineux amorcée mi-2023 et les conditions climatiques peu favorables.

Figure 2- Composition du produit total par UTANS- Région Occitanie – toutes Otex (Valeurs moyennes en € constants 2023)



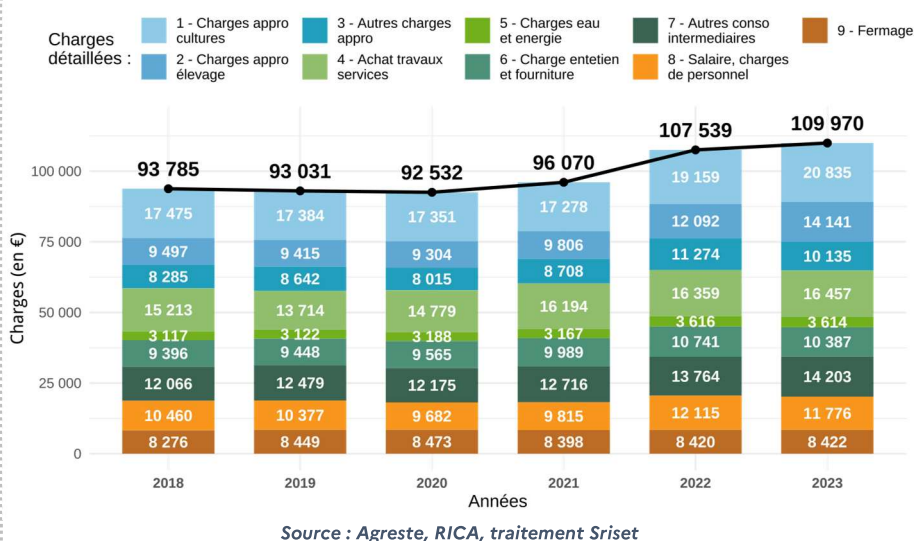
La baisse des charges en euros constants (- 4 500 euros) est essentiellement portée par la baisse des consommations intermédiaires hors charges d'approvisionnements : achats de travaux et services, entretien, fournitures (- 3 100 euros). Le recul des charges de structure accentue ce phénomène : salaires et charges de personnel, fermages (- 2 500 euros). Les charges d'approvisionnement suivent une tendance opposée (+ 1 100 euros). Le solde disponible baisse ainsi à 12 900 euros par Utans, après les niveaux élevés de 2021 (37 500 euros) et 2022 (37 800 euros), pour revenir au niveau moyen de la période 2018 - 2020

(11 600 euros). La trésorerie nette atteint 33 500 euros en moyenne, en diminution par rapport à 2022 (44 500 euros) mais au-dessus du niveau moyen 2018 – 2020 (21 300 euros).

### Résultats stables pour les exploitations bovines lait malgré la hausse de l'endettement

Les éleveurs bovin lait occitans ont des résultats stables entre 2022 et 2023, à l'inverse du contexte national qui accuse un fort repli des indicateurs de résultats. L'EBE des exploitations bovin lait s'établit à 42 600 euros par Utans en 2023 en Occitanie, soit -1,2 % par rapport à 2022, un résultat qui est comparable à la moyenne quinquennale 2018-2022 (42 900 euros). La hausse des produits (+ 6 200 euros) compense presque en totalité celle des charges (+ 6 700 euros). Le produit agricole augmente principalement du fait de l'augmentation des stocks qui s'établissent à 3 400 euros en 2023 après -10 000 euros en 2022. Les autres produits agricoles baissent : - 5 100 euros pour les ventes et - 2 800 euros pour les subventions. La hausse des charges est portée par celle des charges d'approvisionnements (+ 3 500 euros), des autres

Figure 3- Composition des charges par UTANS- Région Occitanie – toutes Otex (En € constants 2023)

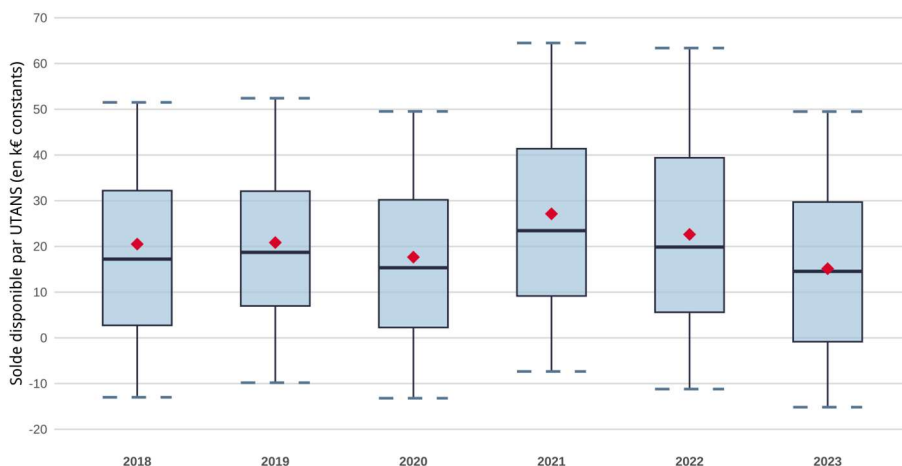


consommations intermédiaires : achats de travaux et services, entretien, fournitures (+ 1 700 euros) et par celle des charges de structure : salaires et charges de personnel, fermages (+ 1 500 euros). Le solde disponible baisse pour atteindre 14 600 euros par Utans (20 700 euros en 2022), du fait de la hausse des remboursements d'emprunts et des charges financières (+ 5 800 euros). La trésorerie nette diminue fortement (- 20 000 euros) et s'élève à 13 000 euros en moyenne en 2023.

### Hausse des charges d'approvisionnement et résultats en baisse pour l'Otex ovin-caprin

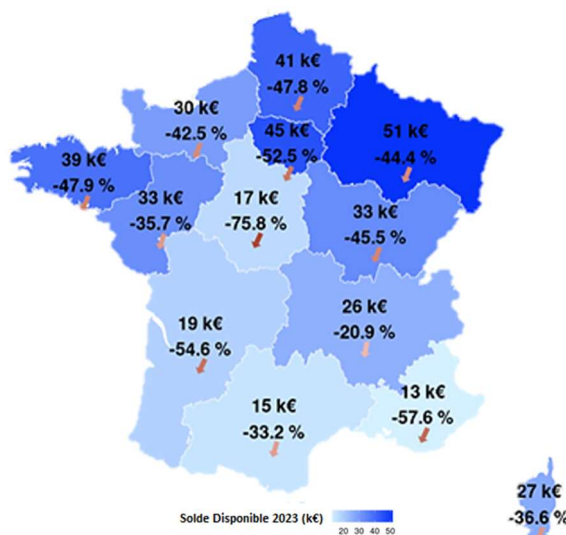
L'EBE par Utans des éleveurs appartenant à l'Otex ovin - caprin atteint 40 600 euros par Utans en 2023. La hausse des charges (+ 7 800 euros) étant plus importante que celle des produits agricoles (+ 4 800 euros), l'EBE baisse par rapport à 2022 (- 6,9 % soit - 3 000 euros). La hausse du produit agricole est liée à la hausse de la variation des stocks (+ 3 400 euros), à celle des subventions et indemnités d'assurance perçus (+ 2 600 euros), compensée par la baisse des ventes (- 2 200 euros). La hausse des charges est portée par les charges d'approvisionnement (engrais, amendements, alimentation animale, + 5 400 euros) et des autres consommations intermédiaires (entretien, fournitures, + 1 800 euros).

Figure 4- Solde disponible – Région Occitanie – toutes Otex (Déciles, quartiles, médiane et moyenne (rouge) pondérés en k€ constants 2023 par UTANS)



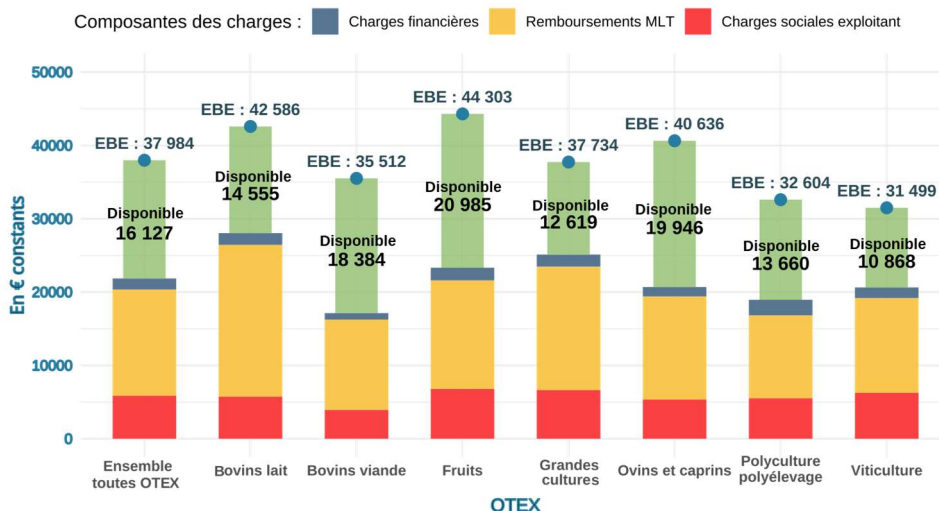
Note de lecture : ce graphique présente l'évolution de la distribution du solde disponible, sur la période 2018–2023. Pour chaque année, la boîte représente l'intervalle interquartile (Q1–Q3), la ligne centrale la médiane, les moustaches l'étendue des valeurs et le losange rouge la moyenne.

Figure 5- Solde disponible moyen par équivalent temps plein non salarié (Montants 2023 en millier d'euros, évolution 2022/2023 en %)



Source : Agreste, RICA, traitement Sriset

Figure 6- Solde disponible après EBE par UTANS – Région Occitanie (Valeurs moyennes en € constants 2023)



Source : Agreste, RICA, traitement Sriset

Le solde disponible atteint 19 900 euros par Utans, en deçà de la moyenne quinquennale 2018 – 2022 (22 500 euros). Ce repli (-6, 8 %) est la conséquence d'une baisse de l'EBE légèrement atténuée par la diminution des charges financières (-1 600 euros). Enfin, la trésorerie nette baisse à 18 800 euros par Utans (-11,9 %).

### Un solde disponible au plus bas en 2023 pour les exploitations d'Occitanie

Le solde disponible (voir encadré Sources et définitions), qui permet à la fois de rémunérer l'exploitant et d'investir dans l'outil de production, est au plus bas des six dernières années, proche des résultats obtenus en 2020 considérée comme une très mauvaise année. Il atteint en moyenne 16 100 euros par Utans en 2023 contre 22 600 euros l'année précédente (figures 4 et 6). La disparité des revenus reste importante du fait de la diversité des productions agricoles et des situations individuelles en Occitanie. En 2023, les 25 % des exploitations les moins bien dotées ont un solde disponible négatif et les 25 % les mieux dotées ont un solde disponible supérieur à 29 700 euros.

Celui-ci diminue pour l'ensemble des orientations agricoles entre 2022 et 2023. La baisse est particulièrement marquée pour les orientations grandes cultures (-65 %), viticulture (-38 %), et polyculture - polyélevage (-30 %, figure 5).

La région Occitanie est, après la région Provence Alpes Côte d'Azur, celle où les exploitations ont le solde disponible moyen le plus faible de France métropolitaine (figure 4).

### Baisse globale de l'investissement agricole en 2023

L'investissement agricole corporel hors foncier (voir encadré Sources et définitions) diminue de 17 % entre 2022 et 2023 pour atteindre 17 600 euros par Utans en moyenne en Occitanie (figure 7). Cette baisse, principalement portée par la baisse des investissements en matériel et outillage, fait suite à trois années consécutives de hausses des investissements. En 2023, les exploitations maraichères et arboricoles se distinguent par des niveaux d'investissement plus élevés en Occitanie que les autres orientations agricoles (figure 8).

Le taux d'endettement s'établit à 33 % pour l'ensemble des exploitations d'Occitanie en 2023 et augmente légèrement depuis 2018 (+ 3 points) en lien avec la hausse des emprunts longs et moyens terme (+ 7 300 euros par Utans). Les capitaux propres ont diminué sur la période (- 8 200 euros par Utans).

Figure 7- Evolution des investissements par poste – Région Occitanie -Toutes Otex (Montants moyens en euros constants (base 2023, par UTANS))

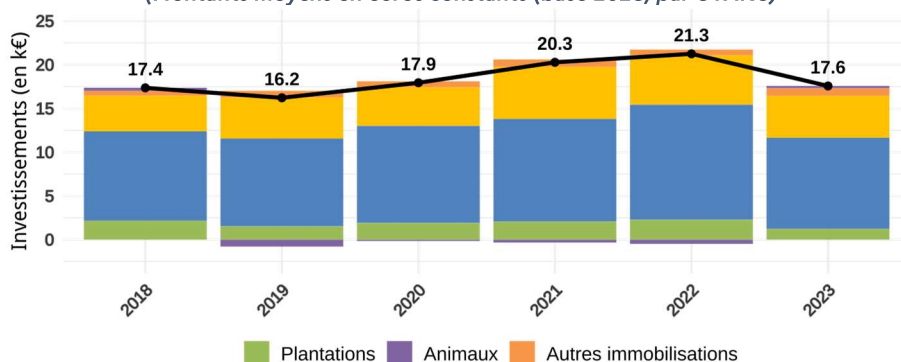
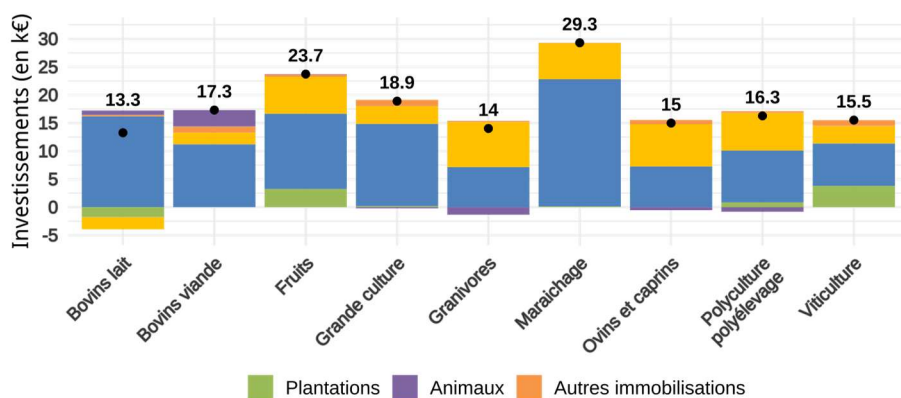


Figure 8- Evolution des investissements par poste et par Otex en 2023 – Région Occitanie (Montants moyens en euros constants (base 2023, par UTANS))



Source : Agreste, RICA, traitement Sriset

Ensemble toutes OTEX	Occitanie							
	2018	2019	2020	2021	2022	2023	Moyenne 2018 - 2022	Ecart 2023 à la moyenne 2018 - 2022 (en %)
<i>Unité monétaire : milliers d'euros 2023*</i>								
Nombre d'exploitations de l'échantillon	900	899	899	907	900	889	901	- 1
Nombre d'exploitations représentées	39 795	38 274	38 405	42 397	40 076	40 076	39 789	1
<b>CARACTERISTIQUES PHYSIQUES</b>								
Surface agricole utilisée (en ha)	72	72	74	73	78	79	74	8
<i>dont SAU en fermage</i>	46	51	53	52	57	58	52	12
Effectifs animaux (UGB) <sup>1</sup>	39	37	37	35	38	40	37	6
Unités de travail annuel <sup>2</sup>	1,9	1,8	1,8	1,8	1,9	1,9	1,8	2,4
<i>dont actifs non salariés</i>	1,3	1,3	1,3	1,3	1,3	1,3	1,3	0,0
<i>dont actifs salariés</i>	0,6	0,5	0,5	0,5	0,6	0,6	0,5	8,1
<b>FINANCEMENT ET ELEMENTS DU BILAN</b>								
Fonds de roulement net	118	124	126	102	107	100	115	- 14
Capacité d'autofinancement	53	53	49	59	57	48	54	- 12
- Prélèvements privés	31	26	25	25	27	30	27	12
<b>= Autofinancements</b>	<b>22</b>	<b>27</b>	<b>24</b>	<b>34</b>	<b>30</b>	<b>18</b>	<b>27</b>	<b>- 35</b>
Actif immobilisé	230	226	222	216	228	218	224	- 3
Actif circulant	163	166	169	175	187	173	172	0
<i>dont stocks et en-cours</i>	82	83	81	79	82	79	81	- 3
Capitaux propres	271	268	264	268	282	261	271	- 4
Endettement total	123	125	127	125	134	131	127	3
Investissement total	24	24	24	26	30	25	26	- 4
Total actif / passif	396	395	394	395	418	394	400	- 1
<b>SOLDES INTERMEDIAIRES DE GESTION</b>								
<b>Production de l'exercice (nette des achats d'animaux)</b>	<b>145</b>	<b>143</b>	<b>136</b>	<b>146</b>	<b>160</b>	<b>155</b>	<b>146</b>	<b>6</b>
+ Rabais, remises, ristournes obtenus	0	0	0	0	0	0	0	62
- Charges d'approvisionnement	47	46	45	45	55	59	48	23
- Autres achats et charges externes (non compris fermages)	53	50	51	53	58	58	53	9
<b>= Valeur ajoutée hors fermage</b>	<b>46</b>	<b>47</b>	<b>40</b>	<b>47</b>	<b>47</b>	<b>39</b>	<b>45</b>	<b>- 14</b>
+ Remboursement forfaitaire TVA	-	-	-	-	-	-	-	
+ Subventions d'exploitation et indemnités d'assurance	34	33	34	36	38	36	35	5
- Fermage	9	9	9	9	9	9	9	3
- Impôts et taxes	2	2	2	2	2	2	2	- 10
- Charges de personnel salarié	14	13	13	12	16	15	14	12
<b>= Excédent brut d'exploitation (EBE)</b>	<b>55</b>	<b>55</b>	<b>50</b>	<b>60</b>	<b>59</b>	<b>49</b>	<b>56</b>	<b>- 11</b>
+ Transfert de charges et autres produits courants	0	0	0	0	0	0	0	- 26
- Dotation aux amortissements	26	26	26	25	28	27	26	3
<b>= Résultat d'exploitation</b>	<b>28</b>	<b>29</b>	<b>24</b>	<b>35</b>	<b>31</b>	<b>22</b>	<b>30</b>	<b>- 25</b>
+ Produits financiers	0	0	1	0	0	1	0	51
- Charges financières	2	2	2	2	2	2	2	1
<b>= Résultat courant avant im pôts (RCAI)</b>	<b>27</b>	<b>27</b>	<b>23</b>	<b>33</b>	<b>29</b>	<b>21</b>	<b>28</b>	<b>- 25</b>
+ Profits et charges exceptionnels + cessions actifs + quote-part subv. investis.	5	7	6	6	7	7	6	10
<b>= Résultat de l'exercice</b>	<b>32</b>	<b>34</b>	<b>29</b>	<b>40</b>	<b>36</b>	<b>28</b>	<b>34</b>	<b>- 19</b>
RCAI par actif non salarié (UTANS)	17	19	16	25	21	15	20	- 24
Solde disponible par actif non salarié (UTANS)	20	20	17	26	23	16	21	- 24
<b>CHARGES</b>								
Charges d'exploitation	150	147	146	147	167	170	151	12
Charges financières	2	2	2	2	2	2	2	1
Charges sociales de l'exploitant	8	8	8	8	8	8	8	- 4
<b>SUBVENTIONS</b>								
Subventions d'exploitation	30	30	31	32	34	34	31	7
<i>dont Paiement découplé</i>	15	16	16	15	15	15	15	0

## Occitanie 2023

Unité monétaire : milliers d'euros 2023	Ensemble	Viticulture	Grandes cultures	Fruits et autres cultures permanentes	Bovins Viande	Ovins et caprins	Polyculture et Polyélevage
Nombre d'exploitations de l'échantillon	889	232	126	111	88	135	50
Nombre d'exploitations représentées	40 076	10 425	6 888	2 828	6 109	5 565	4 021
Part de l'Otex** dans l'ensemble (en %)	100,0	26,0	17,2	7,1	15,2	13,9	10,0
<b>CARACTERISTIQUES PHYSIQUES</b>							
Surface agricole utilisée (en ha)	79,2	34,0	114,7	25,8	102,9	135,2	83,6
<i>dont SAU en fermage</i>	57,6	20,7	96,4	18,0	70,1	92,8	62,4
Effectifs animaux (UGB) <sup>1</sup>	39,6	0,5	2,9	0,5	79,7	71,7	40,5
Unités de travail annuel <sup>2</sup>	1,9	2,1	1,4	3,7	1,3	1,7	1,7
<i>dont actifs non salariés</i>	1,3	1,2	1,2	1,4	1,2	1,6	1,2
<i>dont actifs salariés</i>	0,6	0,8	0,2	2,3	0,1	0,1	0,4
<b>FINANCEMENT ET ELEMENTS DU BILAN</b>							
Fonds de roulement net	99,6	150,6	96,5	115,1	76,8	66,8	92,7
Capacité d'autofinancement	47,9	37,5	43,1	58,9	42,6	61,5	38,2
- Prélèvements privés	30,1	25,1	36,6	58,7	15,5	39,3	16,1
<b>= Autofinancements</b>	<b>17,8</b>	<b>12,4</b>	<b>6,5</b>	<b>0,2</b>	<b>27,1</b>	<b>22,2</b>	<b>22,1</b>
Actif immobilisé	218,2	205,4	196,3	196,2	228,3	258,1	207,9
Actif circulant	172,7	216,1	179,3	205,3	129,4	141,7	161,0
<i>dont stocks et en-cours</i>	78,9	142,3	50,3	26,0	73,3	48,9	67,7
Capitaux propres	261,1	311,4	244,8	245,4	277,0	242,4	233,1
Endettement total	131,0	110,8	132,8	158,3	81,3	158,5	137,7
Investissement total	24,7	20,8	22,9	32,3	22,3	25,3	26,0
Total actif / passif	394,1	424,5	379,2	407,6	359,0	403,0	372,2
<b>SOLDES INTERMEDIAIRES DE GESTION</b>							
<b>Production de l'exercice (nette des achats d'animaux)</b>	<b>155,3</b>	<b>154,6</b>	<b>160,8</b>	<b>218,4</b>	<b>74,5</b>	<b>125,0</b>	<b>143,8</b>
+ Rabais, remises, ristournes obtenus	0,3	0,1	1,1	0,0	0,2	0,2	0,5
- Charges d'approvisionnement	58,5	33,5	74,2	37,8	37,5	62,9	63,0
- Autres achats et charges externes (non compris fermages)	57,9	64,2	53,7	92,5	34,9	52,2	54,5
<b>= Valeur ajoutée hors fermage</b>	<b>39,2</b>	<b>56,9</b>	<b>33,9</b>	<b>88,1</b>	<b>2,2</b>	<b>10,1</b>	<b>26,8</b>
+ Remboursement forfaitaire TVA	0,0	0,0	0,0	0,0	0,0	0,0	0,0
+ Subventions d'exploitation et indemnités d'assurance	36,3	15,6	33,5	37,2	50,8	66,2	34,8
- Fermage	9,1	8,3	15,0	8,1	6,6	7,6	9,1
- Impôts et taxes	1,8	2,4	2,0	2,2	1,1	1,2	1,6
- Charges de personnel salarié	15,3	22,9	6,8	54,8	1,6	4,1	10,6
<b>= Excédent brut d'exploitation (EBE)</b>	<b>49,3</b>	<b>39,0</b>	<b>43,5</b>	<b>60,1</b>	<b>43,6</b>	<b>63,4</b>	<b>40,3</b>
+ Transfert de charges et autres produits courants	0,1	0,1	0,0	0,2	0,0	0,1	0,1
- Dotation aux amortissements	27,1	25,0	28,2	28,6	21,9	33,3	22,0
<b>= Résultat d'exploitation</b>	<b>22,3</b>	<b>14,0</b>	<b>15,3</b>	<b>31,6</b>	<b>21,8</b>	<b>30,2</b>	<b>18,4</b>
+ Produits financiers	0,6	0,3	1,5	1,1	0,1	0,2	0,6
- Charges financières	2,0	1,8	1,9	2,3	1,1	2,0	2,6
<b>= Résultat courant avant impôts (RCAI)</b>	<b>20,9</b>	<b>12,5</b>	<b>14,9</b>	<b>30,4</b>	<b>20,8</b>	<b>28,4</b>	<b>16,4</b>
+ Profits et charges exceptionnels + cessions actifs + quote-part subv. investis.	6,9	6,3	6,6	8,3	7,2	10,4	3,4
<b>= Résultat de l'exercice</b>	<b>27,8</b>	<b>18,8</b>	<b>21,5</b>	<b>38,7</b>	<b>28,0</b>	<b>38,8</b>	<b>19,8</b>
RCAI par actif non salarié (UTANS)	15,0	8,7	13,1	22,7	17,5	17,0	10,7
Solde disponible par actif non salarié (UTANS)	16,2	10,9	12,6	21,1	18,4	19,9	13,7
<b>CHARGES</b>							
Charges d'exploitation	169,7	156,3	180,0	224,1	103,8	161,3	160,8
Charges financières	2,0	1,8	1,9	2,3	1,1	2,0	2,6
Charges sociales de l'exploitant	7,6	7,7	7,7	9,2	4,9	8,4	6,8
<b>SUBVENTIONS</b>							
Subventions d'exploitation	33,6	11,3	31,6	30,4	49,5	64,6	31,9
<i>dont Paiement découplé</i>	15,5	3,8	24,5	4,8	20,9	27,1	17,2

## Sources et définitions

Les résultats économiques 2023 ont été établis à partir des données techniques et comptables collectées chaque année dans le cadre du Réseau d'information comptable agricole (Rica1) européen dont le volet français est piloté par le Service de la statistique et de la prospective (SSP) du ministère chargé de l'Agriculture. Sur le territoire métropolitain, le Rica couvre l'ensemble des exploitations agricoles dont la PBS est supérieure ou égale à 25 000 €. L'ensemble de ces structures contribue à 99 % de la production standard et utilise 95 % de la surface agricole.

L'échantillon Rica Occitanie compte, en 2023, 889 exploitations, pondérées pour représenter les 40 100 exploitations agricoles du champ couvert par le Rica.

Le principal indicateur économique commenté ici est l'excédent brut d'exploitation (EBE) par unité de travail actif non salarié (Utans). Ce résultat est calculé à partir de la valeur de la production de l'année (vendue ou stockée), augmentée des subventions, de laquelle sont soustraites les consommations intermédiaires et toutes les autres charges courantes (salaires, impôts fonciers, fermages, etc.).

Le solde disponible se déduit de l'EBE après prise en compte des annuités d'emprunts à moyen et long terme et des cotisations sociales de l'exploitant.

Le produit agricole regroupe les productions vendues, intraconsommées, stockées, immobilisées, auxquelles on ajoute les rabais/ristournes, les pensions d'animaux perçues, les travaux à façon réalisés, les commissions et courtages, les locations de surfaces fourragères et de terres prêtes à semer, les autres locations, les prestations de service, les revenus de l'agrotourisme, les autres produits annexes, les remboursements forfaitaires de TVA, les indemnités d'assurance, les subventions d'exploitation, les autres produits de gestion courante, les produits financiers et les transferts de charges.

Les charges regroupent ici les charges d'approvisionnement de culture et d'élevage (engrais, amendements, alimentation animale, etc.), les consommations intermédiaires hors charges d'approvisionnement (achats de travaux et services, eau et énergie, entretien, fournitures), les salaires et charges de personnel et fermages.

La trésorerie nette permet de mesurer plus directement l'effet d'un recul des ventes, à la différence de l'EBE et du solde disponible qui intègrent la production non vendue via la production stockée. En cas de baisse des ventes, la trésorerie nette se dégrade tandis que l'augmentation des stocks peut maintenir, voire améliorer, l'EBE.

L'investissement corporel hors foncier correspond à l'investissement brut (la valeur d'acquisition hors taxes de l'immobilisation) duquel sont déduites les cessions d'immobilisation (reventes). Les immobilisations considérées sont les bâtiments, constructions, matériels et outillages, plantations pérennes et amélioration du fonds hors terres agricoles (foncier) et en incluant la variation du stock d'animaux reproducteurs.

Les évolutions en séries longues 2018-2023 sont, sauf mention contraire, calculées sur échantillons complets et exprimées en euros constants 2023 (c'est-à-dire corrigées de l'inflation). Les données 2022 et antérieures ont pour cela été valorisées en euros 2023 à l'aide de l'indice de prix du produit intérieur brut (source Insee).

1. Pour une présentation générale sur le RICA et la définition des concepts tels que la production brute standard (PBS) ou l'orientation technico-économique d'une exploitation (Otex), voir la rubrique dédiée sur le site [agreste.gouv.fr](https://agreste.agriculture.gouv.fr) : <https://agreste.agriculture.gouv.fr>.

### Pour en savoir plus :

Consultez cette étude en ligne, les données complémentaires de l'étude :

<https://draaf.occitanie.agriculture.gouv.fr/reseau-d-information-comptable-agricole-rica-r801.html>

- Consultez les publications nationales sur le site internet du SSP :

<https://agreste.agriculture.gouv.fr/agreste-web/disaron/Chd2418/detail/>

## www.agreste.agriculture.gouv.fr

Direction Régionale de l'Alimentation, de l'Agriculture et de la Forêt

Service régional de l'information statistique, économique et territoriale

Bât. D – 1 place Emile Blouin CS 70005 31952 Toulouse cedex 9

<http://draaf.occitanie.agriculture.gouv.fr>

Directeur : Olivier Rousset

Directeur de publication : Gêrôme Pignard

Principaux rédacteurs : Antoine Loubet,  
Violaine Richl, Kévin Boisset

© Agreste