

COBIO 2024

3 octobre 2024 / 14h-17h
Lycée agricole de Carcassonne



**PRÉFET
DE LA RÉGION
OCCITANIE**

*Liberté
Égalité
Fraternité*



ORDRE DU JOUR



14h00 : Introduction par Olivier Rousset, DRAAF Occitanie et Vincent Labarthe, Vice-président de la Région Occitanie en charge de l'Agriculture, de l'Enseignement Agricole et de la Forêt.

14h20 : **Bilan de la première année de mise en œuvre du Plan Bi'O 2023-2027**
Suivi d'un temps d'échanges avec les participants

16h30 : Discours de clôture

Fin 17h



PRÉFET
DE LA RÉGION
OCCITANIE
*Liberté
Égalité
Fraternité*



INTRODUCTION



PRÉFET
DE LA RÉGION
OCCITANIE

*Liberté
Égalité
Fraternité*



Olivier Rousset, Directeur
Régional de l'Alimentation, de
l'Agriculture et de la Forêt
Occitanie

Vincent Labarthe, Vice-président
de la Région Occitanie
en charge de l'Agriculture, de
l'Enseignement Agricole et de la
Forêt



ACCOMPAGNEMENT DE LA FILIÈRE BIO PAR L'ÉTAT, LA RÉGION ET LES AGENCES DE L'EAU

Bilan de la première année de mise en œuvre du plan Bi'O 2023-2027





RAPPEL DES ENJEUX DU NOUVEAU PLAN

- ✓ Affirmer la gouvernance bio régionale et renforcer la présence de la bio dans les instances
- ✓ Maintenir les producteurs bio dans le contexte de crise et leur permettre de s'adapter
- ✓ Structurer des filières en région pour augmenter la valeur ajoutée et sa répartition dans la chaîne de valeur
- ✓ Renforcer la technicité des producteurs en développant l'offre de formation et de recherche-expérimentation
- ✓ Favoriser l'accès à la bio pour tous
- ✓ Faire de l'AB un atout pour les territoires
- ✓ Soutenir la consommation des produits bio dans tous les circuits

RAPPEL DES OBJECTIFS DU NOUVEAU PLAN

1^{ère} région bio en superficie et nombre de producteurs



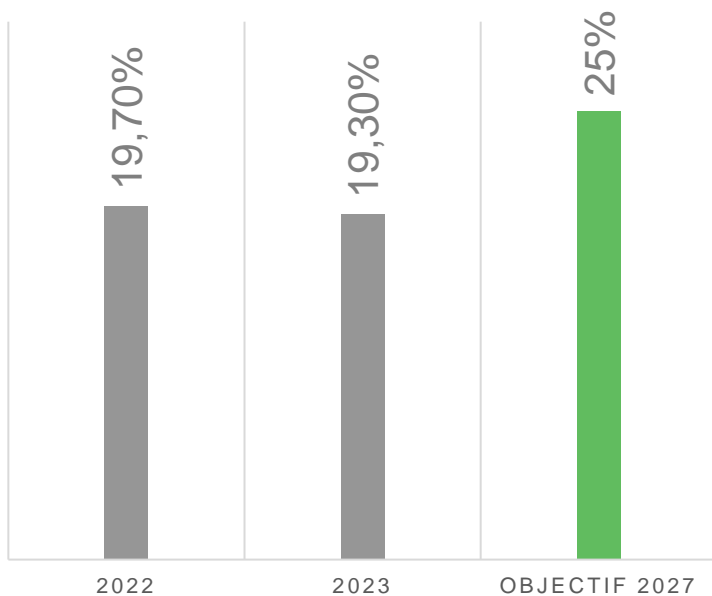
25%

DE SURFACE AGRICOLE UTILE RÉGIONALE EN AGRICULTURE BIOLOGIQUE EN 2027
(19,4% en 2021)

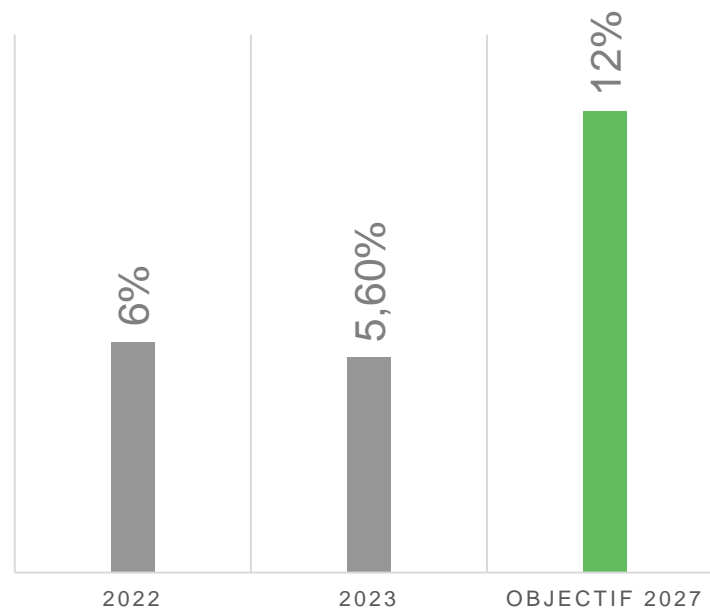
12%

DE PART DE L'AGRICULTURE BIOLOGIQUE DANS LA CONSOMMATION ALIMENTAIRE DES MÉNAGES EN 2027
(6,6% en 2021)

EVOLUTION DE LA PART DE SAU EN BIO EN OCCITANIE



EVOLUTION DE LA CONSOMMATION BIO EN FRANCE





PRÉFET
DE LA RÉGION
OCCITANIE
*Le Service
Agilité
Finances*



CONFORTER L'ANIMATION ET LA GOUVERNANCE DE LA FILIÈRE AB RÉGIONALE

- **Conforter l'association à caractère interprofessionnel régionale fédérant l'ensemble des opérateurs de la filière AB**
- **Favoriser les échanges et la mutualisation d'outils d'information au sein des filières, entre les filières et les territoires**
- **Produire et rendre accessible des données sur les filières dans le cadre de l'ORAB**

927 jours
Gouvernance
financés

601 jours
Observatoire
financés



CONFORTER L'ANIMATION ET LA GOUVERNANCE DE LA FILIÈRE AB RÉGIONALE

CONJONCTURE DES FILIÈRES BIO RÉGIONALES

Présentation du travail de l'observatoire régional bio sur la conjoncture des filières bio régionales – Sara BRUNEL, chargée de mission Observatoire de l'agriculture biologique d'Occitanie d'INTERBIO Occitanie

Zoom sur le travail de prospective de la filière grandes cultures bio piloté par la Coopération Agricole Occitanie - Marianne SANLAVILLE, chargée de mission filières Grandes Cultures Bio de la Coopération Agricole Occitanie.





CONJONCTURE DES FILIÈRES BIO RÉGIONALES

OCCITANIE EN 2023

14 125 producteurs (+3% /2022)

604 281 ha bio et en conversion (-2% /2022)

dont 525 168 ha bio (+3% / 2022)

dont 79 113 ha en conversion (-26% / 2022)

19,3 % de la SAU d'Occitanie est en bio

21% des producteurs d'Occitanie sont en bio



PRÉFET
DE LA RÉGION
OCCITANIE



Occitanie :
les
grandes
cultures et
les
légumes
en baisse,
les fruits
et les
PPAM en
hausse

CONJONCTURE DES FILIÈRES BIO RÉGIONALES

Filière	Evolution surfaces	Evolution producteurs	Dynamique
Surfaces fourragères	-1%	+6%	
Grandes cultures	-7%	-2%	
Viticulture	-0,3%	+1%	
Fruits	+0,5%	+7%	
Légumes	-14%	-1%	
PPAM	+16%	+9%	

Evolution des surfaces cultivées en bio en Occitanie en 2023

Source – Agence Bio, OC 2023, ORAB IBO



CONJONCTURE DES FILIÈRES BIO RÉGIONALES

Filière	Evolution cheptel	Evolution producteurs	Dynamique
Brebis laitières	-4%	+2%	=
Vaches laitières	-11%	-6%	↘
Chèvres	-1%	+8%	=
Brebis viande	+3%	+6%	↗
Vaches viande	-3%	+1%	=
Porc	-22%	-9%	↘
Poulets de chair	-8%	-11%	↘
Poules pondeuses	-3%	+1%	=
Ruches	+12%	+4%	↗

Occitanie :
les filières
laitières en
difficulté,
les filières viande
en légère hausse,
les
monogastriques
en grande
difficulté

Evolution des filières animales bio en Occitanie en 2023

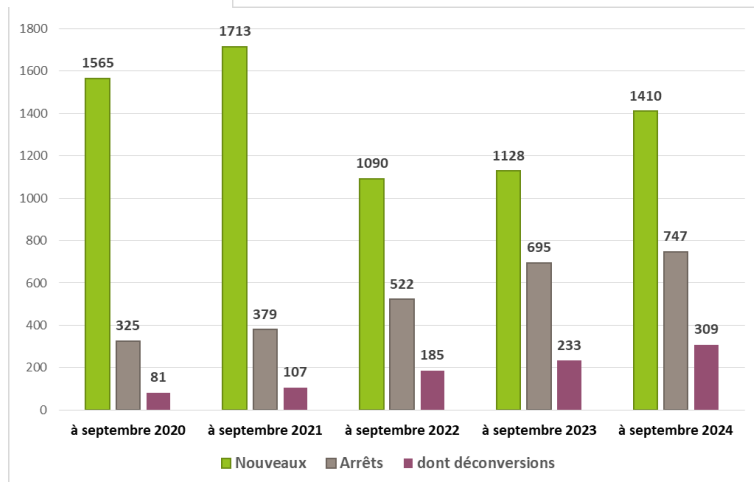
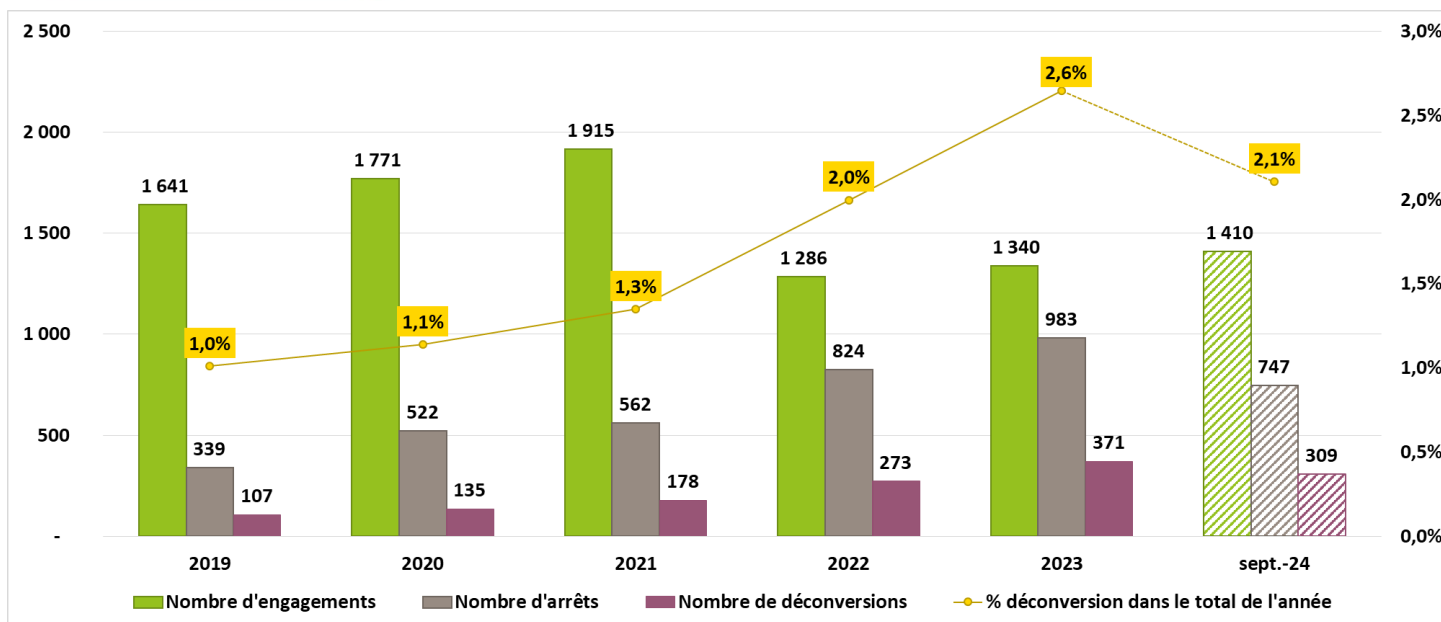
Source – Agence Bio, OC 2023, ORAB IBO



PRÉFET
DE LA RÉGION
OCCITANIE
Le service Agence Bio Finances



CONJONCTURE DES FILIÈRES BIO RÉGIONALES



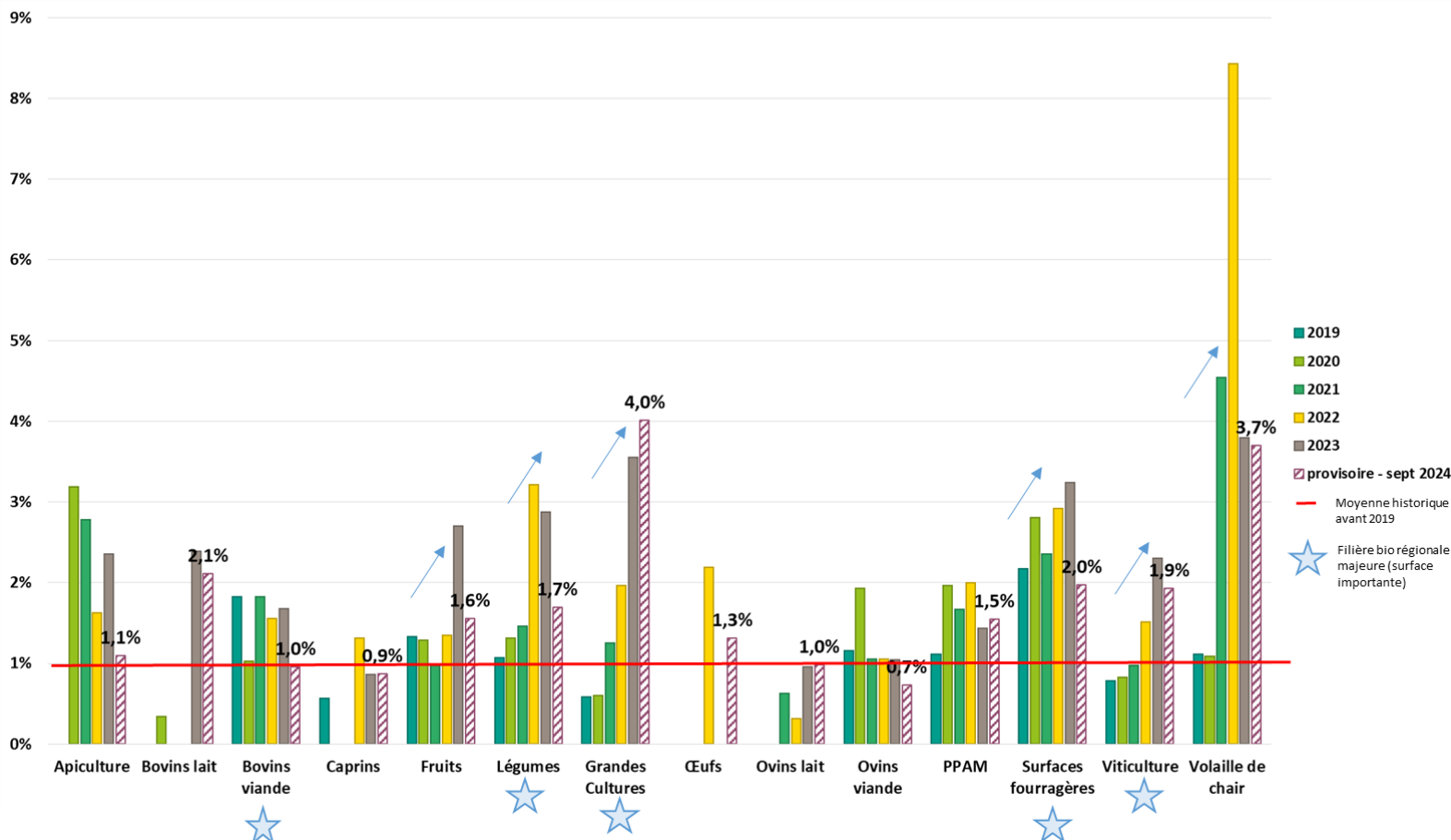
Dynamique producteurs bio en Occitanie

12

Source – Agence Bio, OC 2024, ORAB IBO

CONJONCTURE DES FILIÈRES BIO RÉGIONALES

Taux des déconversions dans l'effectif total des filières par année en Occitanie (en production principale)



Taux de déconversion bio en Occitanie

13

Source – Agence Bio, OC 2024, ORAB IBO



CONJONCTURE DES FILIÈRES BIO RÉGIONALES

**Marché bio France en 2023 : 12 milliards €, +0,0% / 2022
+7,7% des prix
-7% en volume**

Source Agence Bio - ANDI

Marché bio France en 2024 :

- **Une reprise en magasins spécialisés : +7,2% (pour la période janvier/juillet)**
- **GMS : La baisse du nombre de références bio se poursuit à un rythme élevé mais ralentit légèrement (-6,4% en juin 2024/juin 2023)**

1^{er} semestre 2024/2023 : -5,3% en valeur, -7,2% en volume

La décroissance en volume en juin 2024 est la plus faible depuis décembre 2021

Source Biolinéaires

ETUDE PROSPECTIVE SUR LA FILIÈRE GRANDES CULTURES BIOLOGIQUES D'OCCITANIE



ETUDE PROSPECTIVE SUR L'AVENIR DE LA FILIÈRE GRANDES CULTURES BIOLOGIQUES EN OCCITANIE

mai 2024 – février 2025

Contact :

Marianne SANLAVILLE

La Coopération Agricole Occitanie

m.sanlaville@coopoccitanie.fr

ceresco.
Alimentation, filières & territoires

ceresco.
Alimentation, filières & territoires



ETUDE PROSPECTIVE SUR L'AVENIR DE LA FILIÈRE GRANDES CULTURES BIOLOGIQUES EN OCCITANIE



Rappel du contexte et des objectifs

Une demande de la filière pour préparer la sortie de crise

▶ **Les filières grandes cultures biologiques françaises sont confrontées à une double problématique :**

1. Hausse des charges (énergie, matériaux, main d'œuvre)
2. Crise de surproduction dans un contexte de stagnation voire de régression de la demande.

▶ **Valorisation problématique à partir de 2022**

- Les stocks non vendus s'accumulent (avec une dégradation progressive de la qualité) et le déclassement en conventionnel n'est plus tabou

▶ **Campagnes compliquées :**

- Sècheresses, stress thermiques, ravageurs, etc.
- Des prix de vente qui ont une forte chute, tendant vers un alignement avec le conventionnel.

▶ Les marchés **d'export**, en développement sur les dernières campagnes, restent par ailleurs incertains.

▶ **Nouveaux équilibres géographiques** : montée des bassins concurrents

▶ Les **agriculteurs sont fragilisés** par l'effet de **ciseau des charges** en hausse et des prix en baisse.

- Les campagnes à venir s'annoncent très incertaines: (désengagement de parcelles, déconversions, emblavements en luzerne, etc.)
- ...alors même que les organismes stockeurs régionaux ont des stocks à écouler et des investissements récents restant à amortir.

▶ **Le manque de visibilité** et de **vision partagée** donne l'impression à la filière :

- d'être engagée dans une pente sans fin, limitant la capacité des acteurs à prendre des (bonnes) décisions,
- ... alors même que certains signes de résistance de la consommation sur certains segments émergent.

▶ **LE MOMENT SEMBLE DONC OPPORTUN POUR ENGAGER RAPIDEMENT UNE ANALYSE STRATÉGIQUE COURT-MOYEN TERME :**

- 👉 pour redonner des perspectives et faire dialoguer les acteurs sur la base d'un travail objectif et documenté,
- 👉 Fixer un cap à suivre et envisager un plan de soutien de la filière en cohérence avec les perspectives de marché.

ETUDE PROSPECTIVE SUR LA FILIÈRE GRANDES CULTURES BIOLOGIQUES D'OCCITANIE

Déroulé méthodologique

PHASE 1 : PERSPECTIVES DE MARCHÉ

- Réaliser une étude de marché à grandes mailles pour les principaux marchés des GC d'Occitanie.
- Définir des scénarios probables d'évolution du marché pour les principaux segments en jeu

Entretiens coopératives présentes au COFIL

15aine d'entretiens avec des parties prenantes des marchés

Analyse bibliographique

PHASE 2 : POSITIONNEMENT DE L'OFFRE SUD-OUEST

- Estimer les parts de marché de l'offre Sud-Ouest et leurs spécificités
- Définir le positionnement concurrentiel du Sud-Ouest (marchés, (dé)conversions, etc.).

5 entretiens dans les bassins concurrents et analyse documentaire

Estimation de la part min. de collecte pouvant s'appuyer sur de l'origine Occitanie

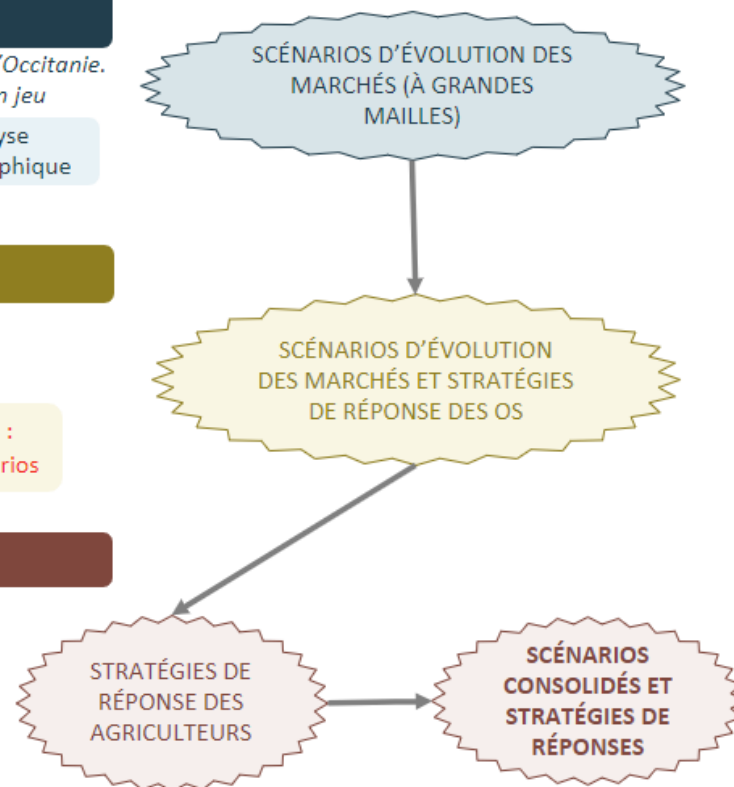
1^{er} GT avec les OS : validation des scénarios

PHASE 3 : IMPACTS SUR LES OUTILS ET STRATEGIES DE REPONSE

- Recueillir les positionnements potentiels des agriculteurs face aux scénarios
- Travailler sur des stratégies de réponse aux scénarios

4 focus groups territoriaux avec des agriculteurs

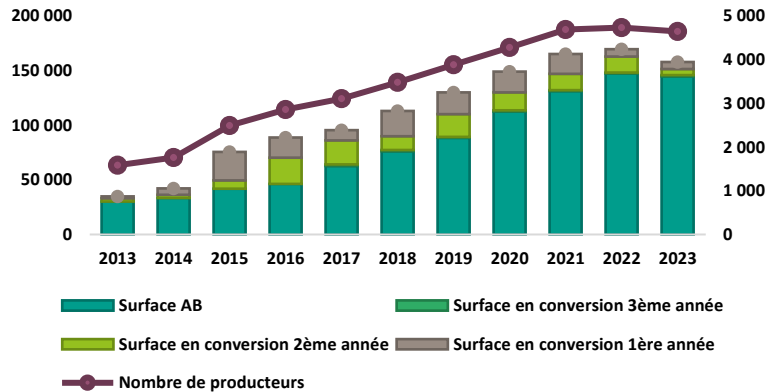
2^{ème} GT avec les OS



ETUDE PROSPECTIVE SUR LA FILIÈRE GRANDES CULTURES BIOLOGIQUES D'OCCITANIE

L'Occitanie dans le paysage national des grandes cultures bio

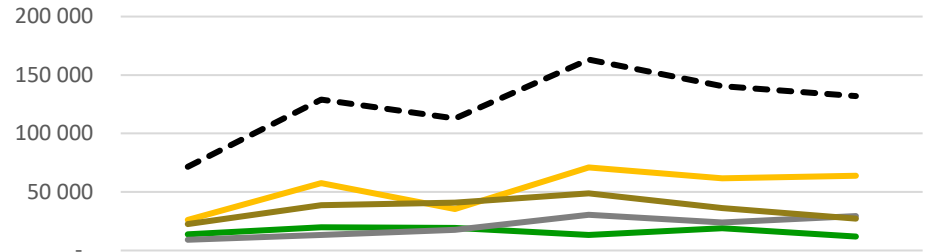
Développement des Grandes Cultures bio en Occitanie



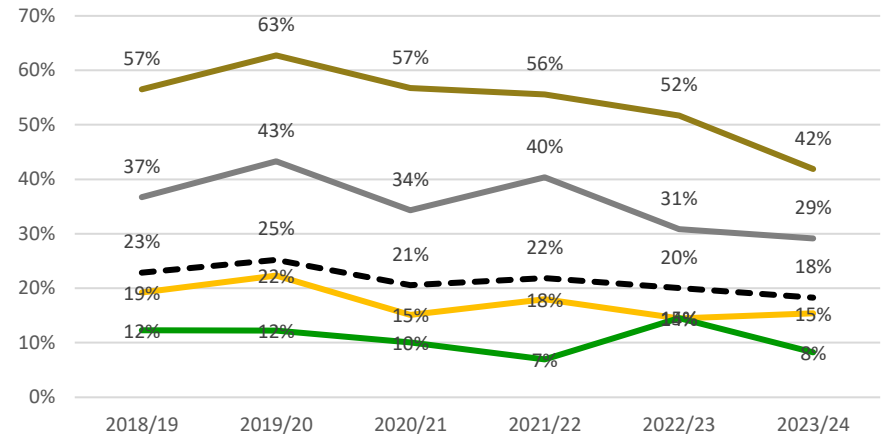
OCCITANIE
20% de la collecte BIO FR

OCCITANIE
8,8% de la population FR

Collecte en t (Occitanie)



Part de l'Occitanie dans la collecte nationale bio



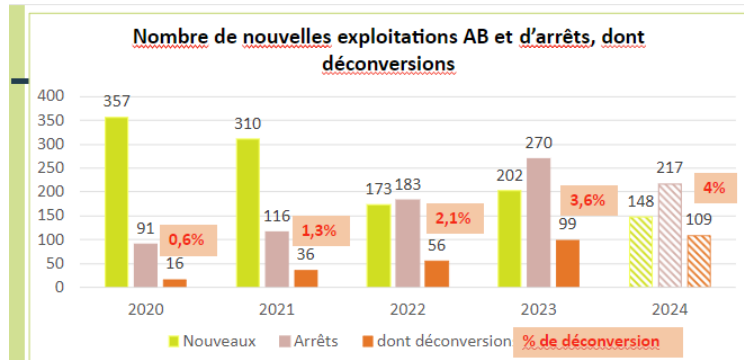
Et les grandes cultures bio en Occitanie :



⇒ 16% des surfaces régionales GC

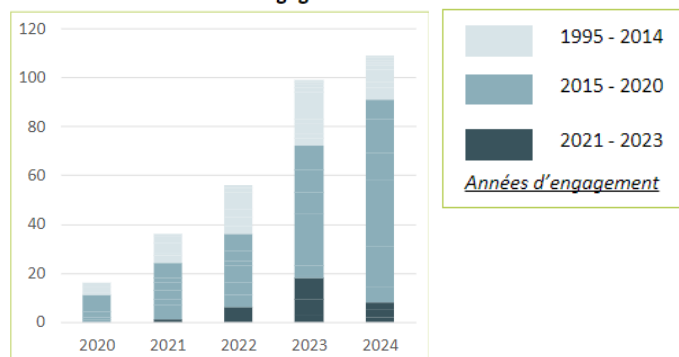
¼ surfaces bio régionales sont en Grandes Cultures

ETUDE PROSPECTIVE SUR LA FILIÈRE GRANDES CULTURES BIOLOGIQUES D'OCCITANIE



De moins en moins de nouvelles exploitations AB pour de plus en plus d'arrêts liés à la déconversion : en 2020, moins d'un arrêt sur 5 était lié à une déconversion, lorsqu'en 2024 au moins 50% des arrêts sont des déconversions.

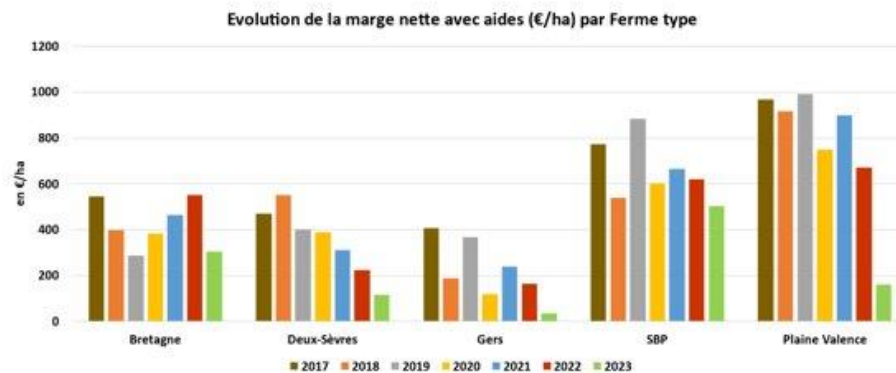
Les déconversions sur la période 2020 – 2024 selon l'année d'engagement



Quelles dynamiques dans les autres régions :

- ▶ Essentiellement de la mise en herbe, déconversions plus limitées
- ▶ Moins de déconversions dans la zone Atlantique-Centre-Bassin Parisien, avec des rendements qui couvrent encore les charges.
 - Beaucoup de contrats pluriannuels qui lissent pour l'instant les impacts de la crise des prix. → Les prochaines campagnes seront décisives.
- ▶ Stabilité des surfaces en Grand Ouest après 2 années de très forte hausse.
- ▶ Perte d'1 agriculteur sur 10 dans le Sud-Est.

Observatoire France : Mise à jour de la Fermothèque (Bio)



Source : Fermothèque bio Arvalis

FAIRE DE L'AB UN AXE DE DÉVELOPPEMENT POUR LES TERRITOIRES

- **Faire de l'AB un axe de développement pour les territoires**
- **Communiquer sur les territoires exemplaires**





PRÉFET
DE LA RÉGION
OCCITANIE
*Levée
Agilité
Finances*



FAIRE DE L'AB UN AXE DE DÉVELOPPEMENT POUR LES TERRITOIRES

56 collectivités labellisées
Territoire Bio Engagé

1 territoire Eau et Bio

50% des Projets
Alimentaires Territoriaux
(PAT) portent au moins
une action bio

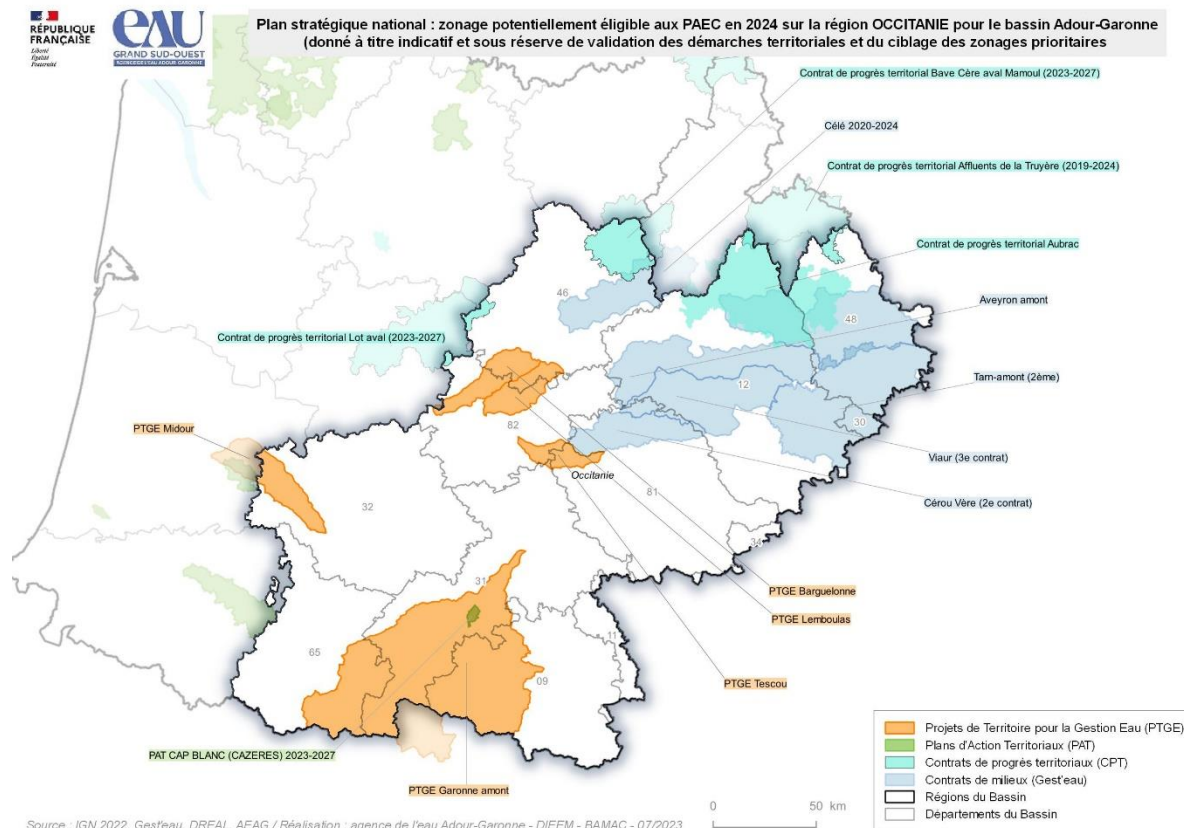


FAIRE DE L'AB UN AXE DE DÉVELOPPEMENT POUR LES TERRITOIRES

Intervention des Agences de l'eau Adour-Garonne et Rhône-Méditerranée-Corse – Laurent RENE,
Coordonnateur régional Occitanie Agence de l'eau Adour-Garonne

Témoignage sur la place de l'AB dans le Projet Agricole et Alimentaire Métropolitain - Carole VUILLOT, chargée de mission "eau-environnement" de Toulouse Métropole.

FAIRE DE L'AB UN AXE DE DÉVELOPPEMENT POUR LES TERRITOIRES



- Territoires qui peuvent permettre des accompagnements d'agri selon l'enjeu de la démarche. D'ici 2027, avec les démarches en émergence, c'est potentiellement **50% de la SAU qui sera couverte**.
- en plus de ces territoires, des projets d'accompagnements collectifs sont éligibles dans tous les départements et en particulier les projets de développement de filières bio.
- La CAB est accompagnée pour les années de contractualisation 2023 et 2024 par AEAG/FEADER sur l'ensemble du Bassin Adour-Garonne

Le Projet Agricole et Alimentaire de Toulouse Métropole

COBIO 2024

03 Octobre 2024



Au cœur de
votre quotidien

toulouse
métropole





Une démarche territoriale sur l'agriculture et l'alimentation

L'agriculture et l'alimentation sur la métropole

800 000
habitants



+ de 60 000
repas/jour dans les restaurants collectifs communaux

30% autres produits de qualité

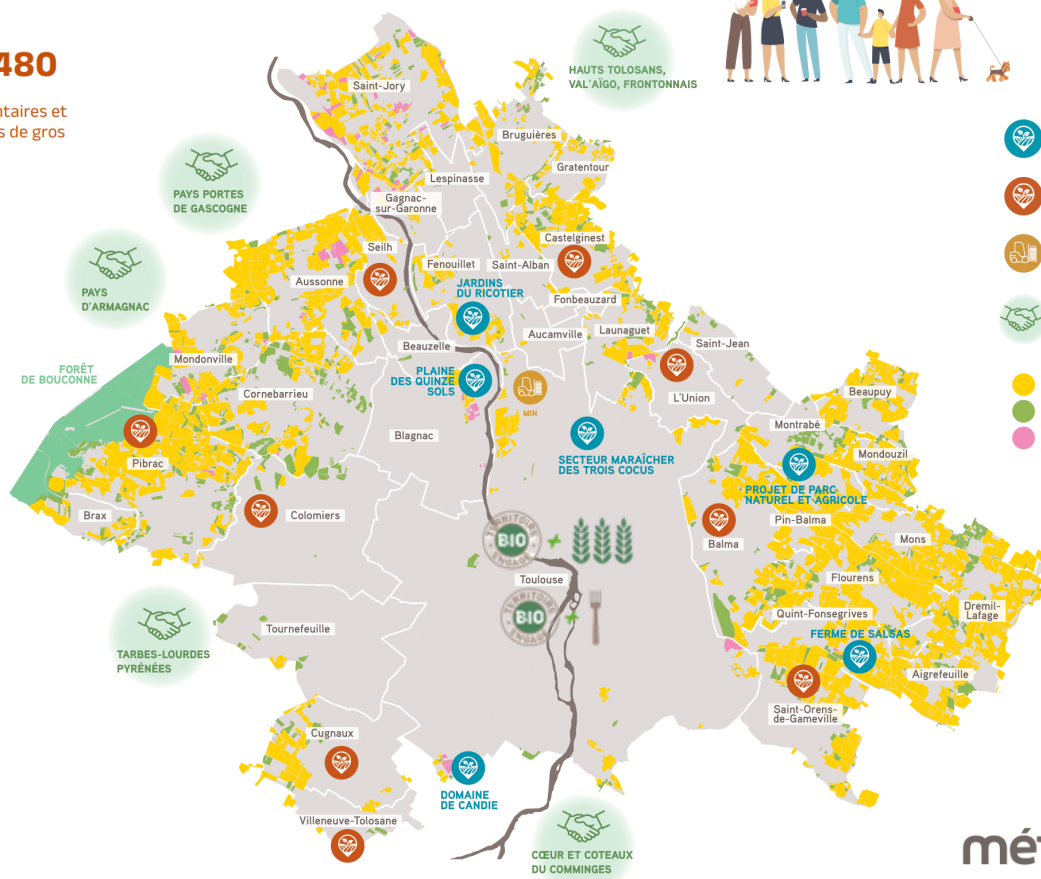
20% de bio

+ de 480
industries agroalimentaires et commerces de gros



grandes cultures **72%**
prairies **13%**
marais **3%**
jachère **12%**

10 600 ha
de surface agricole utile (soit 1/4 du territoire)
dont **1 210 ha** en agriculture biologique (soit 11%)



LÉGENDE

- FERMES D'INTERÊT MÉTROPOLITAIN
- PROJETS DE FERMES COMMUNALES
- MIN, CENTRALE D'ACHAT ALIMENTAIRE
- TERRITOIRES ALLIÉS (CONTRAT DE RÉCIPROCITÉ OU DE PARTENARIAT)
- GRANDES CULTURES
- PRAIRIE D'ÉLEVAGE
- ZONE MARAÎCHÈRE

toulouse
métropole

LE PROJET AGRICOLE ET ALIMENTAIRE METROPOLITAIN



Démarche partenariale : fédérer les acteurs de l'alimentation sur le territoire pour :

- ➔ Accompagner la **transition des systèmes agricoles et alimentaires** pour qu'ils répondent aux attentes des citoyens et aux enjeux des territoires
- ➔ Permettre l'**accès de tous** à une alimentation **de proximité, saine et durable**

Toulouse Métropole anime un réseau d'acteurs, favorise l'émergence de projets et de synergies, et conduit des actions en propre

4 axes de travail :



Accompagner la **production locale et l'installation agricole**



Accompagner la **restauration collective** (lutte contre le gaspillage alimentaire, plus d'approvisionnement en bio et local)



Structurer les filières : développer l'approvisionnement local, la logistique et la transformation, en complémentarité avec les bassins de production



Sensibiliser et faciliter l'accès de tous à une alimentation saine et durable



Aperçu de quelques actions structurantes du PAAM

Axe 1 : préserver et renforcer les conditions de production agricole :

Des projets agricoles pilotes inspirants sur la métropole



ZAP Plaine
maraichère des
Quinze sols à Blagnac
(125 ha)



Secteur maraîcher Trois
cocus à Toulouse (5 ha)



Ferme de Salsas à
Quint-Fonsegrives (10
ha)



Régie
agricole de
la Ville de
Toulouse
(>250 ha)



Jardins du
Ricotier à
Fenouillet
(8 ha, 70 à terme)

7 nouveaux projets d'impulsion communale accompagnés



FRANCE RELANCE

AB
Souhait affiché par la commune

NOURRIR LA VILLE

Pibrac, 5 ha



CHAMBRE D'AGRICULTURE HAUTE-GARONNE

AB
Souhait affiché par la commune

Colomiers, 8 ha

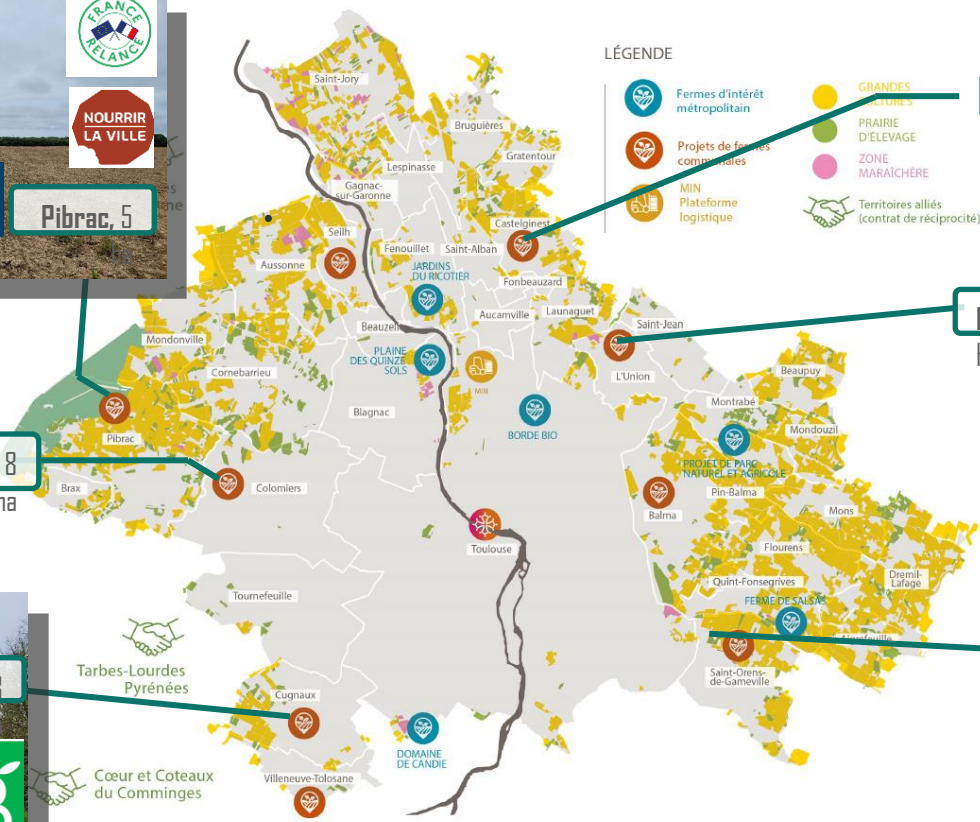


FRANCE RELANCE

NOURRIR LA VILLE

AB
Souhait affiché par la commune

Cugnaux, 8 ha



Castelginest, 4,2 ha

L'Union, 1,8 ha

Saint-Orens-de-Gameville, 1,5 ha



FRANCE RELANCE

CHAMBRE D'AGRICULTURE HAUTE-GARONNE



AB
Régie en maraîchage biologique

NOURRIR LA VILLE



NOURRIR LA VILLE

ADEAR 31

CIVAM

Cocagne
Passion Gourmande

Carte – Source Toulouse Métropole

Axe 2 : accompagner la restauration collective vers moins de gaspillage pour plus de produits bio et locaux :

Animation d'un réseau Restauration collective

- Visites, rencontres
- Newsletters
- Webinaires
- Journée "légumineuses"

Accompagnement particulier des communes :



Réduction du gaspillage



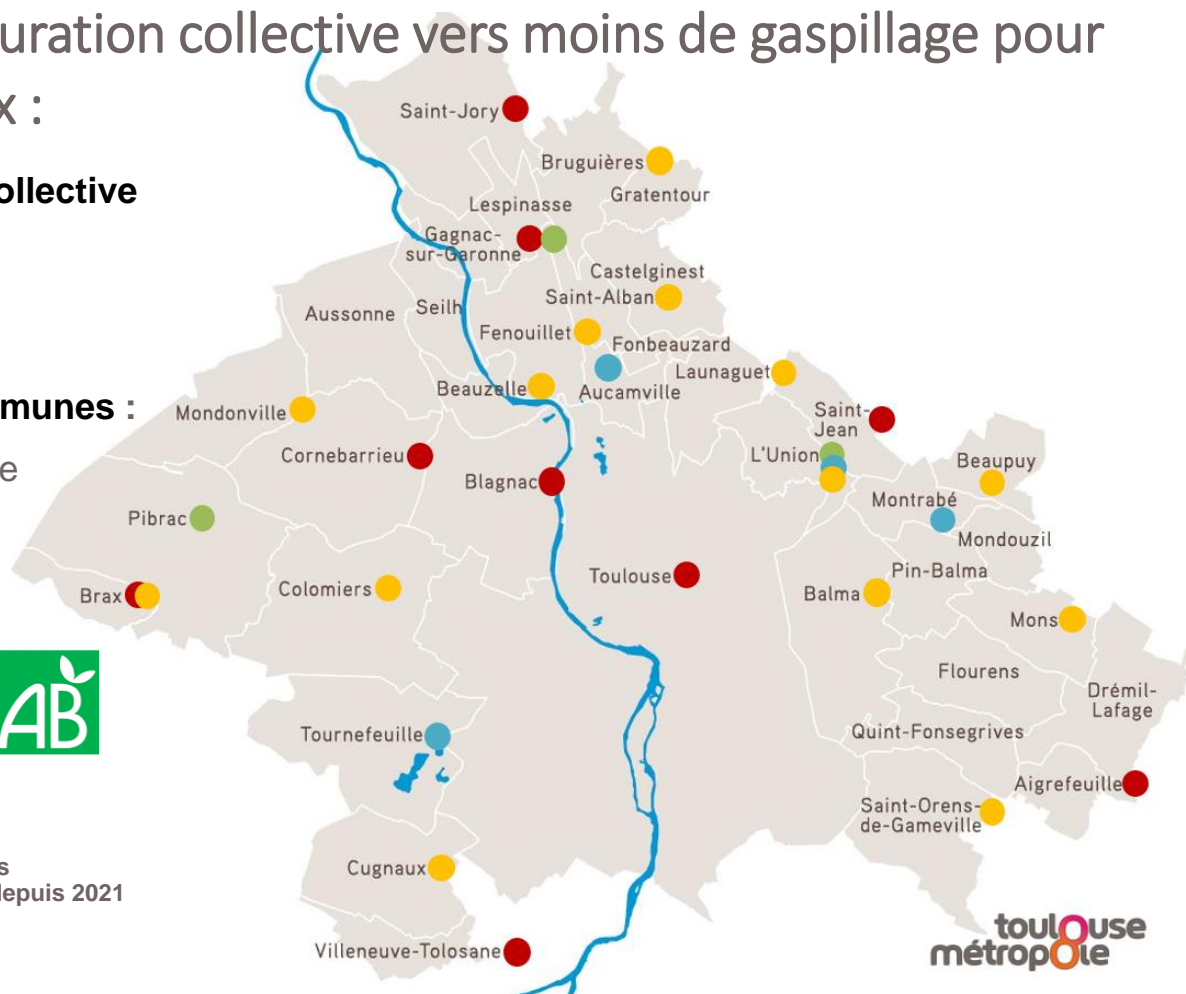
Compostage



Approvisionnements durables et de qualité



=> 14 communes accompagnées depuis 2021



Axe 4 : sensibiliser et faciliter l'accès de tous à une alimentation de proximité, saine et durable

3 saisons du défi Foyers à alimentation positive et formation de structures relais (ambassadrices)



Un volet "eau-environnement" en construction pour le PAAM

Une convention entre Toulouse Métropole et l'Agence de l'Eau Adour Garonne



3 principaux axes de travail



Travail exploratoire sur les leviers de Toulouse Métropole en tant que bassin de consommation et collectivité porteuse d'un PAT pour encourager les pratiques agricoles favorables à la ressource en eau, en lien avec les territoires de réciprocity



Structuration de filières légumineuses locales : coordination du projet Léguminons !



Sensibiliser à l'alimentation favorable à la ressource en eau

Merci pour votre attention



Au cœur de
votre quotidien

toulouse
métropole

agrialim@toulouse-metropole.fr





CONSOLIDER LA PRODUCTION ET STRUCTURER DES FILIÈRES POUR GARANTIR UNE JUSTE RÉPARTITION DE LA VALEUR AJOUTÉE

- **Poursuivre le soutien à la conversion en AB**
- **Accompagner la production pour répondre aux besoins des marchés**
- **Permettre le renouvellement des générations**
- **Structurer des filières régionales d'approvisionnement**
- **Accompagner l'investissement des entreprises et développer un tissu économique performant**
- **Trouver des relais de croissance grâce à l'innovation**
- **Amener l'AB vers encore plus de durabilité**



ACCOMPAGNEMENT DE LA PRODUCTION BIO en 2023

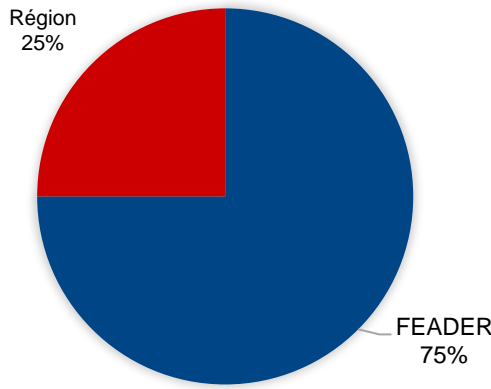
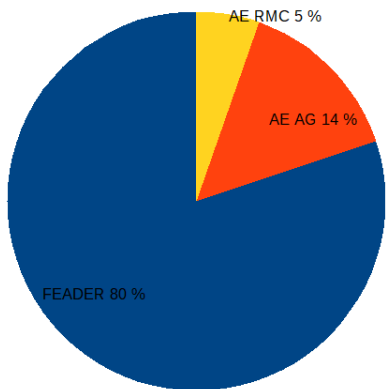


1 PIB par département

36 M€ CAB campagne 2023
(cofinancement Agences de l'eau)

7,9M€ MAB campagne 2023
(cofinancement Région Occitanie)

6 793 bénéficiaires du crédit d'impôt bio (23,9M€)



11% des dossiers PASS investissements en bio

38 M€ d'aides de crise bio 2023+2024

40% des DJA en bio



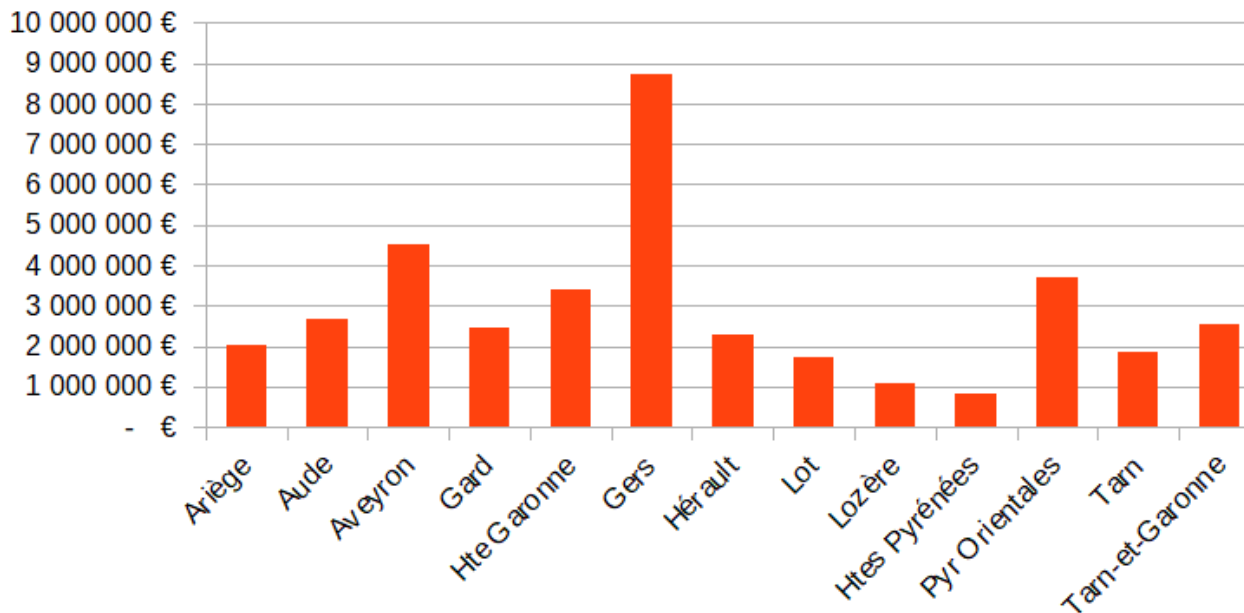
ACCOMPAGNEMENT DE LA PRODUCTION BIO en 2023



38 M€ d'aides de crise bio

2023 (1,835M€ + 17,650M€) / 2024 (18,6M€)

Répartition des aides de crises 2023-2024 en montant par département





PRÉFET
DE LA RÉGION
OCCITANIE
*Le service
Agilité
Finances*



PERSPECTIVES 2024-2025

Maintien d'un PIB
par département

Maintien crédit
d'impôt bio

Estimation à environ
48 M€ pour la
campagne CAB 2024
(cofinancement
Agences de l'eau)

Maintien
priorisation Bio
sur les dossiers
d'investissements

Maintien
bonification Bio
des DJA



CAMPAGNE 2024

Augmentation très importante des demandes d'aides CAB sur des surfaces en coriandre en AB, avec près de **10 000 hectares** entrant en conversion concentrés sur 3 départements (Gers, Haute-Garonne, Tarn-et-Garonne) pour un montant global de près de **50M d'euros** (soit l'équivalent de l'ensemble des autres dossiers déposés toutes filières confondues).

Constat d'une progression des surfaces **non corrélée à la demande des marchés** et d'une inquiétude des représentants professionnels de la filière grandes cultures avec un impact très important sur la maquette budgétaire régionale.

Vu les ressources budgétaires insuffisantes, nécessité de mettre en place **des modalités de régulation avec plafonnement des engagement CAB en coriandre à 3 hectares au maximum.**

Remontées des OPA et audience Préfet de région le 3 septembre : demande de prise en compte spécifique des JA
=> **Relèvement du plafond à 9ha pour les JA.**



PERSPECTIVES 2025

Modalités de la campagne 2025 / National

Changement réglementaire et modification du montant unitaire de l'aide CAB à partir de la campagne 2025 (Note PAC 2024-08) :

- la culture de la coriandre est assimilée à une **culture annuelle** dans le cadre des certifications bio, ce qui imposera sur les parcelles cultivées une obligation de rotation comme prévu par la réglementation de l'agriculture biologique (Règlement UE 2018/848 annexe II, 1.9.2) ;
- à partir de la campagne 2025 de la Politique Agricole Commune (PAC), au titre de la CAB, cette culture sera rémunérée à hauteur de **350 €/ha/an** (soit au même niveau que la lavande et le lavandin actuellement).



PERSPECTIVES 2025

Projet concernant les modalités de la campagne 2025 / Occitanie

- Le **plafond global** pour l'ensemble des surfaces déclarées avec les codes cultures suivants - *coriandre, aneth, anis vert, carvi, cumin, fenouil, persil, angélique, chardon marie, livèche, plantain psyllium, psyllium noir de Provence* - sera à **1ha**.

Une discussion est ouverte avec le Ministère pour aligner les montants unitaires de ces codes couverts sur celui de la coriandre, à savoir 350€/ha.

- **En cas de dépassement budgétaire**, et conformément aux dispositions existantes dans nos arrêtés préfectoraux, **d'autres sous plafonds pourront être appliqués** afin de réguler l'enveloppe afin de maintenir un plafond global à un montant attractif au regard des montants moyens de demande CAB constatés ces dernières années.



PERSPECTIVES 2025

Projet concernant les modalités de la campagne 2025 / Occitanie

Un groupe de travail sur le sujet est prévu pour tous les contributeurs volontaires.

Une invitation vous sera envoyée pour une réunion visio.



ACCOMPAGNEMENT DE LA STRUCTURATION DES FILIERES BIO en 2023



31 structures
accompagnées sur
l'AAP 'Structuration de
filieres'

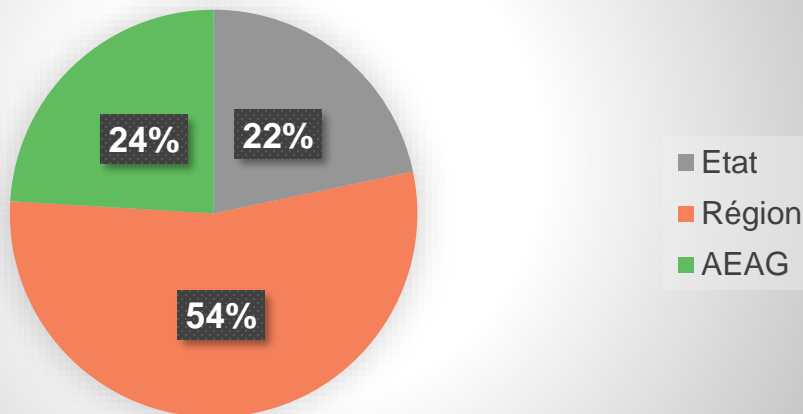
1,5 M€ pour AAP
animation bio

30% des dossiers
'Acquisition/
diffusion de
connaissance'

2 nouveaux
dossiers Avenir bio
et
12 en cours

43 Contrats
d'entreprises
3,7M€
Région/2,4M€
FEADER

Répartition des credits Animation Bio 2023 par
financeurs



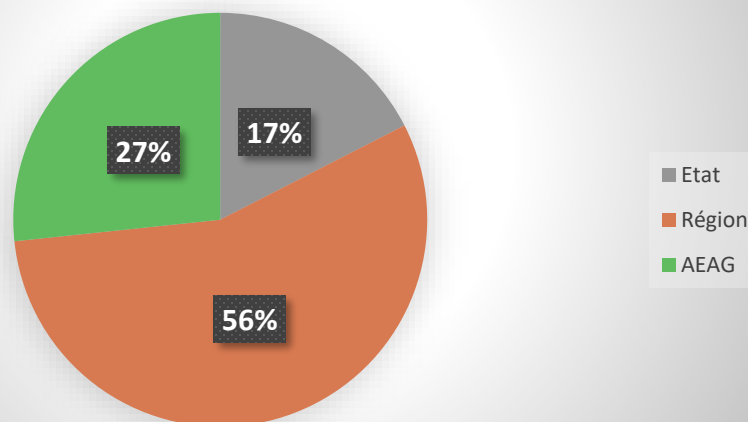
PERSPECTIVES 2024

31 structures
accompagnées sur l'AAP
'Structuration de filières'

1,7 M€ pour AAP Animation
bio

Lancement d'un AAP spécifique filières laits Avenir Bio

Répartition des crédits Animation Bio 2024 par financeurs





CONSOLIDER LA PRODUCTION ET STRUCTURER DES FILIÈRES POUR GARANTIR UNE JUSTE RÉPARTITION DE LA VALEUR AJOUTÉE



Témoignage sur l'animation de la filière brassicole bio régionale - Amélie BERGER, directrice d'OCEBIO

Témoignage sur le projet d'entreprise et de filière de la Malterie - Arnaud JAMIN PDG de la Malterie Occitane (81)



Structuration de la filière brassicole bio en Occitanie



ABBIO

Association Brassicole Bio interprofessionnelle
d'Occitanie



Cette action bénéficie du soutien de



Carte de la filière brassicole bio en Occitanie (2024)

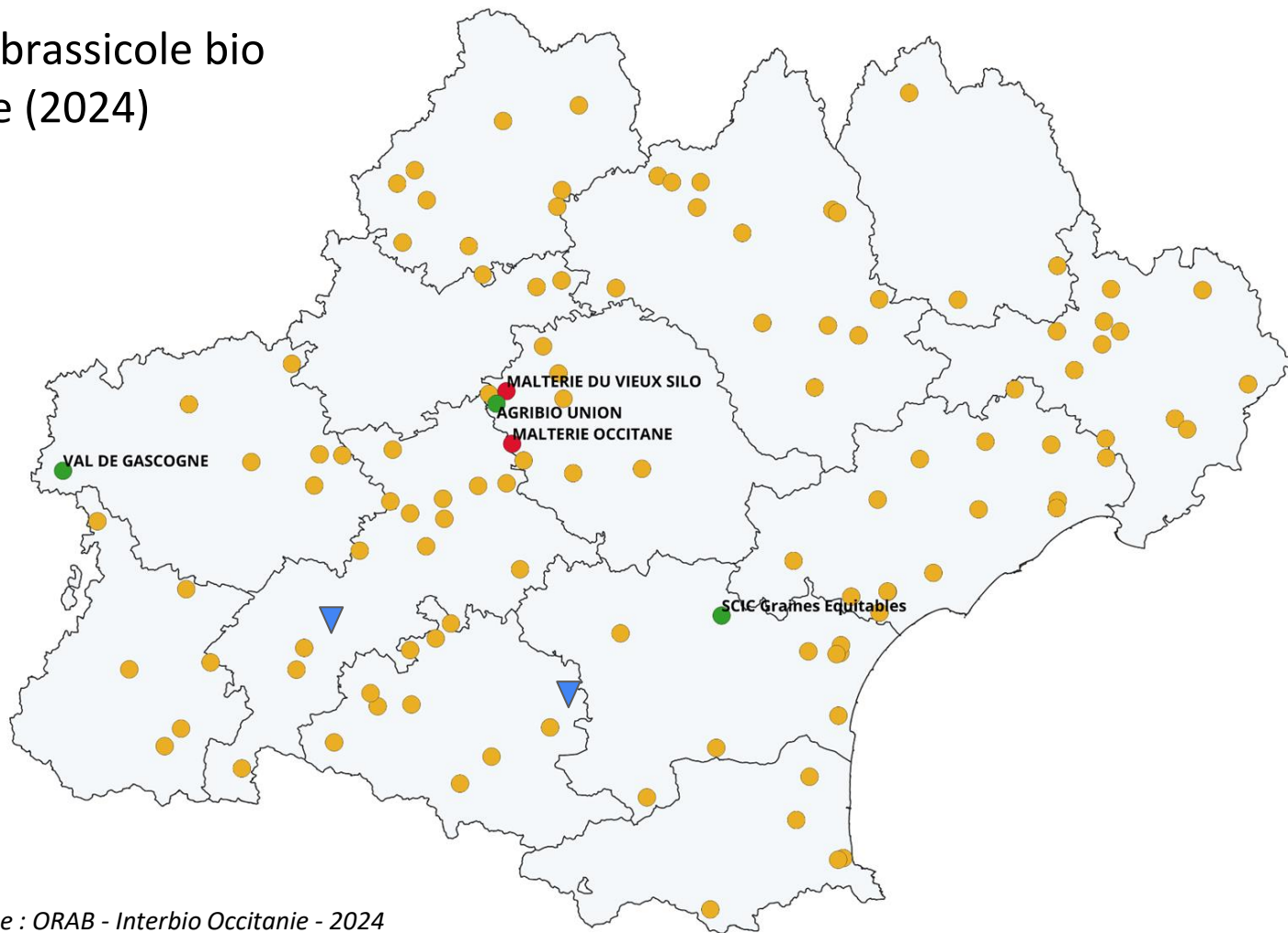
300 brasseries artisanales,
dont 100 avec une
certification bio.

2 malteries artisanales
(400 T / an et 1500 T / an)

3 Coop collectent entre
2000 et 3000 T d'orge
brassicole par an.

Opérateurs Bio :

- Brasserie
- Coopérative / OS
- Malterie
- ▼ Houblonnière



Source : ORAB - Interbio Occitanie - 2024



ABBIO

Association Brassicole Bio interprofessionnelle
d'Occitanie

Créée en novembre 2023, ABBIO est l'association qui rassemble **agriculteurs, coopératives et OS, malteries, brasseries et distilleries, afin de construire ensemble des partenariats** bio locaux ou régionaux autour du malt et du houblon bio, avec un **objectif commun de juste rémunération de l'ensemble des acteurs de la filière.**

ABBIO est composée de 4 collèges représentant chaque maillon de la filière :

Collège producteurs (orge et houblon) (7)	Collège Coopératives et OS (3)	Collège Malteries (2)	Collège Brasseurs et distillateurs (20)
---	--------------------------------	-----------------------	---

ABBIO a pour mission de contribuer au développement de la filière brassicole bio en Occitanie :

- Favoriser le partage d'expériences entre acteurs
- Accompagner les brasseurs pour trouver du sourcing (malt bio régional, houblon bio régional) et des partenaires.
- Accompagner les agriculteurs pour trouver des débouchés pour leur orge, leur houblon.
- Favoriser le dialogue entre les différents maillons pour travailler sur la qualité, la juste rémunération et le partage des risques au sein de la filière.
- Diffuser des informations sur la filière brassicole bio régionale / être un centre de ressources
- Construire ensemble des outils et des méthodes pour sécuriser un projet d'approvisionnement local en malt et houblon bio.
- Promouvoir cette filière régionale.

Les enjeux pour structurer la filière brassicole régionale :

- **Collaboration directe entre brasseurs et agriculteurs :**

Comment mieux accompagner les différentes initiatives qui se mettent en place :

Besoin de partage d'expériences et de solutions concrètes pour les sujets de Qualité, de logistique (tri/stockage), de contractualisation... Création d'outils.

- **Filière régionale orge / malt (avec les coopératives et les malteries) :**

=> la **planification des volumes** : Améliorer la visibilité sur les volumes, inciter les brasseurs à s'engager en amont pour planifier les semis.

=> La **qualité** : produire une orge qui répond aux exigences des brasseurs et malteurs, quelle marge de manoeuvre en cas de pb climato ...

=> la **répartition de la valeur** : enjeu central pour la pérennité de la filière et la rémunération des agriculteurs qui n'est actuellement pas satisfaisante sur cette production.

- **Comment mieux collaborer avec les houblonniers locaux ?**

Attentes des brasseurs / contractualisation / échanges sur les variétés cultivées en Occitanie.



Une malterie artisanale en Occitanie : pivot essentiel de la structuration de filière

Projet : une solution entièrement Bio, tracée et relocalisée
pour offrir aux brasseurs une matière première de qualité, issue des terroirs
occitans, et en circuit-court

- * Implanter au coeur de Occitanie un outil de transformation innovant et bien dimensionné
- * Relier toute la chaîne de valeurs, en reliant l'amont et l'aval de filière
- * Engager l'ensemble de la filière dans une conversion Bio et plus vertueuse
- * Proposer une alternative locale et artisanale aux produits industriels et approvisionnements mondiaux

Ce projet bénéficie du soutien de :



Objectifs / Investissements

- * 100% Bio, local, tracé
- * 1500 Tonnes de malt / an
- * 1800 à 200 Tonnes de céréales / an (*dont 95% d'orge brassicole - principalement Planet, Lauréate, Calypso, etc.*)

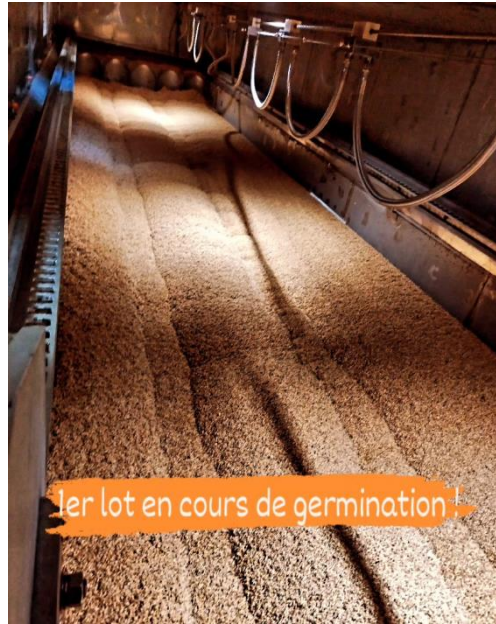
Investissement global : 5.400.000 € (*dont 4.800.000 € en équipements malterie et satellites éco*)

Part aides publiques : 1.850.000 € (*soit 34% du global*)

Avenir Bio 690.000 € AEAG 471.000 € Région 344.000 € Feader 305.000 € Com Com Tarn Agout 30.000 €



En image





Engagements et valeurs

- * Participer à la structuration de filière et à la relocalisation de l'activité
- * Soutenir l'agriculture Bio et s'engager dans la dépollution des sols
- * Offrir une alternative à l'industrie et contribuer à la réduction de l'empreinte environnementale globale
- * Encourager le changement et l'adoption des bonnes pratiques de production et de consommation
- * Accentuer l'effort par un investissement vertueux pour réduire notre impact écologique local



PRÉFET
DE LA RÉGION
OCCITANIE
*Levert
Agilité
Performance*



AMENER LA BIO VERS ENCORE PLUS DE DURABILITÉ

42% des
nouveaux GIEE
avec une
thématique bio

34% des Dossiers
CAD en Bio

1 Démonstrateur territorial 100% AB



FAVORISER L'ACCÈS À L'AB POUR TOUS

- **Augmenter la part de produits AB dans les établissements de la région**
- **Valoriser l'offre auprès des clients de la Restauration Hors Domicile (RHD) et développer les liens fournisseurs/acheteurs**
- **Solidarité alimentaire**



PRÉFET
DE LA RÉGION
OCCITANIE
*Le Service
Agilité
Finances*



FAVORISER L'ACCÈS À L'AB POUR TOUS

22,7% dans
les lycées
Cant'Occ

12,1% de produits
bio dans les
restaurants
des lycées
de la Région en
2022/2023

7% de produits bio
dans la restauration
collective d'Etat
déclarés sur 'Ma
cantine'

40% de produits bio
sur la plateforme
Occit'Alim



FAVORISER L'ACCÈS À L'AB POUR TOUS

Présentation de la politique régionale de l'Alimentation, de la plateforme régionale Occit'Alim et du Showroom RHD - Nathalie COLIN, responsable de l'unité aides directes et agro-environnementales de la DRAAF, et Aude DEJEAN, responsable de Département Ad'Occ



PRÉFET
DE LA RÉGION
OCCITANIE
*Le service
Agilité
Finances*



FAVORISER L'ACCÈS À L'AB POUR TOUS

PROGRAMME NATIONAL
POUR L'ALIMENTATION
**TERRITOIRES
EN ACTION**

La politique régionale de l'alimentation co-pilotée Etat – Conseil régional

Deux instances de gouvernance co-organisées :

La conférence régionale de l'alimentation (CORALIM)

14 octobre 2024 – Sup Agro Montpellier - « La transition alimentaire : enjeu des politiques publiques »

Inscription en cours : <https://coralim-occitanie.fr/?Coralim2024>

Le réseau des PAT d'occitanie :

<http://www.pat-occitanie.fr/>

PROGRAMME NATIONAL
POUR L'ALIMENTATION
**TERRITOIRES
EN ACTION**

Plan régional de l'alimentation Occitanie

Une politique transversale



PROMOUVOIR
L'ÉDUCATION DES
JEUNES AU BIEN
MANGER



ENCOURAGER
UNE RESTAURATION
COLLECTIVE DE
QUALITÉ



FAVORISER
L'ACCÈS DES
POPULATIONS FRAGILES
À UNE ALIMENTATION
DE QUALITÉ



VALORISER
LE PATRIMOINE
AGRICOLE,
AGROALIMENTAIRE
ET CULINAIRE



SOUTENIR UNE PRODUCTION ET UNE CONSOMMATION RESPONSABLES
ET LUTTER CONTRE LE GASPILLAGE ALIMENTAIRE



ENCOURAGER L'ÉLABORATION DE PROJETS ALIMENTAIRES DE TERRITOIRES

SNANC

Stratégie Nationale pour l'Alimentation, la Nutrition et le Climat

Deux axes forts, qui concerne particulièrement la bio :

- la **restauration collective** avec l'application de la loi EGalim et l'approvisionnement en bio à hauteur de 20 %
- le développement des **projets alimentaires de territoire (PAT)**

Publication en 2025

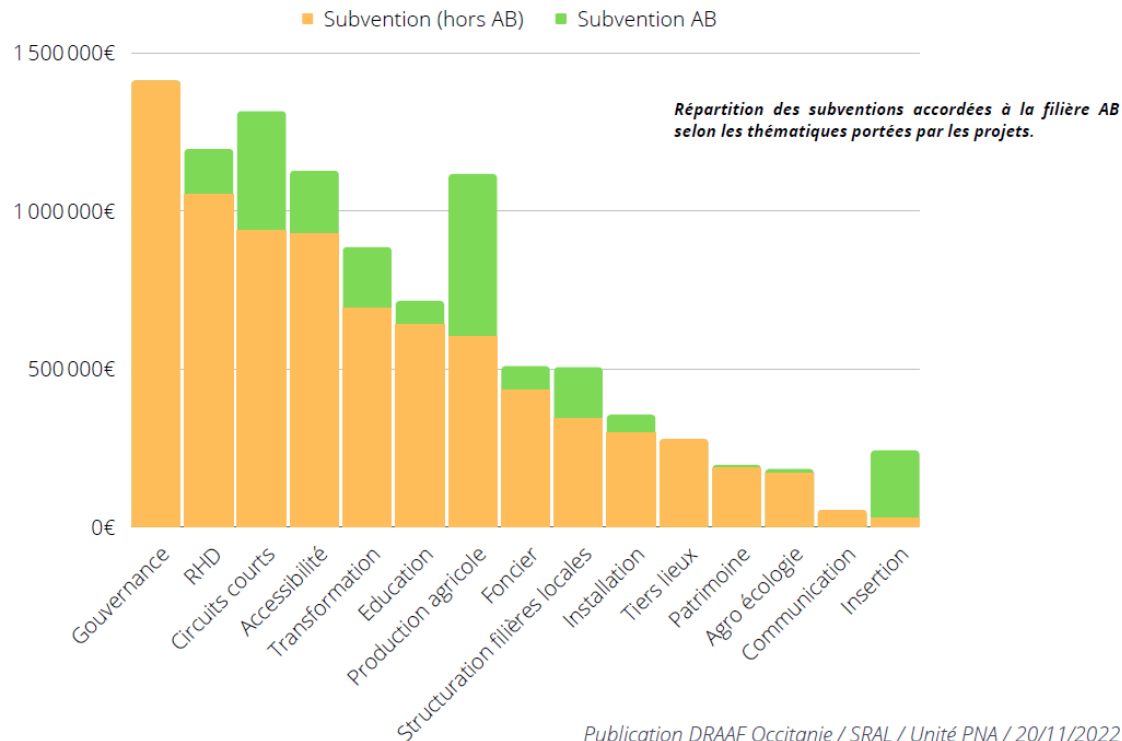
Objectif = définir les orientations stratégiques pour une alimentation saine et durable pour tous à l'horizon 2030

« Elle devra déterminer les orientations de la politique de l'alimentation durable, moins émettrice de gaz à effet de serre, respectueuse de la santé humaine, davantage protectrice de la biodiversité, favorisant la résilience des systèmes agricoles et des systèmes alimentaires territoriaux et garante de la souveraineté alimentaire, ainsi que les orientations de la politique de la nutrition, en s'appuyant sur le PNA et sur le PNNS. »

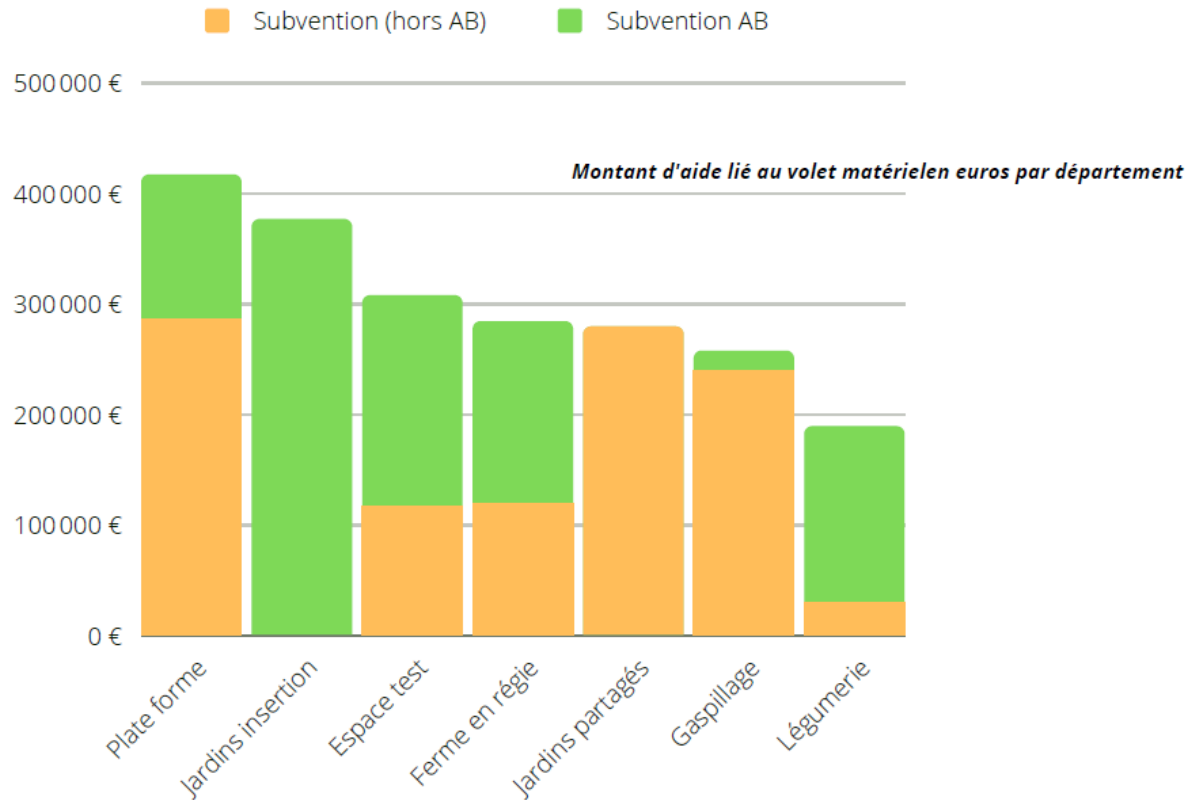


Plan de relance Mesure 13 et bio

17 PAT ont été financés pour 105 actions concernant la bio, soit 1,98 M€ et 38 acteurs concernés



Focus sur les investissements matériels





 **OCCITALiM!** 

Des produits **locaux, bio** et de **qualité** à portée de clics de la **restauration collective.**

**Présentation Occit'Alim
CoBi'O**

03/10/2024



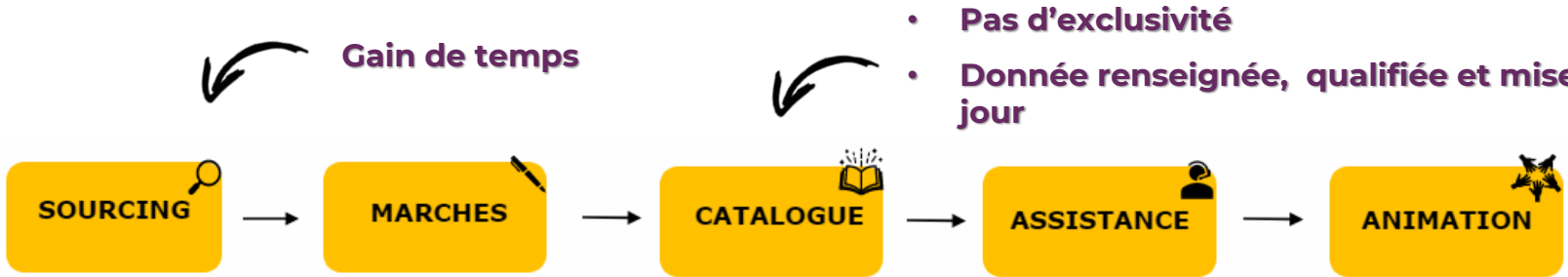
Qu'est-ce que Occit'Alim ?

- [O] Une **place de marché virtuelle** qui facilite le lien entre fournisseurs régionaux et lycées en mettant à disposition une offre sélectionnée dans le **respect de la commande publique**.
- [O] Un outil complémentaire afin de répondre aux lois EGalim & Climat et Résilience et à **l'ambition régionale de 75% de produits bio et locaux dont 30% de bio dans les cantines des lycées d'ici 2028**.
- [O] Objectif prioritaire : **simplifier et accroître l'approvisionnement** de la restauration collective publique **en produits alimentaires locaux, de qualité et bio**.





Le fonctionnement et les avantages d'Occit'Alim



- Pas d'exclusivité
- Donnée renseignée, qualifiée et mise à jour



Une offre régionale et de qualité sélectionnée dans le respect de la commande publique pour les lycées régionaux

Outil complémentaire, achat par bon de commande

Appui pour la bonne exécution des marchés et la promotion d'une alimentation durable

Relation commerciale directe entre les adhérents et les titulaires



Catalogue adapté
Sécurité juridique

Prise en compte des besoins et retours afin d'améliorer en continu les outils et services proposés





Un catalogue de produits régionaux et de qualité



+ de 2000
produits en 2023

En moyenne
375 produits
par département

+ de 50%
de produits labellisés

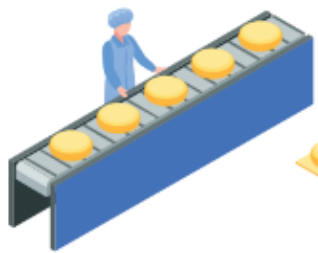


en majorité issus
de l'agriculture
biologique

40% des
références en AB



Plus de
100 fournisseurs
et producteurs
régionaux





Les chiffres-clés 2023 d'Occit'Alim au niveau régional



> 1 M°€ en 2023



+ 150%
entre 2022 et 2023



+ de 140 sites
adhérents et 22
structures régionales



Des lots de marchés de
l'échelle
départementale à
régionale



“Démarche territoriale
de juste rémunération”
récompensée par l'ONG
Max Havelaar

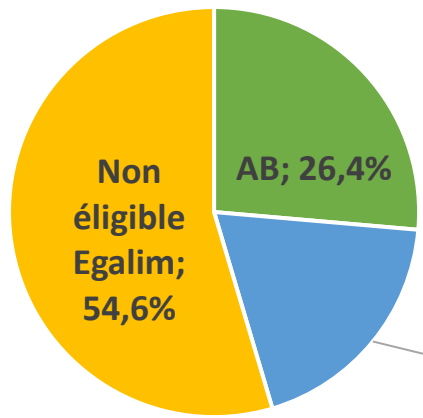




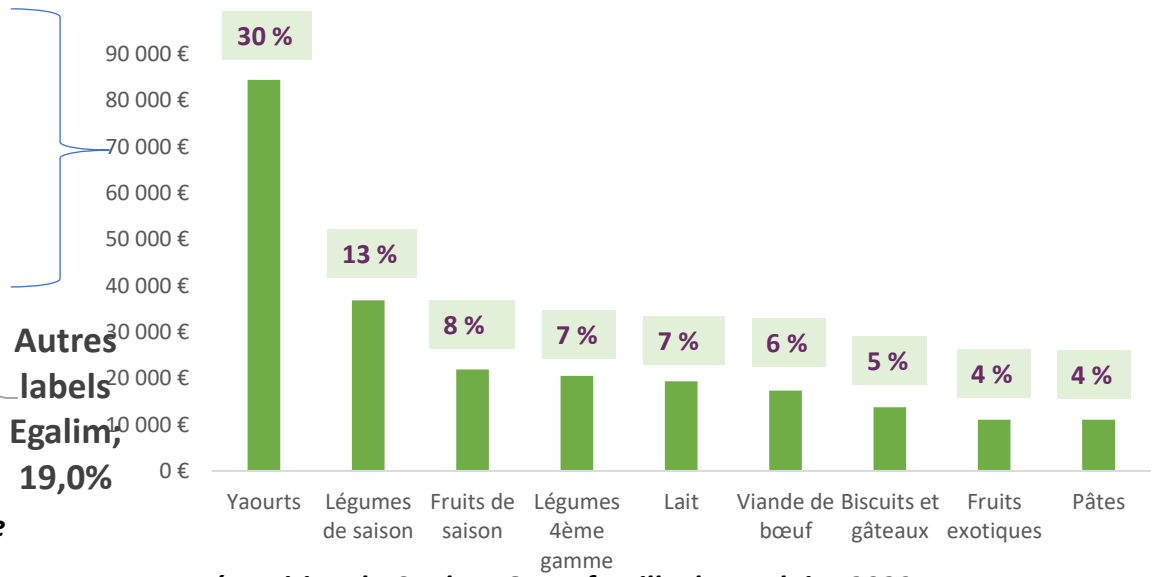
Les chiffres-clés 2023 d'Occit'Alim par Label



Le Bio représente plus d'un ¼ des achats Occit'Alim et son CA progresse de +114% entre 2022 et 2023. Les principales familles achetées sont les produits laitiers (notamment les yaourts) et les fruits et légumes.



Répartition du CA 2023 par type de labels et évol vs 2022



Répartition du CA du BIO par famille de produit - 2023





Les services complémentaires d'Occit'Alim

Support aux producteurs, fournisseurs régionaux et aux établissements pour favoriser les produits de proximité et de qualité dans les cantines.



- [O] Appui pour la bonne exécution des marchés
- [O] Mises en place d'animation, d'ateliers et de salons fournisseurs titulaires / lycées

[O] Catalogue des supports de communication / animations proposées par les fournisseurs



[O] Kit communication pour le self sur 4 axes : local, saison, qualité, BIO

[O] Livrets de recettes Dont édition BIO



[O] Lait et Fruits à l'école - sensibilisation, aide à la mobilisation de l'aide : identification des produits BIO et SIQO, de la subvention potentielle, fournisseurs référencés, tableau de bord récapitulatif...



Zoom partenariat Banque alimentaire



Banque Alimentaire de Toulouse et sa Région

Depuis novembre 2023, une expérimentation de partenariat avec la Banque Alimentaire de Toulouse & sa région a été mise en place.

Plusieurs commandes ont été faites par la BA31 auprès des fournisseurs régionaux Occit'Alim dont des produits Bio à destination de l'épicerie sociale étudiante UTI-ESOPE ou des associations bénéficiaires.

En juin 2024



Animation sur le site de la Banque alimentaire 31 dans le cadre de la Semaine de la Bio et commande de fruits et légumes issus de l'Agriculture Biologique redistribués ce jour-là aux associations bénéficiaires en présence du représentant groupement de producteurs



— **Marchés
Agricoles
et Agro-
alimentaires**

**SHOWROOM RHD
Régional et Bio**

CoBio du 03.10.2024

SHOWROOM RHD Régional et Bio

Généralités



- **12^{ème} édition** en 2024. Organisé par AD'OCC pour la Région Occitanie.
- **Salon professionnel de proximité** réunissant tous les acteurs régionaux de la restauration collective et commerciale : fournisseurs, restaurants, intermédiaires, écosystème...
- Un **RDV business avant tout**, pour développer la présence de produits régionaux et bio dans la restauration.
- Un **format efficace**, sur une journée, permettant aux exposants comme aux visiteurs de **maximiser les contacts qualifiés** :

QUI EXPOSE ?

- Tous types d'entreprises agricoles et agroalimentaires basées en région Occitanie : producteurs, groupements de producteurs, entreprises, coopératives, etc.
- Toutes catégories de produits, (hors boissons alcoolisées) issus de la région Occitanie (production et/ou transformation)
- Gammes de **produits adaptés à la restauration** (types de produits, conditionnements, etc.)

QUI VISITE ?

- Restauration collective (publique et privée) : cuisines centrales, sociétés de restauration collective (SRC), établissements en direct, grossistes, etc.
- Restauration commerciale : cash&carry, grossistes, traiteurs, etc.
- Tous types de profils : acheteurs, gestionnaires, utilisateurs/cuisiniers, diététiciens, etc.

- **Spécificité par rapport aux autres salons professionnels RHD : une offre en direct uniquement** (les grossistes ne sont pas exposants mais visiteurs). Le Showroom RHD est donc LE salon RHD proposant la plus large offre de produits régionaux aux professionnels de la restauration.
- Un **salon « découverte »** : chaque année, en moyenne 1/3 de l'offre renouvelée.
- Un **espace « Producteurs agricoles »** valorisant l'amont et les filières agricoles régionales.

SHOWROOM RHD Régional et Bio

Focus sur l'offre bio



- Un salon organisé **en partenariat avec les interprofessions bio d'Occitanie** : Interbio Occitanie, Ocebio, Bio Occitanie, Civambio *(aux côtés de la Chambre Régionale d'Agriculture, DRAAF, Irqualim, Coop de France, FFL Occitanie et AREA Occitanie)*
- Un événement encore plus nécessaire depuis la mise en place de la **loi EGAlim**, pour accompagner les cantines publiques à atteindre les 50% de produits durables et de qualité **dont 20% de bio**
→ A noter : depuis 4 ans, présence d'un stand Occit'Alim.
- Une **offre bio** au cœur du salon : **entre 65 et 70%** selon les années.
→ en moyenne : **90%** de bio sur les **Fruits et Légumes**, **66%** sur l'**Épicerie**, **62%** sur les Produits Laitiers, **58%** sur les **Boissons**, **52%** sur les **Viandes/Volailles/Œufs**.
- Les produits bio mis à l'honneur sur les « trophées coup de cœur » : en 2024, 9 finalistes sur 12 sont bio
Cette année, Interbio Occitanie sponsorise le trophée RSE.



DÉVELOPPER L'OFFRE DE FORMATION ET DE RECHERCHE-EXPÉRIMENTATION

- **Développer l'AB dans l'offre de formation**
- **Soutenir l'expérimentation en AB**
- **Favoriser les partenariats avec l'enseignement supérieur et la recherche**

DÉVELOPPER L'OFFRE DE FORMATION ET DE RECHERCHE-EXPÉRIMENTATION

78% des exploitations des EPL avec une certification Bio

37,5% de la SAU des lycées en Bio

100% des ateliers des EPL certifiés Bio

69% dossiers expérimentation portent sur l'AB
= subvention 1,3M€
(35% Région/65% AE)

2 dossiers recherche accompagnés en cours
= subvention Région 334 000€

40% dossiers GO PEI 100% Bio et 20% avec un volet Bio
= subvention 715k€
(8% Région, 2% AEAG, 8% AERMIC, 80% FEADER)



PRÉFET
DE LA RÉGION
OCCITANIE
*Liberté
Égalité
Fraternité*



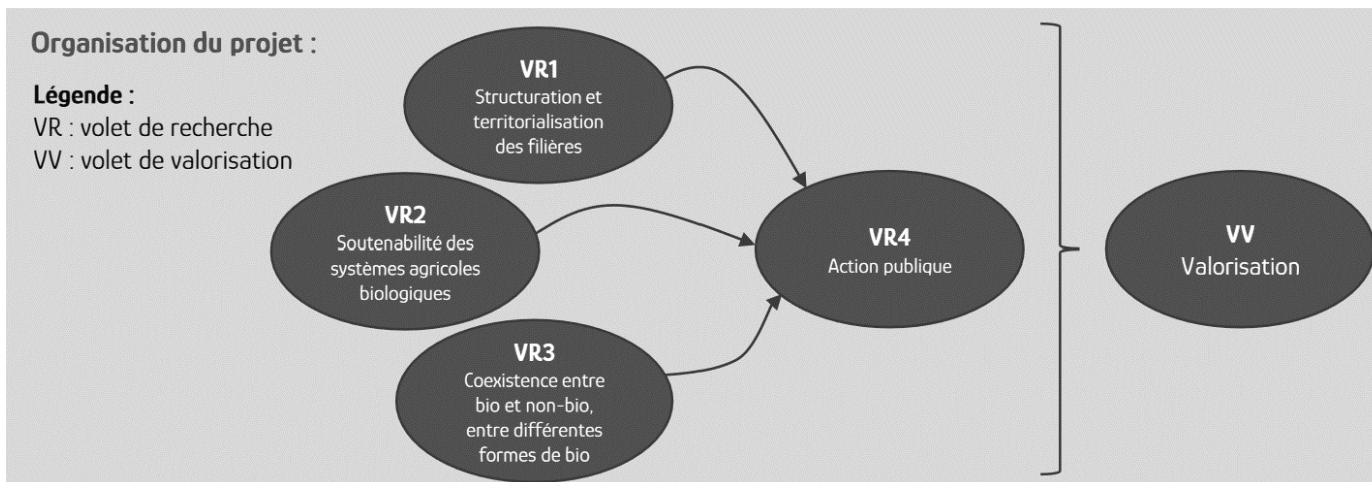
DÉVELOPPER L'OFFRE DE FORMATION ET DE RECHERCHE-EXPÉRIMENTATION

Présentation du projet de recherche partenarial et pluridisciplinaire TETRAE-DEFIBIO - Ronan LE VELLY, professeur de sociologie à l'Institut Agro Montpellier et chercheur à l'UMR Innovation



Le projet TETRAE-DEFIBIO

- Un projet de recherche partenarial co-construit entre IBO et quatre laboratoires d'INRAE, co-financement Région Occitanie et INRAE, 2022-2027
- Une quinzaine de chercheurs et enseignants-chercheurs en SHS et en agronomie-zootéchnie, deux doctorants, un ingénieur d'études en appui sur le projet recruté pour 2,5 ans, des stagiaires





Le projet TETRAE-DEFIBIO

Focus sur trois recherches en cours

Thèse de sociologie (L. Trouvé, Institut Agro Montpellier, UMR Innovation) sur la **structuration de « filières bio territorialisées »** = logiques de coopération entre opérateurs territoriaux

- Quelles sont les opérations nécessaires à cette structuration ?
- Avec quelles difficultés et quels bénéfices ?
- Que fait le Fonds Avenir Bio ?

Vulnérabilité des systèmes d'élevage biologiques aux aléas climatiques et socio-économiques (M.A. Magne, V. Thenard, INRAE, UMR AGIR)

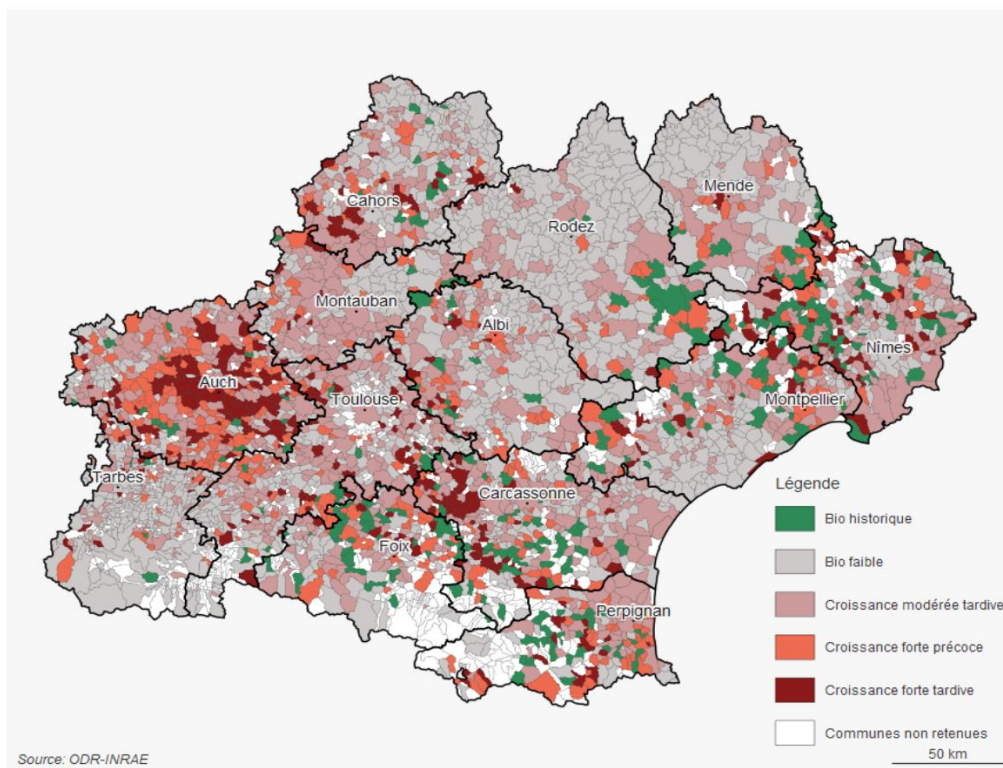
- Caractérisation de la vulnérabilité des fermes selon : l'exposition, la sensibilité et la capacité d'adaptation à l'aléa
- Enquêtes auprès d'exploitations + ateliers participatifs
- Identification de profils de fermes (modes de production et de commercialisation) inégalement vulnérables

Le projet TETRAE-DEFIBIO

Focus sur trois recherches en cours

Diversité des trajectoires de croissance de l'AB entre 2010 et 2022 selon les territoires (T. Corre, J. Regolo, T. Poméon, INRAE, ODR)

- Identification de cinq dynamiques territoriales contrastées
- Analyse de ces dynamiques au regard des spécialisations productives des territoires et de la coexistence avec d'autres démarches d'écologisation et de qualité (HVE, IG...)





Le projet TETRAE-DEFIBIO

Comment nous suivre ?

- ✓ Toutes les infos sur le projet et nos productions rassemblées sur une page du site internet de IBO
- ✓ Une page LinkedIn

Vous voulez interagir avec nous ?

N'hésitez pas à nous contacter si vous avez des idées d'étude à co-construire !

levelly@supagro.fr,
amaury.felgerolles@inrae.fr,
sara.brunel@interbio-occitanie.com





SOUTENIR LA CONSOMMATION DES PRODUITS DE L'AB DANS TOUS LES CIRCUITS

- **Développer et consolider les débouchés et la pluralité des circuits de distribution pour les produits AB régionaux**
- **Valoriser l'identité de l'AB régionale**

24% des produits
Sud de France

686 k€
Campagne
communication
23/24 (Région
+ Agence Bio)



SOUTENIR LA CONSOMMATION DES PRODUITS DE L'AB DANS TOUS LES CIRCUITS

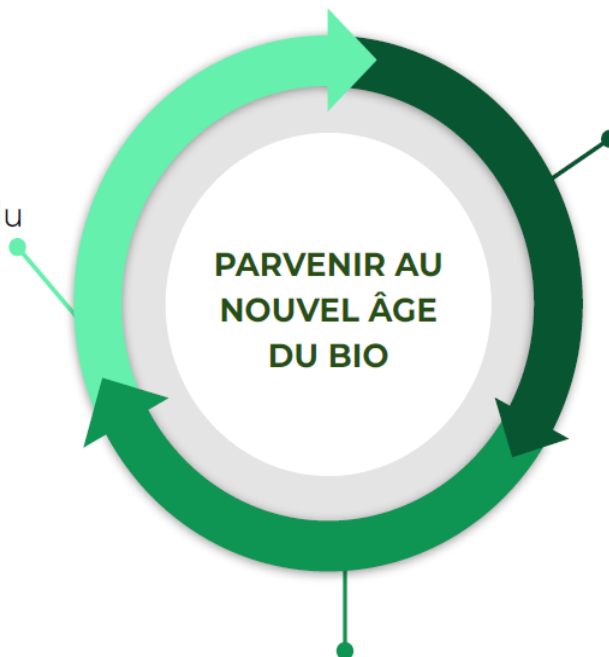
Présentation des campagnes de communication «En Occitanie, faisons passer le #BioRéflexe» - Nancy FAURE, directrice d'INTERBIO Occitanie, l'association régionale à caractère interprofessionnel et Manon RIGAL, chargée de mission agriculture durable et Plan bio de la Région Occitanie

SOUTENIR LA CONSOMMATION DES PRODUITS DE L'AB DANS TOUS LES CIRCUITS

Pour réussir à sensibiliser les occitans au consommer Bio Local, 3 convictions :

CONVICTION N°3

S'appuyer sur des preuves concrètes des engagements du Bio et de sa puissance en Occitanie.



CONVICTION N°1

Capitaliser sur le Bio Réflexe, mot d'ordre national de la Bio avec une identité spécifique.

CONVICTION N°2

Avoir une identité régionale forte pour toucher les consommateurs de la région en mettant en avant des valeurs humaines de solidarité.



PRÉFET
DE LA RÉGION
OCCITANIE



SOUTENIR LA CONSOMMATION DES PRODUITS DE L'AB DANS TOUS LES CIRCUITS



Ma Vie en Bio by Occitanie
12 mai 2024 · 48

Semaine 🍷
Partager le #BioRéflexe et tentez de remporter un panier de produits #Bio d'Occitanie (valeur 70€) 🍷/Semaine et un ballon de rugby 🏉 signé par Anthony Jelonch. 🍷/mois.
Pour participer, veillez à bien :
☑️ Citez un de vos amis d'Occitanie en commentaire
📍 le post
👁️ Voir plus





PRÉFET
DE LA RÉGION
OCCITANIE
*Liberté
Égalité
Fraternité*



SOUTENIR LA CONSOMMATION DES PRODUITS DE L'AB DANS TOUS LES CIRCUITS

Pour nous, pour la planète,
pour nos producteurs d'Occitanie

#BIO RÉFLEXE

7 leviers
pour cuisiner BIO au quotidien
tout en équilibrant son budget !

- Éviter le gaspillage
- Favoriser le circuit court
- Respecter les saisons
- Préférer le vrac
- Varier les protéines (diversifier les légumineuses)
- Cuisiner les produits bruts
- Être flexitarien (Consommer mieux la viande)

4 temps forts de communication

Printemps et Automne 2023 et 2024

Plan média multicanal

Semaine de la bio en Occitanie

Outils de communication pour les producteurs

Opérations en magasin bio

Identification des produits bio régionaux en 2023

Promotions sur un panel de produits

Animation dégustation en 2024

Discussions en cours avec la GMS

A venir : Manga sur la bio

Du 23 au 30 septembre 2023

SEMAINE DE LA BIO EN OCCITANIE

#BIO RÉFLEXE

la region.fr

Antoine JEONCH
Ambassadeur de la Bio et consommation responsable



Projet cofinancé par le Fonds Européen Agricole pour le Développement Rural
L'Europe investit dans les zones rurales



L'ABUS D'ALCOOL EST DANGEREUX POUR LA SANTÉ, CONSOMMER AVEC MODÉRATION



PRÉFET
DE LA RÉGION
OCCITANIE



Un plan média complet



- **Affichage 800 écrans** : DOOH City (JCDecaux, Cityz), magasins (Fnac-Darty, Geant, Monoprix, Carrefour City, Gifi, Utile, Intermarche), gares, CC Odysseum
- **Presse** : PHR et PQR en 1/2 page dont le Groupe La Dépêche + 3 publiédactionnels PHR permettant de couvrir l'ensemble de l'Occitanie + magazine spécialisés Marmiton / Neo Cuisine / Saveurs Greens
- **Achat digital** : Facebook/ Instagram / LinkedIn
- **Spot radio sur radios commerciales est associatives** RTS /NRJ/ RFM / Nostalgie/ Chérie FM Radio Couserans /Radio One Sète / 48 FM/ Radio Galaxie / "Radio Saint Gaudens /Gascogne FM /Raje Radio /Radio Aviva / Pyrénées FM Hit Radio / Lannemezan/ St Gaudens et Arreau/st Lary/Mirande/ Auch ATOMIC RADIO / Fréquence Luz
- **Journal de la Région / Relations presse / actualité digitale / relais de communication des 18 Maisons de ma Région**





Déclinaison et relais de la campagne lors de la semaine régionale de la Bio

Nîmes. Marché de cosmétiques bio

À l'occasion de la Semaine du Bio, la Région Occitanie organise un marché de cosmétiques bio pour permettre aux visiteurs de rencontrer des producteurs locaux. À 10h30, 14h et 16h, Canna d'Oc anime un atelier de fabrication d'un cosmétique.

Mercredi 12 juin de 10h30 à 18h à la Maison de ma Région, 3 place des Arènes à Nîmes. Inscription atelier : maisonregion.nimes@laregion.fr ou 04 67 22 91 30. Entrée libre, atelier : 10 €.

- **Journal de la Région avec une page sur la Bio** : diffusion toutes boîtes aux lettres à plus de 3 millions d'exemplaires

- **Site internet Région** : actualité digitale et mise en avant sur la Une

- **Info digitale** : actu + relais RS

- **Relais de communication des 18 Maisons de ma Région (affichage + événements + relations presse)**

- **Relations- presse** : communiqué de presse Semaine de la Bio + diffusion de communiqués de presse départementaux par les Maisons de Ma Région



Les Maisons de Ma Région

L'annuaire des Maisons de Ma Région
L'agenda des maisons de Ma Région
L'annuaire des Maisons de Ma Région
Espace privé

Venez déguster la qualité avec le Marché des producteurs « Occoeur d'Occitanie » à Saint-Pons-De-Thomières

Publié par : [Maison de Ma Région à Castres](#)

Venez déguster la qualité avec le Marché des producteurs « Occoeur d'Occitanie » le samedi 16 juin de 07h30 à 14h à Saint-Pons-De-Thomières, Place du Tilleul. Un marché organisé par les Maisons de Ma Région Béziers, Carcassonne et Castres.

Les Maisons de Ma Région à Carcassonne, Béziers et Castres organisent un marché de producteurs d'Occitanie de 7h30 à 14h, place du tilleul à Saint-Pons-de-Thomières.



Vauvert

Katy Guyot en visite au domaine du Scamandre

Dans le cadre de la Semaine bio, organisée par la région Occitanie, du 8 au 15 juin, Katy Guyot, conseillère régionale s'est rendue lundi, dans plusieurs exploitations agricoles et agroalimentaires de département, dont le domaine du Scamandre situé à Gallician, propriété des époux Reynouard qui l'ont créé et qui l'exploitent depuis une vingtaine d'années. Cette démarche s'inscrit dans une action qui veut promouvoir la culture bio et d'entreprises que la région a aidée à se développer.

Avant de visiter l'exploitation, d'une surface de 15 ha de vignes et d'au moins autant de terre, Nadine Reynouard a longuement discuté avec l'élu et lui a



Nadine Reynouard, la maîtresse des lieux et l'élu.

maine dont la spécificité est l'agroforesterie existe depuis 2 décennies et le vin produit représente entre 45 000 et



PRÉFET
DE LA RÉGION
OCCITANIE
*Liberté
Égalité
Fraternité*



SOUTENIR LA CONSOMMATION DES PRODUITS DE L'AB DANS TOUS LES CIRCUITS

	2023-2024
FEADER	40 k€
CONSEIL REGIONAL	596 k€
AGENCE BIO	50 k€
TOTAL (K€)	686 k€





MERCI POUR VOTRE PARTICIPATION

