

Plan Agriculture Climat Méditerranée

Département de Tarn-et-Garonne

Contexte agricole

Tarn-et-Garonne	expl en ayant	superficie			PBS	
	2020_effectif	2020_surf	2020_irriguée	2020_surfbio	2020	€/ha
total SAU dont	4 291	207 643	41 546	21 679	519	
céréales	2 582	68 463	17 281	3 913		
oléagineux	1 897	38 365	6 254	3 108		
protéagineux et légumes secs	390	2 927	233	932		
COP	2 594	109 756	23 768	7 953	100	911
légumes frais, melons ou fraises	905	3 708	3 145	394	66	17 773
vignes	695	2 796	747	705	13	4 644
cultures fruitières	1 175	12 860	10 963	1 683	227	17 615
Ensemble COP, fruits, légumes et vignes	3334	129 121	38 622	10 735	405	3 140
	78%	62%	93%	50%	78%	

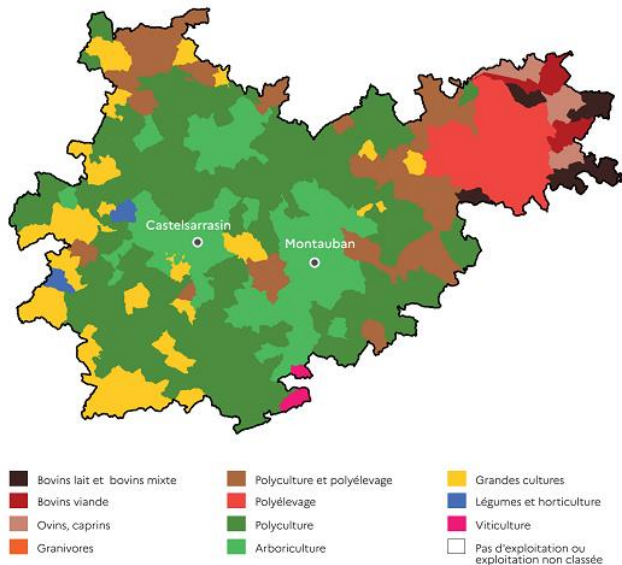
Source : Agreste, RA 2020 fiche RA détaillée <https://draaf.occitanie.agriculture.gouv.fr/fiches-de-donnees-detaillees-metropole-region-occitanie-et-ses-departements-a9060.html>

PBS : production brute standard, potentiel de production économique

Carte des orientations technico-économiques

OTEX : orientation technico économique des exploitations à partir des productions qui contribuent le plus au chiffre d'affaire de l'exploitation

Carte 1
Orientations technico-économiques principales des communes du Tarn-et-Garonne



Sources : DIGN BDCARTO© IGN ROUTES 500 @Données Agreste Recensement agricole 2020@Protocole IGN/MAAF 2011

Filière et territoire de Tarn-et-Garonne

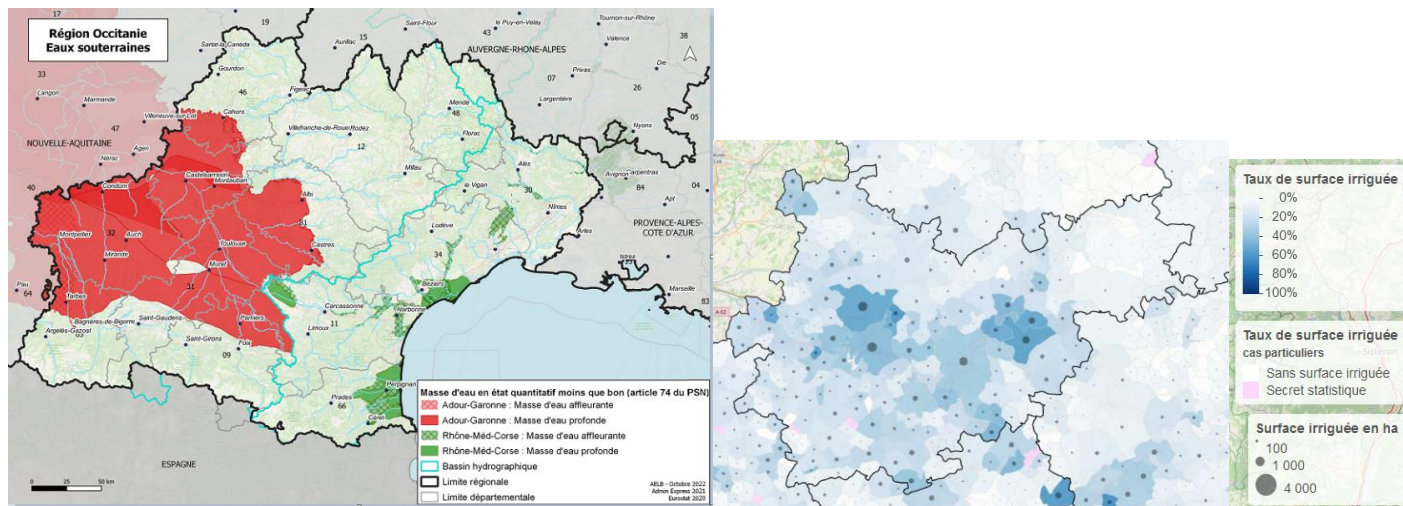
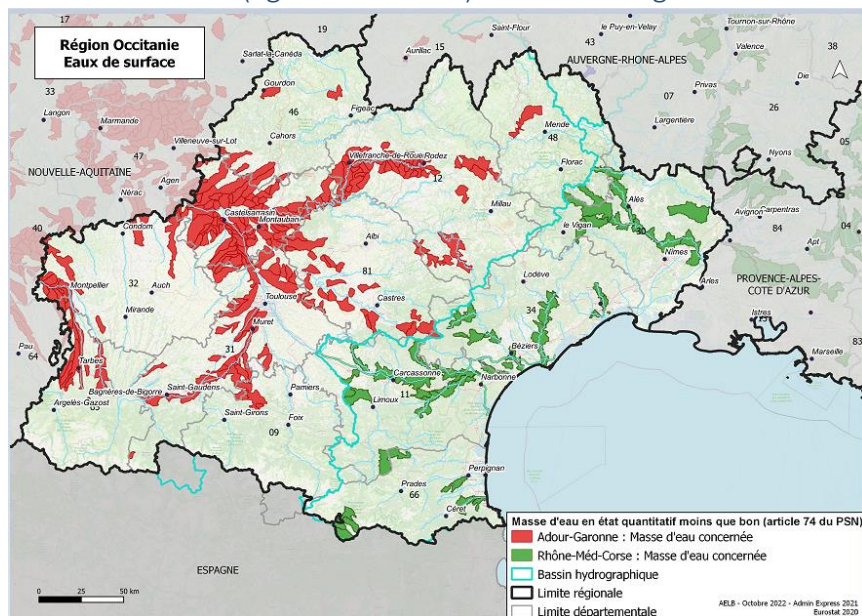
Filière/territoire		
Productions végétales	Blé dur, blé, tournesol, maïs, soja	Ail/melons/ maraîchage Pommes, Kiwi, prunes de table, cerises, raisin de table et noisettes (avec dép. 47)

L'eau et le besoin des cultures

	2010	2020
nombre d'exploitations ayant des superficies irrigables	2 603	2 221
SAU irrigable (ha)	58 453	63 492
part SAU irrigable / SAU totale	28%	31%
SAU irriguée (ha)	37 852	41 546
part SAU irriguée / SAU irrigable	65%	65%
nombre d'exploitations irriguant par un réseau collectif	1 148	1 089
nombre d'exploitations irriguant par un réseau individuel	1 455	1 494

Source : Agreste, RA 2010-2020

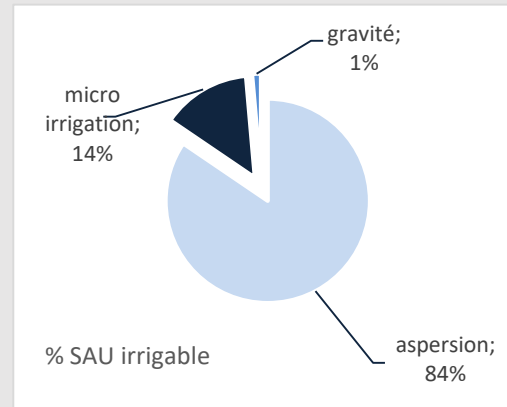
Zones déficitaires (agences de l'eau) et surface irriguée



Source : Agreste, RA 2010,2020 <https://draaf.occitanie.agriculture.gouv.fr/irrigation-a7551.html>

Mode d'irrigation

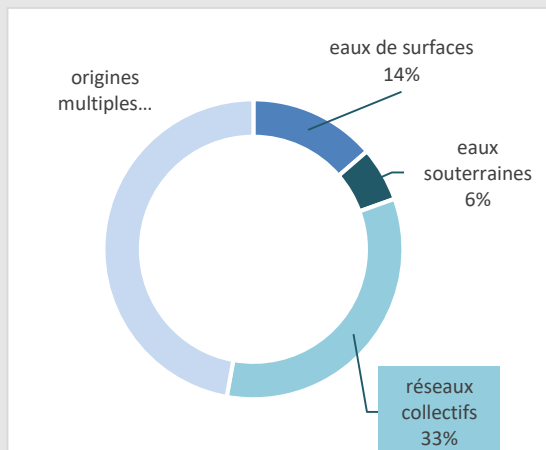
	sur_2010	sur_2020	% SAU irrigable
aspersion	27867	29553	93%
micro irrigation	632	1395	4%
gravité	175	808	3%



Plus de 80% de surfaces irrigables (surfaces déclarées au RA 2020 comme pouvant être irriguées) sont en aspersion

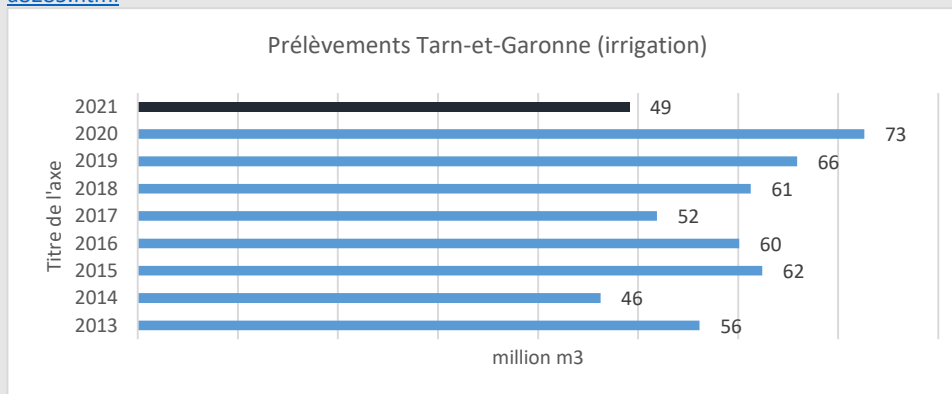
Orientations des exploitations (OTEX)	aspersion		micro		gravite	
	ha	%	ha	%	ha	%
Grandes cultures	24761	94,5%	1 086	4,1%	364	1,4%
Polyculture, polyélevage	9 759	88%	1132	10%	146	1%
Eleveurs	3 330	100%				
Fruits ou autres cult. permanentes	8 775	60%	5686	39%	80	1%

OTEX : orientation technico économique des exploitations à partir des productions qui contribuent le plus au chiffre d'affaire de l'exploitation



	Sup irriguée / sup Totale	
	%_2010	%_2020
total SAU dont	18,0%	20,0%
céréales	23,1%	25,1%
maïs grain	90,1%	75,8%
sorgho	25%	13%
Oléagineux	9%	16%
soja	72%	60%
Protéagineux	12%	9%
légumes frais, plants de légumes, melons ou fraises	75%	85%
cultures fruitières	84%	85%
dont fruits à pépins	97%	96%

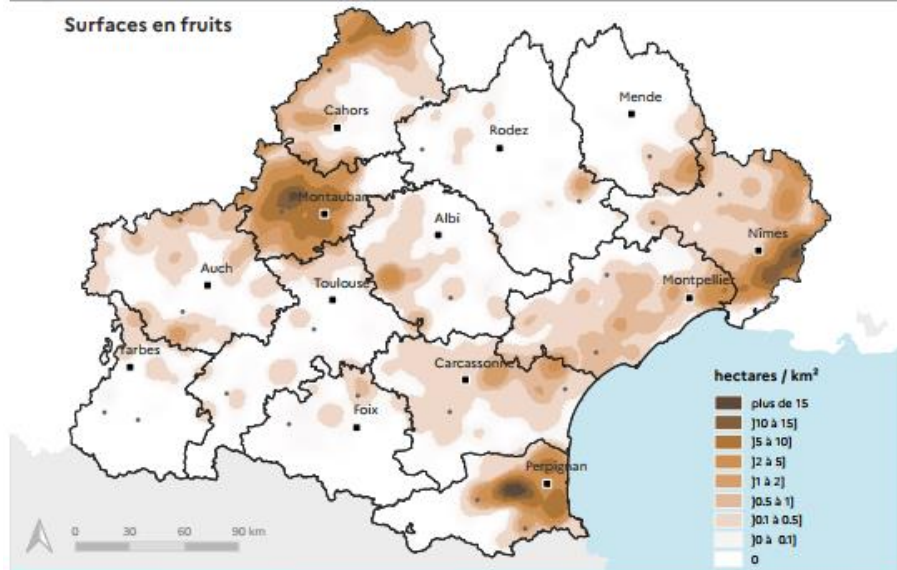
Source : Agreste, RA 210, 2020, fiche départementale irrigation : <https://draaf.occitanie.agriculture.gouv.fr/fiches-territoriales-irrigation-ra2020-a8285.html>



Et BNPE (base nationale des prélèvements en eau) <https://bnpe.eaufrance.fr/>

Alternatives ou dépendances aux productions tarn et garonnaises																									
<p>Filière pour lesquelles une alternative française existe Des productions en superficie plus importantes Tarn-et Garonne</p>	<p>Filière très dépendante de la production départementale au niveau région méditerranéenne et France (part du Tarn-et-Garonne significative en superficie au niveau national ou régional)</p>																								
<p>Fraises Carottes Tomates marché du frais Salades Oignons Concombres Prunes d'ente Poires Noisettes</p>	<p>Pommes Kiwi Prunes de table Raisin de table Cerise Melons Ail</p>																								
Opportunités/menaces pour les productions tarn-et-aronnaises actuelles ou à venir																									
<p>Des systèmes moins spécialisés avec introduction de cultures plus adaptées au climat et moins génératrices de GES</p> <ul style="list-style-type: none"> - En arboriculture diversification avec verger plus méditerranéen : pêches, abricots (relocalisation des productions plus au nord) - En légumes : augmentations des surfaces pour satisfaire le besoin national mais avec les contraintes (compétitivité des productions françaises limitée) et du changement climatique (disponibilité en eau, faibles rendements.) - En grandes cultures : diversifier avec les cultures plus résilientes, sorgho, protéagineux, cultures en mélanges et des pratiques pour préserver la MO des sols : couverts , sans labour, agroforesterie ... nouveaux besoins en irrigation à prendre en compte au semis, au printemps ? 																									
<p>Changement climatique</p> <p>Calamités : gel, grêle, canicule avec effet fort sur le niveau de production et pérennité de la production notamment pour les vergers du Tarn-et –Garonne. Non satisfaction des besoins en eau (restrictions à l'irrigation) des cultures les plus exigeantes (fruits, légumes) Diminution des rendements (faible compétitivité)</p> <p>Démarche de meilleure valorisation économique (augmentation de la valeur ajoutée) avec AB ? Introduction de légumes d'industrie dans les rotations</p> <p>Développer des productions moins exigeantes : Sorgho, chanvre ? Stratégie de cultures bas intrants Stratégie rotation longue en grandes cultures (légumineuses, céréales, plantes sarclées)</p>	<p>Souveraineté alimentaire</p> <p>Poids des principales importations française de légumes (année 2020)</p> <table border="1"> <caption>Poids des principales importations française de légumes (année 2020)</caption> <thead> <tr> <th>Légume</th> <th>Pourcentage</th> </tr> </thead> <tbody> <tr> <td>Tomate</td> <td>27 %</td> </tr> <tr> <td>Salade</td> <td>7 %</td> </tr> <tr> <td>Melon</td> <td>7 %</td> </tr> <tr> <td>Courgette</td> <td>7 %</td> </tr> <tr> <td>Carotte</td> <td>4 %</td> </tr> <tr> <td>Concombre</td> <td>3 %</td> </tr> <tr> <td>Oignon</td> <td>3 %</td> </tr> <tr> <td>Ail</td> <td>3 %</td> </tr> <tr> <td>Artichaut</td> <td>1 %</td> </tr> <tr> <td>Poireau</td> <td>1 %</td> </tr> <tr> <td>Asperge</td> <td>2 %</td> </tr> </tbody> </table> <p>Source FAM , chiffres clés de la filière 2020 en rose autres légumes Contribuer plus fortement à la souveraineté fruits, légumes de la région : production de poires et raisins de table (sous contraintes du changement climatique) <u>Production de légumes plus diversifiée en développant les productions de légumes de plein champs : salades, courgettes, tomates, oignons et des productions sous serres</u> Verger tarn et garonnais pourrait évoluer vers des espèces plus méditerranéennes : Pêches, Abricots ? Développer les fruits secs : noisettes, amandes ?</p>	Légume	Pourcentage	Tomate	27 %	Salade	7 %	Melon	7 %	Courgette	7 %	Carotte	4 %	Concombre	3 %	Oignon	3 %	Ail	3 %	Artichaut	1 %	Poireau	1 %	Asperge	2 %
Légume	Pourcentage																								
Tomate	27 %																								
Salade	7 %																								
Melon	7 %																								
Courgette	7 %																								
Carotte	4 %																								
Concombre	3 %																								
Oignon	3 %																								
Ail	3 %																								
Artichaut	1 %																								
Poireau	1 %																								
Asperge	2 %																								

Carte 1
Répartition territoriale du verger occitan

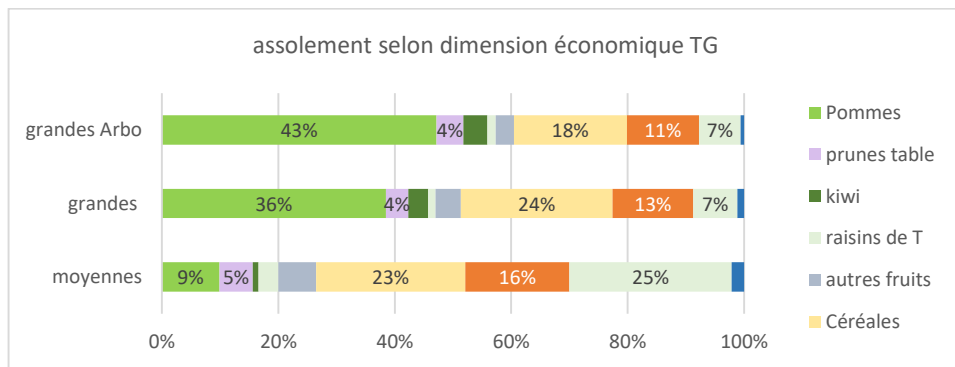


Champ : Exploitations hors structures gérant des pacages collectifs
Sources : Agreste - RA 2020 / Méthode : Lissage 10 km grille de 1 km / Référentiel: IGN adminexpress 2020

Diversité des productions pour les pomiculteurs (Tarn et Garonne)

Des exploitations spécialisées

En Tarn-et-Garonne, 488 exploitations ont une production de pommes. Le verger de pommiers représente un peu plus de 2/3 de leur superficie totale en vergers. 96 % du verger de pommiers se trouvent dans 328 exploitations spécialisées arboriculture de grandes et moyennes dimensions économiques. Les grandes (211) concentrent 3/4 du potentiel de production de pommes du département.



Note de lecture :

Grandes arbo : exploitations spécialisées en arboriculture et de grande dimension économique/

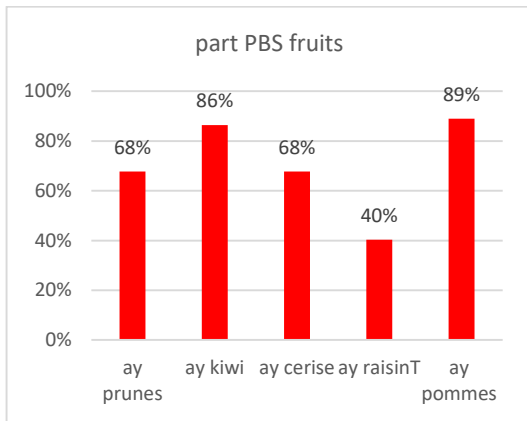
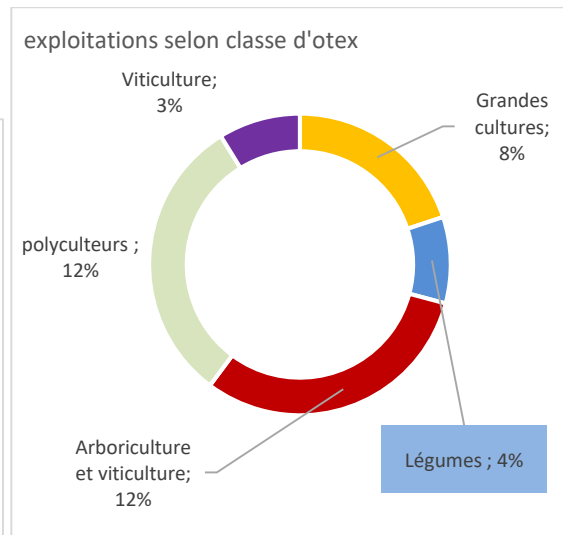
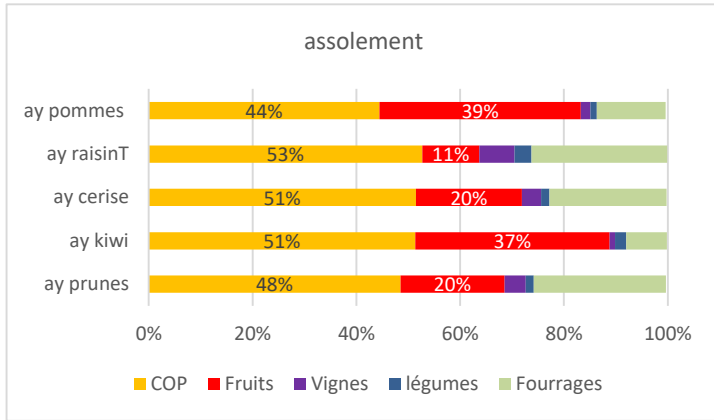
Grandes : grandes exploitations non spécialisées

Moyennes : moyennes non spécialisées Avec une diversité de production fruits, légumes et vignes

96 % du verger de pommiers se trouvent dans 328 exploitations spécialisées arboriculture de grandes et moyennes dimensions économiques.

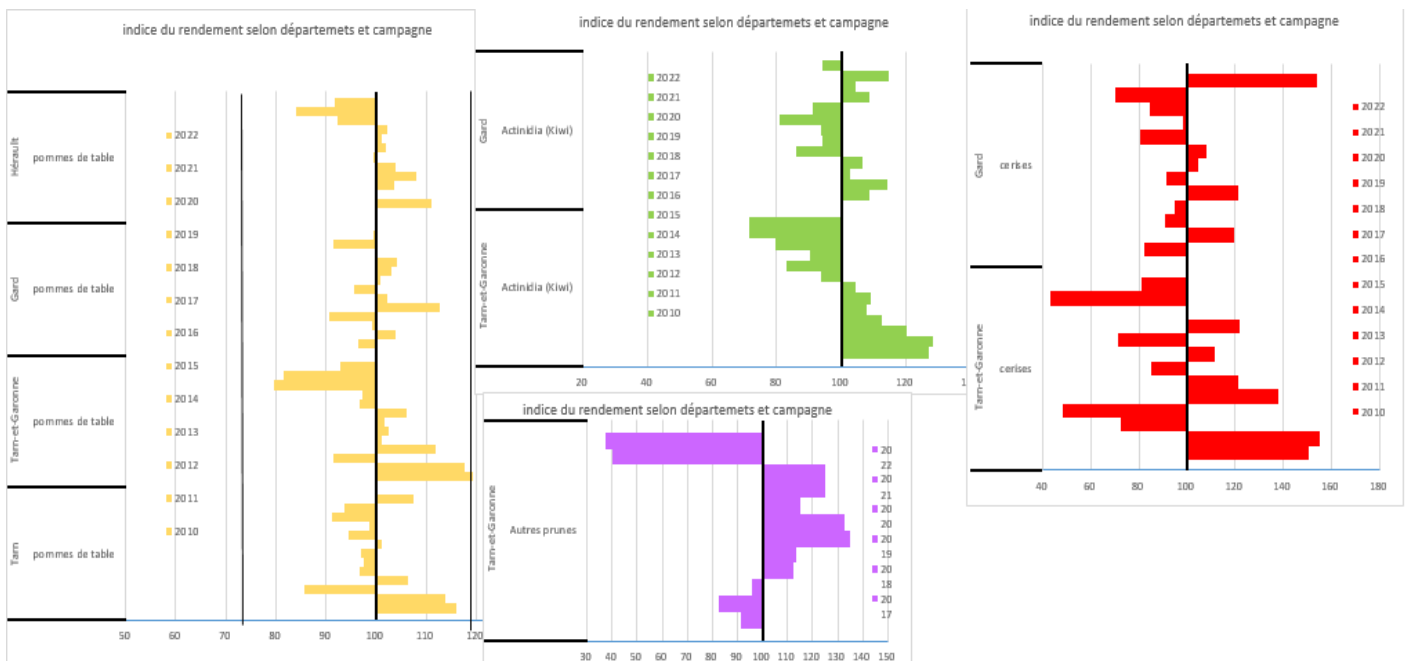
Assolement des productions pour les producteurs d'autres fruits

Une diversité de systèmes mais avec du point de vu économique une part importante du potentiel assuré par les vergers.



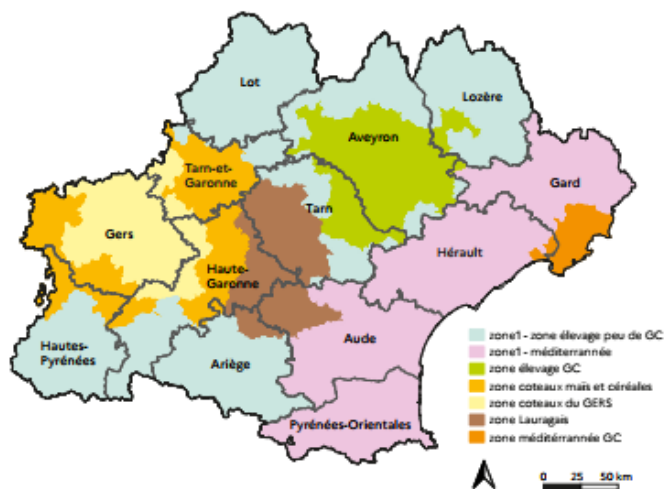
Source : Agreste, RA 2010,2020, publication filière fruits <https://draaf.occitanie.agriculture.gouv.fr/la-filiere-occitane-fortement-contributrice-a-la-production-metropolitaine-de-a9001.html>

Evolution des rendements : forte amplitude de variation des productions selon les campagnes pour toutes les productions fruitières du département (aléas, indice 100 moyenne 2010-2012)

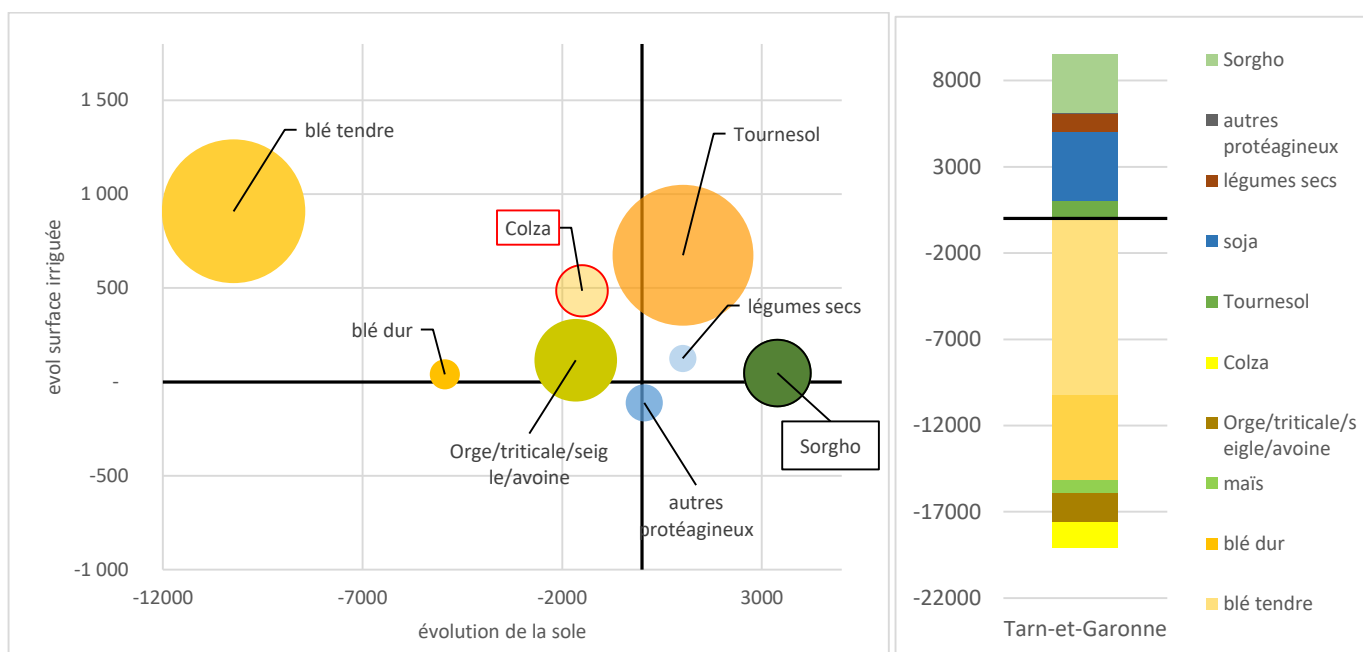


Source : Agreste, statistiques agricoles annuelles 2010-2021

Carte 1 : 7 zones de production caractérisées par des assolements différents



Source : ©IGN &D CARTO®

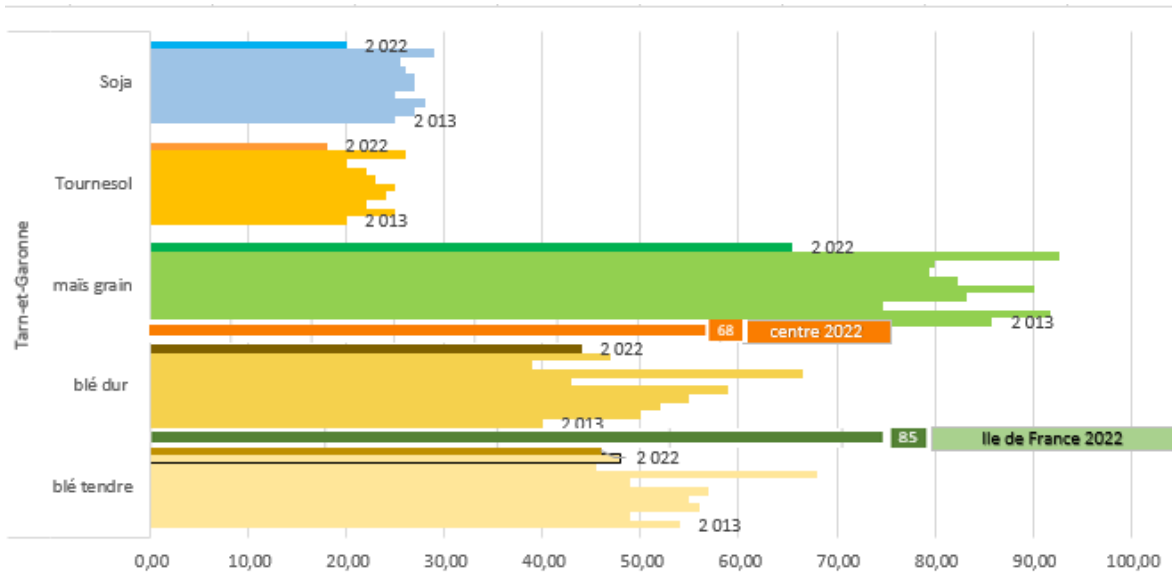


Note de lecture : la surface en blé tendre recule de 10 000 ha alors que la surface irriguée progresse de 800.

Source : Agreste, RA 2010,2020, publication filière grandes cultures <https://draaf.occitanie.agriculture.gouv.fr/evolution-structurelle-de-la-filiere-grandes-cultures-en-occitanie-agreste-a7628.html>

Evolution des rendements en quintal/ha

Variation annuelle du rendement assez significative et écart de rendement important avec les autres régions de production de blé dur, notamment Centre Val de Loire.

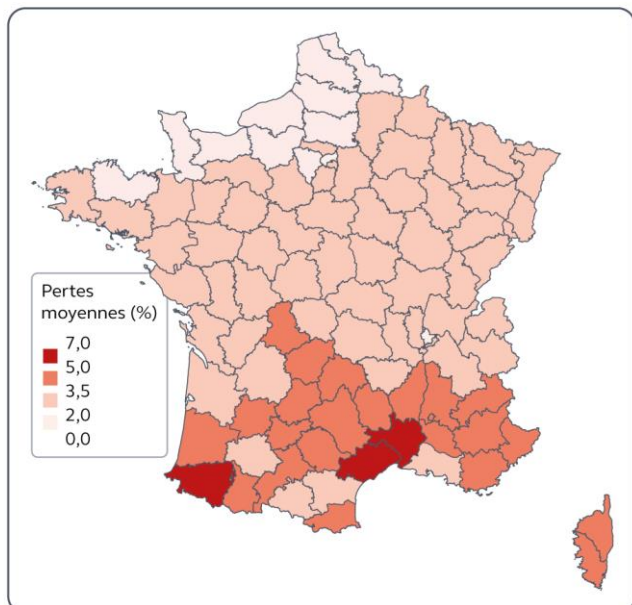


Source : Agreste, statistique agricole annuelle, 2010-2022

<https://draaf.occitanie.agriculture.gouv.fr/evolution-structurelle-de-la-filiere-grandes-cultures-en-occitanie-agreste-a7628.html>

Incidence du CC sur rendement GC pour le scenario le plus défavorable (calculés dans le cadre le plus pessimiste envisagé par le 5ème rapport du GIEC, le scénario RCP 8.5): perte de 5 à 7% qui va creuser l'écart entre productions régionales et les autres régions.

Carte n° 8 : simulations des pertes de récoltes moyennes annuelles en blé tendre en climat 2050 (dans le cadre du scénario RCP 8.5 du 5^{ème} rapport du GIEC)

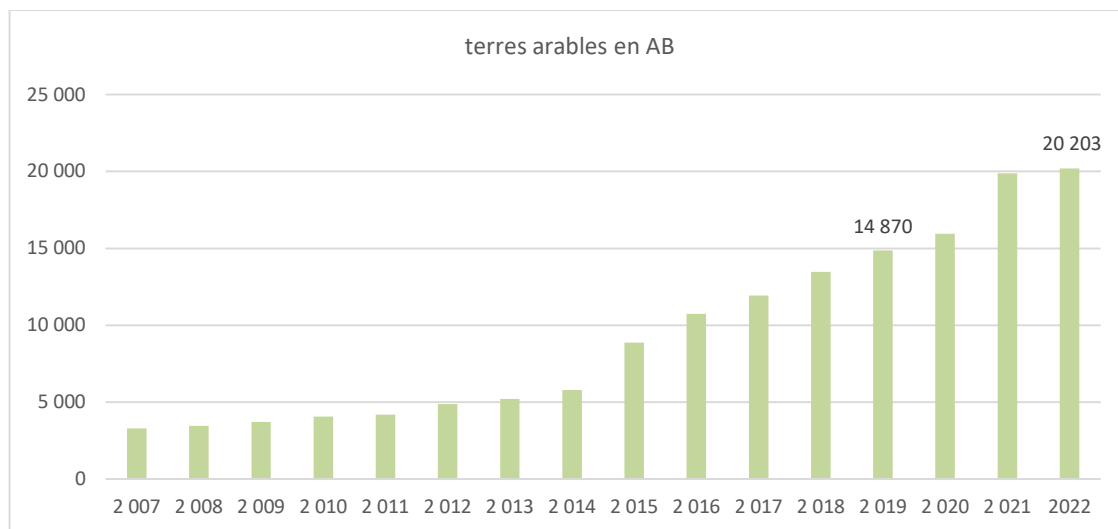


Source : données provenant du travail de thèse de Dorothee Kapsambelis, lauréate du prix de thèse de la Cour des comptes 2023. Simulations de la Caisse Centrale de Réassurance (CCR) en partenariat avec l'institut Agro Rennes-Angers et Météo-France.

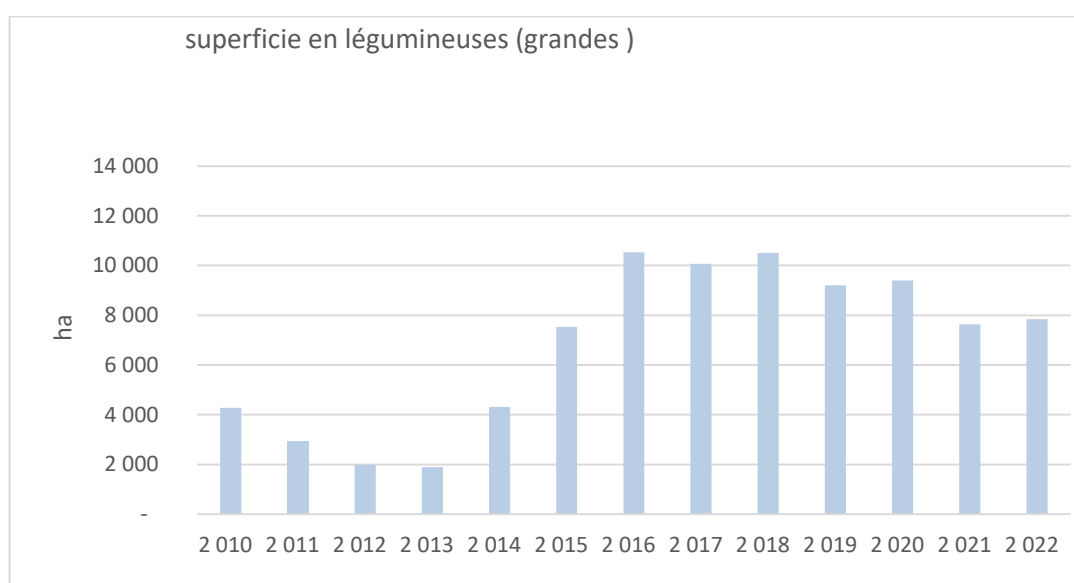
Sour

ce : adaptation au changement climatique, cour des comptes 2022

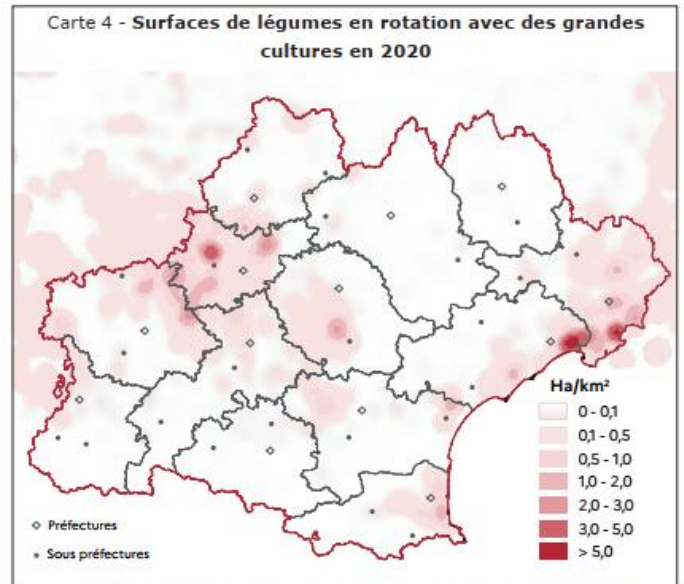
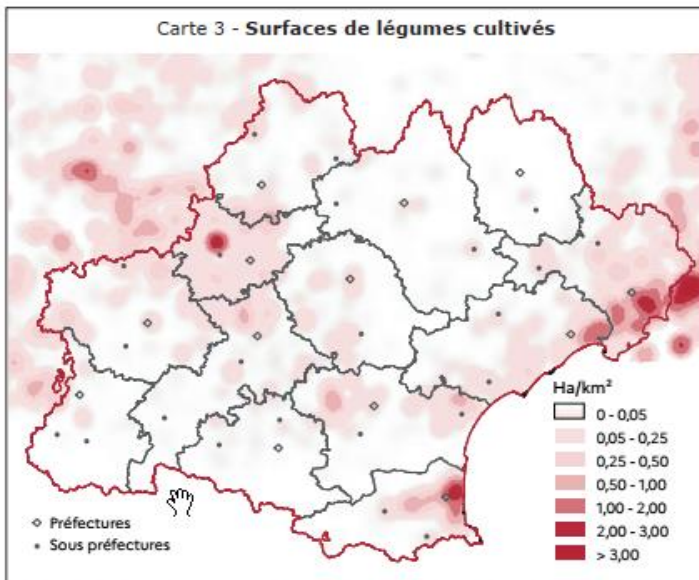
démarhe de valorisation et de diversification



Source : agence Bio , série 2010-2022



Source : Agreste, statistique agricole annuelle, 2010-2022



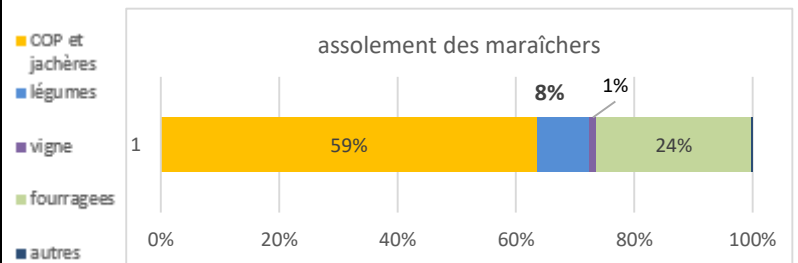
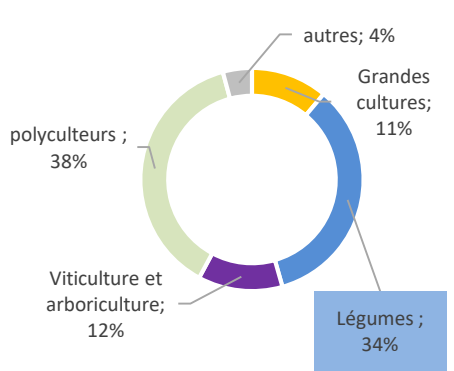
Sources : ©IGN AdminExpress®, Agreste RA 2020 - données communales - lissage 1 km / grille 10 km

Sources : ©IGN AdminExpress®, Agreste RA 2020 - données communales - lissage 1 km / grille 10 km

Les maraîchers

261 exploitations produisent des légumes en maraîchage
Des systèmes assez diversifiés pour le groupe des maraîchers : avec des exploitations spécialisées légumes et des non spécialisées polyculture.

exploitations selon classe d'otex



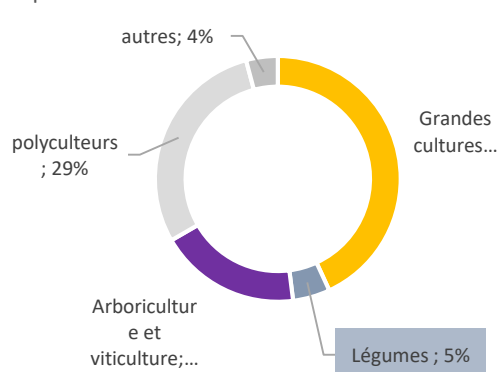
Des assolements centrés sur céréales, oléagineux (COP), protéagineux, légumes et surfaces fourragères.

Le potentiel légumes représente 57% de la PBS totale

Les légumes de plein champs

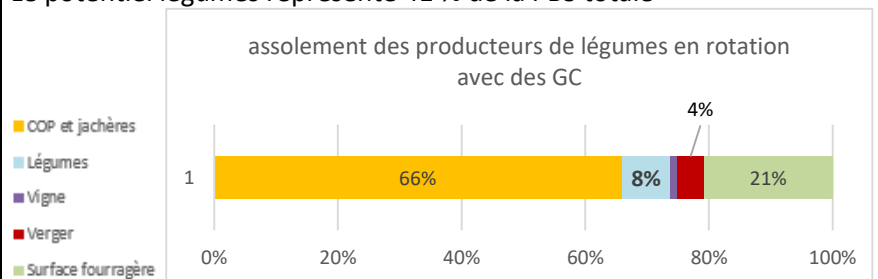
Filière territoire : melons, ail
552 exploitations produisent des légumes de plein champs. Des systèmes assez diversifiés : spécialisées en grandes cultures, arboriculture ou non spécialisés polyculture

exploitations selon classe d'otex



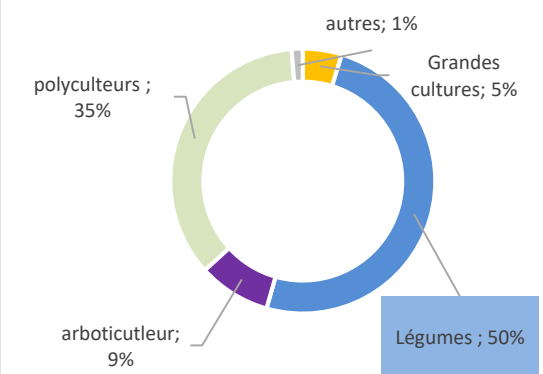
Des assolements centrés sur céréales, oléagineux (COP), protéagineux, légumes, verges et surfaces fourragères.

Le potentiel légumes représente 41 % de la PBS totale



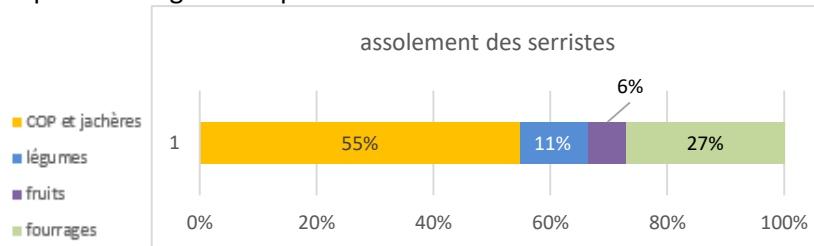
Les serristes
 146 exploitations produisent des légumes de serres chauffées ou non chauffées 2 systèmes sont majoritaires : spécialisées légumes et non spécialisés polyculture.

exploitations selon classe d'otex

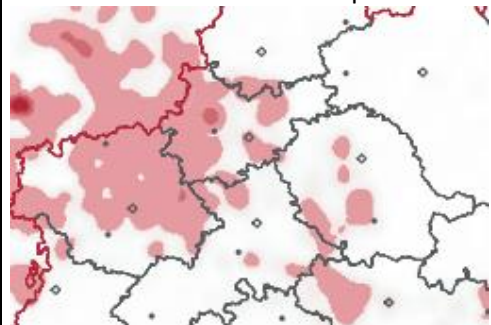


Des assolements centrés sur céréales, oléagineux (COP), protéagineux, légumes, vergers et surfaces fourragères.

Le potentiel légumes représente 74 % de la PBS totale

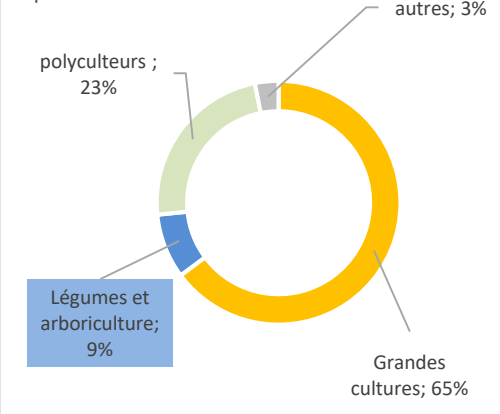


Les producteurs de légumes secs
 Filière territoriale : lentilles et pois chiches



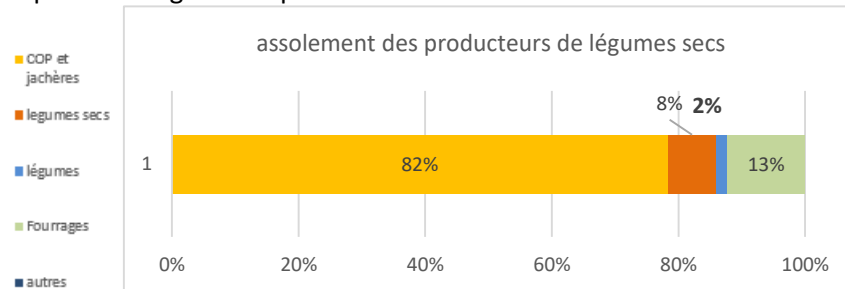
128 exploitations produisent des légumes secs. 2 systèmes sont majoritaires : spécialisées grandes cultures et non spécialisés polyculture.

exploitations selon classe d'otex



Des assolements centrés sur céréales, oléagineux (COP), protéagineux, légumes, vergers et surfaces fourragères.

Le potentiel légumes représente 74 % de la PBS totale



Source : Agreste, RA 2010,2020, publication filière légumes <https://draaf.occitanie.agriculture.gouv.fr/la-filiere-legumes-en-occitanie-agreste-etudes-no3-juin-2024-a9153.html>

Filière viticole

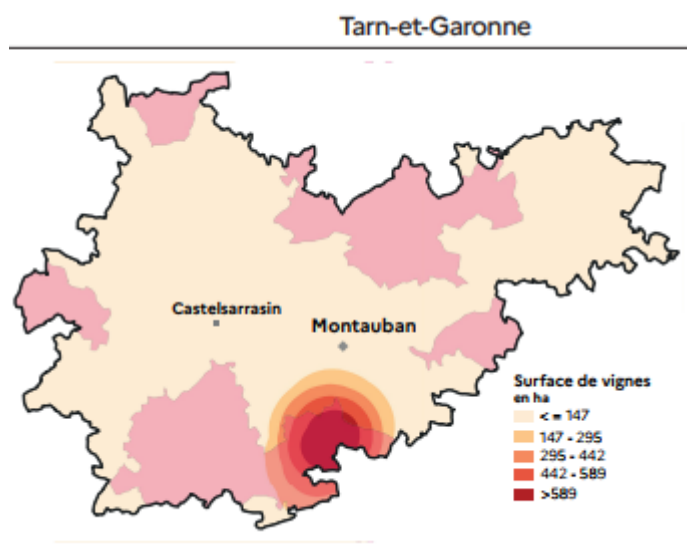


Tableau commun au vignoble de Haute-Garonne et de Tarn-et-Garonne

Tableau 1

	Ensemble des 2 départements					Fronton				
	Effectif	Individuel	EARL	Superficie vignes	Ha moyen	Effectif	Individuel	EARL	Superficie vignes	Ha moyen
Grandes cultures	88	61	17	64	0,7			117,25		0,9
Polyculture	95	67	15	324	3,4	15	7	4	117	7,8
Viticulture	163	102	28	2 442	15,0	80	36	19	1 862	23,3
Polyculture-élevage	45	29	8	30	0,7			s		2,5
Autres	125	84	23	218	1,7	13	7	4	96	7,4
Total	516	343	91	3 077	6,0	112	54	144,25	2 082	18,6

Source : Agreste, RA 2020

Source : Agreste, RA 2010,2020, publication filière vigne <https://draaf.occitanie.agriculture.gouv.fr/viticulture-du-bassin-sud-ouest-une-diversite-de-vignobles-agreste-dossier-no1-a8764.html>

Filières animales

Forte régression des cheptels bovins notamment en bovins lait

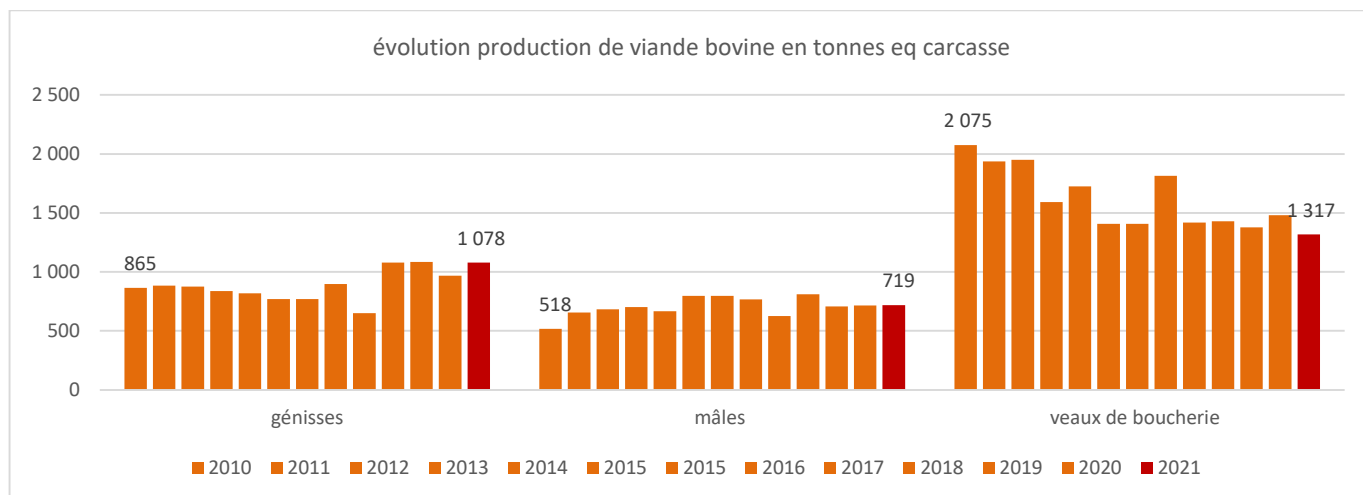
713 exploitations ont une production bovine (lait ou viande) en 2020.

	effectif en ayant		têtes	
	2020	ev 2010-2010	2020	ev 2010-2010
Vaches laitières	159	-44%	4834	-48%
Vaches nourrices	589	-28%	19438	-14%
Brebis mères nourrices	190	-28%	15775	-20%
Brebis mères laitières	21	-5%	8123	10%
Chèvres	69	-9%	14450	12,8%
Truie	47	47%	1569	12,6%

Source : Agreste, RA 2010-2020

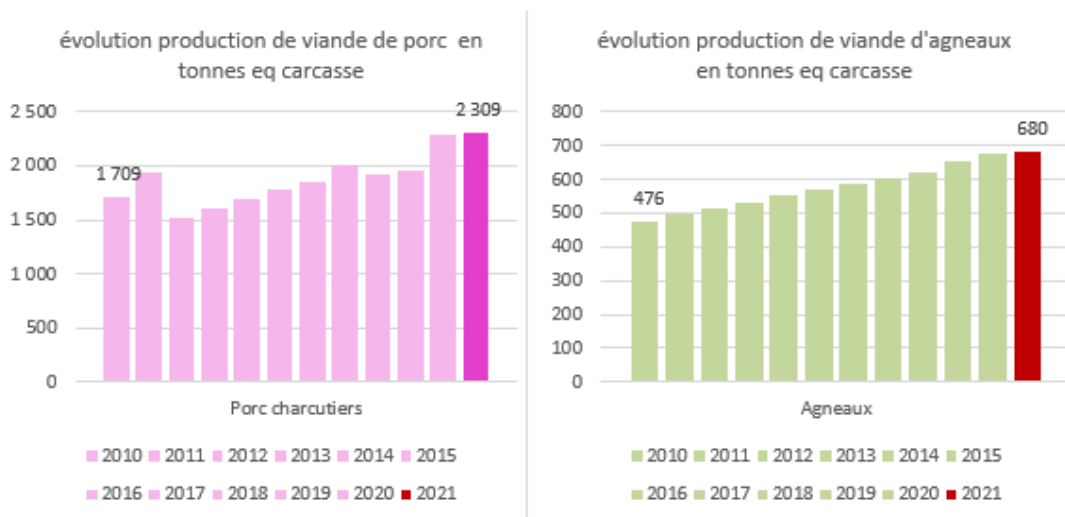
Les productions pour la boucherie

Baisse de la production de veaux de boucherie



Source : Agreste, statistique agricole annuelle 2010-2022

Progression des productions de porcs charcutiers et agneaux



Source : Agreste, statistique agricole annuelle 2010-2022

Filière volailles

354 exploitations produisent des œufs ou des volailles en 2020.

	effectif en ayant		production 2020	
	2020	ev 2010-2010		
poules pondeuses d'œufs de consommation (total)	196	-81%	œuf	29 637 668
poulets de chair et coqs	139	-75%		1 473 635
canards en gavage ou prêt-à-gaver (total)	73	-61%	têtes	409 733

Source : Agreste, RA 2020