

# Plan Agriculture Climat Méditerranée

Département Haute-Garonne

## Contexte agricole

Haute-Garonne	expl en ayant	superficie			PBS	
	2020_effectif	2020_surf	2020_irriguée	2020_surfbio	2020	€/ha
total SAU dont	5 490	328 004	29 646	45 866	357	
céréales	3 236	124 202	18 615	9 984		
oléagineux	2 478	73 845	7 113	10 627		
protéagineux et légumes secs	523	6 323	201	3 162		
COP	3 260	204 370	25 928	23 773	190,90	934
légumes frais, melons ou fraises	558	932	635	231	23	24 221
vignes	245	1 472	59	240	12	8 165
cultures fruitières	202	410	303	105	6	15 528
<b>Ensemble COP, fruits, légumes et vignes</b>	<b>3677</b>	<b>207 183</b>	<b>26 925</b>	<b>24 350</b>	<b>232</b>	<b>1 119</b>
	<b>67%</b>	<b>63%</b>	<b>91%</b>	<b>53%</b>	<b>65%</b>	

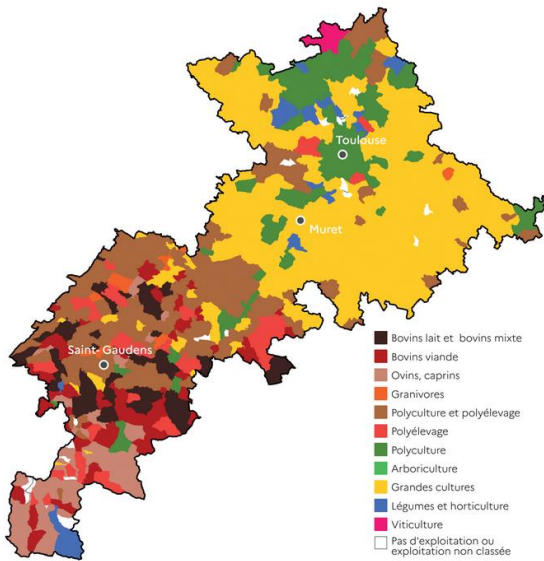
Source : Agreste, RA 2020 fiche RA détaillée <https://draaf.occitanie.agriculture.gouv.fr/fiches-de-donnees-detaillees-metropole-region-occitanie-et-ses-departements-a9060.html>

PBS : production brute standard, potentiel de production économique

### Carte des orientations technico-économiques

OTEX : orientation technico économique des exploitations à partir des productions qui contribuent le plus au chiffre d'affaire de l'exploitation

Carte 1  
Orientations technico-économiques principales des communes de Haute-Garonne en 2020



Sources : ©IGN BD CARTO© IGN ROUTES 500 \*Données Agreste Recensement agricole 2020\* Protocole IGN/MAAF 2011

## Filière et territoires de Haute-Garonne

### Filière/territoire

Productions végétales  
Productions animales

Blé dur, blé, tournesol, maïs, soja  
Veaux, agneaux

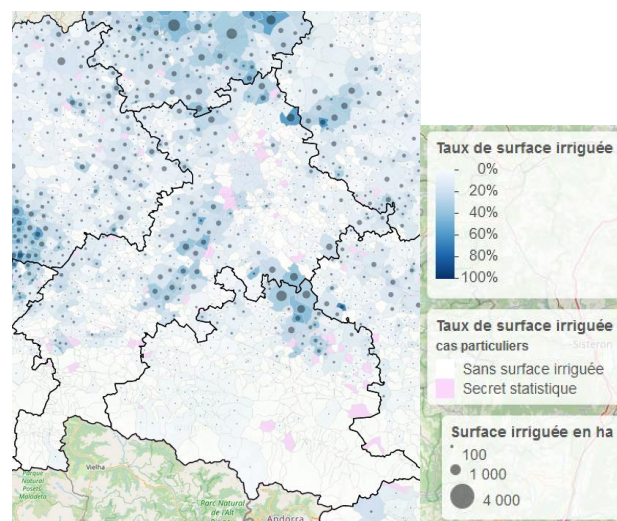
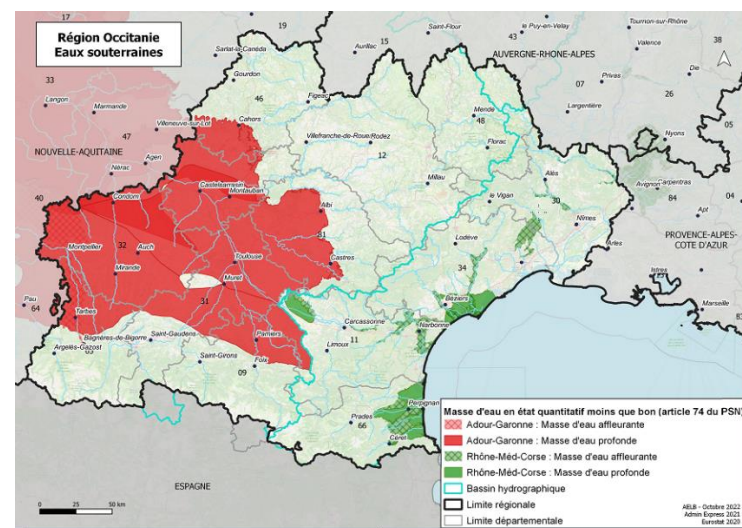
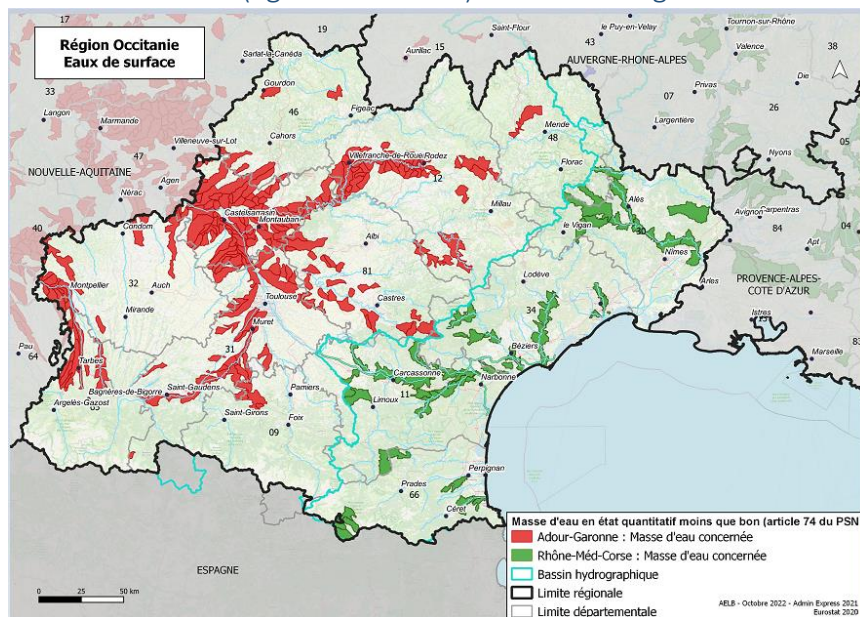
Ail/melons/ maraîchage

## L'eau et le besoin des cultures

	2010	2020
nombre d'exploitations ayant des superficies irrigables	1637	1401
SAU irrigable (ha)	52791	48926
part SAU irrigable / SAU totale	16%	15%
SAU irriguée (ha)	29679	29646
part SAU irriguée / SAU irrigable	56%	61%
nombre d'exploitations irriguant par un réseau collectif	628	782
nombre d'exploitations irriguant par un réseau individuel	1009	775

Source : Agreste, RA 2010-2020

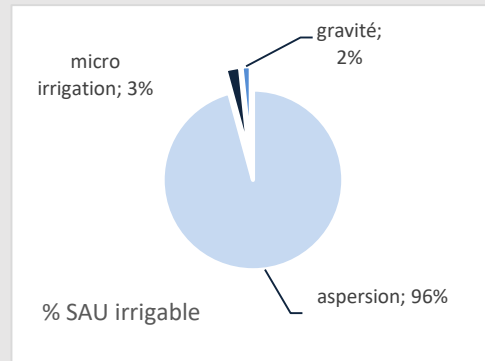
## Zones déficitaires (agences de l'eau) et surface irriguée



Source : Agreste, RA 2010, 2020, <https://draaf.occitanie.agriculture.gouv.fr/irrigation-a7551.html>

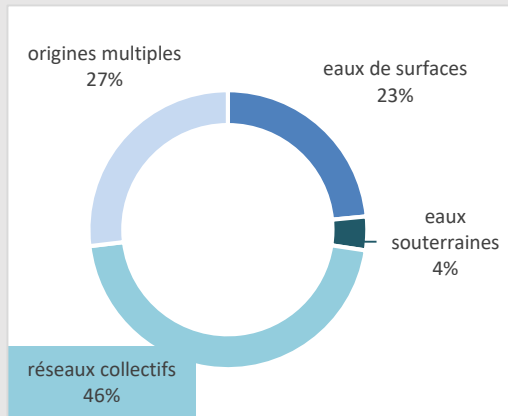
### Mode d'irrigation

	sur_2010	sur_2020	% SAU irrigable
aspersion	52110	46845	96%
micro irrigation	308	1277	3%
gravité	373	804	2%



Près de 100% des surfaces irrigables (surfaces déclarées au RA 2020 comme pouvant être irriguées) sont en aspersion. OTEX : orientation technico économique des exploitations à partir des productions qui contribuent le plus au chiffre d'affaire de l'exploitation

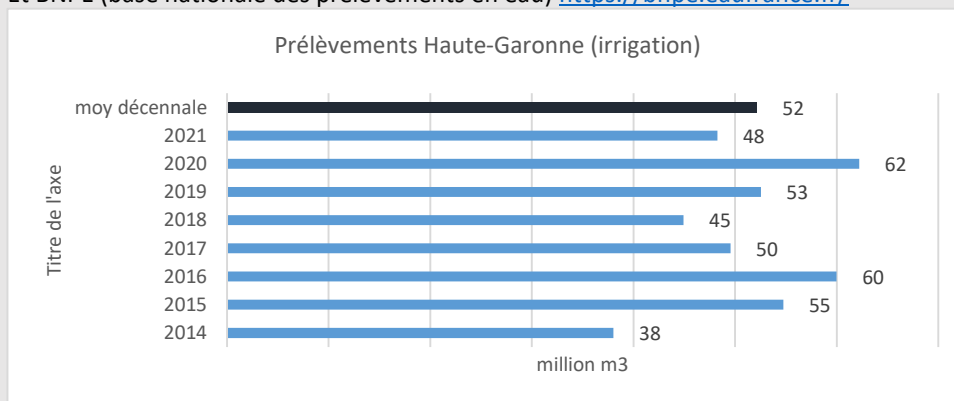
Orientations des exploitations (OTEX)	aspersion		micro		gravite	
	ha	%	ha	%	ha	%
Grandes cultures	29780	97,5%	302	1,0%	451	1,5%
Polyculture, polyélevage	6 175	95%	169	0	127	0
Eleveurs	3 541	100%				
Fruits ou autres cult. permanentes	113	47%	127	53%		



	Sup irriguée / sup Totale	
	%_2010	%_2020
total SAU dont	6%	6%
céréales	9%	10%
maïs grain	87%	65%
sorgho	17%	10%
Oléagineux	7%	10%
soja	85%	54%
Protéagineux	8%	3%
légumes frais, plants de légumes, melons ou fraises	40%	52%
cultures fruitières	80%	62%

Source : RA 2010, 2020, fiche départementale irrigation : <https://draaf.occitanie.agriculture.gouv.fr/fiches-territoriales-irrigation-ra2020-a8285.html>

Et BNPE (base nationale des prélèvements en eau) <https://bnpe.eaufrance.fr/>



Alternatives ou dépendances aux productions Haut-Garonnaises	
<p>Filière pour lesquelles <b>une alternative française existe</b> Des productions en superficie <b>plus importantes hors Haute-Garonne</b></p>	<p>Filière <b>très dépendante</b> de la production départementale au niveau région méditerranéenne et France (<b>part de la Haute-Garonne significative en superficie au niveau national ou régional</b>)</p>
<p>Blé dur Blé tendre Tournesol Maïs grain</p>	<p>Légumes secs Soja Maïs semence</p>
Opportunités/menaces pour les productions haut-garonnaises actuelles ou à venir	
<p><b>Des systèmes moins spécialisés avec introduction de cultures plus adaptées au climat et moins génératrices de GES</b></p> <ul style="list-style-type: none"> <li>- En grandes cultures : diversifier avec les cultures plus résilientes, sorgho, protéagineux, cultures en mélanges et des pratiques pour préserver la MO des sols : couverts, sans labour, agroforesterie ... nouveaux besoins en irrigation à prendre en compte au semis, au printemps ?</li> <li>- Développer les cultures légumières (dynamique positive pour la période 2010-2020) notamment en maraîchage (petites exploitations, périphérie Toulouse) et serres.</li> <li>- Développer les productions animales notamment les volailles de chair</li> </ul>	
<p><b>Changement climatique</b></p> <p>Non satisfaction des besoins en eau (restrictions à l'irrigation) des cultures les plus exigeantes (maïs semences, maïs, soja) Diminution des rendements (faible compétitivité)</p> <p>Démarche de meilleure valorisation économique (augmentation de la valeur ajoutée) avec AB ? Introduction de légumes d'industrie dans les rotations : maïs doux, haricots verts...</p> <p><b>Développer des productions moins exigeantes :</b> Sorgho, chanvre ? Stratégie de cultures bas intrants Stratégie rotation longue en grandes cultures (légumineuses, céréales, plantes sarclées)</p>	<p><b>Souveraineté alimentaire</b></p> <p>Contribuer plus fortement à la souveraineté légumes secs et soja de la région (Sous contraintes du changement climatique) <u>Production de légumes plus diversifiée</u> en développant les productions de légumes de plein champs, de maraîchage. Relancer la production de blé dur Développer les productions de protéagineux notamment : soja légumes secs Développer la production de volailles</p> <p><b>Bilan blé dur de la France</b></p> <p>* Estimations Source : FranceAgriMer (données au 30 septembre 2022)</p>

Filière grandes cultures

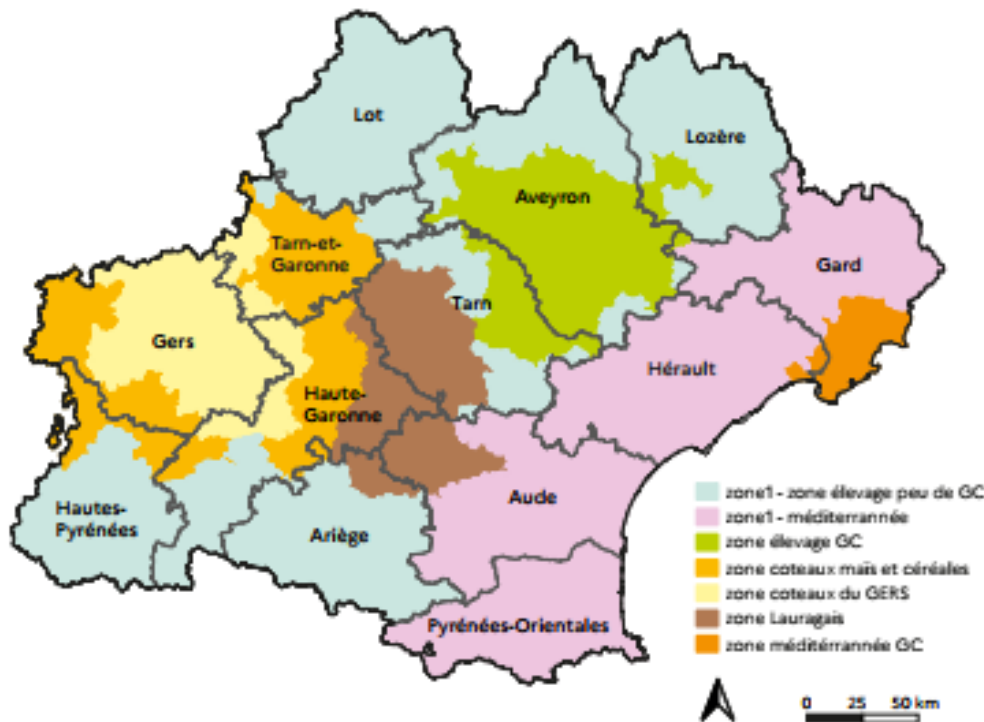
Filière/ territoire

blé dur/ soja/ tournesol/maïs

3 zones de production de GC avec des assolements un peu différents :

- Lauragais = zone blé et notamment blé dur
- La vallée de la Garonne avec blé et maïs
- Les coteaux avec céréales et oléagineux

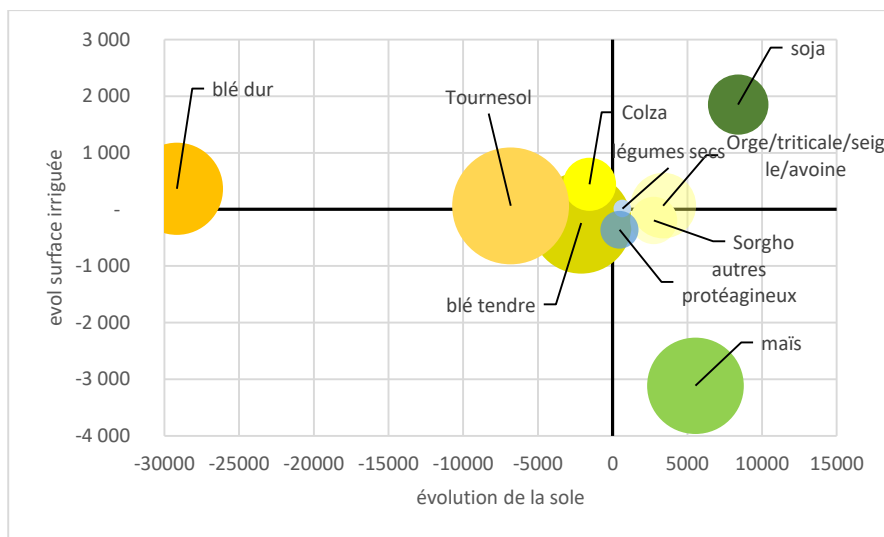
### Carte 1 : 7 zones de production caractérisées par des assolements différents



Source : ©IGN BD CARTO®

### Les évolutions surfaciques entre 2010 et 2020

Forte baisse des surfaces en blé dur près de moins 20 000 ha. Progression des surfaces en soja, maïs, blé tendre et légumes secs. L'irrigation progresse pour quasiment toutes les cultures, excepté le maïs.

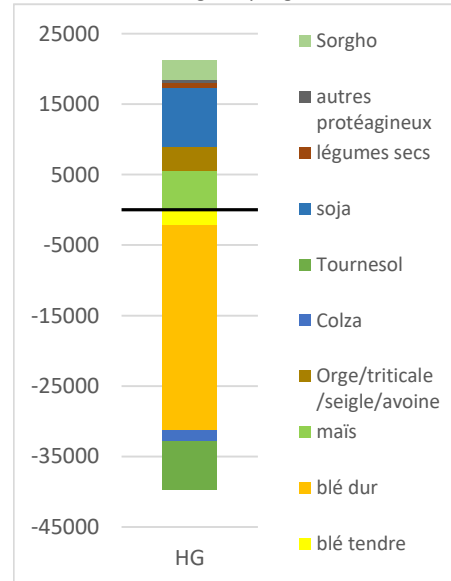


Source : Agreste, RA 2010,2020, publication filière grandes cultures

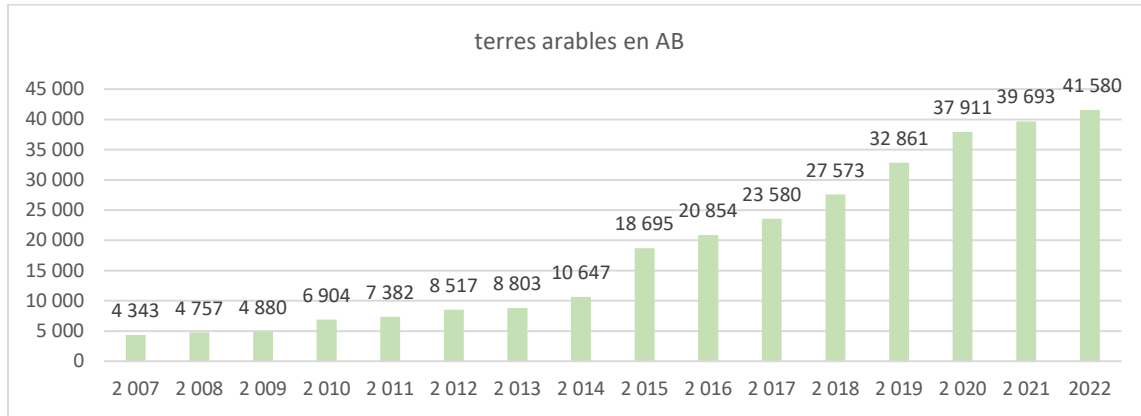
<https://draaf.occitanie.agriculture.gouv.fr/evolution-structurelle-de-la-filiere-grandes-cultures-en-occitanie-agreste-a7628.html>

### Note de lecture :

La surface en blé dur a diminué de plus 20 000 ha et la surface irriguée progresse de 400 ha.

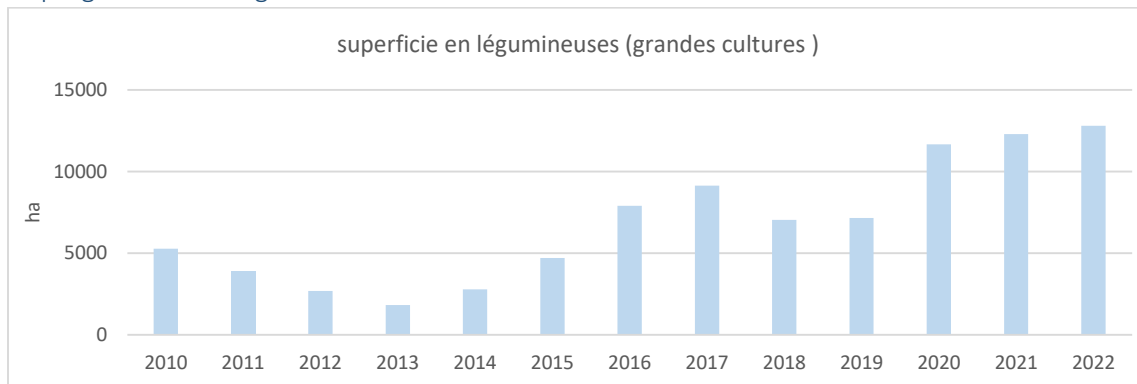


## Le développement de l'AB en grandes cultures



Source : agence Bio, série 2010-2022

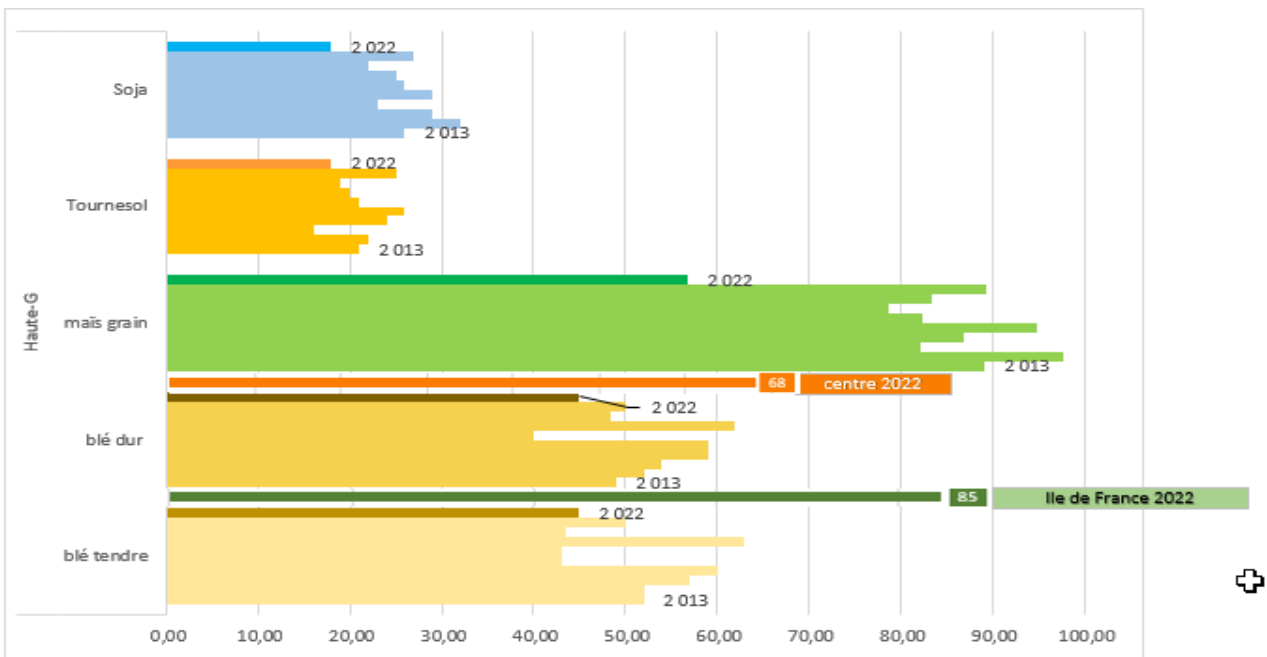
## La progression des légumineuses



Source : Agreste, SAA 2010-2022

## Evolution des rendements en quintal/ha des principales productions de grandes cultures

Différentiel de rendement important en blé avec les autres régions de production. Le niveau de rendement est élevé en maïs et dans la moyenne des autres régions pour tournesol et soja.

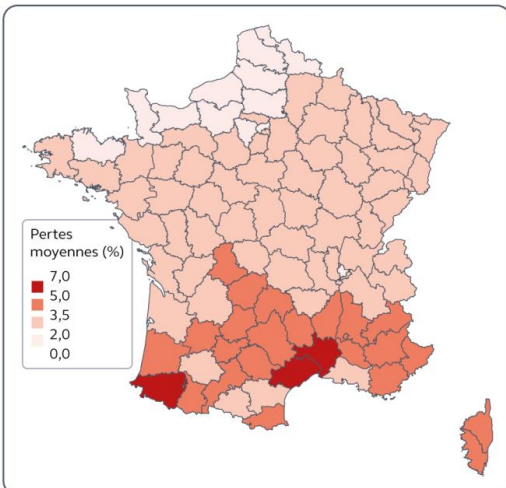


Source : Agreste, SAA 2010-2022

<https://draaf.occitanie.agriculture.gouv.fr/evolution-structurelle-de-la-filiere-grandes-cultures-en-occitanie-agreste-a7628.html>

Incidence du CC sur rendement GC pour le scenario le plus défavorable (calculés dans le cadre le plus pessimiste envisagé par le 5ème rapport du GIEC, le scénario RCP 8.5) : perte de 5 à 7% qui va creuser l'écart entre productions régionales et les autres régions.

Carte n° 8 : simulations des pertes de récoltes moyennes annuelles en blé tendre en climat 2050 (dans le cadre du scénario RCP 8.5 du 5<sup>ème</sup> rapport du GIEC)



Source : données provenant du travail de thèse de Dorothée Kapsambelis, lauréate du prix de thèse de la Cour des comptes 2023. Simulations de la Caisse Centrale de Réassurance (CCR) en partenariat avec l'institut Agro Rennes-Angers et Météo-France.

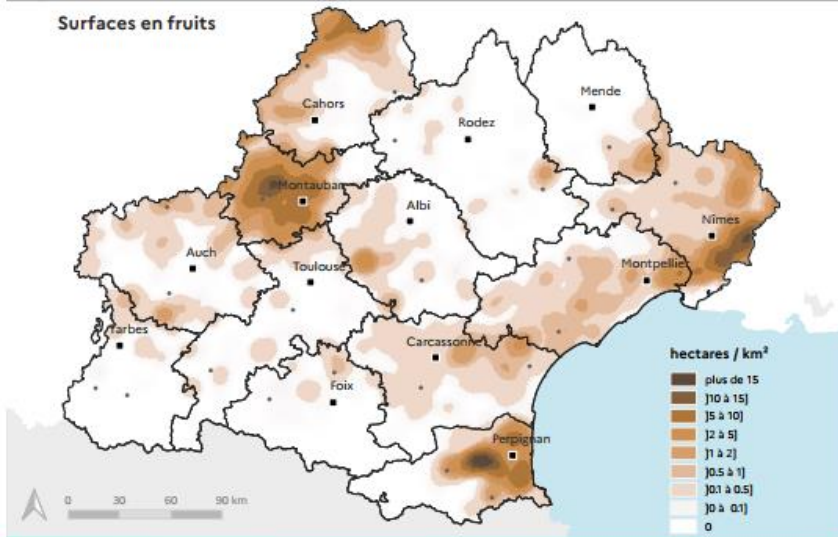
Sour

ce : adaptation au changement climatique, cour des comptes 2022

## Filière fruits

Peu présente en Haute-Garonne

Carte 1  
Répartition territoriale du verger occitan

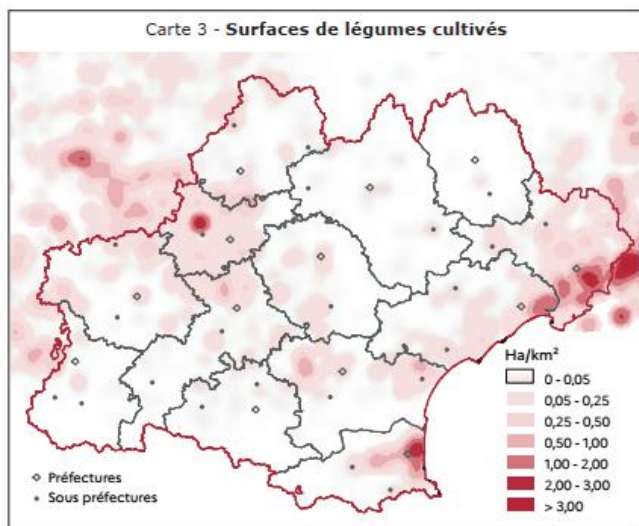


Champ : Exploitations hors structures gérant des packages collectifs  
Sources : Agreste - RA 2020 / Méthode : Lissage 10 km grille de 1 km / Référentiel: IGN adminexpress 2020

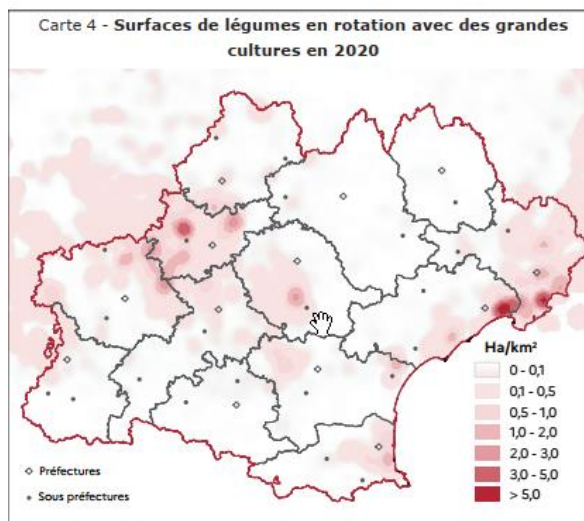
Source : RA 2010,2020, publication fruits <https://draaf.occitanie.agriculture.gouv.fr/la-filiere-occitane-fortement-contributrice-a-la-production-metropolitaine-de-a9001.html>

## Filière légumes

Présente dans périphérie toulousaine et dans zones de production limitrophes au Gers et Tarn et Garonne.



Sources : @IGN AdminExpress®, Agreste RA 2020 - données communales - lissage 1 km / grille 10 km



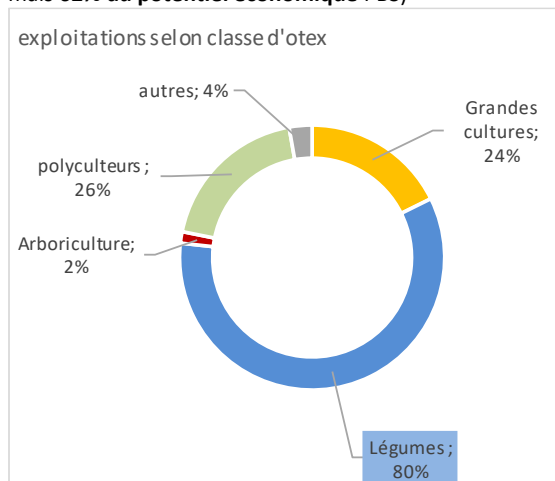
Sources : @IGN AdminExpress®, Agreste RA 2020 - données communales - lissage 1 km / grille 10 km

Source : Agreste, RA 2010,2020,publication filière légumes <https://draaf.occitanie.agriculture.gouv.fr/la-filiere-legumes-en-occitanie-agreste-etudes-no3-juin-2024-a9153.html>



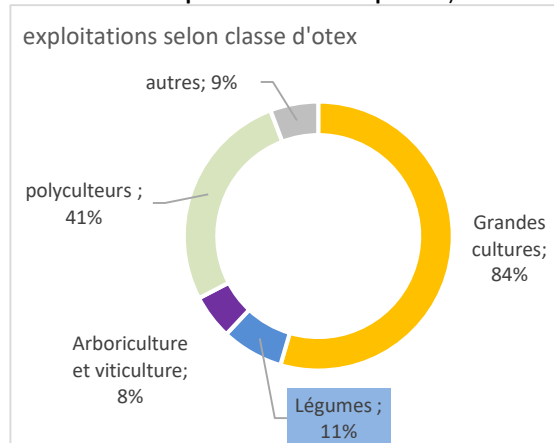
### Les maraichers

211 exploitations et des systèmes avec des grandes cultures : céréales, oléagineux et protéagineux + légumes (6% de la SAU mais **62% du potentiel économique PBS**)



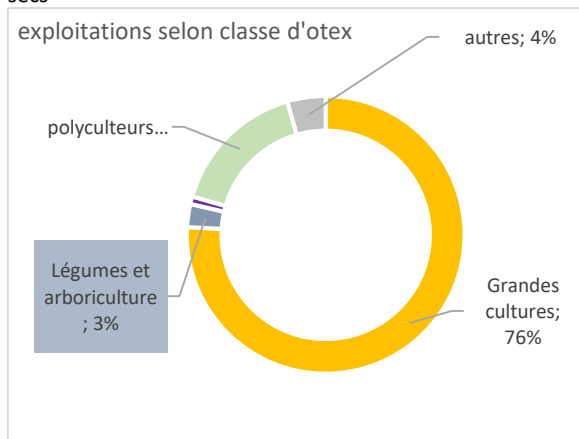
### Les producteurs de légumes de plein champs destinés au frais

242 exploitations et des systèmes avec des grandes cultures : céréales, oléagineux et protéagineux + légumes (4 % de la SAU mais **38% du potentiel économique PBS**)



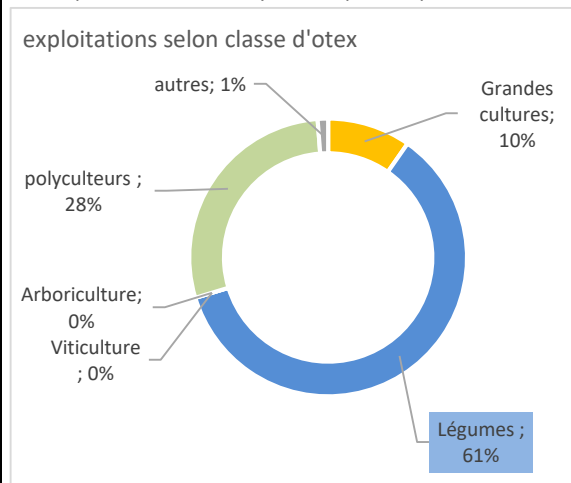
### Les producteurs de légumes secs

112 exploitations et des systèmes avec des grandes cultures : céréales, oléagineux et protéagineux peu de surfaces en légumes secs

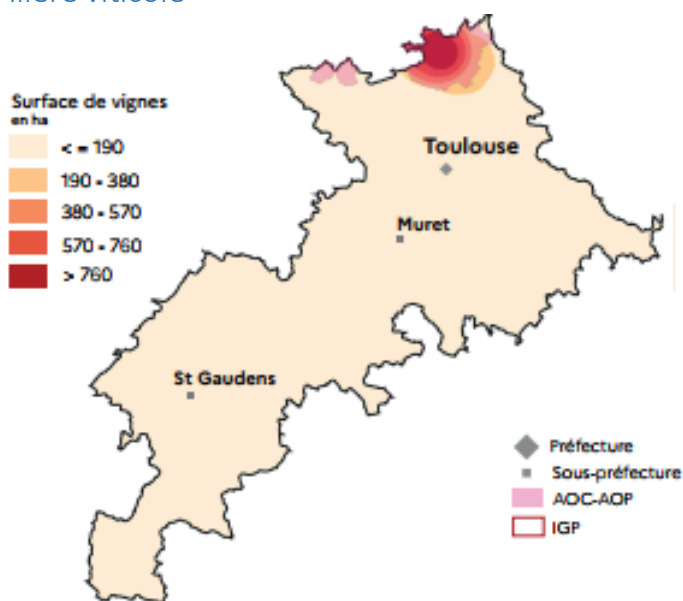


### Les serristes

165 exploitations et des systèmes plutôt spécialisés



## Filière viticole



Des exploitations très spécialisées dans le frontonnais

Tableau 1

	Ensemble des 2 départements					Fronton				
	Effectif	Individuel	EARL	Superficie vignes	Ha moyen	Effectif	Individuel	EARL	Superficie vignes	Ha moyen
Grandes cultures	88	61	17	64	0,7			117,25		0,9
Polyculture	95	67	15	324	3,4	15	7	4	117	7,8
Viticulture	163	102	28	2 442	15,0	80	36	19	1 862	23,3
Polyculture-élevage	45	29	8	30	0,7			s		2,5
Autres	125	84	23	218	1,7	13	7	4	96	7,4
<b>Total</b>	<b>516</b>	<b>343</b>	<b>91</b>	<b>3 077</b>	<b>6,0</b>	<b>112</b>	<b>54</b>	<b>144,25</b>	<b>2 082</b>	<b>18,6</b>

Source : Agreste, RA 2020

Source : Agreste, RA 2010,2020, CVI, publication filière vigne <https://draaf.occitanie.agriculture.gouv.fr/viticulture-du-bassin-sud-ouest-une-diversite-de-vignobles-agreste-dossier-no1-a8764.html>

## Filières animales

### Filière territoire

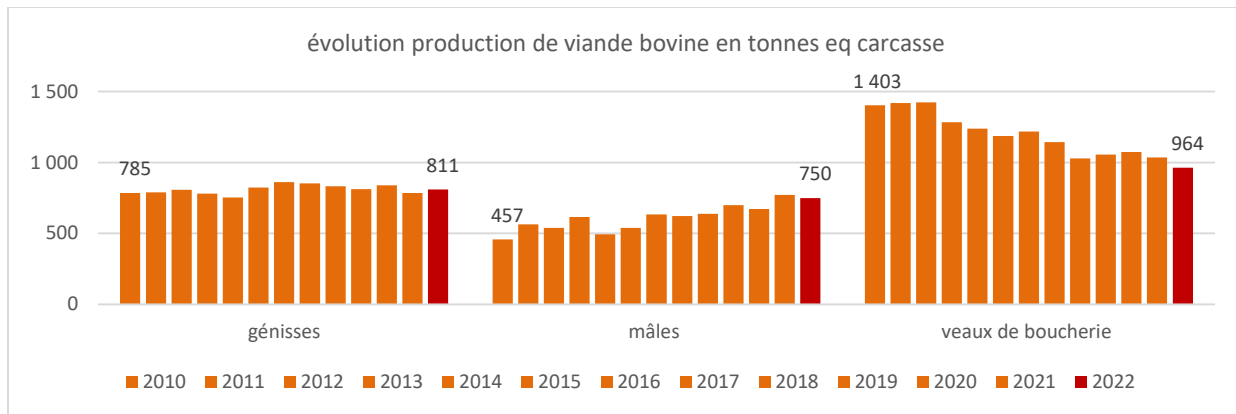
#### Veaux du Lauragais

#### Agneaux des Pyrénées

	effectif en ayant		têtes	
	2020	ev 2010-2010	2020	ev 2010-2010
Vaches laitières	273	-19%	8667	-34%
Vaches nourrices	1008	-29%	35107	-16%
Brebis mères nourrices	465	-29%	42175	-13%
Brebis mères laitères	11	83%	842	123%
Chèvres	106	-20%	3589	-16%
Truie	44	26%	684	40%

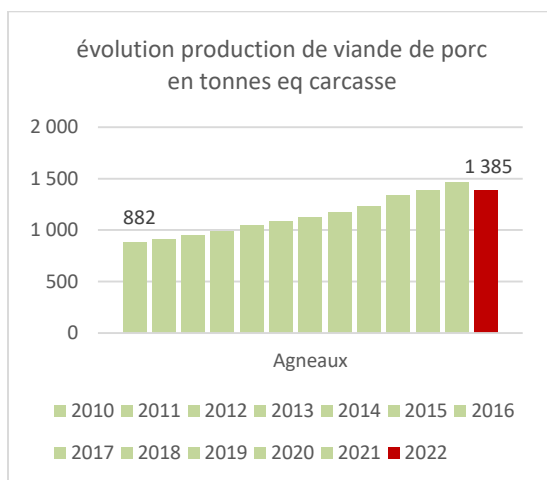
Source : Agreste, RA 2010-2020

Maintien de la production de génisses, chute des veaux de boucherie (-24%) et progression de la production de mâles (+64%)



Source : Agreste, statistique agricole annuelle 2010-2022

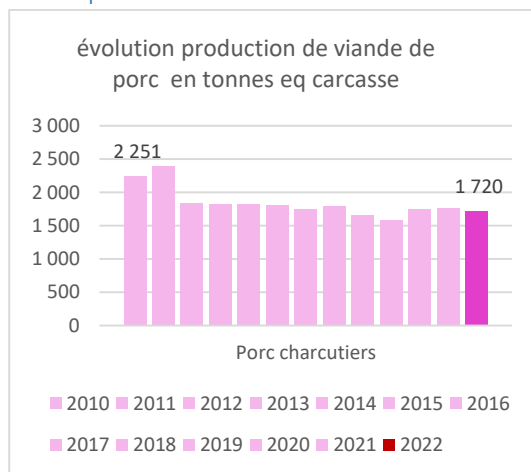
### Filière ovine



Progression de la production d'agneaux  
+ 57% depuis 2010

Source : Agreste, statistique agricole annuelle 2010-2022

### Filière porc



Baisse de la production de porcs charcutiers  
Moins 24% depuis 2010

Source : Agreste, statistique agricole annuelle 2010-2022

### Filière volaille

448 exploitations de Haute-Garonne ont un atelier de production de volaille de chair.

	effectif en ayant		production 2020	
	effectif 2020	ev 2010-2010		
poules pondeuses d'œufs de consommation (total)	271	-78%	œuf	23 460 746
poulets de chair et coqs	173	-72%		822 638
canards en gavage ou prêt-à-gaver (total)	77	-96	têtes	615 676

Source : Agreste, RA 2010-2020

### Filière canard

Forte baisse du fait des crises sanitaires successives, notamment les petits ateliers. Plus que 77 exploitations productrices.

### Filière volaille de chair

Un plus de 822 000 têtes produites en 2020 dont 92% de poulets dans 173 exploitations