

Les PAEC dans le département du Tarn

Octobre 2024

Les MAEC (Mesures agro-environnementales et climatiques) permettent d'accompagner les exploitations agricoles qui s'engagent dans le développement de pratiques agricoles favorables à l'environnement ou dans le maintien de telles pratiques lorsqu'elles sont menacées de disparition. Elles permettent aux agriculteurs de bénéficier d'une aide financière dans le cadre d'un contrat d'une durée de cinq ans. Calculée selon le nombre d'hectares, cette indemnisation doit compenser les coûts supplémentaires et manques à gagner pendant leur période de transition écologique.

En Occitanie, suite à la concertation menée en 2022 avec les organisations professionnelles agricoles et les partenaires (Agences de l'eau, Conseil régional, DREAL), **4 enjeux** ont été définis : **Eau - Biodiversité - Pastoralisme - Soutien à la transition de filières.**

Sur ces enjeux, les porteurs de projets peuvent proposer et animer des projets agro-environnementaux et climatiques (PAEC) auprès des exploitants qui pourront souscrire des MAEC.

106 PAEC ont été déposés dans le cadre d'appels à projets régionaux PAEC 2023 - 2025. Cela représente **192 territoires** différents pour une surface totale de 79 036,56 km² (y/c superpositions).

Le Tarn compte 3 PAEC situés exclusivement sur le territoire départemental et 5 PAEC interdépartementaux.

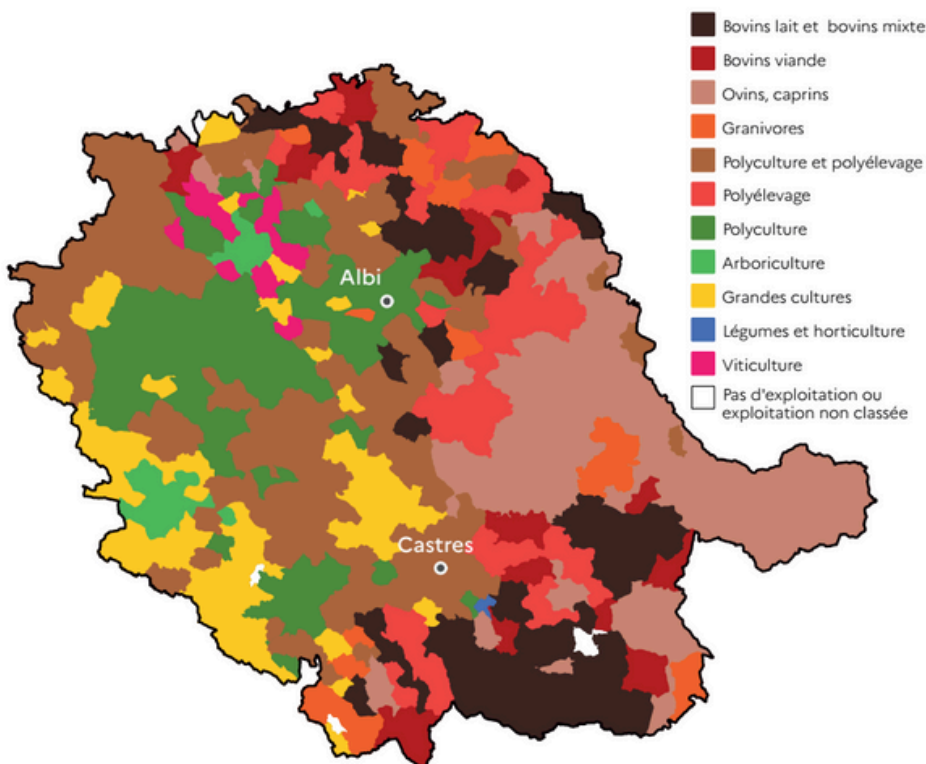
Tarn

Superficie : 575 800 ha
(INSEE 2021)
SAU : 302 900 ha (Agreste
2024)

2023

**Surface totale des PAEC
validés¹** : 793 393,03 ha
(y/c superpositions)
**Surface totale déclarée en
MAEC²** : 7 800,77 ha
**Surface totale engagée en
MAEC³** : 5 928,91 ha

Orientation technico-économique principale des communes du Tarn

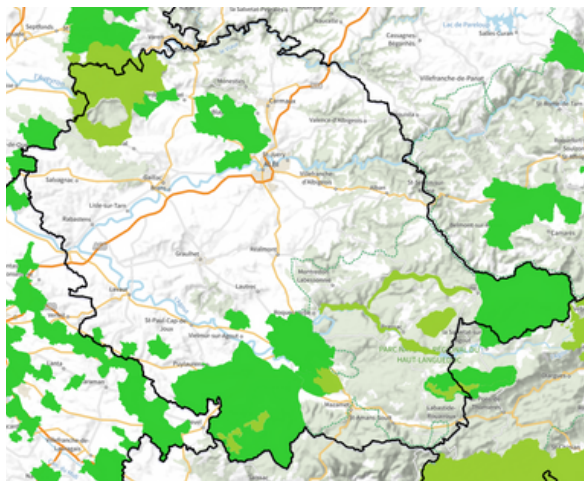


1 - Superficie couverte par des PAEC présents dans le Tarn

2 - Surface demandée en contractualisation

3 - Surface effective contractualisée en MAEC

Répartition des PAEC tarnais selon les enjeux

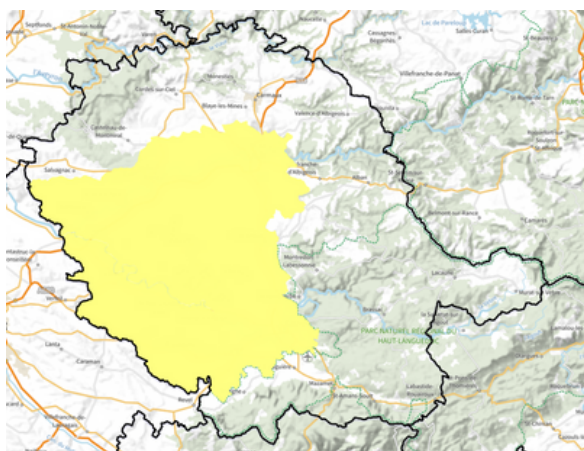
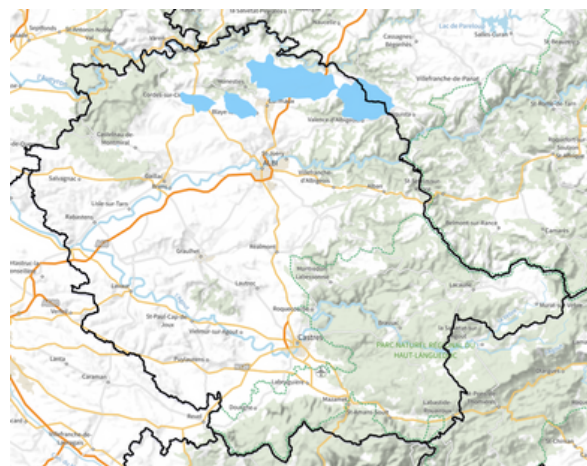


BIODIVERSITÉ

- Plans d'action en faveur des espèces menacées
- Natura 2000

EAU

- AEAG

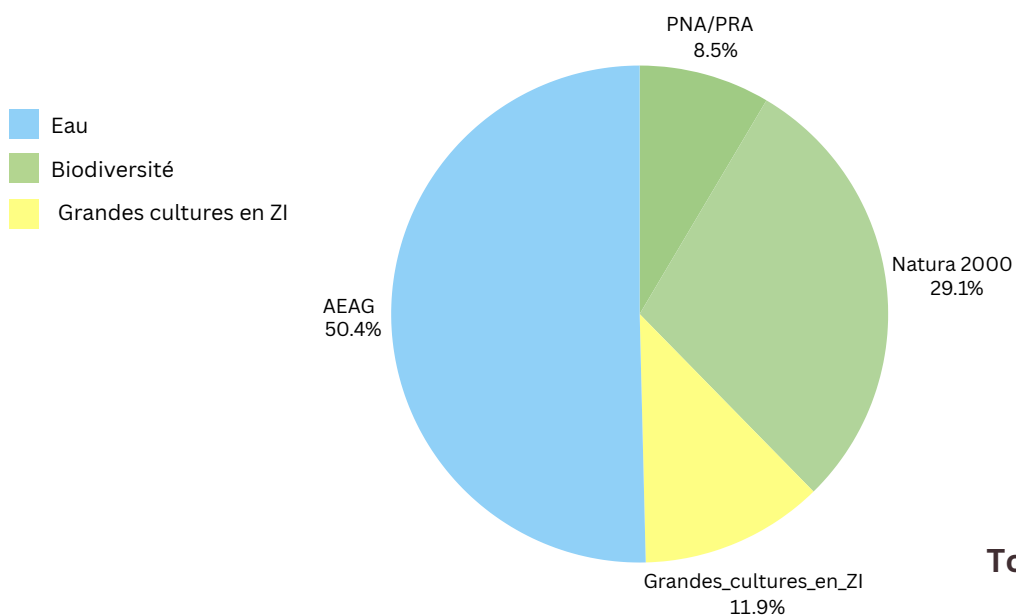


SOUTIEN AUX FILIÈRES

- Grandes cultures en ZI

Une cartographie en ligne est accessible sur ce lien : https://carto.picto-occitanie.fr/1/Carte_paec_valides_2023_2027.map

Répartition de l'enveloppe 2023-2025



Total : 4 348 931,40 €

Octobre 2024

Nous avons choisi de présenter le montant des enveloppes financières allouées pour tous les PAEC présents dans le département, dont les PAEC inter-départementaux. La part des financements concernant d'autres départements n'est pas à ce stade connue avec précision.



PAEC Messicoles (09-12-31-32-46-81-82)



Ouverture :
2023-2025



1 territoire



1 MAEC ouverte



Partenaires principaux : ADASEA, PNRGC&CQ, programme Messiflore

PAEC Bellevalia romana (09-31-81-82)



Ouverture :
2023-2025



1 territoire



7 MAEC ouvertes



Partenaires principaux : ADASEA Gers & Oc, programme Urbaflore

PAEC ZPS Grésigne et causses environnants (81-82)



Ouverture :
2023-2025



2 territoires



10 types de MAEC
ouvertes



Partenaires principaux : CA82, LPO Tarn, CEN



PAEC du site Natura 2000 Agout-Gijou



Ouverture :
2023-2025



1 territoire



10 MAEC
ouvertes



Partenaires principaux : Syndicat mixte bassin de l'Agout, CEN

PAEC Natura 2000 Haut-Languedoc (34-81)



Ouverture :
2023-2025



7 territoires



8 types de MAEC
ouvertes



Partenaires principaux : CA81



PAEC Haut-Languedoc (34-81)



Ouverture :
2023-2025



3 territoires



1 type de MAEC
ouvertes



Partenaires principaux : CA 81



PAEC Cérou Vère



Ouverture :
2023-2025



5 territoires



17 types de MAEC
ouvertes



Partenaires principaux :
CA81



PAEC Zones tarnaises à faible potentiel agronomique en grandes cultures



Ouverture : 2023



1 territoire



1 MAEC ouverte



Partenaires principaux : représentants
profession agricole, services de l'Etat