

Les PAEC dans le département du Tarn-et-Garonne

Octobre 2024

Les MAEC (Mesures agro-environnementales et climatiques) permettent d'accompagner les exploitations agricoles qui s'engagent dans le développement de pratiques agricoles favorables à l'environnement ou dans le maintien de telles pratiques lorsqu'elles sont menacées de disparition. Elles permettent aux agriculteurs de bénéficier d'une aide financière dans le cadre d'un contrat d'une durée de cinq ans. Calculée selon le nombre d'hectares, cette indemnisation doit compenser les coûts supplémentaires et manques à gagner pendant leur période de transition écologique.

En Occitanie, suite à la concertation menée en 2022 avec les organisations professionnelles agricoles et les partenaires (Agences de l'eau, Conseil régional, DREAL), **4 enjeux** ont été définis : **Eau - Biodiversité - Pastoralisme - Soutien à la transition de filières.**

Sur ces enjeux, les porteurs de projets peuvent proposer et animer des projets agro-environnementaux et climatiques (PAEC) auprès des exploitants qui pourront souscrire des MAEC.

106 PAEC ont été déposés dans le cadre d'appels à projets régionaux PAEC 2023 - 2025. Cela représente **192 territoires** différents pour une surface totale de 79 036,56 km² (y/c superpositions).

Le Tarn-et-Garonne compte 2 PAEC situés exclusivement sur le territoire départemental et 6 PAEC interdépartementaux.

Tarn-et-Garonne

Superficie : 371 800 ha
(INSEE 2021)

SAU : 217 500 ha (Agreste
2024)

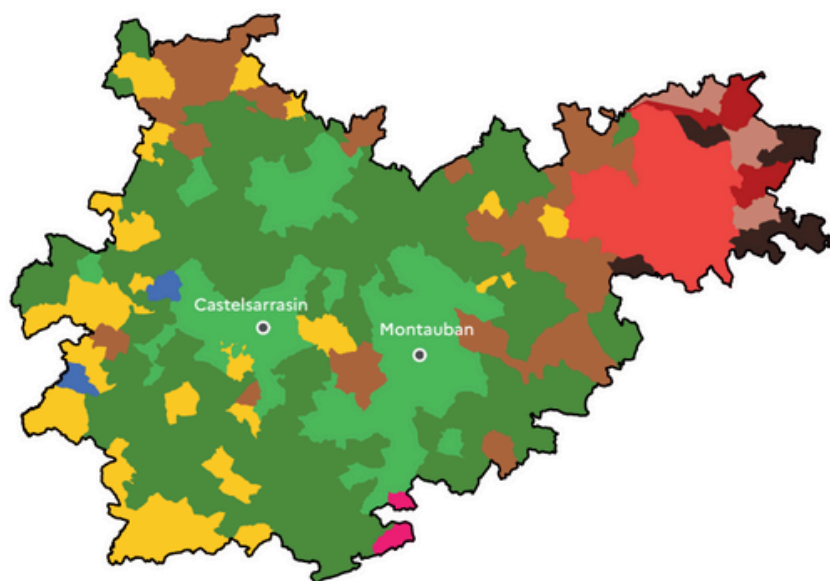
2023

Surface totale des PAEC validés¹ : 534 313,65 ha (y/c superpositions)

Surface totale déclarée en MAEC² : 2 645,4 ha

Surface totale engagée en MAEC³ : 2 034,4 ha

Orientations technico-économiques principales des communes du Tarn-et-Garonne



1 - Superficie couverte par des PAEC présents dans le Tarn-et-Garonne

2 - Surface demandée en contractualisation

3 - Surface effective contractualisée en MAEC

Répartition des PAEC selon les enjeux - Tarn-et-Garonne

SOUTIEN AUX FILIÈRES



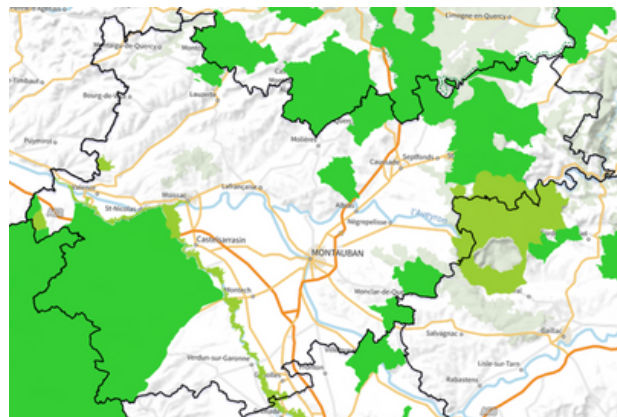
Grandes cultures

EAU



AEAG

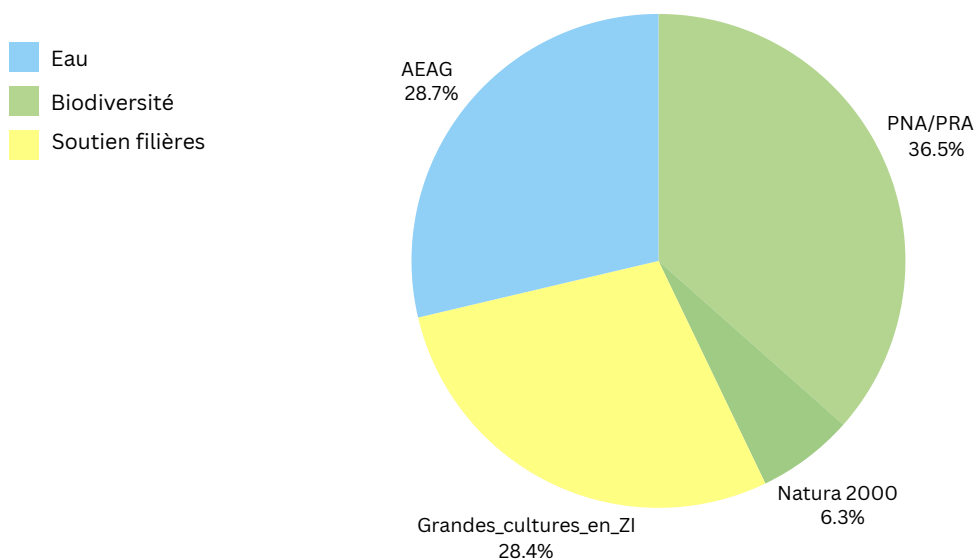
BIODIVERSITÉ



Plans d'action en faveur des espèces menacées
Natura 2000

Une cartographie en ligne est accessible sur ce lien : https://carto.picto-occitanie.fr/1/Carte_paec_valides_2023_2027.map

Répartition de l'enveloppe 2023-2025



Total : 2 318 516,28 €

Octobre 2024

Nous avons choisi de présenter le montant des enveloppes financières allouées pour tous les PAEC présents dans le département, dont les PAEC inter-départementaux. La part des financements concernant d'autres départements n'est pas à ce stade connue avec précision.

imagin' rural

PAEC Messicoles (09-12-31-32-46-81-82)



Ouverture :
2023-2025



1 territoire



1 MAEC ouverte



Partenaires principaux : ADASEA, PNRGC&CQ, programme Messiflore

PAEC Bellevalia romana (09-31-81-82)



Ouverture :
2023-2025



1 territoire



7 MAEC ouvertes



Partenaires principaux : ADASEA Gers & Oc, programme Urbaflore



PAEC Natura 2000 Cavités et coteaux associés en Quercy Gascogne



Ouverture :
2023-2025



2 territoires



13 MAEC ouvertes



Partenaires principaux : CPIE Quercy-Garonne, CEN Occitanie



PAEC ZPS Grésigne et causses environnants (81-82)



Ouverture :
2023-2025



2 territoires



10 types de MAEC
ouvertes



Partenaires principaux : CA82, LPO Tarn, CEN



PAEC Garonne Aval (31-82)



Ouverture :
2023-2025



1 territoire



13 MAEC ouvertes



Partenaires principaux : Département 31, Nature en Occitanie

PAEC Prairies inondables des rivières de Gascogne (32-82)



Ouverture :
2023-2025



2 territoires



14 MAEC ouvertes



Partenaires principaux : Conseil départemental, CA32&82, coopératives agricoles, PNA, SAGE Neste



PAEC Coteaux, vallées et terrasses du Tarn-et-Garonne en zone à faible potentiel



Ouverture : 2023



1 territoire



1 MAEC ouverte



Partenaires principaux : représentants
profession agricole, services de l'Etat



PAEC Bassin versant du Lemboulas (46-82)



Ouverture :
2024-2025



1 territoire



4 MAEC ouvertes



Partenaires principaux
: Département 46,
CA46