

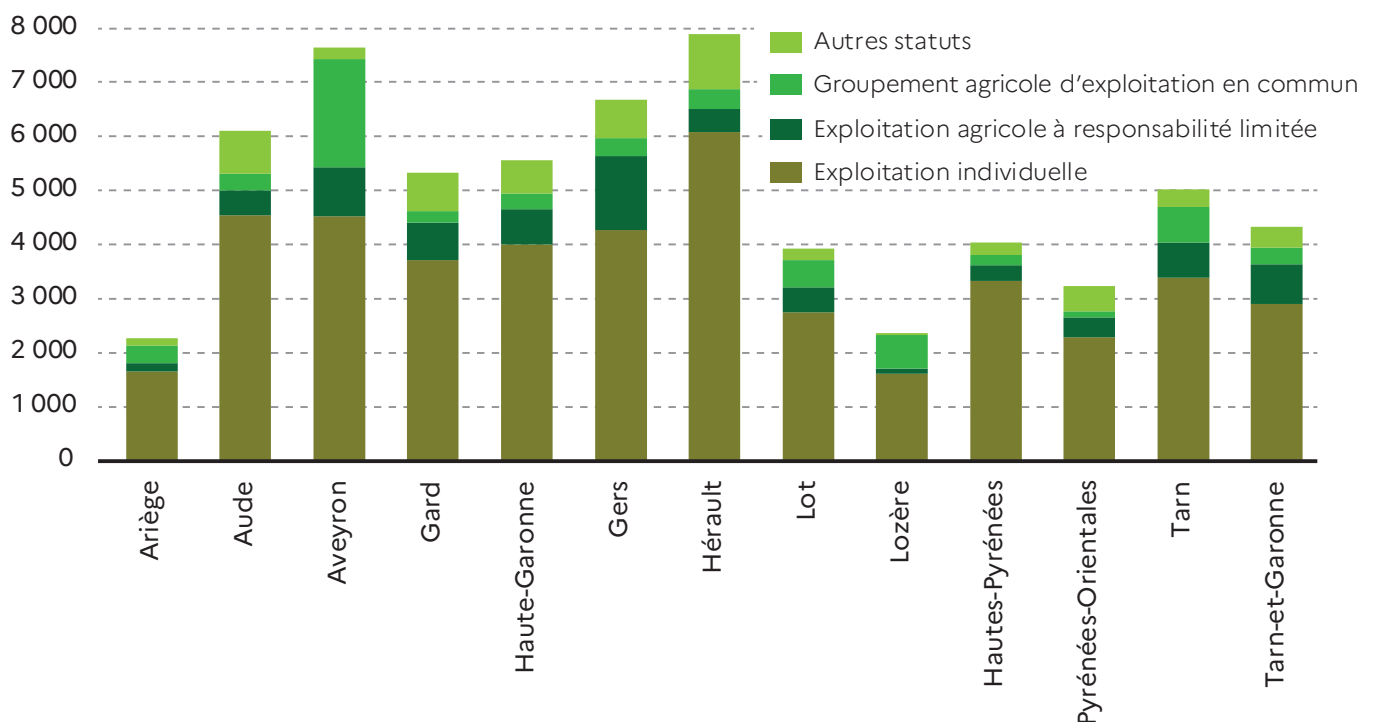
# Exploitations agricoles - Recensement agricole

## NOMBRE D'EXPLOITATIONS PAR DIMENSION ÉCONOMIQUE EN OCCITANIE

	Micros		Petites		Moyennes		Grandes		Ensemble	
	2020	2010	2020	2010	2020	2010	2020	2010	2020	2010
Ariège	949	1 237	901	1 009	346	353	69	65	2 265	2 664
Aude	2 201	2 648	2 111	2 566	1 308	1 601	483	460	6 103	7 275
Aveyron	2 248	2 648	2 764	3 588	2 169	2 473	456	385	7 637	9 094
Gard	1 789	2 496	1 652	2 033	1 209	1 495	676	695	5 326	6 719
Haute-Garonne	2 629	2 846	1 733	2 282	974	1 038	236	247	5 572	6 413
Gers	2 271	2 510	2 215	2 903	1 507	1 740	687	657	6 680	7 810
Hérault	3 287	4 511	2 590	3 136	1 517	1 797	497	485	7 891	9 929
Lot	1 582	2 173	1 205	1 595	782	1 002	348	343	3 917	5 113
Lozère	649	696	1 238	1 558	440	367	33	20	2 360	2 641
Hautes-Pyrénées	1 984	2 743	1 447	1 803	488	485	114	124	4 033	5 155
Pyrénées-Orientales	1 164	1 499	1 105	1 425	605	834	353	388	3 227	4 146
Tarn	1 849	2 220	1 664	2 186	1 174	1 367	345	314	5 032	6 087
Tarn-et-Garonne	1 692	2 034	1 278	1 695	884	1 010	473	544	4 327	5 283
<b>Occitanie</b>	<b>24 294</b>	<b>30 261</b>	<b>21 903</b>	<b>27 779</b>	<b>13 403</b>	<b>15 562</b>	<b>4 770</b>	<b>4 727</b>	<b>64 370</b>	<b>78 329</b>

Source : Agreste, recensements agricoles 2010 et 2020

## NOMBRE D'EXPLOITATIONS PAR STATUT JURIDIQUE EN OCCITANIE EN 2020



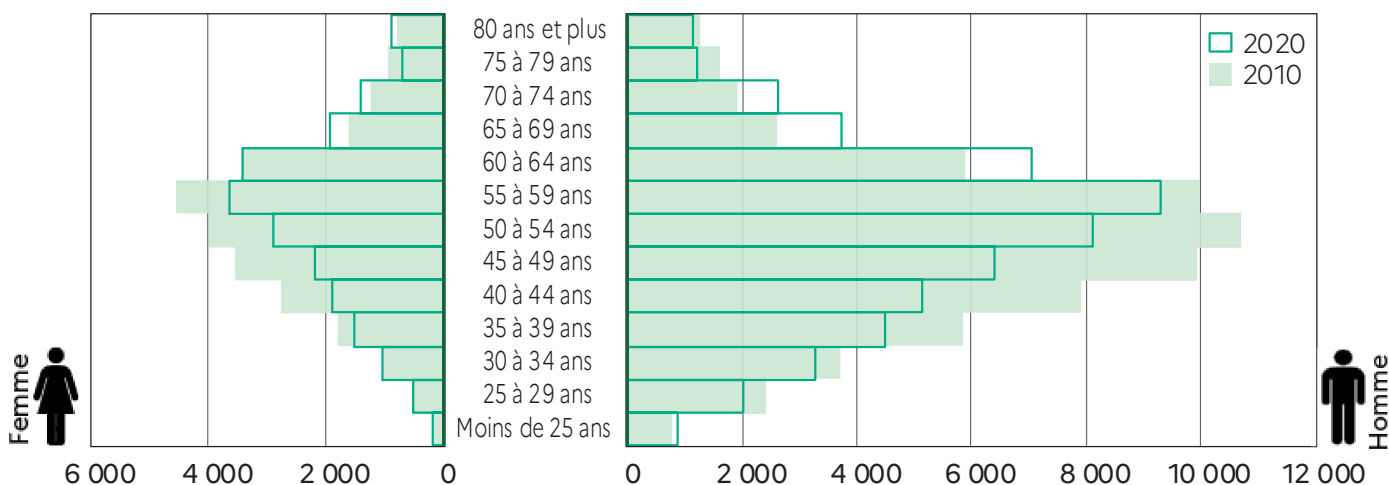
Source : Agreste, recensement agricole 2020

## NOMBRE D'ACTIFS AGRICOLES ET D'ÉQUIVALENT TEMPS PLEIN EN OCCITANIE EN 2020

	Exploitants et coexploitants		Autres actifs familiaux permanents		Salariés permanents non familiaux		Saisonniers et salariés occasionnels		Total des actifs	
	Effectifs	ETP	Effectifs	ETP	Effectifs	ETP	Effectifs	ETP	Effectifs	ETP
Ariège	2 877	2 320	466	240	295	160	2 791	152	6 429	2 874
Aude	6 979	4 853	1 135	566	2 350	1 752	10 065	1 137	20 529	8 315
Aveyron	10 641	9 157	2 063	978	1 414	794	2 607	278	16 725	11 217
Gard	6 136	4 467	1 077	614	2 684	2 176	12 029	3 020	21 926	10 283
Haute-Garonne	6 410	4 324	799	384	1 056	769	2 995	220	11 260	5 702
Gers	7 844	5 628	1 169	556	2 194	1 369	9 235	859	20 442	8 420
Hérault	8 964	5 962	1 501	780	3 253	2 611	10 935	1 430	24 653	10 799
Lot	4 847	3 753	758	392	1 041	717	2 843	299	9 489	5 167
Lozère	3 280	2 997	625	284	329	168	603	72	4 837	3 522
Hautes-Pyrénées	4 495	3 156	880	422	415	265	1 295	91	7 085	3 937
Pyrénées-Orientales	3 660	2 610	796	452	2 439	1 946	10 743	1 756	17 638	6 771
Tarn	6 273	4 882	1 038	529	1 120	788	4 341	505	12 772	6 710
Tarn-et-Garonne	5 140	3 802	751	424	1 724	1 160	13 129	2 827	20 744	8 220
<b>Occitanie</b>	<b>77 546</b>	<b>57 911</b>	<b>13 058</b>	<b>6 620</b>	<b>20 314</b>	<b>14 676</b>	<b>83 611</b>	<b>12 647</b>	<b>194 529</b>	<b>91 936</b>

Source : Agreste, recensement agricole 2020

## PYRAMIDE DES ÂGES DES EXPLOITANTS AGRICOLES EN OCCITANIE EN 2010 ET 2020



Sources : Agreste, recensements agricoles 2010 et 2020

L'exploitation agricole est une unité économique participant à la production agricole et répondant à certains critères (activité, dimension, gestion courante).

La production brute standard (PBS), par un jeu de coefficients attribués aux cultures et aux cheptels, donne une valeur au potentiel de production des exploitations. Elle permet de classer les exploitations en différentes tailles économiques.

En 2020, quatre dimensions économiques ont été retenues :

- Micro : les exploitations dont la PBS est inférieure à 25 000 euros ;
- Petite : celles dont la PBS est comprise entre 25 000 et 100 000 euros ;
- Moyenne : celles avec une PBS comprise entre 100 000 et 250 000 euros ;
- Grande : celles de plus de 250 000 euros de PBS.

Le calcul de la PBS permet aussi de classer les exploitations selon leur spécialisation (ou orientation technico-économique, Otex). Une exploitation est considérée comme spécialisée dans une production quand au moins deux tiers de sa PBS sont générés par cette production.

Le recensement agricole est une enquête a but statistique alors que la mutualité sociale agricole est une source administrative. Ces deux sources ont des objectifs, des champs d'études et des définitions qui diffèrent.

# Exploitations agricoles - Mutualité Sociale Agricole

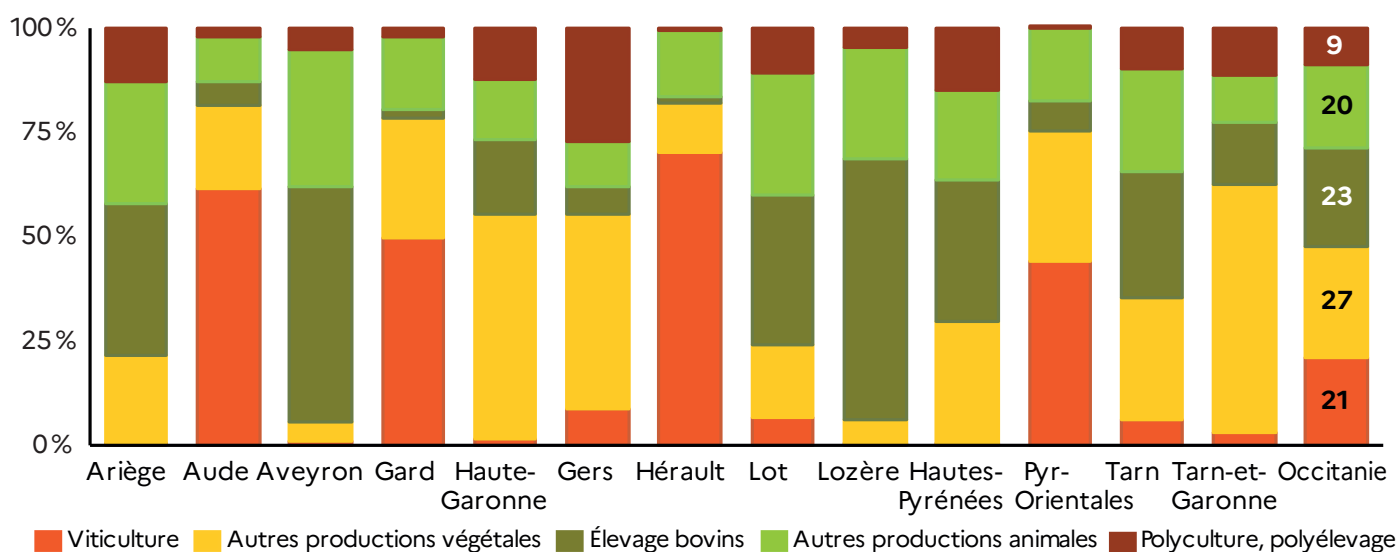
## NOMBRE D'EXPLOITATIONS ET D'ENTREPRISES AGRICOLES EN OCCITANIE

	Ariège	Aude	Aveyron	Gard	Haute-Garonne	Gers	Hérault	Lot	Lozère
2012	2 448	6 441	9 391	5 573	5 981	6 805	8 293	5 007	2 878
2013	2 425	6 354	9 279	5 500	5 946	6 744	8 124	4 923	2 838
2014	2 418	6 385	9 180	5 610	5 910	6 750	8 203	4 872	2 826
2015	2 387	6 294	9 022	5 514	5 857	6 655	8 055	4 776	2 780
2016	2 385	6 230	8 871	5 507	5 739	6 484	8 013	4 668	2 774
2017	2 345	5 920	8 520	5 484	5 570	6 329	7 942	4 364	2 745
2018	2 142	5 682	7 939	5 203	5 039	5 948	7 547	3 816	2 581
2019	2 150	5 564	7 789	5 101	4 944	5 786	7 408	3 769	2 536
2020	2 200	5 492	7 691	5 100	4 967	5 714	7 287	3 707	2 530
2021	2 209	5 443	7 611	5 115	4 877	5 582	7 248	3 621	2 541
<b>2022</b>	<b>2 248</b>	<b>5 355</b>	<b>7 546</b>	<b>5 112</b>	<b>4 869</b>	<b>5 493</b>	<b>7 188</b>	<b>3 622</b>	<b>2 563</b>
hors cotisant solidaire *	1 766	4 163	6 653	3 973	3 844	4 846	5 187	2 908	2 305
cotisant solidaire *	482	1 192	893	1 139	1 025	647	2 001	714	258
Taux d'évolution annuel moyen entre 2012 et 2022	-0,8%	-1,8%	-2,2%	-0,9%	-2,0%	-2,1%	-1,4%	-3,2%	-1,2%

\* Cotisant solidaire : toute personne physique dirigeant une exploitation ou une entreprise individuelle d'une superficie comprise entre un quart et une SMA (surface minimale d'assujettissement) ou dont le temps de travail est compris entre 150 et 1200 heures par an et dont le revenu annuel agricole est inférieur à 800 SMIC horaires.

Source : Mutualité sociale agricole (MSA), traitements observatoire du développement rural (ODR)

## RÉPARTITION DES EXPLOITATIONS ET ENTREPRISES AGRICOLES EN 2022 SELON L'ACTIVITÉ PRINCIPALE (EN %) HORS COTISANTS SOLIDAIRES



Source : MSA, traitements ODR

# Exploitations agricoles - Mutualité Sociale Agricole

Hautes-Pyrénées	Pyrénées-Orientales	Tarn	Tarn-et-Garonne	Occitanie
4 504	3 481	5 457	4 619	70 878
4 446	3 408	5 418	4 573	69 978
4 397	3 418	5 393	4 495	69 857
4 345	3 297	5 339	4 415	68 736
4 281	3 233	5 237	4 298	67 720
4 219	3 074	4 993	4 073	65 578
3 818	2 925	4 743	3 884	61 267
3 698	2 878	4 678	3 800	60 101
3 695	2 839	4 609	3 746	59 577
3 637	2 824	4 546	3 686	58 940
<b>3 609</b>	<b>2 847</b>	<b>4 511</b>	<b>3 662</b>	<b>58 625</b>
2 698	2 134	3 744	3 050	47 271
911	713	767	612	11 354
-2,2%	-2,0%	-1,9%	-2,3%	-1,9%

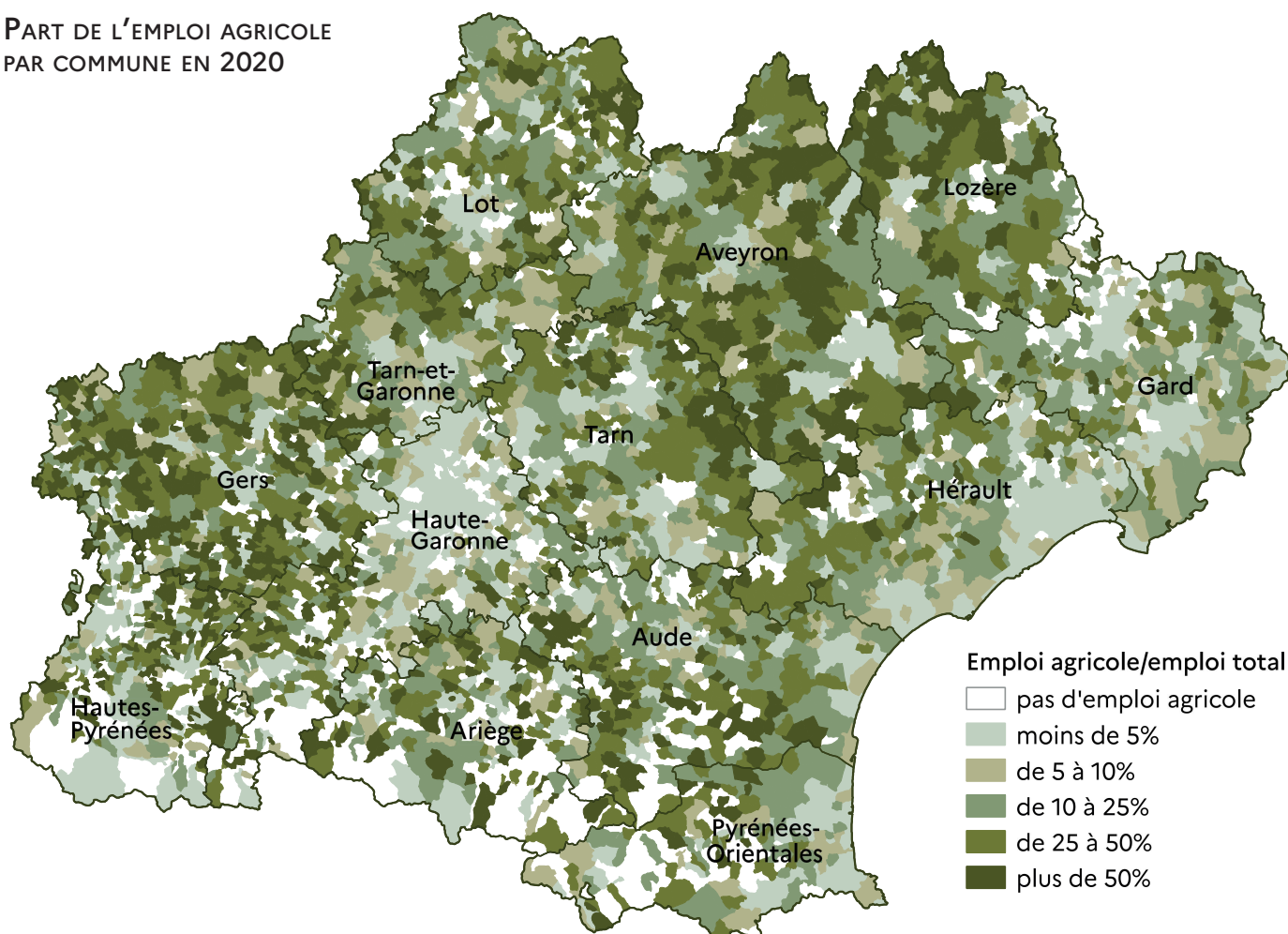
## Différence de champ des données de la MSA et du service de la Statistique et de la Prospective du ministère de l'Agriculture

Le champ des chefs d'exploitation et des entreprises agricoles de la MSA ne recouvre pas exactement celui des recensements et enquêtes structures réalisés par le service de la Statistique et de la Prospective du ministère de l'Agriculture. Il inclut une partie de la filière bois (sylviculture, exploitation de bois, scieries fixes), une partie des métiers de la mer (conchyliculture, pêche côtière et en eau douce, aquaculture, marais salants), les entreprises de travaux agricoles, de jardins, paysagistes, de reboisement, ainsi que des professions du monde hippique (centres d'entraînement, centres équestres). Il exclut les exploitants agricoles dont l'exploitation est de taille inférieure à une ½ SMI (surface minimum d'installation) dont les cotisants solidaires (MSA).

Les données de la MSA intègrent tous les chefs d'exploitation ou d'entreprise en activité, qui cotisent à l'une ou à l'ensemble des 4 branches : maladie, prestations familiales, vieillesse, ATEXA (accidents du travail et maladies professionnelles).

Dans cette publication, nous avons retenu tous les cotisants de la branche ATEXA.

## PART DE L'EMPLOI AGRICOLE PAR COMMUNE EN 2020



Source : Insee, recensements de la population - ©IGN ADMINEXPRESS®