



# MÉMENTO

OCCITANIE

FÉVRIER 2026



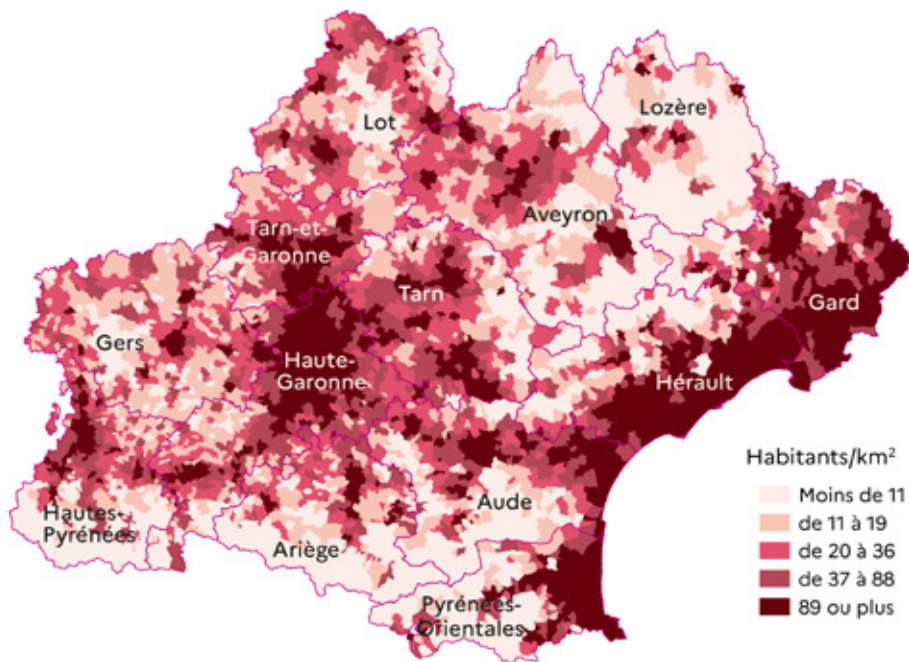
POPULATION .....	3
TERRITOIRES .....	4
EXPLOITATIONS AGRICOLES .....	6
EMPLOI AGRICOLE .....	8
INDUSTRIES AGROALIMENTAIRES .....	10
PRODUCTIONS ANIMALES .....	12
PRODUCTION LAITIÈRE .....	16
IRRIGATION .....	17
PRODUCTIONS VÉGÉTALES	
GRANDES CULTURES ET FOURRAGES .....	18
LÉGUMES ET FRUITS .....	20
VITICULTURE	
PRODUCTIONS .....	22
EXPLOITATIONS ET EMPLOI .....	24
AGRICULTURE BIOLOGIQUE .....	26
SIGNES D'IDENTIFICATION DE LA QUALITÉ ET DE L'ORIGINE .....	28
DONNÉES ÉCONOMIQUES	
RÉSEAU D'INFORMATION COMPTABLE AGRICOLE .....	30
COMPTES DE L'AGRICULTURE .....	31
AIDES À L'AGRICULTURE, L'AGROALIMENTAIRE ET LA FORÊT .....	32
EXPLOITATION FORESTIÈRE ET INDUSTRIE DU BOIS .....	36
ENSEIGNEMENT .....	38

## **Avertissement**

*Les résultats de la SAA ont été ajustés sur les résultats du recensement agricole 2020 afin de rendre cohérentes les données 2020 des productions végétales et animales de la SAA avec le recensement agricole 2020.*

*On parle d'opération de rebasement. Du fait de ce rebasement, les comparaisons avec les publications antérieures à 2023 sont à éviter.*

## DENSITÉ DE LA POPULATION EN 2022



Sources : Insee, Recensements de la population - ©IGN ADMINEXPRESS®

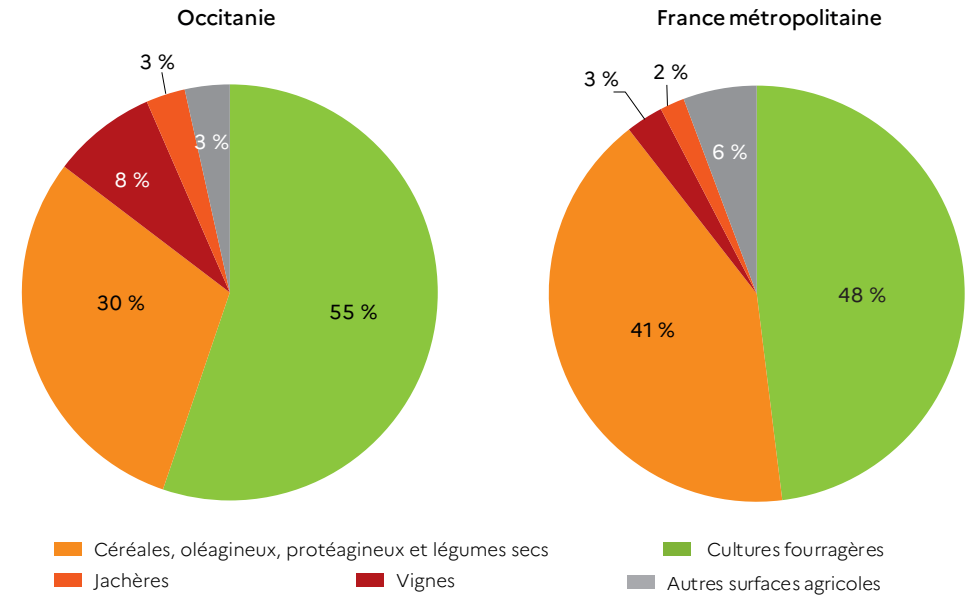
TABLEAU DE LA POPULATION ENTRE 1990 ET 2025

unité : 1000 habitants	1990	1999	2011	2016	2022	2025 (p)	Densité moyenne de population en 2022
Ariège	136,5	137,2	152,3	153,1	155,3	156,8	31,8
Aude	298,7	309,5	360,0	368,0	377,8	379,7	61,5
Aveyron	270,1	264,0	275,8	278,7	279,7	278,4	32,0
Gard	585,0	622,5	718,4	742,0	764,0	776,0	130,5
Haute-Garonne	926,0	1 044,2	1 260,2	1 348,2	1 456,3	1 506,4	230,8
Gers	174,6	172,5	188,9	190,7	192,6	193,1	30,8
Hérault	794,6	894,5	1 062,0	1 132,5	1 217,3	1 252,9	199,5
Lot	155,8	160,2	174,8	173,3	175,6	176,4	33,7
Lozère	72,8	73,5	77,2	76,4	76,5	76,5	14,8
Hautes-Pyrénées	224,8	222,6	229,2	227,8	231,5	232,5	51,8
Pyrénées-Orientales	363,8	392,4	452,5	474,4	493,0	503,9	119,8
Tarn	342,7	343,4	377,7	386,4	396,2	401,3	68,8
Tarn-et-Garonne	200,2	206,0	244,5	256,9	264,9	267,8	71,2
<b>Occitanie</b>	<b>4 545,6</b>	<b>4 842,7</b>	<b>5 573,5</b>	<b>5 808,4</b>	<b>6 080,7</b>	<b>6 201,6</b>	<b>83,6</b>
France métropolitaine	56 615,2	58 496,6	63 070,3	64 468,8	65 846,3	66 352,0	121,1

(p) Estimations provisoires

Source : Insee, recensements de la population et estimations de la population 2025

RÉPARTITION DE LA SURFACE AGRICOLE UTILISÉE (SAU) DES EXPLOITATIONS EN 2024



Source : Agreste - statistique agricole annuelle

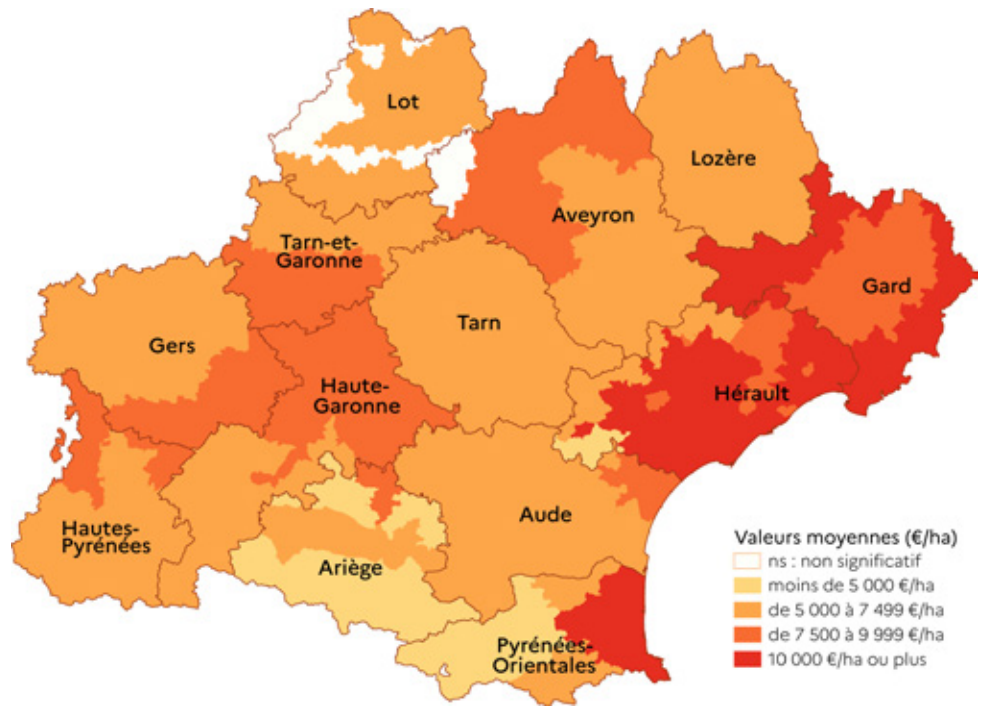
RÉPARTITION DES SURFACES AGRICOLES DU TERRITOIRE EN 2024

Unité : millier d'hectares	Ariège	Aude	Aveyron	Gard	Haute-Garonne
Terres arables dont	43,9	95,3	218,7	51,7	255,7
Céréales, oléagineux, protéagineux (y compris semences)	26,6	59,0	66,2	18,4	188,0
Légumes frais	0,2	1,3	0,2	4,6	0,9
Légumes secs (y compris semences)	0,2	0,9	0,1	0,9	2,1
Fourrages annuels	2,9	1,7	21,7	2,3	7,6
Prairies artificielles et temporaires	13,0	19,5	129,2	18,7	36,7
Cultures permanentes entretenues dont	0,5	66,9	0,9	62,9	1,8
Cultures fruitières	0,3	2,0	0,4	9,0	0,4
Vignes	0,1	64,5	0,4	52,7	1,3
Surfaces toujours en herbe (STH) des exploitations	91,4	54,1	288,0	49,1	67,0
Surface agricole utilisée des exploitations	135,8	216,3	507,6	163,7	324,5
STH collectives et hors exploitations	85,0	10,5	14,9	26,1	31,8
Surface agricole utilisée des départements	220,3	229,5	504,8	189,8	358,0

Source : Agreste - statistique agricole annuelle



VALEURS MOYENNES 2024 DES TERRES ET PRÊS LIBRES DE PLUS DE 70 ARES PAR PETITE RÉGION AGRICOLE



Sources : Safer - Service de la statistique et de la prospective - Terres d'Europe - Scafr ©IGN BD CARTO®

Gers	Hérault	Lot	Lozère	Hautes-Pyrénées	Pyrénées-Orientales	Tarn	Tarn-et-Garonne	Occitanie	En % de France métropolitaine
365,4	37,0	71,1	52,7	65,0	9,1	202,6	147,6	1 615,9	9,6
259,7	12,9	27,2	15,1	44,3	1,3	128,6	98,7	945,8	8,6
3,5	2,7	0,8	0,03	0,6	1,7	1,5	3,4	21,6	9,2
5,5	0,7	0,1	0,1	0,1	0,06	1,3	1,2	13,3	19,6
8,0	2,0	5,0	2,4	3,5	0,4	6,9	3,0	67,3	4,5
53,7	11,2	34,6	34,9	11,5	2,3	54,1	25,8	445,2	17,6
23,1	85,6	9,9	0,9	0,5	26,1	7,6	15,6	302,3	29,8
1,2	3,1	4,5	0,8	0,2	7,5	1,1	12,8	43,3	22,1
21,6	82,2	4,7	0,02	0,2	18,4	6,2	2,6	254,9	32,9
54,7	64,9	136,9	192,5	59,3	35,8	85,1	41,7	1 220,6	13,9
443,2	187,6	218,0	246,1	124,7	71,0	295,4	205,0	3 138,9	11,8
16,1	9,5	4,2	16,4	114,3	60,7	5,6	7,4	402,5	24,3
460,8	195,6	223,3	261,2	239,6	133,7	301,0	216,7	3 534,3	12,4

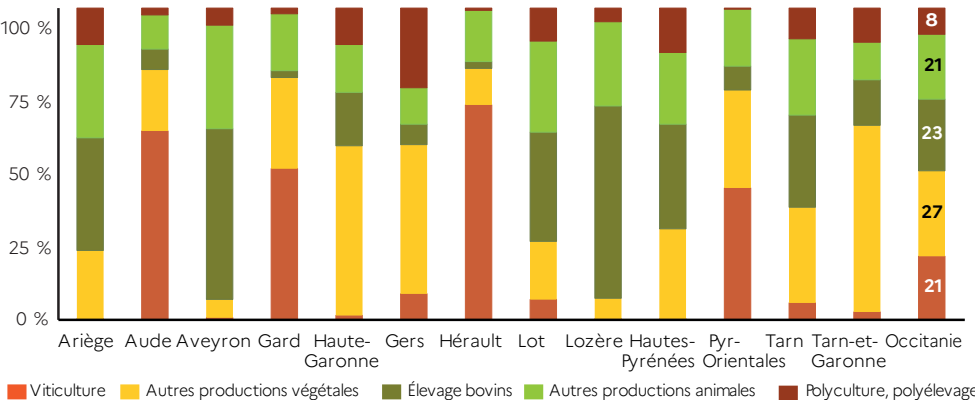
NOMBRE D'EXPLOITATIONS ET D'ENTREPRISES AGRICOLES EN OCCITANIE

	Ariège	Aude	Aveyron	Gard	Haute-Garonne	Gers	Hérault	Lot	Lozère
2014	2 418	6 385	9 180	5 610	5 910	6 750	8 203	4 872	2 826
2015	2 387	6 294	9 022	5 514	5 857	6 655	8 055	4 776	2 780
2016	2 385	6 230	8 871	5 507	5 739	6 484	8 013	4 668	2 774
2017	2 345	5 920	8 520	5 484	5 570	6 329	7 942	4 364	2 745
2018	2 142	5 682	7 939	5 203	5 039	5 948	7 547	3 816	2 581
2019	2 150	5 564	7 789	5 101	4 944	5 786	7 408	3 769	2 536
2020	2 200	5 492	7 691	5 100	4 967	5 714	7 287	3 707	2 530
2021	2 209	5 443	7 611	5 115	4 877	5 582	7 248	3 621	2 541
2022	2 248	5 355	7 546	5 112	4 869	5 493	7 188	3 622	2 563
2023	2 283	5 313	7 542	5 094	4 845	5 388	7 141	3 648	2 595
2024	2 281	5 079	7 222	4 894	4 592	5 196	6 870	3 453	2 556
hors cotisant solidaire *	1 736	3 940	6 398	3 760	3 730	4 659	4 952	2 777	2 250
cotisant solidaire *	545	1 139	824	1 134	862	537	1 918	676	306
Taux d'évolution annuel moyen entre 2014 et 2024	-0,6 %	-2,3 %	-2,4 %	-1,4 %	-2,5 %	-2,6 %	-1,8 %	-3,4 %	-1,0 %

\* Cotisant solidaire : toute personne physique dirigeant une exploitation ou une entreprise individuelle d'une superficie comprise entre un quart et une SMA (surface minimale d'assujettissement) ou dont le temps de travail est compris entre 150 et 1200 heures par an et dont le revenu annuel agricole est inférieur à 800 SMIC horaires.

Source : Mutualité sociale agricole (MSA), traitements observatoire du développement rural (ODR)

RÉPARTITION DES EXPLOITATIONS ET ENTREPRISES AGRICOLES EN 2024 SELON L'ACTIVITÉ PRINCIPALE (EN %) HORS COTISANTS SOLIDAIRES



Source : MSA, traitements ODR

Hautes-Pyrénées	Pyrénées-Orientales	Tarn	Tarn-et-Garonne	Occitanie
4 397	3 418	5 393	4 495	69 857
4 345	3 297	5 339	4 415	68 736
4 281	3 233	5 237	4 298	67 720
4 219	3 074	4 993	4 073	65 578
3 818	2 925	4 743	3 884	61 267
3 698	2 878	4 678	3 800	60 101
3 695	2 839	4 609	3 746	59 577
3 637	2 824	4 546	3 686	58 940
3 609	2 847	4 511	3 662	58 625
3 592	2 872	4 449	3 613	58 375
3 389	2 742	4 259	3 450	55 983
2 602	2 009	3 591	2 864	45 268
787	733	668	586	10 715
-2,6 %	-2,2 %	-2,3 %	-2,6 %	-2,2 %

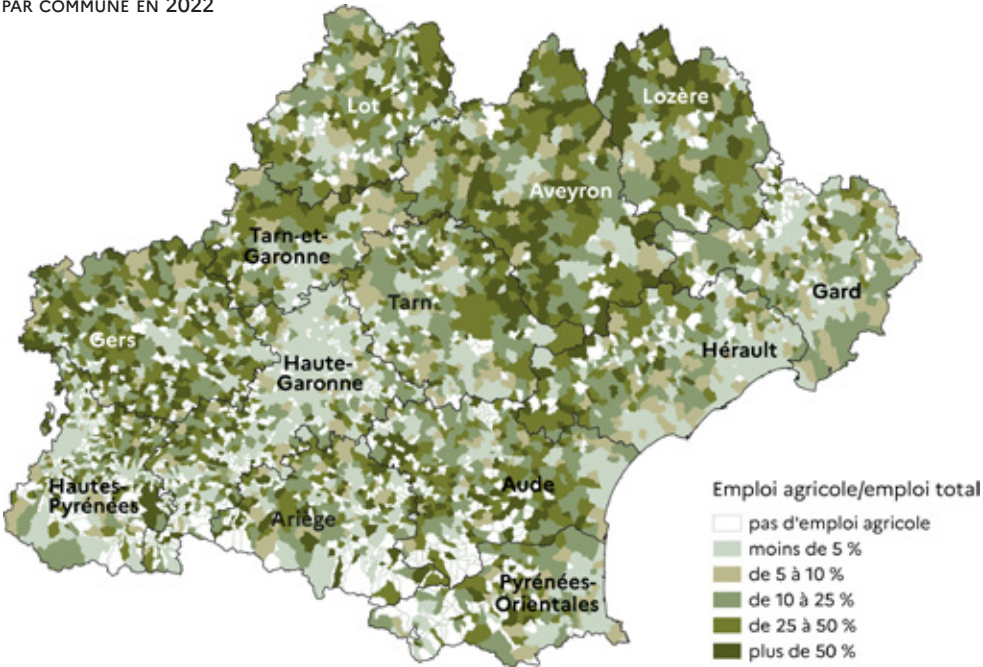
Différence de champ des données de la MSA et du service de la Statistique et de la Prospective du ministère de l'Agriculture

Le champ des chefs d'exploitation et des entreprises agricoles de la MSA ne recouvre pas exactement celui des recensements et enquêtes structures réalisés par le service de la Statistique et de la Prospective du ministère de l'Agriculture. Il inclut une partie de la filière bois (sylviculture, exploitation de bois, scieries fixes), une partie des métiers de la mer (conchyliculture, pêche côtière et en eau douce, aquaculture, marais salants), les entreprises de travaux agricoles, de jardins, paysagistes, de reboisement, ainsi que des professions du monde hippique (centres d'entraînement, centres équestres). Il exclut les exploitants agricoles dont l'exploitation est de taille inférieure à une ½ SMI (surface minimum d'installation) dont les cotisants solidaires (MSA).

Les données de la MSA intègrent tous les chefs d'exploitation ou d'entreprise en activité, qui cotisent à l'une ou à l'ensemble des 4 branches : maladie, prestations familiales, vieillesse, ATEXA (accidents du travail et maladies professionnelles).

Dans cette publication, nous avons retenu tous les cotisants de la branche ATEXA.

PART DE L'EMPLOI AGRICOLE  
PAR COMMUNE EN 2022



Source : Insee, recensements de la population - ©IGN ADMINEXPRESS®

CHEFS D’EXPLOITATIONS AGRICOLES AU 1<sup>ER</sup> JANVIER 2024\* - HORS COTISANTS SOLIDAIRES

	Ensemble des chefs d'exploitations	dont femmes	Répartition selon la forme juridique de l'exploitation (%)				Chefs d'exploitations installés en 2024**
			Exploitation individuelle	GAEC	EARL	Autre forme juridique	
Ariège	2 298	760	45,7	35,0	7,0	12,3	122
Aude	4 510	1 312	57,3	12,8	9,3	20,7	167
Aveyron	8 925	2 552	36,8	46,8	9,8	6,6	288
Gard	4 321	1 269	51,8	12,4	14,7	21,0	160
Haute-Garonne	4 349	1 248	50,7	12,7	14,7	21,9	151
Gers	5 305	1 434	44,4	9,7	22,4	23,5	166
Hérault	5 724	1 679	57,0	14,8	8,9	19,3	222
Lot	3 501	1 032	46,2	29,0	14,0	10,8	82
Lozère	3 086	938	45,8	46,7	3,8	3,7	90
Hautes-Pyrénées	2 975	841	63,3	15,4	8,9	12,3	106
Pyrénées-Orientales	2 328	695	53,0	13,9	12,6	20,5	122
Tarn	4 569	1 272	43,2	28,6	14,3	13,9	146
Tarn-et-Garonne	3 403	959	47,0	16,9	20,1	16,0	112
Occitanie	55 294	15 991	48,3	23,7	12,5	15,4	1 934

\* Comprend uniquement les chefs d'exploitations ou d'entreprises agricoles (personne physique, membre de GAEC ou société) en activité, qui cotisent à la branche accidents du travail et maladies professionnelles (ATEXA)

\*\* Y compris les transferts entre époux

Source : Mutualité sociale agricole (MSA)

CHEFS D’EXPLOITATIONS SELON L’ORIENTATION DE PRODUCTION EN 2024 (CRITÈRE DE RISQUE ATEXA) - HORS COTISANTS SOLIDAIRES

	Grandes cultures	Marâchage, floriculture	Arboriculture fruitière	Viticulture	Autres cultures spécialisées	Pépinière	Sylviculture	Bovins lait	Bovins viande	Ovins mixtes	Ovins, caprins	Porcins	Chevaux* et gros animaux	Volailles, lapins et petits animaux	Polyculture, polyélevage	Conchyliculture, pisciculture
Ariège	303	86	28	5	40	11	s	111	771	47	369	18	154	96	253	s
Aude	660	84	75	2 685	45	18	8	39	243	40	257	15	130	96	98	17
Aveyron	178	186	46	56	43	14	7	1 238	3 127	307	2 852	141	164	186	380	-
Gard	334	459	284	2 111	100	53	4	5	68	19	284	12	275	215	76	22
Haute-Garonne	2 018	235	28	65	38	47	s	208	509	45	181	14	288	176	495	s
Gers	2 325	121	21	475	38	s	s	80	246	19	108	31	127	358	1 338	-
Hérault	141	267	126	3 939	65	63	5	12	81	25	239	16	293	182	52	218
Lot	250	135	133	238	52	22	3	316	801	132	734	45	118	180	342	-
Lozère	25	37	54	9	32	s	6	395	1 258	271	710	5	80	91	107	s
Hautes-Pyrénées	698	69	17	18	18	12	-	134	849	52	343	57	106	190	412	-
Pyrénées-Orientales	30	295	292	964	43	44	7	22	164	23	144	13	163	114	5	5
Tarn	1 030	162	36	255	33	16	8	445	901	63	801	45	129	241	404	-
Tarn-et-Garonne	1 179	181	599	98	20	27	s	195	288	28	163	15	123	126	356	s
Occitanie	9 171	2 317	1 739	10 918	567	348	58	3 200	9 306	1 071	7 185	427	2 150	2 251	4 318	268

\* Y compris entraînement, dressage, haras, clubs hippiques

s = Secret statistique

Source : Mutualité sociale agricole (MSA)

SALARIÉS ET CONTRATS DES ENTREPRISES AGRICOLES AFFILIÉES À LA MSA EN 2024

	Nombre de salariés	Répartition du nombre de salariés (%) par sexe		Nombre d'emplois en cours d'année	Répartition du nombre d'emplois en cours d'année (%) par type de contrat		Montant total des salaires versés (million €)
		Homme	Femme		CDI	CDD	
Ariège	3 399	58,3	41,7	3 848	8,7	91,3	11,6
Aude	11 361	64,7	35,3	15 277	17,7	82,3	88,7
Aveyron	4 745	63,3	36,7	5 748	35,9	64,1	36,4
Gard	17 460	66,8	33,2	23 956	15,8	84,2	193,2
Haute-Garonne	6 087	59,9	40,1	6 946	32,9	67,1	84,7
Gers	11 335	64,3	35,7	15 556	16,0	84,0	79,4
Hérault	15 346	66,4	33,6	20 195	21,2	78,8	147,0
Lot	3 940	62,2	37,8	5 106	21,4	78,6	30,4
Lozère	846	62,4	37,6	940	29,4	70,6	6,6
Hautes-Pyrénées	2 337	62,8	37,2	2 823	21,0	79,0	16,0
Pyrénées-Orientales	14 042	64,8	35,2	19 809	15,0	85,0	124,1
Tarn	6 773	63,3	36,7	8 439	17,7	82,3	45,3
Tarn-et-Garonne	18 596	69,4	30,6	23 446	7,3	92,7	121,5
Occitanie	116 267	65,2	34,8	152 089	17,2	82,8	985,0

Source : Mutualité sociale agricole (MSA)

ÉQUIVALENT TEMPS PLEIN SALARIÉS DES ENTREPRISES AGRICOLES AFFILIÉES À LA MSA EN 2024

	Équivalent temps plein	Répartition en % des ETP par orientation de production (critère de risque ATEXA)					
		Cultures spécialisées*	Viticulture	Cultures et élevage non spécialisés	Élevage spécialisé de petits animaux	Élevage spécialisé de gros animaux	Autres
Ariège	478	16,3	1,9	51,5	3,1	24,9	2,3
Aude	3 327	9,4	69,6	8,9	5,3	1,5	5,3
Aveyron	1 598	7,8	1,5	57,5	4,4	25,7	3,1
Gard	6 804	61,2	29,5	2,6	0,8	1,5	4,4
Haute-Garonne	2 515	48,2	2,3	27,9	7,1	6,8	7,7
Gers	2 976	22,5	35,6	25,3	13,0	2,2	1,4
Hérault	5 587	29,7	53,4	1,5	2,1	1,8	11,5
Lot	1 233	13,6	30,8	21,9	11,4	19,1	3,1
Lozère	298	11,7	0,0	59,7	8,7	14,8	5,0
Hautes-Pyrénées	655	16,2	7,3	35,3	16,3	22,0	2,9
Pyrénées-Orientales	4 831	73,1	21,4	0,7	1,2	2,0	1,5
Tarn	1 855	25,3	18,9	32,0	7,6	14,0	2,3
Tarn-et-Garonne	4 761	70,2	3,7	22,2	0,7	1,4	1,7
Occitanie	36 918	43,0	28,3	15,0	4,1	5,0	4,6

\* Grandes cultures, maraîchage, arboriculture

ETP = Équivalent temps plein

Source : Mutualité Sociale Agricole (MSA)

CHIFFRES CLÉS DES ENTREPRISES AGROALIMENTAIRES RÉGIONALES, DES IAA ET DU COMMERCE DE GROS PAR SECTEUR D'ACTIVITÉ EN 2023

	Nombre d'unités légales	Effectif salarié (ETP)	Chiffre d'affaires (CA) H.T. (1000 €)	CA à l'exportation (1000 €)
Transformation et conservation de la viande et préparation de produits à base de viande	471	5 177	1 750 133	84 962
Transformation et conservation de poisson, de crustacés et de mollusques	31	162	27 112	135
Transformation et conservation de fruits et légumes	258	3 172	1 554 167	369 195
Fabrication d'huiles et graisses végétales et animales	40	228	94 734	25 862
Fabrication de produits laitiers	166	2 549	1 213 414	32 116
Travail des grains ; fabrication de produits amylacés	57	405	278 506	99 245
Fabrication de produits de boulangerie-pâtisserie et de pâtes alimentaires	540	2 690	541 543	43 498
Fabrication d'autres produits alimentaires	646	3 299	876 985	76 702
Fabrication d'aliments pour animaux	38	1 674	2 026 112	1 430 942
Fabrication de boissons	856	4 722	1 803 777	196 783
<b>Industries alimentaires et boissons</b>	<b>3 103</b>	<b>24 078</b>	<b>10 166 484</b>	<b>2 359 441</b>
Commerce de gros de produits agricoles bruts et d'animaux vivants	617	4 262	5 857 736	1 053 712
Commerce de gros de produits agroalimentaires, de boissons hors tabac	2 840	13 838	11 532 557	1 830 412
<b>Commerce de gros de produits agroalimentaires</b>	<b>3 457</b>	<b>18 100</b>	<b>17 390 293</b>	<b>2 884 124</b>
Charcuterie	262	883	172 221	111,396
Cuisson de produits de boulangerie	377	1 358	147 133	471,465
Boulangerie et boulangerie-pâtisserie	2 590	11 125	1 057 545	2 797
Pâtisserie	699	1 262	123 794	410
<b>Artisanat commercial</b>	<b>3 928</b>	<b>14 629</b>	<b>1 500 693</b>	<b>3 790</b>

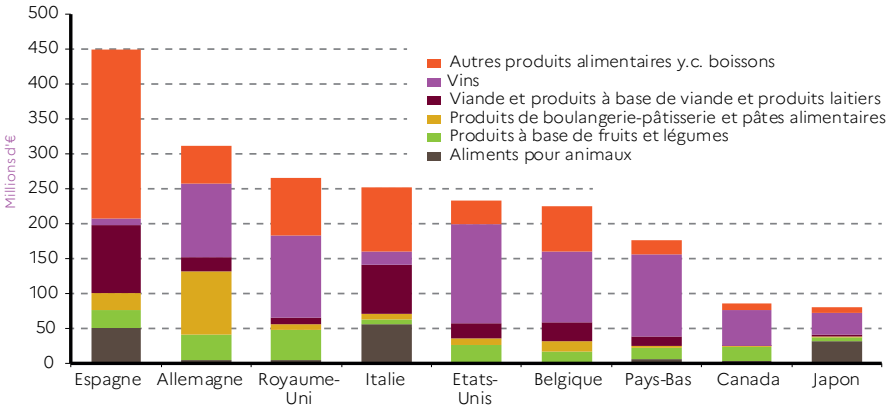
Champ : Ensemble des unités légales mono et quasi-mono régionales des entreprises marchandes, des industries et du commerce de gros de produits agroalimentaires, y compris auto-entrepreneurs, hors agriculture  
Source : Esane 2023, Florès 2023, SIRUS, Insee - traitements SSP

Méthodologie :

L'élaboration des statistiques annuelles d'entreprises (Esane) propose chaque année une photographie de la population des unités productives. L'Insee met à disposition chaque année au cours du dernier trimestre des résultats sur deux années à méthodologie constante.

LES EXPORTATIONS DE PRODUITS AGRICOLES TRANSFORMÉS DEPUIS L'OCCITANIE EN 2024

Les principales destinations des produits transformés d'Occitanie en 2024



Source : Direction générale des douanes et des droits indirects (DGDDI)



## LES PRINCIPALES UNITÉS LÉGALES DE LA RÉGION EN 2023

Nom de l'unité légale	Activité principale	Taux d'implantation dans la région (%)
ANDROS	Transformation et conservation de fruits	86
BOULANGERIES BG	Boulangerie et boulangerie-pâtisserie	20
CSF	Commerce de gros alimentaire non spécialisé	8
ROYAL CANIN SAS	Fabrication d'aliments pour animaux de compagnie	83
NESTLE WATERS SUPPLY SUD	Industrie des eaux de table	100
SOCIETE COOPERATIVE AGRICOLE ARTERRIS	Comm. de gros céréales, tabac non manuf. et aliments pour bétail	93
NUTRITION ET SANTE	Fabrication d'aliments homogénéisés et diététiques	74
METRO FRANCE	Commerce de gros alimentaire non spécialisé	7
EURALIS GASTRONOMIE	Préparation industrielle de produits à base de viande	58
SYSCO FRANCE SAS	Commerce de gros (commerce interentreprises) de produits surgelés	13
POMONA	Commerce de gros alimentaire non spécialisé	6
GROUPE BIGARD	Transformation et conservation de la viande de boucherie	11
PRO A PRO	Commerce de gros alimentaire non spécialisé	19
BISCUITS POULT	Fabrication de biscuits, biscottes et pâtisseries de conservation	98
RAGT PLATEAU CENTRAL	Comm. de gros céréales, tabac non manuf. et aliments pour bétail	100
LES FROMAGERIES OCCITANES	Fabrication de fromage	40
ADVINI	Commerce de gros (commerce interentreprises) de boissons	100
LA QUERCYNOISE	Transformation et conservation de la viande de volaille	92
SOCIETE AFFINAGE-CONDITIONNEMENT	Fabrication de fromage	100
LALLEMAND	Fabrication d'autres produits alimentaires n.c.a.	69

Champ : Ensemble des entreprises (unités légales) agroalimentaires et fabrication de boissons, commerce de gros de produits agroalimentaires, l'artisanat commercial de charcuterie et de boulangerie.

Source : Esane 2023, Florès 2023, SIRUS, Insee - traitements SSP

### Définition :

Unité légale : l'unité légale est une entité juridique de droit public ou privé. Elle peut être :

- une personne morale, dont l'existence est reconnue par la loi indépendamment des personnes ou des institutions qui la possèdent ou qui en sont membres ;
- une personne physique, qui, en tant qu'indépendant, peut exercer une activité économique.

Les chiffres présentés sont provisoires.

Une entreprise est dite mono régionale si tous ses établissements sont dans la région, et quasi-mono régionale si plus de 80 % de ses salariés sont localisés dans la région (tableau page 10)

# Productions animales

EFFECTIFS PRÉSENTS DANS LES EXPLOITATIONS AU 31/12/2024 ET PRODUCTION 2024

	Ariège	Aude	Aveyron	Gard	Haute-Garonne	Gers	Hérault
Bovins (millier de têtes)	71,0	21,5	415,6	14,5	82,2	67,7	12,8
Dont vaches laitières	3,5	0,9	39,3	0,1	7,3	3,0	0,1
vaches nourrices	28,8	8,9	147,9	4,2	30,9	26,9	4,4
veaux de boucherie	2,8	0,3	20,5	0,1	3,6	3,6	0,1
Production (tonne équivalent carcasse)	2 186	981	27 002	514	4 180	5 140	511
Ovins (millier de têtes)	96,3	53,4	847,3	48,5	73,7	29,6	45,0
Dont brebis laitières	1,9	4,1	461,8	5,6	1,5	2,2	8,6
brebis nourrices	58,3	32,5	84,8	27,6	41,4	17,8	20,4
Production (tonne équivalent carcasse)	1 702	927	12 266	721	1 611	448	751
Caprins (millier de têtes)	7,0	3,9	70,2	8,4	5,8	5,3	4,8
Dont chèvres	4,9	2,8	46,5	6,3	4,1	3,6	3,4
Porcins (millier de têtes)	2,8	12,7	150,2	1,3	8,2	25,9	3,0
Dont truies de 50 kg et plus	0,3	1,9	10,0	0,1	0,6	2,1	0,3
Production (tonne équivalent carcasse)	495	1 271	30 900	137	1 684	4 367	398

Source : Agreste, statistique agricole annuelle

ABATTAGES CONTRÔLÉS EN 2024 DANS LES ABATTOIRS D'OCCITANIE

Unité : tonne	Gros animaux	Dont							Volailles
		Bovins	Dont vaches, génisses	Dont veaux	Ovins	Dont agneaux	Porcins	Dont porc charcutier	
Ariège	6 502	4 227	2 429	1 364	522	465	1 711	1 697	658
Aude	377	248	162	27	40	35	85	84	-
Aveyron	63 593	17 456	11 461	1 822	4 852	4 288	41 204	40 887	-
Gard	2 843	1 514	1 198	50	188	163	1 137	1 125	20 673
Haute-Garonne	10 016	5 225	3 427	1 485	866	815	3 918	3 831	-
Gers	3 803	3 803	2 123	1 166	-	-	-	-	45 596
Hérault	2 963	1 521	579	206	994	610	296	287	-
Lot	6 131	1 288	653	584	3 820	3 444	917	912	8 987
Lozère	9 724	5 778	4 615	782	875	762	3 060	3 048	-
Hautes-Pyrénées	6 776	2 073	1 408	532	341	289	4 349	4 269	11 200
Pyrénées-Orientales	6 494	2 512	2 000	192	625	607	3 349	3 227	-
Tarn	79 647	31 391	21 192	1 608	5 569	4 593	42 666	34 642	2 631
Tarn-et-Garonne	6 732	6 732	0	6 731	-	-	-	-	-
Occitanie	205 599	83 765	51 247	16 548	18 692	16 072	102 692	94 008	89 746
En % de France métropolitaine	5,9	6,4	6,9	11,6	27,5	28,8	4,9	4,6	5,3

Source : Agreste, enquête auprès des abattoirs

Lot	Lozère	Hautes-Pyrénées	Pyrénées-Orientales	Tarn	Tarn-et-Garonne	Occitanie	En % de France métropolitaine
119,0	149,2	89,7	13,7	124,6	46,9	<b>1 229</b>	7,5
9,4	11,6	5,8	0,4	11,9	3,7	<b>97</b>	3,2
375	53,6	36,5	6,5	48,1	16,9	<b>451</b>	12,4
8,4	2,2	4,3	0,2	6,6	2,7	<b>55</b>	11,3
<b>9 042</b>	<b>4 221</b>	<b>3 646</b>	<b>524</b>	<b>12 004</b>	<b>4 034</b>	<b>73 984</b>	<b>5,9</b>
242,7	137,3	127,4	16,7	323,5	38,3	<b>2 080</b>	32,0
3,9	58,1	5,6	0,6	90,9	7,5	<b>652</b>	53,3
145,9	42,1	75,1	11,2	82,1	16,1	<b>655</b>	21,5
<b>4 503</b>	<b>1 559</b>	<b>2 326</b>	<b>246</b>	<b>8 076</b>	<b>725</b>	<b>35 861</b>	<b>35,0</b>
32,3	9,4	6,4	3,6	12,9	20,4	<b>190</b>	14,3
23,4	6,7	4,5	2,5	8,8	14,0	<b>131</b>	14,3
46,0	5,7	41,9	2,6	55,9	12,2	<b>368</b>	3,1
5,0	0,7	2,8	0,4	5,0	1,4	<b>31</b>	3,6
<b>7 565</b>	<b>966</b>	<b>6 518</b>	<b>604</b>	<b>8 815</b>	<b>2 182</b>	<b>65 900</b>	<b>3,2</b>

## JEUNES BOVINS EXPORTÉS EN 2024

	Ensemble	Mâles		Femelles	
	Têtes	De 6 à 12 mois	De 12 à 18 mois	De 6 à 12 mois	De 12 à 18 mois
Ariège	10 480	6 956	571	2 328	625
Aude	3 123	1 378	134	1 271	340
Aveyron	59 871	21 584	21 036	9 362	7 889
Gard	140	60	32	19	29
Haute-Garonne	11 352	6 653	808	3 230	661
Gers	12 013	7 202	1 068	3 264	479
Hérault	414	186	96	76	56
Lot	21 921	8 586	6 519	4 306	2 510
Lozère	27 217	12 010	7 061	4 700	3 446
Hautes-Pyrénées	9 058	4 991	338	3 272	457
Pyrénées-Orientales	1 931	1 334	54	493	50
Tarn	9 607	5 436	2 285	1 498	388
Tarn-et-Garonne	9 188	5 775	1 072	1 801	540
<b>Occitanie</b>	<b>176 315</b>	<b>82 151</b>	<b>41 074</b>	<b>35 620</b>	<b>17 470</b>
En % de France métropolitaine	18,9	19,3	21,6	18,0	14,5

Note : Données 2024 provisoires

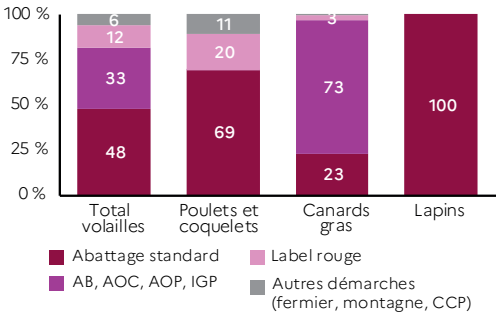
Source : BDNI jeunes bovins exportés

EFFECTIFS DE VOLAILLES ET LAPINS PRÉSENTS DANS LES EXPLOITATIONS AU 31/12/2024 ET PRODUCTION 2024

unités : 1 - millier de têtes 2 - tonne équivalent carcasse		
	Occitanie	En % de France métro.
Effectif total <sup>1</sup>	11 445	4,2
Gallus	8 163	3,7
<i>Dont poules pond. œufs conso.</i>	1 644	3,0
<i>Poulets de chair</i>	6 247	4,5
Canard à gaver	2 383	19,9
Production totale <sup>2</sup>	72 474	4,3
Poulets de chair	32 216	2,8
Canards gras	32 832	30,4
<i>Dont foies gras (tonne)</i>	3 119	25,0

Source : Agreste, statistique agricole annuelle

RÉPARTITION DES ABATTAGES DE VOLAILLES 2024 EN OCCITANIE SELON LA DÉMARCHE QUALITÉ



Source : Agreste, enquête qualité volailles 2024

APICULTURE EN OCCITANIE EN 2024

	Nombre de déclarations	Colonies d'abeilles déclarées
Ariège	385	19 359
Aude	377	15 430
Aveyron	757	33 270
Gard	814	39 788
Haute-Garonne	1 091	30 521
Gers	290	30 825
Hérault	722	29 845
Lot	494	8 619
Lozère	361	20 554
Hautes-Pyrénées	329	19 079
Pyrénées-Orientales	291	16 195
Tarn	769	35 176
Tarn-et-Garonne	387	12 577
Occitanie	7 067	311 238
En % de France métropolitaine	10,3	17,2

Source : DGAL, déclarations de ruches dès la première colonie d'abeilles détenue en période obligatoire, du 1er septembre au 31 décembre 2024

PRODUCTION DES RUCHES EN OCCITANIE EN 2024

Nombre de ruches en production	194 200
Rendement (kg/ruche en production)	20,6
Production de miel (kg)	3 990 650
Production de miel (en % de France métropolitaine)	20,6

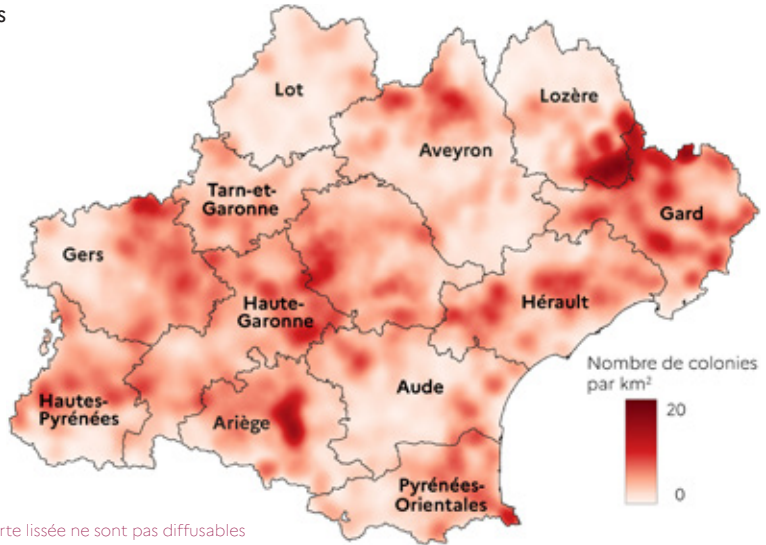
Source : Agreste, statistique agricole annuelle

DONNÉES ÉCONOMIQUES 2023 SUR LES ENTREPRISES DE L'AVAL DE LA FILIÈRE

Activité principale des établissements		Nombre d'unités légales	Effectif salarié (en ETP)	Chiffre d'affaires hors taxes (1 000 €)	Chiffre d'affaires à l'exportation (1 000 €)
Transformation et conservation	Viande de boucherie	286	1 898	694 998	44 380
	Viande de volaille	71	1 080	345 427	7 640
	Animaux vivants	282	968	2 070 368	437 898
Commerce de gros	Viandes de boucherie	86	535	429 266	10 896
	Prod. à base de viande	39	264	222 499	8 079
	Volailles et gibier	28	222	171 741	614
Fab. d'aliments pour animaux de ferme		24	307	361 009	6 805

Source : Esane 2023, Florès 2023, SIRUS, Insee - traitements SSP

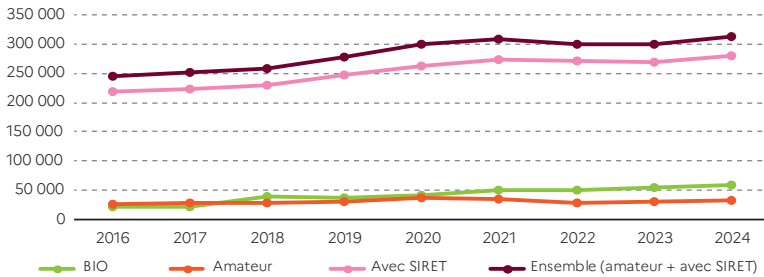
## NOMBRE DE COLONIES DÉCLARÉES EN 2024



Note : les données de la carte lissée ne sont pas diffusables

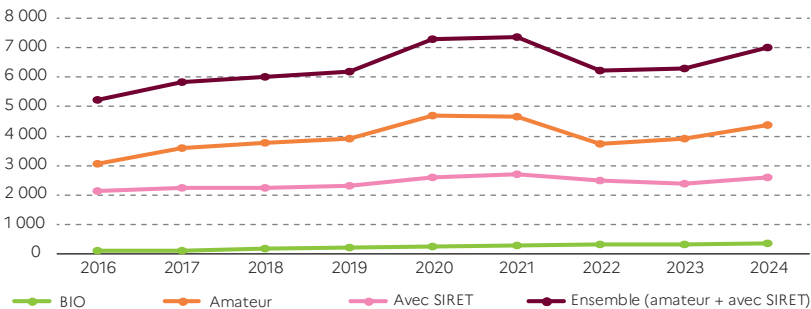
Source : DGAL, déclarations de ruches dès la première colonie d'abeilles détenue en période obligatoire, du 1<sup>er</sup> septembre au 31 décembre 2024, traitements Sriset

## ÉVOLUTION DU NOMBRE DE RUCHES ENTRE 2016 ET 2024



Source : DGAL, déclarations de ruches dès la première colonie d'abeilles détenue en période obligatoire, du 1<sup>er</sup> septembre au 31 décembre 2024, traitements Sriset

## ÉVOLUTION DU NOMBRE D'APICULTEURS ENTRE 2016 ET 2024



Source : DGAL, déclarations de ruches dès la première colonie d'abeilles détenue en période obligatoire, du 1<sup>er</sup> septembre au 31 décembre 2024, traitements Sriset

LIVRAISON 2024 DE LAIT À L'INDUSTRIE

Unité : million de litres	Lait de vache		Lait de chèvre		Lait de brebis	
	Nombre de producteurs	Lait livré	Nombre de producteurs	Lait livré	Nombre de producteurs	Lait livré
Ariège	59	16,4	8	1,2	s	s
Aude	11	3,9	-	-	8	0,7
Aveyron	673	264,9	159	37,7	1 121	161,6
Gard	-	-	s	s	12	1,4
Haute-Garonne	88	35,1	6	0,4	s	s
Gers	40	11,3	10	1,8	-	-
Hérault	s	s	6	0,1	26	2,7
Lot	168	61,1	45	8,9	8	1,1
Lozère	252	52,5	27	3,2	158	17,1
Hautes-Pyrénées	77	21,2	s	s	-	-
Pyrénées-Orientales	s	s	-	-	-	-
Tarn	201	74,5	32	5,7	261	29,5
Tarn-et-Garonne	71	22,4	41	8,2	11	1,8
<b>Occitanie</b>	<b>1 646</b>	<b>564,7</b>	<b>340</b>	<b>67,3</b>	<b>1 607</b>	<b>216,0</b>
Évolution 2022-2023 (%)	-7,5	-0,8	-4,2	-1,7	-7,1	-2,2
En % de France métropolitaine	3,9	2,4	14,3	13,3	56,2	75,2

Source : Agreste, enquête annuelle laitière

PART DU LAIT BIO DANS LES LIVRAISONS À L'INDUSTRIE EN OCCITANIE

Unité : %	2023	2024
Lait de vache	8,6	8,6
Lait de chèvre	5,8	5,5
Lait de brebis	13,8	13,9

Source : Agreste, enquête annuelle laitière

FABRICATION DE PRODUITS LAITIERS DANS LES ÉTABLISSEMENTS D'OCCITANIE

Unité : tonne	2024		Évolution 2023-2024 (%)		Poids dans la France métropolitaine (%)	
	Nombre d'étab.	Produit	Nombre d'étab.	Produit	Nombre d'étab.	Produit
Laits liquides conditionnés (1000 l)	5	240 799	0,0	0,0	7,6	8,8
Produits laitiers frais	31	85 430	24,0	2,2	7,5	3,5
Dont laits fermentés aromatisés ou aux fruits	10	30 591	11,1	-0,6	11,9	4,1
Fromages de vache	31	10 611	-11,4	4,1	6,2	0,6
Fromages de chèvre	23	7 336	-11,5	-5,6	17,0	8,1
Fromages de brebis	32	43 492	-3,0	2,9	38,1	70,0

Source : Agreste, enquête annuelle laitière (données 2024 révisées)

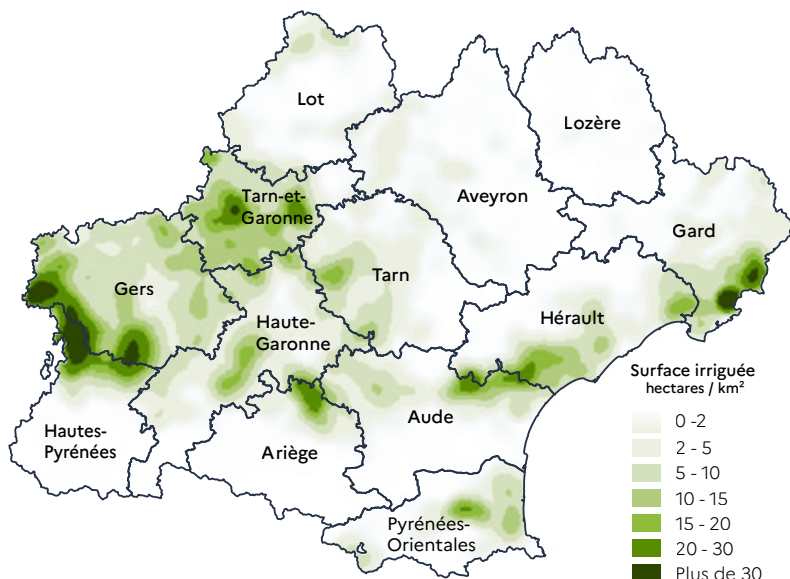
DONNÉES ÉCONOMIQUES 2023 SUR LES ENTREPRISES DE L'AVAL DE LA FILIÈRE

Activité principale des établissements		Nombre d'unités légales	Effectif salarié (en ETP)	Chiffre d'affaires hors taxes (1 000 €)	Chiffre d'affaires à l'exportation (1 000 €)
Fabrication	Lait liquide et produits frais	21	647	476 137	3 853
	Fromage	86	1 730	695 881	28 263
	Autres produits laitiers	8	4	401	0
Commerce de gros produits laitiers, œufs, huiles		54	830	1 062 447	167 240

Source : Esane 2023, Florès 2023, SIRUS, Insee - traitements SSP



## SURFACES IRRIGUÉES EN 2020



Source : Agreste, recensement agricole 2020

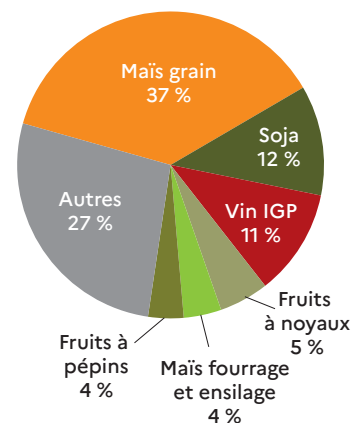
## LES EXPLOITATIONS IRRIGANTES ET LES SURFACES IRRIGUÉES PAR TYPE D'EXPLOITATION

Type d'exploitation	Nombre d'exploitations irrigantes	Taux (%)	SAU irriguée (ha)	Taux SAU irriguée (%)
Grandes cultures	4 285	27 %	134 172	15 %
Maraîchage ou horticulture	1 952	90 %	7 538	42 %
Viticulture	3 966	25 %	45 822	15 %
Fruits ou autres cult. permanentes	2 155	59 %	33 245	43 %
Bovins	1 119	11 %	17 740	2 %
Ovins, caprins, autres herbivores	464	6 %	4 808	1 %
Porcins, volailles	303	19 %	7 432	11 %
Polyculture, polyélevage	2 339	42 %	44 859	13 %
Exploitations non classées	8	1 %	25	0 %
<b>Toutes orientations</b>	<b>16 591</b>	<b>26 %</b>	<b>295 641</b>	<b>9 %</b>

Source : Agreste, recensement agricole 2020

## LES PRINCIPALES CULTURES IRRIGUÉES EN 2020

(EN % DE LA SURFACE IRRIGUÉE RÉGIONALE)



Source : Agreste, recensement agricole 2020

# Grandes cultures et fourrages

## SURFACES ET RENDEMENTS DES GRANDES CULTURES ET FOURRAGES EN OCCITANIE EN 2024

s = superficie en 1000 ha  
r = rendement en 100 kg/ha

		Ariège	Aude	Aveyron	Gard	Haute-Garonne	Gers	Hérault	Lot	Lozère	Hautes-Pyrénées	Pyrénées-Orientales	Tarn	Tarn-et-Garonne	Occitanie	En % de France métropolitaine
Blé tendre	s	6,8	8,2	16,0	1,7	43,1	60,7	2,7	6,8	2,2	3,3	0,3	38,5	25,5	216	5,1
	r	53	48	41	49	55	47	43	46	38	48	18	52	45	49	
Blé dur	s	1,4	16,9	0,3	8,6	25,6	9,9	4,7	0,2	0,04	0,01	0,2	6,7	1,6	76	31,8
	r	50	43	40	46	51	51	42	38	31	49	10	48	46	48	
Seigle et méteil	s	0,07	0,1	0,9	0,02	0,1	0,04	0,1	0,1	2,6	0,01	0,1	0,4	0,1	5	15,7
	r	27	32	27	30	30	20	35	35	38	34	15	35	24	34	
Orge et escourgeon	s	2,0	5,8	22,0	2,4	13,8	14,4	1,7	6,5	3,0	1,4	0,1	19,9	7,6	100	5,6
	r	53	39	47	45	45	37	47	43	37	43	14	43	36	43	
Avoine	s	0,2	0,3	1,2	0,1	0,9	1,3	0,3	0,7	1,6	-	0,2	0,8	0,6	8	10,5
	r	29	35	30	24	23	30	29	24	34	32	14	29	32	29	
Maïs grain	s	3,6	0,7	1,3	0,3	24,3	45,2	0,1	2,5	-	27,9	0,02	9,6	16,6	132	8,6
	r	90	60	84	77	104	96	68	79		109	65	99	98	100	
dont maïs grain irrigué	s	2,1	0,2	0,6	0,2	12,7	32,2	0,1	1,4	-	15,6	0,02	5,2	12,2	83	18,7
	r	115	80	95	80	120	103	70	89		121	65	115	106	110	
Maïs semence	s	2,8	1,6	0,3	0,03	1,6	4,8	0,4	0,8	-	0,2	-	1,7	3,7	18	27,6
	r	38	29	35	27	33	35	29	35		30		35	35	35	
Sorgho	s	0,8	1,6	0,1	0,3	8,8	11,1	0,3	2,0	-	0,3	-	4,8	8,5	39	38,4
	r	55	55	37	41	43	40	37	42		36		47	39	42	
Triticale	s	0,8	0,6	7,6	0,2	2,0	3,0	0,3	1,6	3,7	1,9	0,2	5,9	1,3	29	11,4
	r	50	35	43	30	40	30	35	39	44	38	25	42	35	40	
Riz	s	-	0,13	-	2,0	-	-	-	-	-	-	-	-	-	2	15,8
	r		50		50										50	
Colza et navette	s	1,5	2,6	1,7	0,7	10,1	8,8	0,5	0,4	0,02	0,9	0,002	5,6	2,8	36	2,7
	r	30	25	32	27	27	29	24	23	18	33	17	29	27	28	
Tournesol	s	4,0	16,7	0,7	1,7	43,3	63,5	0,6	3,1	0,02	2,9	0,03	24,0	23,6	184	24,4
	r	18	19	25	16	22	19	14	19	14	19	12	22	20	20	
Soja	s	0,9	1,1	0,1	0,03	5,1	19,1	0,002	0,4	-	4,1	-	1,6	2,6	35	22,9
	r	19	21	20	22	27	22	14	21		31		23	22	24	
Lentille	s	0,1	0,3	0,1	0,1	0,4	1,1	0,06	0,04	0,1	0,05	0,05	0,2	0,2	3	8,4
	r	9	9	8	10	8	10	10	8	9	9	9	8	11	9	
Pois chiche	s	0,02	0,6	0,01	0,8	1,7	4,3	0,7	0,1	0,01	-	0,01	1,0	1,0	10	35,1
	r	9	17	10	17	16	12	17	17	10		15	17	16	15	

Source : Agreste, statistique agricole annuelle

## SURFACES ET RENDEMENTS DES GRANDES CULTURES ET FOURRAGES EN OCCITANIE EN 2024

		Ariège	Aude	Aveyron	Gard	Haute-Garonne	Gers	Hérault	Lot	Lozère	Hautes-Pyrénées	Pyrénées-Orientales	Tarn	Tarn-et-Garonne	Occitanie	En % de France métropolitaine
s = superficie en 1000 ha																
r = rendement en 100 kg/ha																
* en 100 kg de matière sèche par ha																
Maïs fourrage et ensilage (plante entière)*	s	1,7	0,2	12,4	0,03	3,0	1,0	0,02	2,9	0,3	2,3	0,05	3,8	1,2	29	2,3
	r	86	74	122	84	120	87	72	73	104	141	65	108	100	112	
dont maïs fourrage irrigué*	s	0,7	0,1	2,9	0,01	1,1	0,7	0,01	0,7	0,1	0,8	0,05	1,6	0,8	10	12,8
	r	102	85	132	100	120	95	95	98	110	143	65	120	110	119	

Source : Agreste, statistique agricole annuelle

## SURFACES DES PRAIRIES EN OCCITANIE EN 2024

		Ariège	Aude	Aveyron	Gard	Haute-Garonne	Gers	Hérault	Lot	Lozère	Hautes-Pyrénées	Pyrénées-Orientales	Tarn	Tarn-et-Garonne	Occitanie	En % de France métropolitaine
s = superficie en 1000 ha																
r = rendement en 100kg/ha de matière sèche																
Prairies artificielles	s	5,9	11,1	31,0	9,1	15,5	29,5	4,2	10,2	4,6	2,6	1,2	17,9	11,7	154	24,4
	r	86	37	101	76	90	95	66	90	75	88	33	96	93	88	
Prairies temporaires	s	7,1	8,5	98,2	9,6	21,2	24,2	7,0	24,4	30,3	8,9	1,1	36,3	14,1	291	15,3
	r	70	41	87	69	81	89	67	76	67	89	28	87	83	81	
Prairies naturelles ou semées depuis plus de 5 ans	s	80,7	26,4	253,2	19,9	76,9	64,0	16,0	84,9	54,5	85,3	14,0	85,5	41,8	903	10,5
	r	52	22	72	38	60	58	37	60	56	63	25	62	57	60	
STH peu productives (parcours, landes, alpages)	s	95,2	35,4	49,4	54,4	19,3	2,2	57,7	55,4	154,3	87,7	81,7	3,0	4,6	700	40,9
	r	18	6	29	11	23	30	7	27	10	23	5	28	25	15	

Source : Agreste, statistique agricole annuelle

## DONNÉES ÉCONOMIQUES 2023 SUR LES ENTREPRISES DE L'AVAL DE LA FILIÈRE

Activité principale des établissements	Nombre d'unités légales	Effectif salarié (en ETP)	Chiffre d'affaires hors taxes (1 000 €)	Chiffre d'affaires à l'exportation (1 000 €)
Commerce de gros de céréales	239	3 117	3 671 052	587 532
Travail des grains	Meunerie	52	295	199 311
	Autres activités	5	110	79 195

Source : Esane 2023, Florès 2023, SIRUS, Insee - traitements SSP

SURFACES ET RENDEMENTS DES FRUITS EN OCCITANIE EN 2024

s = superficie en ha  
r = rendement en 100 kg/ha

		Ariège	Aude	Aveyron	Gard	Haute-Garonne	Gers	Hérault	Lot	Lozère	Hautes-Pyrénées	Pyrénées-Orientales	Tarn	Tarn-et-Garonne	Occitanie	En % de France métropolitaine
Abricots	s	2 74	6 1886	3 7	73	14	6	-	1 503	9	196	3 779	36			
	r	59 73	59 90	59 59	62	59 59	86	59 61	86	59	61	86				
Cerises	s	7 20	74 622	9 20	60	14	4	2	180	15	400	1 427	21			
	r	51 48	30 55	51 48	55	51 43	51	43	51	7	56	48				
Pavie, pêches, nectarines et brugnonns	s	6 122	8 1 748	32 18	108	16	2	8	3 234	27	324	5 653	51			
	r	103 200	103 220	103 103	216	103 189	103	184	102	103	190	190				
dont Pêches	s	3 49	4 837	16 9	53	8	1	4	1 627	14	163	2 788	49			
	r	92 198	92 198	92 92	241	92 189	92	186	92	93	183	183				
Nectarines et brugnonns	s	3 48	4 829	16 9	52	8	1	4	1 606	13	161	2 754	53			
	r	113 191	113 242	113 113	190	113 189	113	183	113	114	195	195				
Prunes	s	7 22	60 96	7 309	70	257	2	3	7	7 2 326	3 173	21				
	r	75 160	139 107	68 86	110	92 140	85	152	77	142	130					
dont Prunes de table	s	6 22	60 63	7 13	57	85	2	3	7	6 1 840	2 171	41				
	r	73 160	139 128	68 75	117	136 140	85	152	74	153	149					
Prunes à pruneaux	s	1 -	- 33	- 296	13	172	-	-	-	1 486	1 002	10				
	r	90	66	87	81	70			90	102	90					
Olives (pour la bouche et à huile)	s	- 835	- 1 628	7 11	1 511	8	10	4	657	70	3	4 744	29			
	r	20	20	19	19	20	19	17	19	20	19	20				
Pommes de table	s	103 219	23 1 023	86 56	734	43	15	32	135	380	5 315	8 164	21			
	r	507 359	509 367	509 509	416	509 357	509	255	508	541	495					
Châtaignes	s	4 15	82 331	8 10	113	411	753	19	2	72	95	1 915	21			
	r	10 8	10 8	10 10	8	10 8	10	8	10	10	10	9				
Noix	s	16 31	25 12	27 274	12 3 040	-	75	42	169	221	3 944	15				
	r	6 10	6 10	6 6	10 6	6	11	6	11	6	6	7				
Noisettes	s	10 24	8 -	69 242	29 108	1	14	2	120	1 347	1 974	24				
	r	11 6	11	11 11	6 11	7	11	7	11	11	11	11				
Actinidia (Kiwî)	s	5 6	5 94	53 63	7	8	1	2	106	67	789	1 206	30			
	r	155 145	155 144	152 153	142	155 124	155	144	153	152	151					
Raisins de table	s	4 95	14 304	10 44	317	59	4	5	36	13	1 094	1 999	33			
	r	78 84	82 84	84 84	84	83 83	79	83	85	84	84	84				

Source : Agreste, statistique agricole annuelle

SURFACES ET RENDEMENTS DES LÉGUMES EN OCCITANIE EN 2024

s = superficie en ha  
r = rendement en 100 kg/ha

		Ariège	Aude	Aveyron	Gard	Haute-Garonne	Gers	Hérault	Lot	Lozère	Hautes-Pyrénées	Pyrénées-Orientales	Tarn	Tarn-et-Garonne	Occitanie	En % de France métropolitaine
Concombres	s	5	8	5	37	8	5	20	5	-	2	130	6	27	258	25
	r	768	874	768	1 031	1 048	861	949	768		960	1 869	960	848	1 402	
Chicorées	s	1	4	1	89	5	1	7	1	-	-	35	1	2	147	15
	r	85	291	142	406	275	200	422	175			410	218	311	391	
Laitues	s	5	9	5	118	148	10	103	10	-	5	220	16	51	700	10
	r	73	216	179	355	279	297	333	145		101	365	213	198	313	
Courgettes	s	9	20	9	685	33	32	55	44	1	5	39	14	70	1 016	24
	r	138	149	92	326	166	188	206	171	135	125	299	127	100	275	
Melons	s	-	357	4	1 738	10	623	1 398	314	-	-	32	49	1 436	5 961	45
	r		279	220	238	703	219	238	229			31	215	239	238	
Tomates	s	7	42	9	162	36	35	209	41	1	7	76	23	173	821	16
	r	511	553	583	806	656	427	814	301	115	482	1 237	341	742	752	
Ail (en vert et en sec)	s	-	9	-	3	70	817	-	30	-	-	-	830	433	2 192	52
	r		57		57	70	70		66				54	70	64	
Maïs doux	s	-	1	-	4	9	855	1	3	-	303	-	11	26	1 213	6
	r		170		213	145	153	170	150		163		145	151	156	

Source : Agreste, statistique agricole annuelle

s = superficie développée en ha - Une superficie développée est la somme des superficies brutes des parcelles ayant porté une culture, indépendamment du type de culture. La superficie brute mesure la contenance totale de la parcelle au sens du cadastre, y compris les parties non cultivées (tourbières, haies, talus, passages...).

DONNÉES ÉCONOMIQUES 2023 SUR LES ENTREPRISES DE L'AVAL DE LA FILIÈRE

Activité principale des établissements		Nombre d'unités légales	Effectif salarié (en ETP)	Chiffre d'affaires hors taxes (1 000 €)	Chiffre d'affaires à l'exportation (1 000 €)
Commerce de gros de fruits et légumes		581	4 433	4 183 431	626 326
Transformation et conservation	de fruits	154	2 567	1 389 764	363 470
	de légumes	70	531	150 595	5 618
Préparation de jus de fruits et légumes		29	51	9 831	107

Source : Esane 2023, Florès 2023, SIRUS, Insee - traitements SSP

PRODUCTION VITICOLE EN OCCITANIE EN 2024

unité de production : 1 000 hl		Ariège	Aude	Aveyron	Gard	Haute-Garonne	Gers	Hérault
Total Vins	Production de vins blancs	0	757	1	533	2	1 078	1 348
	Production de vins rouges et rosés	1	1 862	6	2 070	57	228	3 015
	Production totale	2	2 619	6	2 603	60	1 306	4 363
	Rendements (hl/ha)	23,9	42,7	16,5	51,9	48,7	64,4	56,0
	Surfaces en production (ha)	65	61 297	390	50 141	1 223	20 273	77 964
Récolte en AOP	Production de vins blancs	-	100	0	65	0	145	138
	Production de vins rouges et rosés	-	280	4	563	18	45	353
	Production totale	-	381	4	628	18	190	492
	Rendements (hl/ha)	-	23,3	16,6	35,0	34,6	62,4	33,9
	Surfaces en production (ha)	-	16 361	261	17 948	529	3 040	14 501
Récolte en IGP	Production de vins blancs	0	579	0	393	1	735	1 034
	Production de vins rouges et rosés	1	1 450	1	1 332	36	150	2 394
	Production totale	1	2 029	1	1 725	37	886	3 427
	Rendements (hl/ha)	24,2	48,6	17,8	58,4	63,3	56,2	58,5
	Surfaces en production (ha)	56	41 762	79	29 547	586	15 758	58 577
Récolte Sans IG	Production de vins blancs	0	77	0	75	1	197	176
	Production de vins rouges et rosés	0	132	1	174	3	33	267
	Production totale	0	209	1	250	4	230	443
	Rendements (hl/ha)	22,2	65,8	13,9	94,4	38,1	156,1	90,7
	Surfaces en production (ha)	9	3 174	50	2 646	108	1 475	4 886

Source : Agreste, statistique agricole annuelle

\* Bassin Sud-Ouest : Aveyron, Haute-Garonne, Gers, Lot, Hautes-

LES EXPORTATIONS DE VINS PRODUITS EN OCCITANIE PAR DESTINATION D'AOÛT 2024 À JUILLET 2025

		Campagne 2024-2025			Évolution 2024/2025		
		Valeur (milliers €)	Volume (milliers hl)	Prix (€/hl)	Valeur (%)	Volume (%)	Prix (€/hl)
IGP	Europe	467 412	1 798	260	-4,7	-6,1	+3,9
	dont Union Européenne	434 365	1 660	262	-4,1	-5,5	+3,8
	Amérique	100 750	271	371	-8,8	-5,9	-12,1
	dont États-Unis	50 527	139	363	+1,8	+9,4	-27,2
	Asie	68 505	204	336	-2,6	-4,5	+6,6
	dont Chine	12 862	41	314	-20,6	-23,5	+11,5
	Afrique	13 825	46	303	+34,2	+34,9	-1,6
	Proche et Moyen-Orient	5 307	14	369	-24,4	-20,0	-21,5
	Divers	1 269	3	399	-18,4	-18,5	+0,5
	Total IGP	657 067	2 337	281	-4,6	-5,4	+2,4
AOP	Europe	129 661	264	491	-2,6	-3,6	+5,2
	dont Union Européenne	115 120	244	472	-2,4	-3,0	+3,1
	Amérique	84 175	127	663	-6,8	-0,2	-47,2
	dont États-Unis	58 017	86	671	-8,3	+3,9	-89,3
	Asie	25 525	45	563	-31,6	-34,4	+23,5
	dont Chine	10 306	23	454	-42,3	-44,4	+17,2
	Afrique	2 722	8	348	+35,5	+67,8	-82,9
	Proche et Moyen-Orient	5 208	9	556	+145,7	+113,2	+73,6
	Divers	864	1	659	+18,0	+23,0	-27,7
	Total AOP	248 156	455	545	-6,6	-5,4	-8,6
Total		905 223	2 792	324	-5,2	-5,3	+0,6

Source : Douanes, traitements Sriset - données novembre 2025

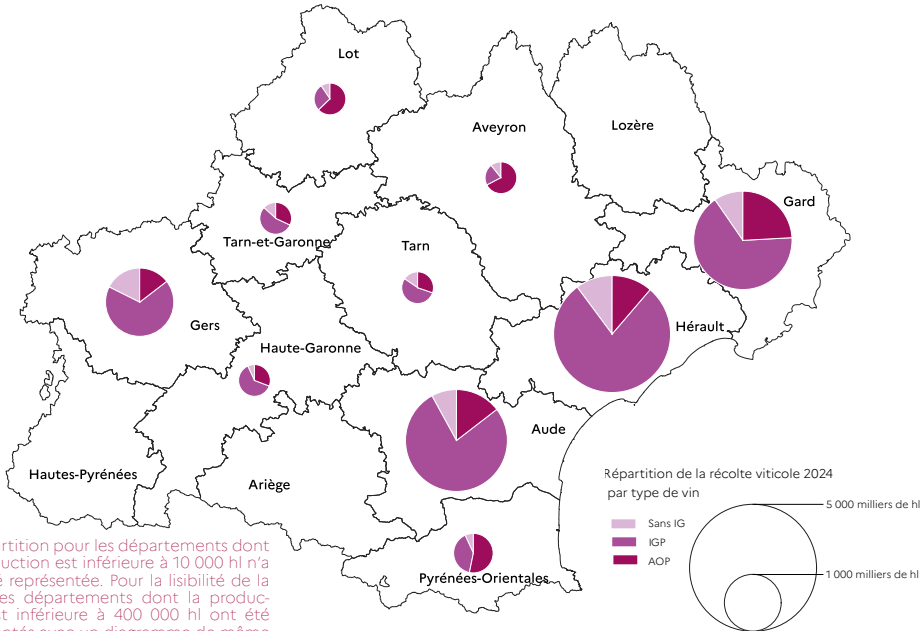


Lot	Lozère	Hautes-Pyrénées	Pyrénées-Orientales	Tarn	Tarn-et-Garonne	Occitanie	En % de France métropolitaine	Bassin SO*	Bassin LR**
4	0	2	106	112	3	3 945	21,3	1 200	2 744
71	0	7	222	190	66	7 796	44,1	625	7 169
75	0	8	328	302	69	11 741	32,4	1 826	9 913
16,4	21,7	39,5	18,6	50,3	49,7	48,7	-	53,6	47,9
4 548	16	213	17 699	6 007	1 388	241 224	32,8	34 042	207 101
0	-	1	51	29	0	530	3,8	176	355
47	-	5	124	62	22	1 523	16,8	203	1 321
47	-	5	175	91	22	2 054	9,0	378	1 675
15,7	-	36,8	16,3	39,3	39,8	29,6	-	38,4	28,2
2 997	-	148	10 703	2 324	554	69 366	14,0	9 853	59 513
3	0	1	46	60	2	2 855	83,9	803	2 052
18	0	2	85	104	36	5 609	77,8	347	5 261
21	0	3	131	164	38	8 464	79,7	1 149	7 313
19,5	24,8	49,4	22,2	59,4	64,3	54,0	-	55,0	53,9
1 067	13	52	5 890	2 759	588	156 734	78,2	20 889	135 776
1	0	0	9	22	1	559	42,8	222	337
6	0	0	14	25	8	664	47,3	76	587
7	0	0	23	47	9	1 223	45,1	298	925
14,5	8,0	31,1	20,5	50,5	37,2	80,9	-	90,4	78,3
484	3	13	1 106	924	246	15 124	39,4	3 300	11 812

Pyrénées, Tarn, Tarn-et-Garonne

\*\* Bassin Languedoc-Roussillon : Aude, Gard, Hérault, Pyrénées-Orientales

RÉPARTITION DE LA RÉCOLTE VITICOLE 2024 EN OCCITANIE



**Note**  
La répartition pour les départements dont la production est inférieure à 10 000 hl n'a pas été représentée. Pour la lisibilité de la carte les départements dont la production est inférieure à 400 000 hl ont été représentés avec un diagramme de même diamètre.

Source : Agreste, statistique agricole annuelle

NOMBRE D'EXPLOITATIONS ET D'ENTREPRISES VITICOLES (CRITÈRE DE RISQUE ATEXA)

	2022	2023	2024	SAU moyenne (ha) en 2024
Ariège	6	8	9	19,3
Aude	3 400	3 335	3 176	23,8
Aveyron	61	64	58	17,2
Gard	2 431	2 397	2 286	23,2
Haute-Garonne	72	70	64	35,1
Gers	462	448	433	61,0
Hérault	5 167	5 048	4 837	17,3
Lot	221	218	213	43,5
Lozère	6	9	11	10,4
Hautes-Pyrénées	16	17	18	31,2
Pyrénées-Orientales	1 319	1 289	1 209	15,7
Tarn	245	248	235	44,5
Tarn-et-Garonne	107	102	100	30,3
Occitanie	13 513	13 253	12 649	22,5

Bassin Sud-Ouest\*

Il comprend les départements de l'Aveyron, de la Haute-Garonne, du Gers, du Lot, des Hautes-Pyrénées, du Tarn et du Tarn-et-Garonne.

Bassin Languedoc-Roussillon\*\*

Il comprend les départements de l'Aude, du Gard, de l'Hérault et des Pyrénées-Orientales.

Établissement employeur\*\*\*

Entreprises employeuses de main d'œuvre, affiliées au régime agricole

Source : Mutualité Sociale Agricole (MSA) - Traitements Observatoire du Développement Rural (ODR)

CHEFS D'EXPLOITATIONS AGRICOLES AYANT LA VITICULTURE COMME ACTIVITÉ PRINCIPALE - HORS COTISANTS SOLIDAIRES

	2014	2024	Chefs d'exploitations viticoles en 2024 dont					Installés en 2024
			Femmes	Moins de 40 ans	De 40 à moins de 50 ans	De 50 à moins de 60 ans	60 ans et plus	
Ariège	5	5	s	0	s	s	s	s
Aude	3 363	2 685	698	505	615	845	720	72
Aveyron	54	56	13	15	20	12	9	s
Gard	2 681	2 111	526	443	425	700	543	47
Haute-Garonne	81	65	17	18	12	18	17	s
Gers	643	475	134	99	99	167	110	18
Hérault	4 558	3 939	1 043	712	875	1 254	1 098	117
Lot	348	238	57	39	71	72	56	3
Lozère	3	9	s	s	s	5	s	s
Hautes-Pyrénées	20	18	6	s	7	s	3	s
Pyrénées-Orientales	1 319	964	233	150	235	325	254	40
Tarn	352	255	57	38	69	76	72	4
Tarn-et-Garonne	146	98	22	19	27	33	19	6
Occitanie	13 573	10 918	2 811	2 044	2 459	3 512	2 903	314

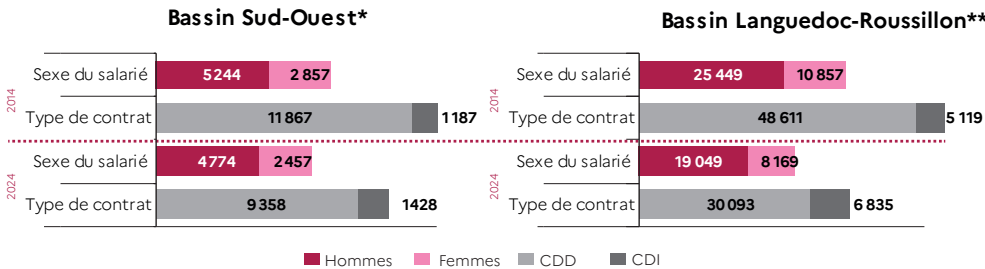
Source : Mutualité sociale agricole (MSA)

SALARIÉS AGRICOLES DES ÉTABLISSEMENTS EMPLOYEURS\*\*\* AYANT LA VITICULTURE COMME ACTIVITÉ PRINCIPALE (CRITÈRE DE RISQUE ATEXA)

	Nombre de salariés			Équivalent temps plein			Poids de la viticulture dans les salaires agricoles versés (%)
	2014	2023	2024	2014	2023	2024	
Ariège	s	s	s	4	9	9	2,2
Aude	9 955	7 776	7 853	2 496	2 450	2 315	69,8
Aveyron	328	316	283	15	28	24	1,6
Gard	7 712	5 812	5 431	2 195	2 085	2 005	28,2
Haute-Garonne	283	198	218	87	59	59	1,7
Gers	3 763	3 212	3 464	972	1 059	1 060	36,7
Hérault	10 282	8 961	8 875	2 866	3 057	2 982	54,2
Lot	1 271	1 225	1 122	364	421	380	33,6
Lozère	s	s	s	-	-	-	0,1
Hautes-Pyrénées	317	211	252	46	46	48	8,3
Pyrénées-Orientales	8 357	5 579	5 059	1 256	1 118	1 036	21,6
Tarn	1 303	1 085	1 118	352	341	350	20,3
Tarn-et-Garonne	836	754	774	172	179	175	3,7
<b>Occitanie</b>	<b>44 462</b>	<b>35 199</b>	<b>34 550</b>	<b>10 825</b>	<b>10 852</b>	<b>10 443</b>	<b>28,4</b>
<i>Bassin Sud-Ouest*</i>	<i>8 101</i>	<i>7 001</i>	<i>7 231</i>	<i>2 008</i>	<i>2 133</i>	<i>2 096</i>	<i>13,6</i>
<i>Bassin Languedoc-Roussillon**</i>	<i>36 306</i>	<i>28 128</i>	<i>27 218</i>	<i>8 813</i>	<i>8 710</i>	<i>8 338</i>	<i>40,3</i>

Source : Mutualité sociale agricole (MSA)

TYPES DE CONTRATS ET SEXE DES SALARIÉS PAR BASSIN VITICOLE



L'AGRICULTURE BIOLOGIQUE EN OCCITANIE EN 2024

	Ariège	Aude	Aveyron	Gard	Haute-Garonne	Gers
<b>Productions végétales</b>						
Nombre de producteurs	863	1 443	1 111	1 579	1 208	2 045
<b>Surfaces agricoles bio</b>						
Surfaces converties (ha)	35 387	54 862	67 717	40 393	39 391	87 582
Surfaces en conversion (ha)	5 311	10 120	5 108	8 811	9 582	19 467
<b>Total surfaces (ha)</b>	40 698	64 982	72 825	49 204	48 973	107 049
<i>Part des surfaces converties ou en conversion (%)</i>	<i>30,0</i>	<i>30,0</i>	<i>14,3</i>	<i>30,1</i>	<i>15,1</i>	<i>24,2</i>
<b>Cultures conduites en agriculture biologique (surfaces en ha)</b>						
<b>Grandes cultures</b>	3 642	8 775	15 172	3 420	18 105	48 176
<i>Dont céréales</i>	2 979	5 463	14 610	2 887	10 263	20 839
<i>oléagineux</i>	489	2 603	443	236	6 221	20 415
<i>protéagineux</i>	83	240	59	98	593	2 673
<i>légumes secs</i>	90	470	60	199	1 028	4 249
<b>Surfaces fourragères</b>	35 893	38 588	55 895	22 050	26 094	45 084
<i>Dont cultures fourragères</i>	5 619	11 814	18 189	5 796	14 432	32 968
<i>surfaces toujours en herbe</i>	30 274	26 774	37 707	16 254	11 662	12 116
<b>Légumes frais</b>	165	269	203	583	267	465
<b>Fruits</b>	244	1 079	248	2 320	292	495
<b>Viticulture</b>	67	11 147	206	17 221	294	1 230
<b>Plantes à parfum aromatiques et médicinales</b>	82	775	129	284	1 988	6 886
<b>Autres</b>	604	4 348	972	3 326	1 934	4 713
<b>Productions animales</b>						
Vaches laitières nombre d'éleveurs	29	13	127	3	19	28
Vaches laitières nombre de têtes	528	316	5 432	14	621	1 081
Vaches allaitantes nombre d'éleveurs	172	97	225	56	97	113
Vaches allaitantes nombre de têtes	5 891	2 664	6 442	1 760	2 666	3 286
Brebis laitières nombre d'éleveurs	23	9	193	12	6	6
Brebis laitières nombre de têtes	1 466	855	83 499	616	486	456
Brebis allaitantes nombre d'éleveurs	83	77	111	40	54	53
Brebis allaitantes nombre de têtes	11 882	7 541	11 859	5 230	5 170	4 635
Truies nombre d'éleveurs	12	12	19	3	7	9
Truies nombre de têtes	63	65	164	6	33	36
Chèvres nombre d'éleveurs	38	37	32	36	23	17
Chèvres nombre de têtes	1 304	1 149	1 451	1 790	1 566	703
Poules pondeuses nombre d'éleveurs	22	23	41	27	35	53
Poules pondeuses nombre de têtes	5 398	13 623	8 987	16 739	49 188	272 947
Poulets de chair nombre d'éleveurs	6	s	14	4	8	24
Poulets de chair nombre de têtes	24 265	s	26 000	2 738	56 958	348 425
Apiculture nombre d'éleveurs	52	22	29	46	20	19
Apiculture nombre de ruches	11 183	2 736	4 566	9 548	2 732	3 012

Source : Agence BIO - Traitements Sriset

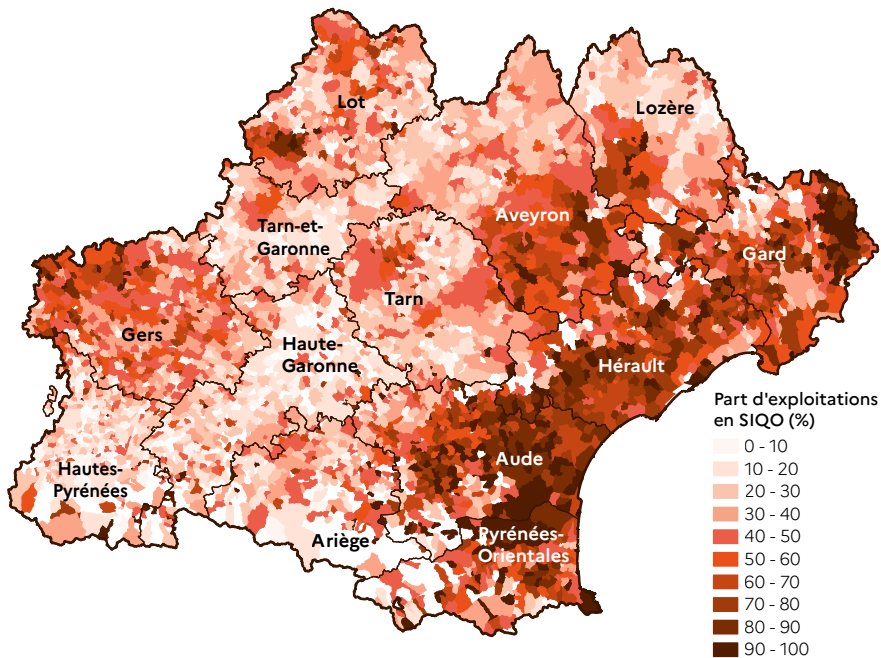
Hérault	Lot	Lozère	Hautes-Pyrénées	Pyrénées-Orientales	Tarn	Tarn-et-Garonne	Occitanie	France métropolitaine
1 528	733	470	453	936	896	858	14 123	59 401
37 141	23 382	40 869	8 663	21 069	28 903	20 963	506 322	2 431 311
8 492	6 451	4 158	2 088	2 468	4 474	4 903	91 431	280 256
45 633	29 833	45 027	10 751	23 537	33 377	25 866	597 754	2 711 567
24,3	13,7	18,3	8,6	33,1	11,3	12,6	19,0	10,2
2 107	2 483	5 211	3 014	616	8 573	6 216	125 508	651 554
1 787	1 998	5 077	1 261	452	5 828	3 514	76 959	480 271
45	346	28	1 578	115	1 799	1 942	36 260	120 835
124	60	37	141	10	390	299	4 806	24 376
151	79	68	34	38	555	461	7 483	26 072
22 983	22 955	38 166	6 541	11 354	20 617	13 494	359 714	1 662 972
3 697	5 800	5 458	2 353	784	8 994	8 408	124 312	571 227
19 285	17 156	32 708	4 188	10 570	11 622	5 086	235 402	1 091 746
459	165	60	80	488	264	418	3 887	42 045
1 114	1 226	808	151	2 545	467	1 966	12 956	66 385
15 341	1 534	22	42	5 798	1 864	499	55 266	164 541
175	397	19	628	127	463	1 521	13 472	27 230
3 455	1 072	741	296	2 610	1 129	1 751	26 950	96 839
s	22	41	16	4	32	13	349	4 777
s	600	1 615	203	58	1 100	617	12 210	283 919
50	72	108	55	37	87	40	1 209	6 618
1 761	1 743	2 791	1 673	1 140	2 981	975	35 773	223 059
8	5	33	11	5	11	5	327	808
1 088	402	13 702	920	576	3 046	340	107 452	163 595
43	70	61	34	17	61	26	730	2 867
4 563	9 330	7 520	3 266	1 847	4 092	1 987	78 922	298 620
5	12	7	8	8	8	7	117	611
63	120	24	63	46	172	71	926	15 849
25	30	36	19	25	17	11	346	1 646
1 398	1 449	4 773	706	1 248	1 014	1 223	19 774	114 874
40	30	12	13	30	35	25	386	2 658
46 829	22 572	2 904	1 582	13 074	21 560	13 232	488 635	7 982 547
s	12	7	7	4	10	8	108	913
s	128 605	98 089	18 770	10 970	54 158	134 109	910 357	10 725 451
32	18	24	17	26	33	6	344	1 492
7 241	1 076	4 259	3 154	4 371	4 694	790	59 362	265 140

PART D'EXPLOITATIONS EN SIQO PAR DÉPARTEMENT EN 2020

	Nombre d'exploitations agricoles	Part des exploitations (%)					
		Avec au moins un SIQO	Avec BIO	Avec AOC - AOP	Avec IGP	Avec Label rouge	Avec STG
Ariège	2 265	28,7	25,2	0,4	1,2	3,2	0,2
Aude	6 103	70,8	18,3	36,9	50,2	1,4	0,5
Aveyron	7 637	39,1	11,8	16,4	11,5	13,0	0,6
Gard	5 326	64,7	23,1	33,3	42,0	0,5	0,6
Haute-Garonne	5 572	20,4	14,9	2,0	2,0	3,4	0,2
Gers	6 680	44,4	25,3	8,9	15,8	7,0	0,4
Hérault	7 891	71,4	14,9	31,9	55,8	0,4	0,5
Lot	3 917	37,4	13,2	13,2	11,3	13,0	0,2
Lozère	2 360	33,3	15,3	11,5	6,0	6,9	0,2
Hautes-Pyrénées	4 033	20,3	7,5	3,0	4,6	9,0	0,5
Pyrénées-Orientales	3 227	69,4	24,7	50,0	31,4	0,4	0,7
Tarn	5 032	33,7	13,0	11,3	12,0	10,7	0,4
Tarn-et-Garonne	4 327	24,4	14,7	6,7	5,2	3,1	0,2
<b>Occitanie</b>	<b>64 370</b>	<b>45,4</b>	<b>16,8</b>	<b>18,5</b>	<b>22,4</b>	<b>5,6</b>	<b>0,4</b>

Source : Agreste, recensement agricole 2020

PART COMMUNALE D'EXPLOITATIONS AYANT AU MOINS UN SIQO EN 2020 (EN %)



Sources : Agreste, recensement agricole 2020 - ©IGN BD CARTO®



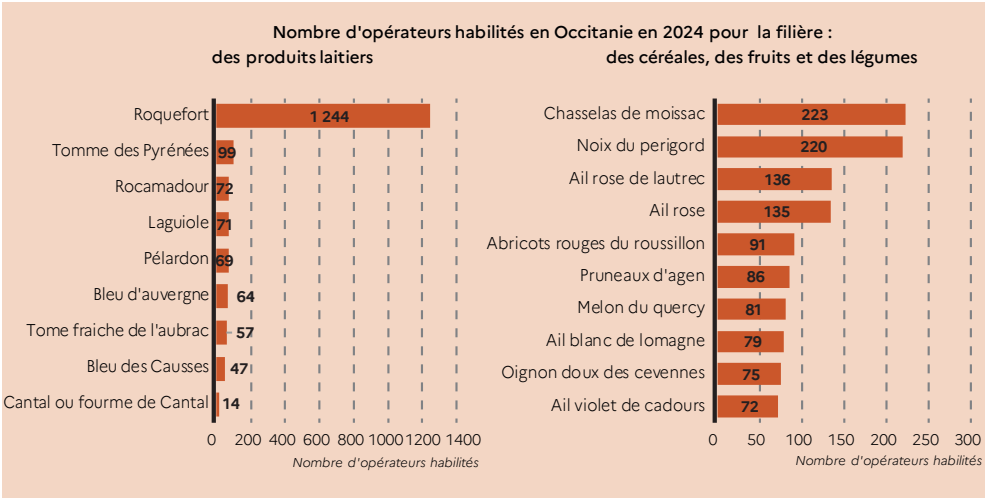
NOMBRE DE PRODUITS SOUS SIQO PAR FILIÈRE

	Filière avicole	Filière oléicole	Filière fruits, légumes, céréales	Filière produits laitiers	Filière viandes	Filière autres produits*
Ariège	26	-	-	1	4	3
Aude	25	2	2	3	14	32
Aveyron	2	-	1	8	21	7
Gard	20	3	7	2	5	31
Haute-Garonne	36	-	3	1	18	7
Gers	52	-	5	-	13	11
Hérault	20	4	4	2	6	36
Lot	18	-	6	2	21	9
Lozère	-	-	1	6	9	2
Hautes-Pyrénées	27	-	2	1	23	6
Pyrénées-Orientales	-	-	4	-	7	16
Tarn	26	-	4	2	29	9
Tarn-et-Garonne	43	-	8	1	15	8
<b>Occitanie</b>	<b>57</b>	<b>5</b>	<b>26</b>	<b>10</b>	<b>54</b>	<b>110</b>

\* Filière autres produits : pêche, aquaculture, miel, farine, boulangerie, produits non alimentaires, ...

Source : Observatoire du développement rural (ODR), observatoire territorial (OT), SIQO référentiel 2025

NOMBRE D'OPÉRATEURS HABILITÉS EN OCCITANIE EN 2024



Source : ODR - OT SIQO, référentiel 2025

RÉSEAU D'INFORMATION COMPTABLE AGRICOLE (RICA) - EXERCICE 2024 - MOYENNES PAR EXPLOITATION

Unité monétaire : milliers d'euros	Ensemble France métro-politaine	Occitanie						
		Ensemble	Viticulture	Grandes cultures	Fruits et autres cultures permanentes	Bovins Viande	Ovins et caprins	Polyculture et Poly-élevage
Nombre d'exploitations de l'échantillon	6 974	887	224	115	109	88	141	53
Nombre d'exploitations représentées	282 182	40 076	10 436	6 896	2 526	6 124	5 508	4 104
Part de l'Otex dans l'ensemble (en %)	///	100,0	26,0	17,2	6,3	15,3	13,7	10,2
Poids de l'Otex régionale dans l'Otex France Métro (en %)	///	///	23,6	9,8	24,8	17,7	29,6	12,4
CARACTÉRISTIQUES PHYSIQUES								
Surface agricole utilisée (en ha)	98,2	83,0	34,5	120,9	27,5	107,0	130,8	107,7
Effectifs animaux (UGB) <sup>1</sup>	81,6	37,4	0,1	2,4	0,6	80,3	68,3	45,1
Unités de travail annuel <sup>2</sup>	2,1	1,9	2,1	1,3	3,9	1,3	1,8	1,8
dont actifs non salariés	1,4	1,3	1,2	1,2	1,4	1,2	1,6	1,2
FINANCEMENT ET ELEMENTS DU BILAN								
Actif immobilisé	330,4	227,1	211,5	193,6	204,7	231,9	255,6	262,2
Actif circulant	250,0	171,4	209,5	167,4	233,9	133,9	140,4	168,6
Capitaux propres	336,7	264,7	305,3	238,8	264,3	280,1	250,2	267,1
Endettement total	246,5	135,5	116,8	125,0	177,6	86,9	147,1	165,1
Investissement total	41,4	23,2	18,7	18,5	26,9	19,3	26,3	25,4
SOLDES INTERMÉDIAIRES DE GESTION								
Production de l'exercice (nette des achats d'animaux)	264,7	156,5	140,4	146,0	252,1	71,9	133,9	163,8
Valeur ajoutée hors fermage	86,0	38,3	42,6	24,4	114,5	2,6	24,7	24,8
Excédent brut d'exploitation (EBE)	85,3	48,1	28,6	36,1	72,5	45,1	68,8	43,3
Résultat d'exploitation	44,1	19,7	3,2	9,2	38,8	22,1	36,1	14,0
Résultat courant avant impôts (RCAI)	40,4	17,4	1,3	8,1	31,2	20,8	33,7	10,6
Résultat de l'exercice	49,1	23,5	6,3	16,0	40,2	25,2	40,6	18,1
RCAI par actif non salarié (UTANS)	29,4	13,2	1,0	7,4	21,8	16,7	21,4	8,5
Solde disponible par actif non salarié (UTANS)	22,7	12,8	1,5	6,4	21,0	19,0	19,3	10,2
CHARGES								
Charges d'exploitation	259,9	174,2	157,4	173,0	241,9	102,3	157,4	195,2
Charges financières	5,1	3,0	2,3	2,3	9,4	1,4	2,8	3,9
Charges sociales de l'exploitant	14,5	8,1	7,9	7,6	10,4	5,3	9,7	7,3
SUBVENTIONS								
Subventions d'exploitation	34,9	34,0	14,3	33,7	23,3	51,4	58,2	40,1
dont Paiements découplés	20,6	16,1	4,2	25,7	5,5	21,5	25,3	21,0

1 - UGB : unité gros bétail ; 1 UGB équivaut à une vache laitière ; un ovin correspond à 0,15 UGB  
2 - UTA : unité de travail annuel - une UTA équivaut à la quantité de travail fournie par une personne occupée à plein temps pendant une année  
Champ : Ensemble des moyennes et grandes exploitations  
Cdex repose sur les coefficients de PBS « 2017 »  
Source : DRAAF Occitanie SRISET - Réseau d'information comptable agricole (RICA) - Résultats définitifs 2024 en valeurs moyennes par exploitation

## COMPTES RÉGIONAUX DE L'AGRICULTURE

Unité : million d'euros courants	2023	2024*	En % de France métropolitaine
<b>Produits végétaux (hors subvention)</b>	4 677	4 458	10,0
Dont vins	1 227	1 114	10,2
grandes cultures et cultures fourragères	1 874	1 730	8,6
cultures spéciales (fruits, maraîchage, horticulture)	1 556	1 594	15,6
<b>+ Produits animaux bruts et transformés</b>	2 202	2 214	6,5
Dont gros bovins	591	590	7,5
ovins, caprins	294	311	32,8
produits avicoles	262	264	4,3
lait et produits laitiers	687	686	5,2
<b>+ Production de services</b>	651	667	8,9
<b>+ Production des jardins familiaux</b>	141	147	8,5
<b>= Production hors subvention</b>	7 671	7 487	8,5
+ Subventions	123	115	13,5
<b>= Production à prix de base (PR)</b>	7 795	7 601	8,6
<b>Consommations intermédiaires hors TVA déductible (CI)</b>	5 321	5 137	9,0
Dont aliments pour animaux	1 357	1 165	6,9
engrais et amendements	473	343	7,0
produits de protection des cultures	362	382	11,9
énergie et lubrifiants	565	558	10,3
semences et plants	173	181	7,3
<b>Valeur ajoutée brute (VAB = PR - CI)</b>	2 473	2 465	7,8
Subventions d'exploitation (SE)	1 148	1 215	14,4
Charges salariales (CS) et impôts (IM)	1 293	1 353	12,4
Intérêts reçus, indemnités d'assurance	193	205	10,8
Intérêts versés, primes d'assurance et charges locatives (ICL)	514	546	9,4
<b>Revenu brut d'entreprise (RBE = VAB+SE-CS-IM-ICL)</b>	2 007	1 986	7,9
Consommation de capital fixe (CCF)	1 264	1 269	9,7
<b>Revenu net d'entreprise (RNE = RBE-CCF)</b>	<b>743</b>	<b>717</b>	<b>5,8</b>
<b>Résultat agricole (RA = VAB+SE-IM-CCF)</b>	<b>2 215</b>	<b>2 272</b>	<b>8,7</b>

## VALEUR DE LA PRODUCTION AGRICOLE 2024\*

Unité : million d'euros courants	Ariège	Aude	Aveyron	Gard	Haute-Garonne	Gers	Hérault	Lot	Lozère	Hautes-Pyrénées	Pyrénées-Orientales	Tarn	Tarn-et-Garonne
<b>Produits végétaux (hors subvention)</b>	93	458	224	689	321	588	634	124	54	127	285	291	570
dont vins	0	243	1	270	5	104	406	9	0	1	47	20	7
grandes cultures et cultures fourragères	84	78	212	40	279	391	24	78	50	119	5	204	167
cultures spéciales (fruits, maraîchage, horti.)	9	135	8	374	36	93	203	36	3	8	232	64	394
<b>+ Produits animaux bruts et transformés</b>	74	39	820	30	115	194	28	227	165	143	20	273	87
dont gros bovins	35	10	219	3	38	35	4	46	74	35	6	61	22
ovins, caprins	18	7	108	6	13	4	6	38	22	17	2	64	7
produits avicoles	3	6	6	5	22	114	5	28	1	34	3	22	17
lait et produits laitiers	12	6	377	10	22	9	8	57	58	18	3	83	25
<b>+ Production de services</b>	19	54	103	38	75	97	22	42	22	34	9	95	54
<b>+ Production des jardins familiaux</b>	14	11	20	13	15	11	11	9	2	4	12	19	5
<b>= Production hors subvention</b>	200	562	1 167	770	527	890	695	402	244	309	326	678	716
+ Subventions sur les Produits	6	4	36	3	9	10	2	9	11	8	1	12	4
<b>= Production totale de la branche agricole (PR)</b>	<b>206</b>	<b>566</b>	<b>1 204</b>	<b>773</b>	<b>535</b>	<b>899</b>	<b>697</b>	<b>412</b>	<b>254</b>	<b>316</b>	<b>328</b>	<b>690</b>	<b>720</b>

Source : Agreste, comptes de l'agriculture

\* Données provisoires

AIDES VERSÉES AU TITRE DE L'ANNÉE 2024 EN OCCITANIE PAR FINANCEUR ET PAR NATURE D'AIDE

Unité : en millier d'euros		Nombre de dossiers	Financeurs		Total (1 000 €)
			État	Europe	
Premier pilier (PAC)	Total aides découplées	41 097	676 842	676 842	
	<i>Païement de base</i>	41 085	344 337	344 337	
	<i>Païement redistributif</i>	41 075	92 023	92 023	
	<i>Éco régime</i>	39 180	220 019	220 019	
	<i>Païement Jeunes Agriculteurs</i>	4 445	20 463	20 463	
	Total aides couplées <sup>1</sup>	25 235	147 054	147 054	
	<i>Aides bovines</i>	12 382	65 228	65 228	
	<i>Veaux sous la mère et veaux bio</i>	846	1 615	1 615	
	<i>Aides caprines</i>	833	1 958	1 958	
	<i>Aides ovines</i>	4 752	33 641	33 641	
	<i>Protéines végétales</i>	15 181	37 039	37 039	
	<i>Blé dur</i>	2 572	4 686	4 686	
	<i>Maraichage</i>	485	1 095	1 095	
	Total Organisation Commune de Marché (OCM) viti-vinicole		126 663	126 663	
	<i>Investissements des caves</i>	227	18 975	18 975	
	<i>Restructuration du vignoble</i>	3 873	37 549	37 549	
	<i>Promotion vin sur les pays tiers</i>	31	5 557	5 557	
	<i>Prestations viniques</i>	18	5 819	5 819	
	<i>Distillation de crise</i>	448	58 762	58 762	
	OCM fruits et légumes - Programmes opérationnels	52	25 410	25 410	
	Autres aides (programmes : apicole, lait et fruits à l'école...)	859	2 724	2 724	
	Total Premier pilier PAC			978 693	978 693
Second pilier (PAC)	Indemnité compensatrice de handicap naturel (ICHN)	17 691	95 286	176 960	272 246
	Mesures agroenvironnementales et climatiques <sup>2</sup>	2 715	4 987	8 558	14 991
	Aides à l'agriculture bio CAB <sup>2</sup>	6 112	4 432	27 876	43 131
	Assurance récolte	11 037		50 233	50 233
	Aides à l'installation		751	17 985	23 232
	<i>Dotation aux jeunes agriculteurs (DJA) <sup>4</sup></i>	598		17 985	22 481
	<i>Stages</i>	27	751		751
	Pastoralisme		1 190	1 924	3 114
	Plan cabanes <sup>3</sup>		738		738
	Total aides second pilier PAC			107 384	283 536

1 Le total Aides couplées comprend des aides non détaillées

2 Le total de la ligne est supérieur au total de l'ensemble des financeurs car il comprend le financement complémentaire des agences de l'eau

3 Le montant indiqué ne comprend que l'enveloppe MASA transférée à la Région Occitanie qui assure la gestion du Plan Cabanes ; le cofinancement FEADER n'est pas reporté ni le cas échéant, l'enveloppe complémentaire de la Région

Sources : Agence de service et paiement - FranceAgriMer - Draaf Occitanie, Service régional agriculture et agroalimentaire

NB : les dispositifs non surfaciques de 2<sup>ème</sup> pilier dont la gestion a été transférée à la région, autres que la DJA, ne sont pas présentés dans ce bilan

AIDES VERSÉES AU TITRE DE L'ANNÉE 2024 EN OCCITANIE PAR FINANCEUR ET PAR NATURE D'AIDE (SUITE)

Unité : en millier d'euros		Nombre de dossiers	Financeurs		Total (1 000 €)
			État	Europe	
Crédits d'impôts	<b>Total Crédits d'impôts</b>		<b>67 188</b>		<b>67 188</b>
	HVE	1 618	4 198		4 198
	Agriculture biologique	7 487	32 543		32 543
	Non glyphosate	11 306	30 447		30 447
Dispositifs d'animation Conseil	<b>Total dispositifs d'animation conseil</b>		<b>4 841</b>		<b>4 841</b>
	Animation et développement des filières agroalimentaires et pôle de compétitivité	8	338		338
	Animation et développement de la filière agriculture biologique	31	850		850
	Animation des GIEE	64	1 035		1 035
	Animation installation	42	1 140		1 140
	Animation des CUMA (DINA-CUMA)	71	151		151
	Assistance technique, conseil réseaux génétiques	92	1 327		1 327
Rénovation des vergers	<b>Rénovation des vergers</b>	114	1 444		1 444
R&D, Développement	<b>Total R&amp;D, développement</b>		<b>6 992</b>		<b>6 992</b>
	Expérimentation, développement agricole	8	1 878		1 878
	Programme Régional de Développement Agricole Occitanie		5 113		5 113
Aides conjoncturelles	<b>Total aides conjoncturelles</b>		<b>48 082</b>		<b>48 082</b>
	AREA, Aide à la reconversion professionnelle	70	140		140
	Aides de crise d'influenza aviaire	447	12 941		12 941
	Aides sanitaire MHE	1 221	6 961		6 961
	Plan de soutien Agriculture biologique	1 279	18 276		18 276
	Aide investissement sécheresse	299	5 179		5 179
	Aide investissement assurés	84	1 053		1 053
	Aides apiculture	38	746		746
	Autres aides de crise	63	1 058		1 058
	FASS		1 727		1 727
Planification écologique	<b>Total planification écologique</b>		8 895		8 895
	Plan de relance forêt/bois	373	5 877		5 877
	Plantons des haies		3 018		3 018
Plan de relance	<b>Total aides plan de relance et France 2030</b>		<b>6 857</b>		<b>6 857</b>
	Plan protéines végétales	16	896		896
	Renouvellement des agroéquipements	11	154		154
	Équipement innovant - matériel	155	1 932		1 932
	Protection contre les aléas climatiques	59	1 061		1 061
	Plan de modernisation des abattoirs		406		406
	Structuration des filières	6	2 408		2 408
<b>Total Occitanie²</b>			<b>251 683</b>	<b>1 262 229</b>	<b>1 530 676</b>

Sources : Agence de service et paiement - FranceAgriMer - Draaf Occitanie, Service régional agriculture et agroalimentaire

Glossaire :

- CAB/MAB Mesures de conversion et maintien à l'agriculture biologique
- CUMA Coopérative d'utilisation de matériel agricole
- GIEE Groupement d'intérêt économique et environnemental
- PAEC Projets agro-environnementaux et climatiques
- PAC Politique agricole commune

AIDES EUROPÉENNES VERSÉES AU TITRE DE L'ANNÉE 2024 PAR DÉPARTEMENT

unité : en millier d'euros		Ariège	Aude	Aveyron
Premier pilier (PAC)	Total aides découplées	41 273	40 433	112 964
	Paiement de base	21 101	19 241	57 105
	Paiement redistributif	4 638	5 865	18 087
	Éco régime	14 244	13 995	34 498
	Paiement Jeunes Agriculteurs	1 290	1 332	3 274
	Total aides couplées <sup>1</sup>	7 240	5 470	45 346
	Aides bovines	4 420	1 268	21 322
	Veaux sous la mère et veaux bio	11	3	918
	Aides caprines	67	36	735
	Aides ovines	1 446	818	15 267
	Protéines végétales	1 148	2 149	6 939
	Blé dur	86	1 059	12
	Maraichage	58	81	150
	Total OCM viti-vinicole <sup>2</sup>		29 670	153
	Investissements des caves		6 383	
	Restructuration du vignoble		10 840	32
	Promotion vin		4 417	
	Prestations viniques		861	
	Distillation de crise		7 169	95
Second pilier (PAC)	OCM fruits et légumes - Programmes opérationnels		332	
	Autres aides (plan apicole, fruit à la récré, lait scolaire...)	35	259	74
	Total Premier pilier PAC <sup>2</sup>	48 547	76 164	158 536
	Indemnité compensatrice de handicap naturel (ICHN)	20 545	10 627	96 035
	Mesures agroenvironnementales et climatiques (MAEC) <sup>3</sup>	1 017	1 172	1 143
	Aides à l'agriculture bio (CAB) <sup>3</sup>	1 573	4 263	1 918
	Assurance récolte	1 107	9 257	2 942
	Dotation Jeunes Agriculteurs (DJA)	1 327	728	5 536
	Pastoralisme prédation	1 098	396	
	Total Second pilier PAC <sup>2,3</sup>	26 668	26 443	107 575
Total crédits d'impôt		3 795	3 883	17 361
Rénovation des vergers			34	
Total aides conjoncturelles		2 214	2 712	3 053
Total aides <sup>3</sup>		81 224	109 237	286 525

1 Le total Aides couplées comprend des aides non détaillées

2 Le montant peut être supérieur à la somme des lignes correspondantes dans le cas où certaines lignes ne sont pas renseignées en

3 Le total de la ligne est supérieur au total de l'ensemble des financeurs car il comprend le financement complémentaire

Sources : Agence de service et paiement - FranceAgriMer - Draaf Occitanie, Service régional agriculture et agroalimentaire

NB : les dispositifs non surfaciques de 2<sup>ème</sup> pilier dont la gestion a été transférée à la région, autres que la DJA, ne sont pas présentés dans ce bilan

Gard	Haute-Garonne	Gers	Hérault	Lot	Lozère	Hautes-Pyrénées	Pyrénées-Orientales	Tarn	Tarn-et-Garonne
<b>26 944</b>	<b>72 446</b>	<b>94 440</b>	<b>25 386</b>	<b>47 043</b>	<b>51 811</b>	<b>42 103</b>	<b>14 573</b>	<b>63 564</b>	<b>43 864</b>
12 086	39 427	51 024	10 200	24 089	26 356	20 648	6 472	33 351	23 237
4 218	8 155	10 946	4 030	6 581	6 908	5 703	1 958	9 009	5 925
9 427	23 167	30 460	9 627	14 939	17 247	14 350	5 323	19 244	13 497
1 213	1 696	2 009	1 529	1 434	1 300	1 402	820	1 961	1 204
<b>4 040</b>	<b>11 661</b>	<b>14 932</b>	<b>2 899</b>	<b>11 477</b>	<b>12 159</b>	<b>8 517</b>	<b>1 403</b>	<b>15 666</b>	<b>6 246</b>
718	4 416	3 722	678	5 432	8 146	5 288	891	6 612	2 314
	52	102	0	121	4	112	5	271	15
85	51	60	45	318	123	52	27	141	217
854	955	439	717	3 669	2 683	1 877	302	4 102	512
1 198	4 407	9 659	814	1 710	1 184	1 131	112	4 023	2 565
504	1 625	599	270	8			11	414	97
122	152	59	77	79	19	56	53	96	91
<b>45 603</b>	<b>796</b>	<b>5 363</b>	<b>31 183</b>	<b>685</b>		<b>131</b>	<b>8 555</b>	<b>2 844</b>	<b>1 673</b>
2 627		1 494	6 559	180			988	475	140
6 301	201	3 728	12 877	175		30	2 324	879	154
18	590	120	93				244		
3 394			1 415						
33 262			10 240	273			5 000	1 341	1 360
5 899			2 605	430			7 794		8 313
137	1 193	47	491	31	49	42	195	113	59
<b>82 622</b>	<b>86 095</b>	<b>114 782</b>	<b>62 564</b>	<b>59 666</b>	<b>64 025</b>	<b>50 831</b>	<b>32 521</b>	<b>82 187</b>	<b>60 154</b>
4 523	9 507	5 304	6 569	20 727	43 876	20 207	7 314	21 765	5 246
1 312	1 799	2 170	823	577	1 324	1 429	1 405	588	233
3 500	4 616	13 620	2 750	2 311	930	832	1 049	2 448	3 322
6 104	2 912	9 671	7 213	1 109	1 217	1 272	2 603	2 358	2 468
1 150	1 558	2 096	1 796	1 510	2 024	1 791	416	1 448	1 101
	470					941	208		
<b>16 589</b>	<b>20 862</b>	<b>32 861</b>	<b>19 151</b>	<b>26 234</b>	<b>49 370</b>	<b>26 471</b>	<b>12 994</b>	<b>28 607</b>	<b>12 370</b>
4 451	3 976	4 304	5 474	4 472	5 140	2 449	2 926	6 507	2 450
246	139		149				375		487
1 054	4 263	17 726	584	2 245	676	3 983	6 138	1 394	1 900
<b>104 962</b>	<b>115 334</b>	<b>169 672</b>	<b>87 922</b>	<b>92 616</b>	<b>119 212</b>	<b>83 734</b>	<b>54 954</b>	<b>118 694</b>	<b>77 361</b>

raison du secret statistique  
des agences de l'eau

RÉCOLTE DE BOIS PAR DÉPARTEMENT EN 2024

Unité : millier m³ ronds ou sciage	Ariège	Aude	Aveyron	Gard	Haute-Garonne	Gers
Total récolte de bois	133	207	233	130	113	129
Bois d'œuvre	67	123	130	35	43	50
Feuillus	8	2	16	0	27	45
Conifères	59	121	114	34	16	6
Bois d'industrie	50	43	59	22	43	44
Feuillus	28	13	10	0	35	39
Conifères	22	29	49	22	8	6
Bois énergie	17	41	44	72	28	35

Champ : Entreprises ayant une activité d'exploitation forestière dont le lieu de récolte est en Occitanie.  
Source : Agreste - enquête annuelle de branche sur les exploitations forestières et sur les scieries (EXFSRI)

PRODUCTION DE SCIAGE EN 2024

Unité : millier m³ sciage	Occitanie	France
Total production de sciages essences tempérées	464	7 977
Total feuillus tempérés	35	1 006
Chêne	20	463
Hêtre	3	299
Peuplier	7	173
Châtaignier, feuillus précieux et autres feuillus	5	70
Total conifères	429	6 971
Sapin-épicéa	247	4 184
Douglas	100	1 177
Pin maritime	27	1 071
Pin sylvestre, mélèze et autres conifères	55	539
Total production de merrains et bois sous rails	s	176
dont certifiés	6	75
Merrains	s	66
Bois sous rails	5	110

S = secret statistique  
Champ : Entreprises ayant une activité de sciage dont le siège de la scierie est en Occitanie  
Source : Agreste - enquête annuelle de branche sur les exploitations forestières et sur les scieries (EXFSRI)

ENTREPRISES DONT LE SIÈGE EST EN OCCITANIE PAR TYPE D'ACTIVITÉ

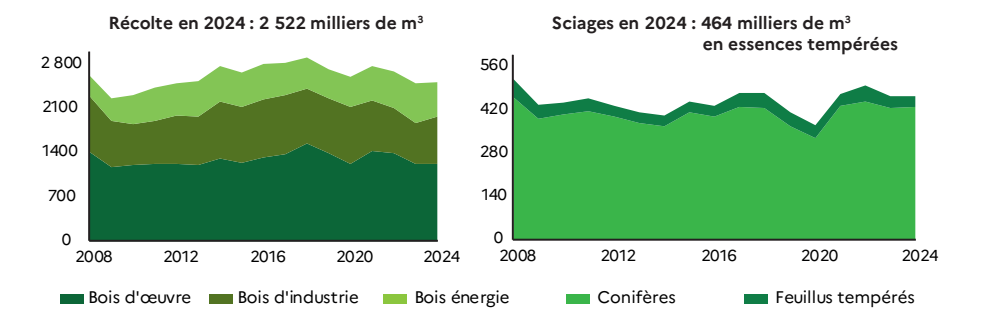
Unité : nombre d'entreprises	Année enquêtée										
	2014	2015	2016	2017	2018	2019	2020	2021	2022	2023	2024
Exploitations forestières uniquement	214	225	210	197	195	184	171	173	169	169	176
Exploitations sciages uniquement	91	87	85	79	76	74	65	71	76	70	72
Exploitations forestières et de sciage	59	55	55	59	55	54	56	47	46	43	41
Ensemble	364	367	350	335	326	312	292	291	291	282	289

Champ : Entreprises ayant une activité d'exploitation forestière et/ou de sciage (production déclarée) dont le siège est en Occitanie  
Source : Agreste - Enquête de branche - Exploitations forestières et scieries (EXFSRI)



Hérault	Lot	Lozère	Hautes-Pyrénées	Pyrénées-Orientales	Tarn	Tarn-et-Garonne	Occitanie
147	116	415	155	24	662	59	2 522
77	42	184	66	9	367	21	1 214
5	15	1	32	0	39	19	210
72	27	184	33	9	328	2	1 004
38	47	111	54	8	213	19	751
5	31	3	40	1	93	15	313
33	16	108	14	7	120	4	437
32	27	120	35	6	82	19	557

VOLUMES DE BOIS RÉCOLTÉS ET SCIÉS EN OCCITANIE (1 000 m³)



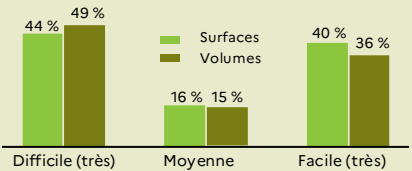
Source : Agreste - enquête annuelle de branche sur les exploitations forestières et sur les scieries (EXFSRI)

PRINCIPALES ESSENCES DANS LES FORÊTS D'OCCITANIE

	Surface (1 000 ha)	Volume dans les forêts de production (Mm³)	Surface en forêt	2,8 M d'ha
Chêne pubescent	637	60	Taux de boisement	38 %
Hêtre	253	56	Surface forêt de production	2,6 M d'ha
Chêne pédonculé	177	32	dont forêt privée	80 %
Châtaignier	160	30	dont forêt publique	20 %
Sapin pectiné	76	26	Volume de bois vivant	370 Mm³
Chêne rouvre	50	21		
Douglas	143	19		
Pin sylvestre	93	17		
Chêne vert	373	16		
Frêne	125	15		

Source : IGN, données d'octobre 2025

RÉPARTITION DES VOLUMES ET SURFACES SELON LEUR EXPLOITABILITÉ (%)



Le changement de la grille d'accessibilité physique ne permet pas les comparaisons avec les données précédemment diffusées.

Source : IGN, données d'octobre 2025

LES EFFECTIFS DE LA FORMATION SELON LE NIVEAU DE FORMATION  
Année scolaire 2024-2025

	Ariège	Aude	Aveyron	Gard	Haute-Garonne
Nombre d'établissements pour la formation initiale scolaire					
Établissements publics	1	2	3	1	3
Établissements privés	-	4	6	7	5
Nombre d'élèves					
4 <sup>ème</sup> , 3 <sup>ème</sup> de l'enseignement agricole					
Établissements publics	36	64	39	-	39
Établissements privés	-	217	84	317	308
Niveau 3 CAPA - 2 <sup>nd</sup> Pro					
Établissements publics	93	179	130	51	164
Établissements privés	-	141	219	456	316
Niveau 4, 2 <sup>nd</sup> GT, classe de 1 <sup>ère</sup> et Terminale					
Établissements publics	220	609	603	270	670
Établissements privés	-	204	451	469	347
Niveau 5 BTSA, classes préparatoires					
Établissements publics	42	108	255	78	269
Établissements privés	-	103	153	34	13
Total formation initiale scolaire	391	1 625	1 934	1 675	2 126
Nombre d'apprentis					
Niveau 3 CAPA - BEPA					
Établissements publics	49	135	111	86	85
Établissements privés	-	1	9	125	22
Niveau 4 Bac Pro, BP niveau 4					
Établissements publics	56	67	156	111	219
Établissements privés	-	20	21	97	13
Niveau 5 BTSA					
Établissements publics	5	95	132	109	169
Établissements privés	-	6	-	75	-
Niveau 6 Licence					
Établissements publics	-	-	53	-	44
Établissements privés	-	60	-	14	-
Total formation apprentissage	110	384	482	617	552

Source : Draaf Occitanie, service régional formation et développement (SRFD)

LES RÉSULTATS DE LA SESSION 2024 PAR DIPLÔME

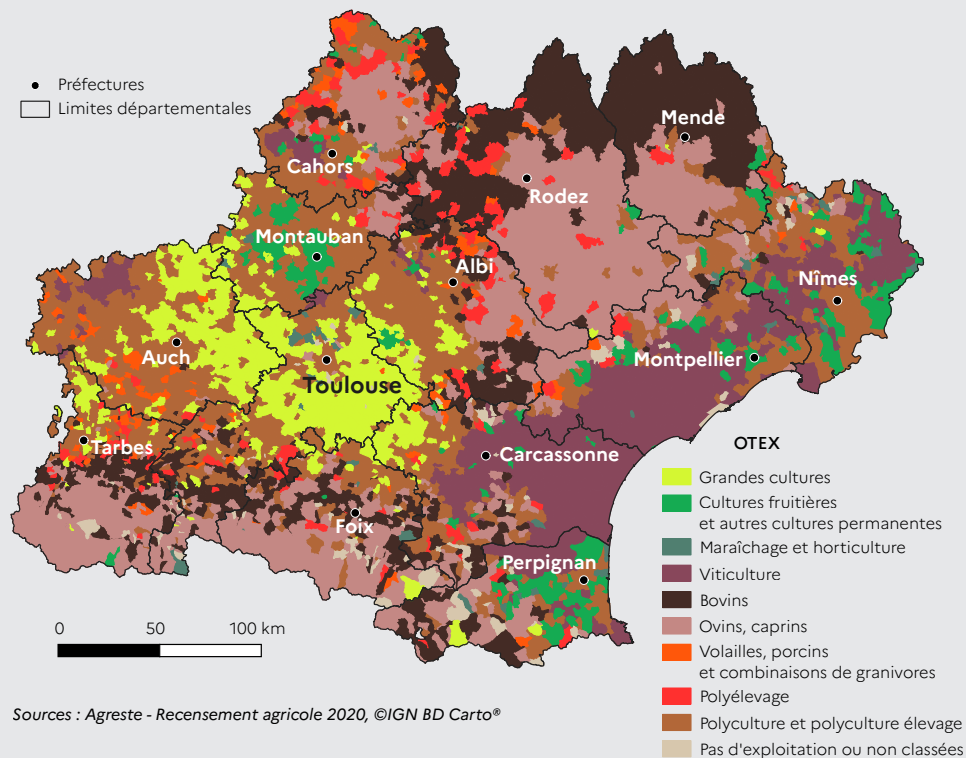
Unité : Nombre d'élèves ou %	CAPA	Bac pro	Bac STAV	BTSA	Total
Admis	763	2 092	656	1 087	4 598
% réussite régionale	97 %	90 %	98 %	79 %	87 %

Source : Draaf Occitanie, service régional formation et développement (SRFD)

Gers	Hérault	Lot	Lozère	Hautes-Pyrénées	Pyrénées-Orientales	Tarn	Tarn-et-Garonne	Occitanie
2	2	2	1	2	1	1	1	22
2	9	1	1	-	2	5	4	46
84	45	45	10	17	44	58	40	521
98	708	28	21	-	71	285	191	2 328
204	152	146	72	119	132	108	111	1 661
74	580	50	10	-	69	288	230	2 433
536	551	234	110	244	284	318	233	4 882
193	512	32	59	-	111	337	227	2 942
74	112	31	108	133	22	136	29	1 397
32	39	-	22	-	-	81	-	477
1 295	2 699	566	412	513	733	1 611	1 061	16 641
41	134	49	28	93	90	76	109	1 086
5	73	4	-	-	3	8	6	256
89	227	66	39	41	58	68	54	1 251
9	43	3	1	-	6	78	14	305
81	115	25	2	91	36	74	7	941
19	42	-	3	-	-	45	-	190
-	-	-	-	-	-	-	-	97
-	125	-	-	-	-	-	-	199
244	759	147	73	225	193	349	190	4 325



## Orientations Technico-économiques des communes d'Occitanie



Sources : Agreste - Recensement agricole 2020, ©IGN BD Carto®

[www.agreste.agriculture.gouv.fr](http://www.agreste.agriculture.gouv.fr)

Direction régionale de l'alimentation,  
de l'agriculture et de la forêt d'Occitanie  
Service régional d'information statistique,  
économique et territoriale

Cité administrative - Bâtiment D  
1 Place Emile Blouin - CS 70005  
31952 Toulouse Cedex 9  
Tél. : 05 61 10 61 10

Contact : draaf-occitanie@agriculture.gouv.fr

**Directeur** : Olivier Rousset

**Directeur de publication** : Gêrôme Pignard

**Rédacteur en chef** : Matthieu Cornut

**Composition** : Barbara Deltour

**Crédit photo** : ©Pixabay

**Dépôt légal** : À parution

ISSN : 3003-6534

© Agreste 2026