



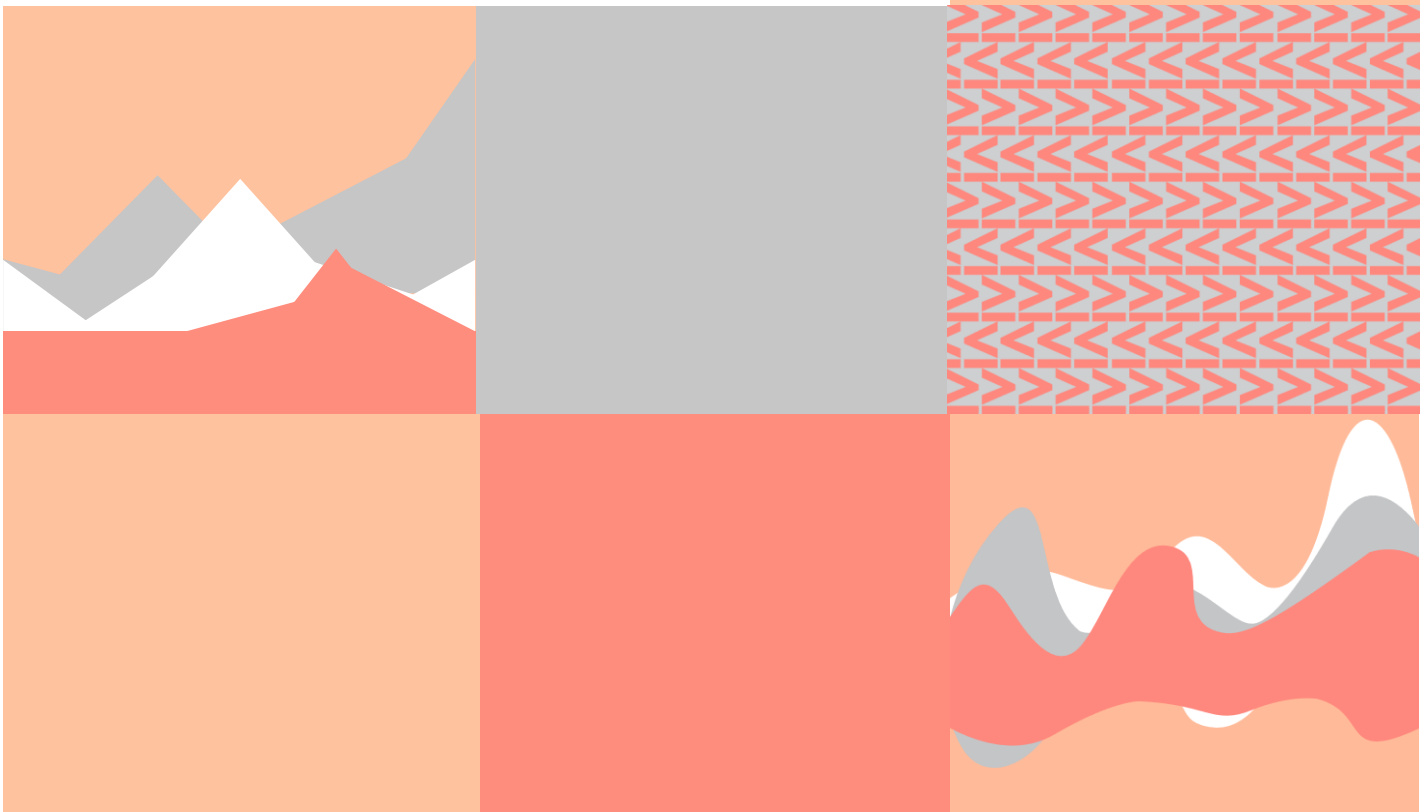
ESSENTIEL

01
24

N°14

Tarn-et-Garonne

Typologie des exploitations irrigantes



Recensement agricole 2020



Janvier 2024

SOMMAIRE

Tarn-et-Garonne

Définitions	Page 1
Typologie	Page 2
Chiffres clés	Page 3
Détail par type d'exploitations	
Exploitations spécialisées en maïs	Page 4
Exploitations spécialisées en légumes	Page 5
Exploitations spécialisées en fruits	Page 6
Exploitations en combinaison de cultures maïs grain, autres grandes cultures	Page 7
Exploitations en combinaison de cultures fruits, vignes	Page 8
Exploitations spécialisées en fruits ou vignes avec des grandes cultures	Page 9
Exploitations spécialisées en légumes avec des grandes cultures	Page 10

Typologie des exploitations irrigantes

Tarn-et-Garonne

Définitions

Production brute standard (PBS)

La production brute standard (PBS), par un jeu de coefficients attribués aux cultures et aux cheptels, donne une valeur au potentiel de production des exploitations. Elle permet de classer les exploitations en différentes tailles économiques : « micro » (moins de 25 000 euros de PBS), « petite » (entre 25 000 et 100 000 euros), « moyenne » (entre 100 000 et 250 000 euros) et « grande » (plus de 250 000 euros). La contribution de chaque culture et cheptel à la PBS permet aussi de classer les exploitations selon leur spécialisation (ou orientation technico-économique). Les coefficients utilisés dans le recensement agricole 2020 sont calculés à partir des prix et rendements moyens de la période 2015- 2019.

Coefficient (PBS)

Les coefficients de PBS représentent la valeur de la production potentielle par hectare ou par tête d'animal présent hors toute aide. Ils sont exprimés en euros. Leur valeur est régionalisée lorsque c'est possible. Ces coefficients sont volontairement structurels, calculés en moyenne sur cinq années.

PBS irriguée

La production brute standard irriguée d'une exploitation est calculée en appliquant les coefficients utilisés dans la PBS sur les surfaces des cultures irriguées déclarées au recensement agricole 2020.

Taux de PBS irriguée

Le taux de PBS irriguée est le rapport entre la PBS irriguée et la PBS totale de l'exploitation. Il traduit le lien de l'exploitation à l'irrigation.

Culture irriguée principale et secondaire

La culture irriguée principale est celle si elle existe dont la PBS irriguée représente plus de 50% de la PBS irriguée de l'exploitation.

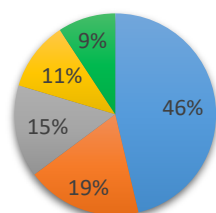
La culture irriguée secondaire est celle si elle existe dont la PBS irriguée représente plus de 50% de la PBS irriguée de l'exploitation hors culture irriguée principale.

Les cultures sont évaluées suivant les regroupements suivants: maïs, autres céréales, soja, autres oléagineux, protéagineux, plantes à fibres, plantes industrielles, plantes aromatiques à parfum et médicinales, légumes (y compris tubercules), fruits, vignes, fourrages (y compris maïs fourrage), surface toujours en herbe, autres cultures permanentes.

Exemples

Cas n°1

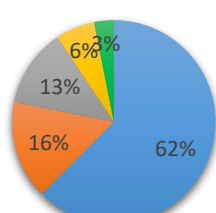
PBS irriguée



Pas de culture principale

Cas n°2

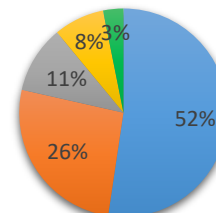
PBS irriguée



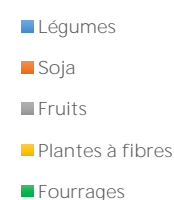
Culture principale irriguée : Légumes
Pas de culture secondaire

Cas n°3

PBS irriguée



Culture principale irriguée : Légumes
Culture secondaire irriguée: Soja



Typologie des exploitations irrigantes

Tarn-et-Garonne

Typologie

La répartition des cultures irriguées principales et secondaires des exploitations permet de sélectionner des types principaux d'exploitations irrigantes au niveau régional.

Exploitations irrigantes spécialisées

Mais

100% de la PBS irriguée est en maïs grain

Légumes

100% de la PBS irriguée est en légumes ou tubercules

Fruits

100% de la PBS irriguée est en cultures fruitières

Vignes

100% de la PBS irriguée est en vignes

Fourrages

100% de la PBS irriguée est en fourrages

Horticulture

La majorité de la PBS irriguée est en horticulture

Exploitations irrigantes sur combinaisons de cultures

Mais grain, soja

La culture principale irriguée est maïs grain et la culture secondaire irriguée est en soja, ou inversement

Mais grain, autres grandes cultures

La culture principale irriguée est maïs grain et la culture secondaire irriguée est en grandes cultures (hors soja, maïs), ou inversement.

Mais grain, fourrages

La culture principale irriguée est maïs grain et la culture secondaire irriguée est en fourrages, ou inversement.

Légumes, fruits

La culture principale irriguée est en légumes et la culture secondaire irriguée est en fruits ou inversement.

Fruits, vignes

La culture principale irriguée est en fruits et la culture secondaire irriguée est en vignes ou inversement.

Vignes, légumes

La culture principale irriguée est en vignes et la culture secondaire irriguée est en légumes ou inversement.

Fruits ou vignes, grandes cultures

La culture principale irriguée est en fruits ou vignes et la culture secondaire irriguée est en grandes cultures

Légumes, grandes cultures

La culture principale irriguée est en légumes et la culture secondaire irriguée est en grandes cultures

Dans la suite du document, seront présentés, dans un premier temps, les chiffres clés pour tous les types d'exploitations irrigantes de la typologie, puis, dans un second temps, une fiche détaillée pour les types principaux. Des regroupements de types pourront être réalisés pour certains territoires.

Typologie des exploitations irrigantes

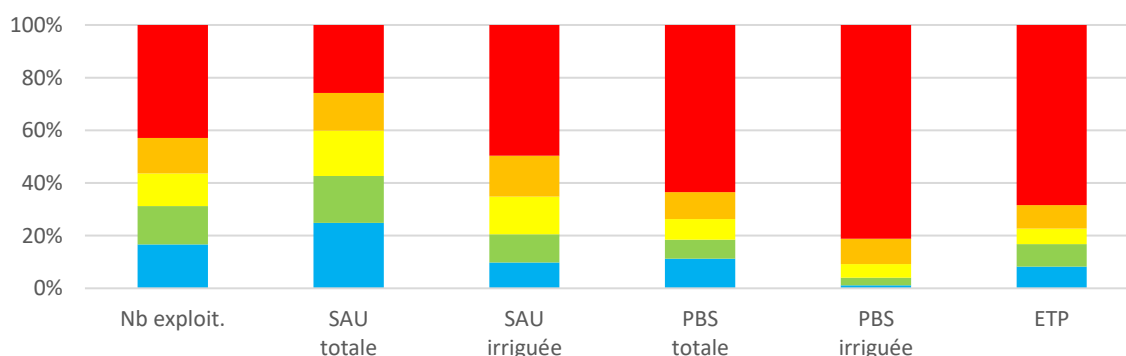
Tarn-et-Garonne

Chiffres clés par type d'exploitations irrigantes

	Nb	SAU (ha)		PBS en k€		ETP*
		Totale	Irriguée	Totale	Irriguée	
Exploitations irrigantes spécialisées						
Maïs	189	15 318	3 761	20 741	5 058	250
Légumes	207	7 169	1 478	35 169	27 376	650
Fruits	322	13 064	6 775	147 730	136 576	2 302
Vignes	29	848	113	3 035	1 363	47
Fourrages	57	5 129	760	8 142	61	112
Horticulture	22	114	25	3 461	3 233	133
Exploitations irrigantes sur combinaisons de cultures						
Maïs grain, soja	84	8 785	3 123	9 267	3 677	120
Maïs grain, autres grandes cultures	109	9 777	3 490	10 875	4 048	156
Maïs grain, fourrages	38	3 250	732	5 690	503	63
Légumes, fruits	81	4 369	1 589	24 958	20 802	464
Fruits, vignes	126	4 526	1 682	27 013	23 154	470
Vignes, légumes	17	591	116	2 119	1 278	23
Fruits ou vignes, grandes cultures	125	9 843	4 182	37 149	29 869	458
Légumes, grandes cultures	108	9 866	3 100	21 096	12 473	238
		<i>s = secret statistique</i>		<i>*Equivalent Temps Plein hors prestataires</i>		
Total exploitations de la typologie	1 514	92 647	30 925	356 445	269 471	5 488
Part dans l'ensemble des exploitations irrigantes	78%	72%	74%	84%	87%	87%

Chiffres clés par taux de PBS irriguée

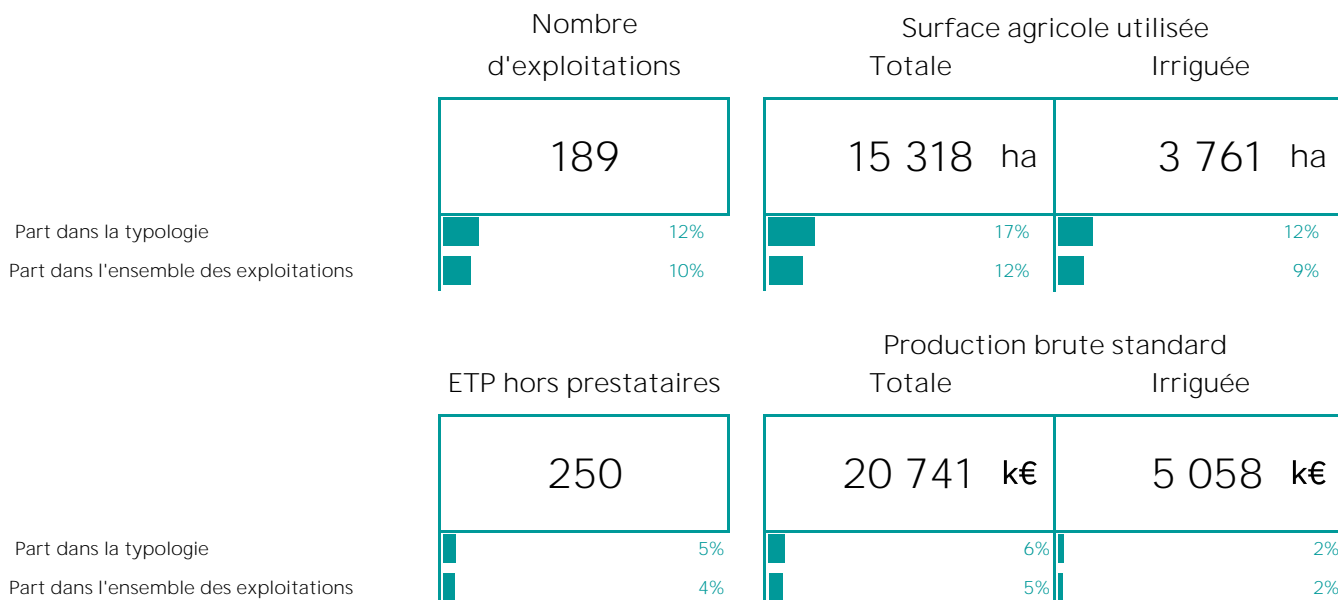
Taux PBS irriguée	Lien de l'exploitation à l'irrigation	Nb exploit.	SAU (ha)		PBS en k€		ETP*
			Totale	Irriguée	Totale	Irriguée	
[0,20]	Très faible	252	22 996	3 050	40 284	3 133	455
(20,40]	Faible	221	16 475	3 298	25 665	7 862	467
(40,60]	Moyenne	188	15 940	4 432	27 747	13 833	324
(60,80]	Fort	204	13 294	4 804	36 318	25 796	488
(80,100]	Très fort	649	23 942	15 340	226 431	218 848	3 753



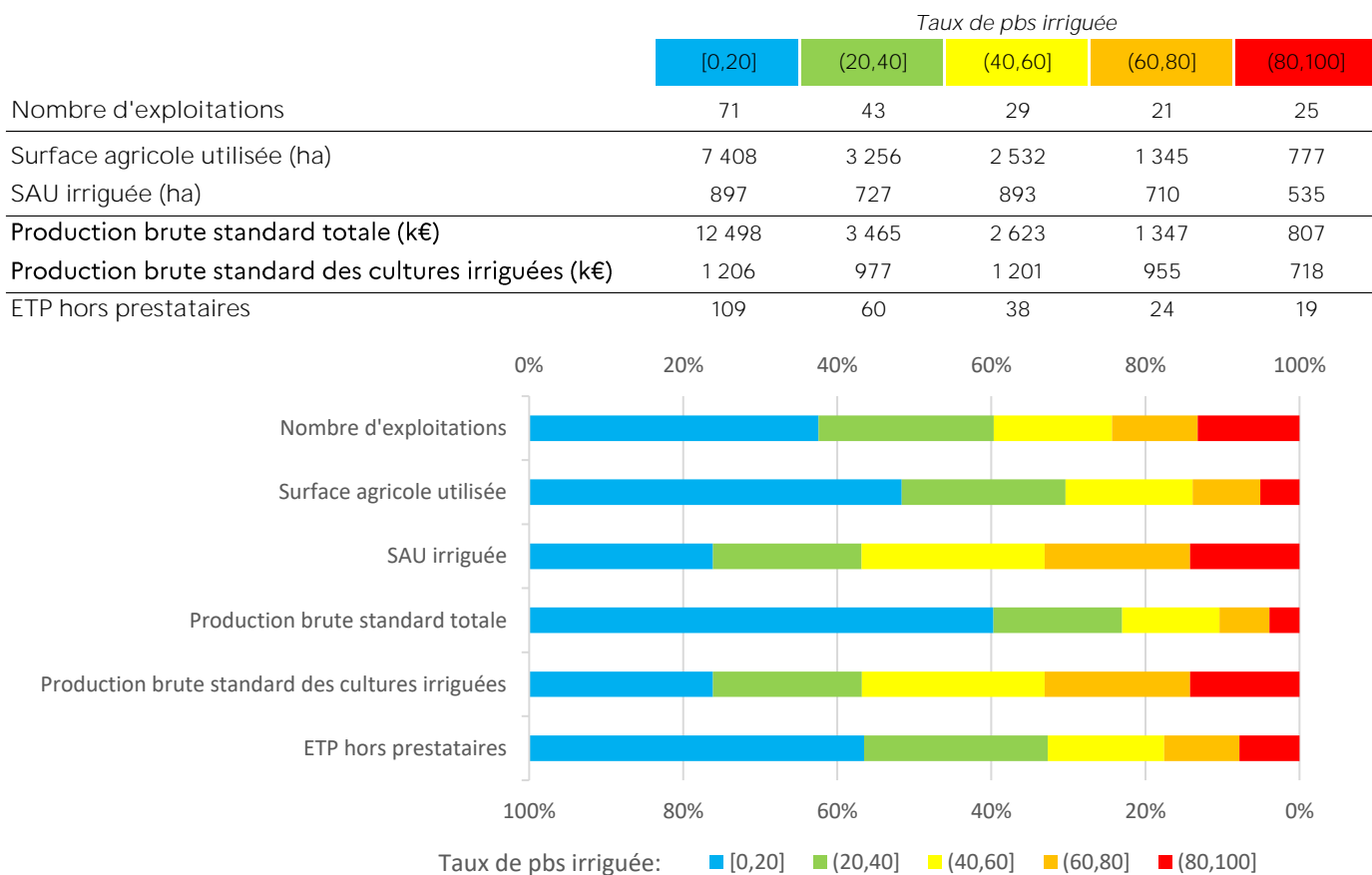
Typologie des exploitations irrigantes

Tarn-et-Garonne

Exploitations spécialisées en maïs



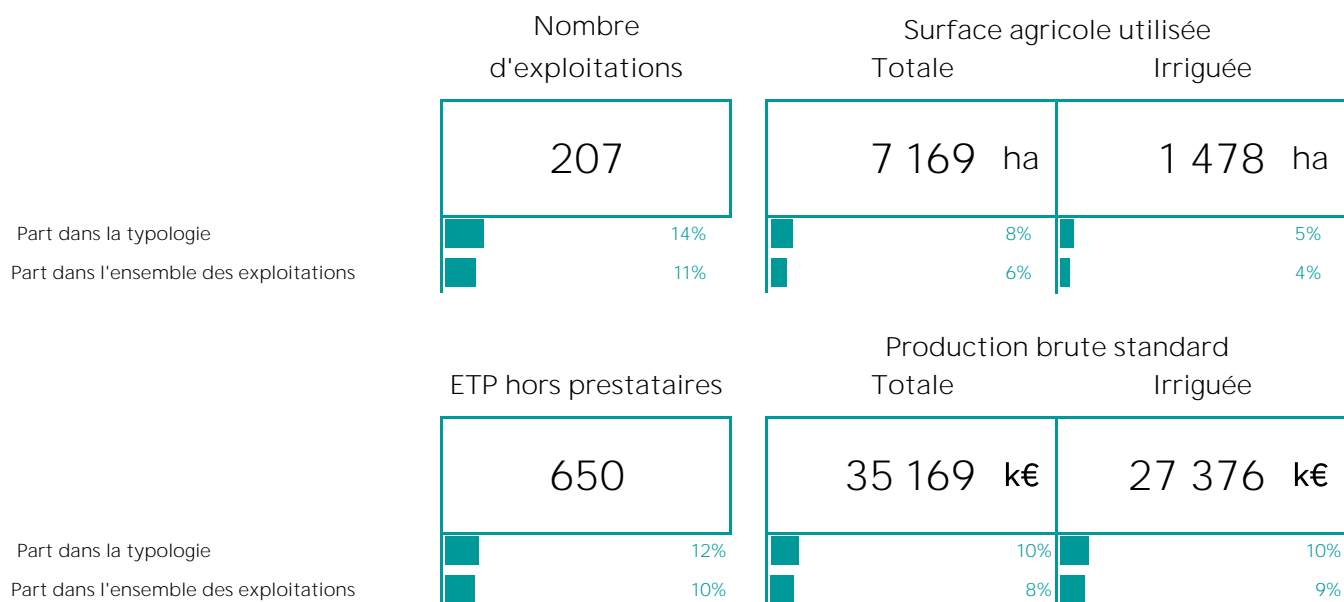
Détail par taux de pbs irriguée



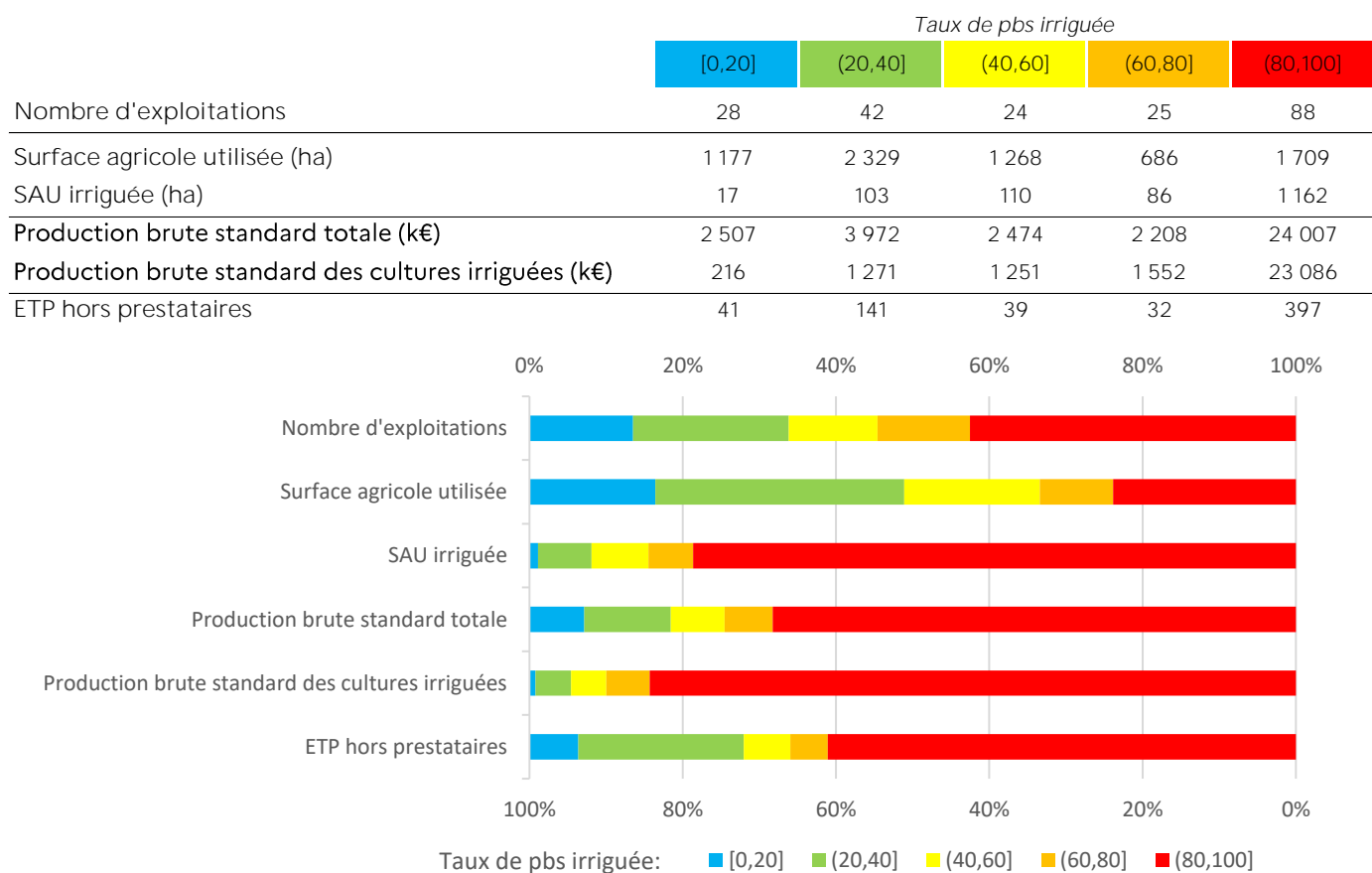
Typologie des exploitations irrigantes

Tarn-et-Garonne

Exploitations spécialisées en légumes



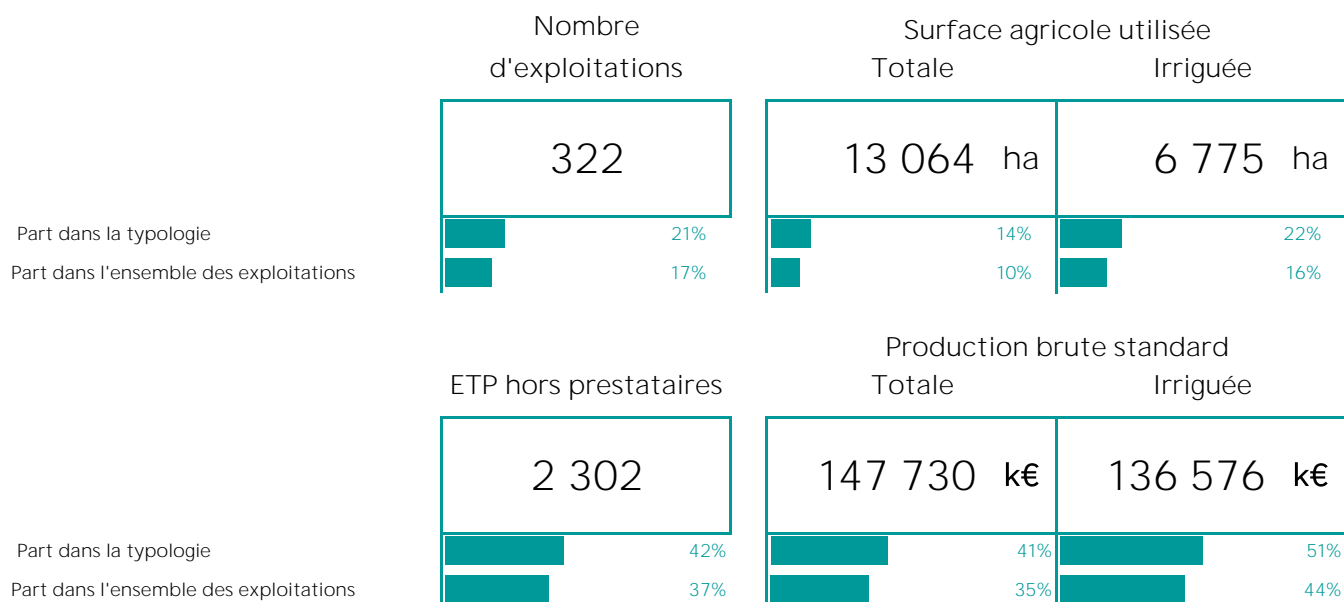
Détail par taux de pbs irriguée



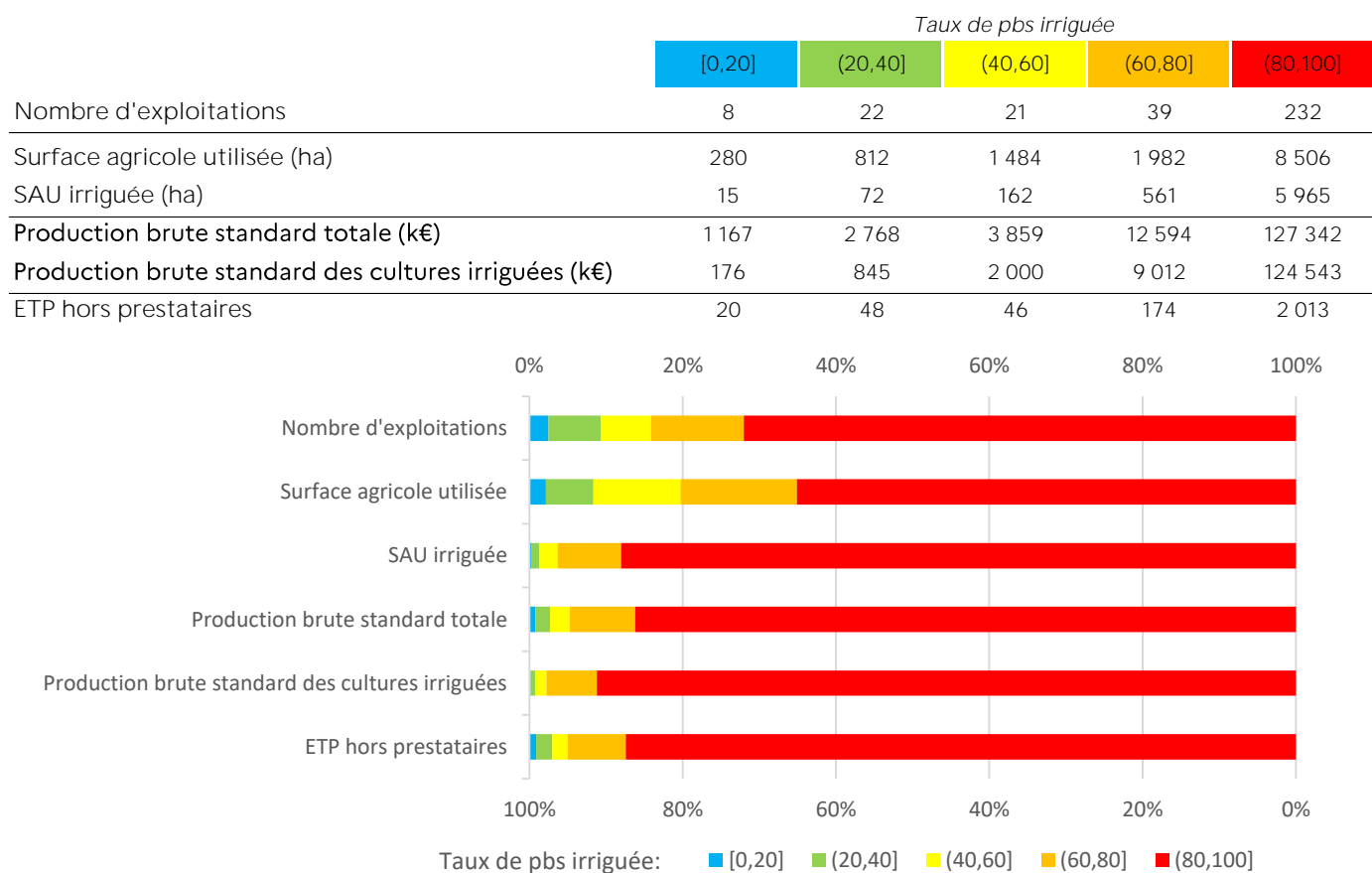
Typologie des exploitations irrigantes

Tarn-et-Garonne

Exploitations spécialisées en fruits



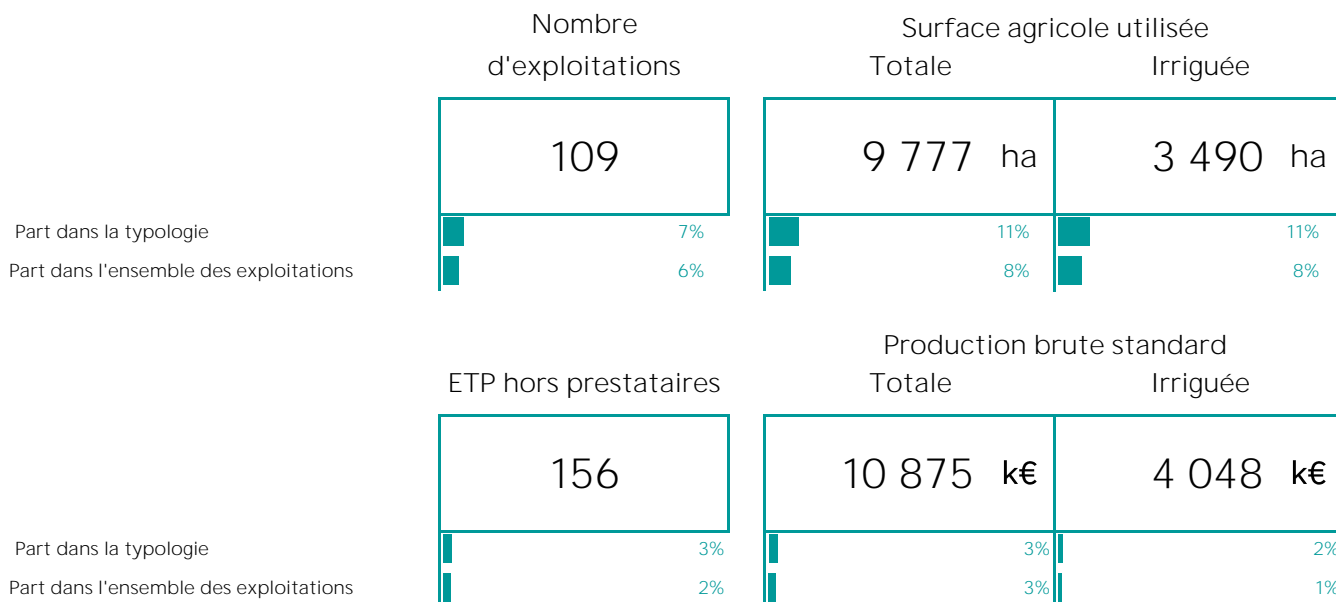
Détail par taux de pbs irriguée



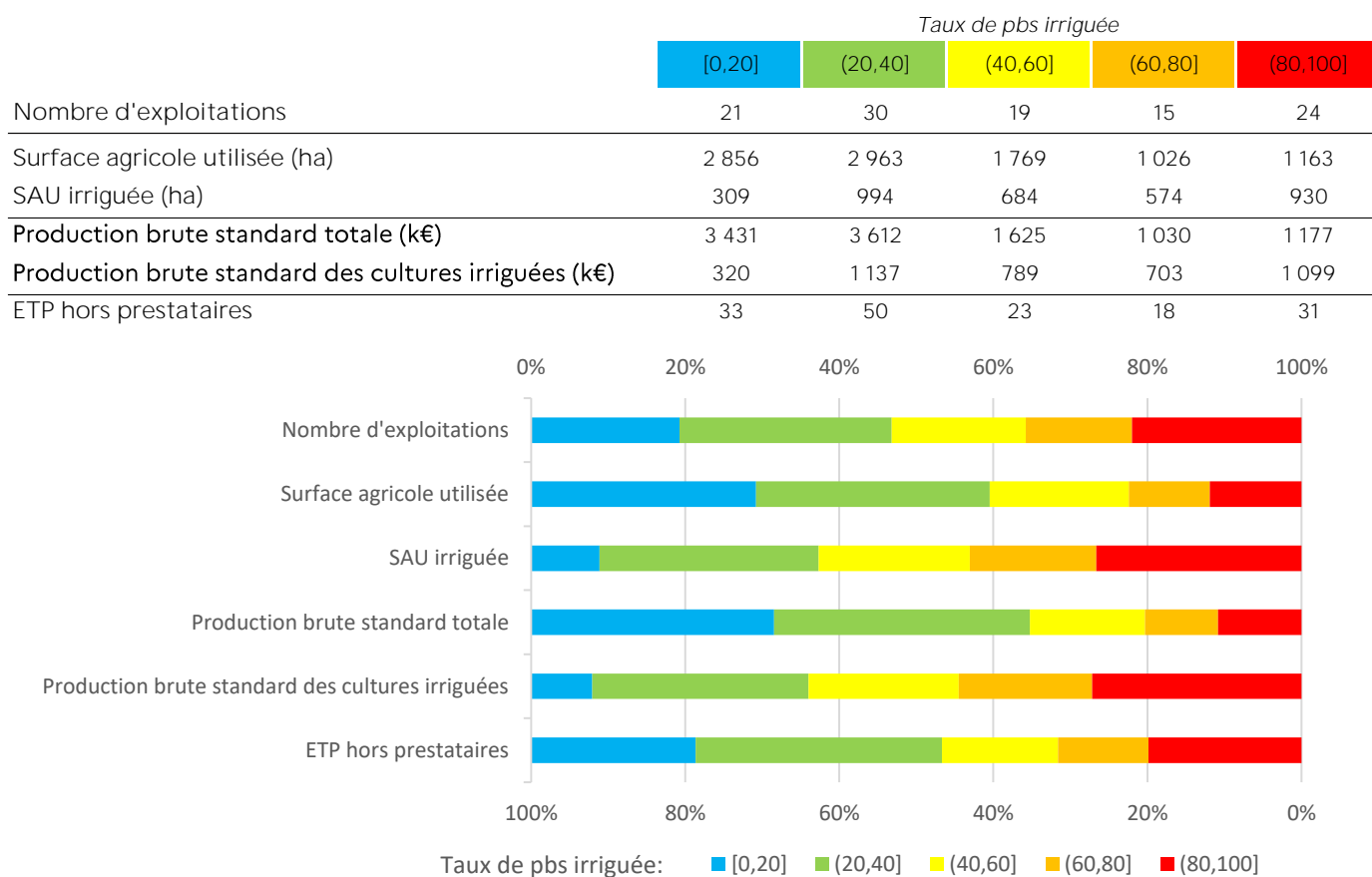
Typologie des exploitations irrigantes

Tarn-et-Garonne

Exploitations en combinaison de cultures maïs grain, autres grandes cultures



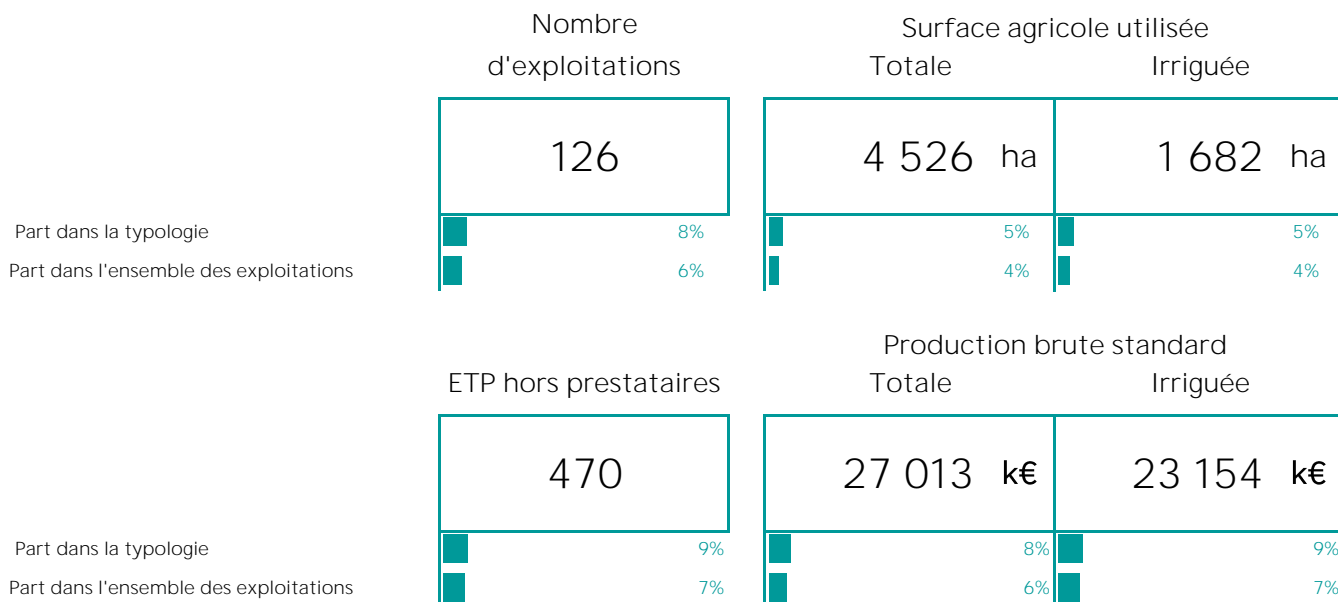
Détail par taux de pbs irriguée



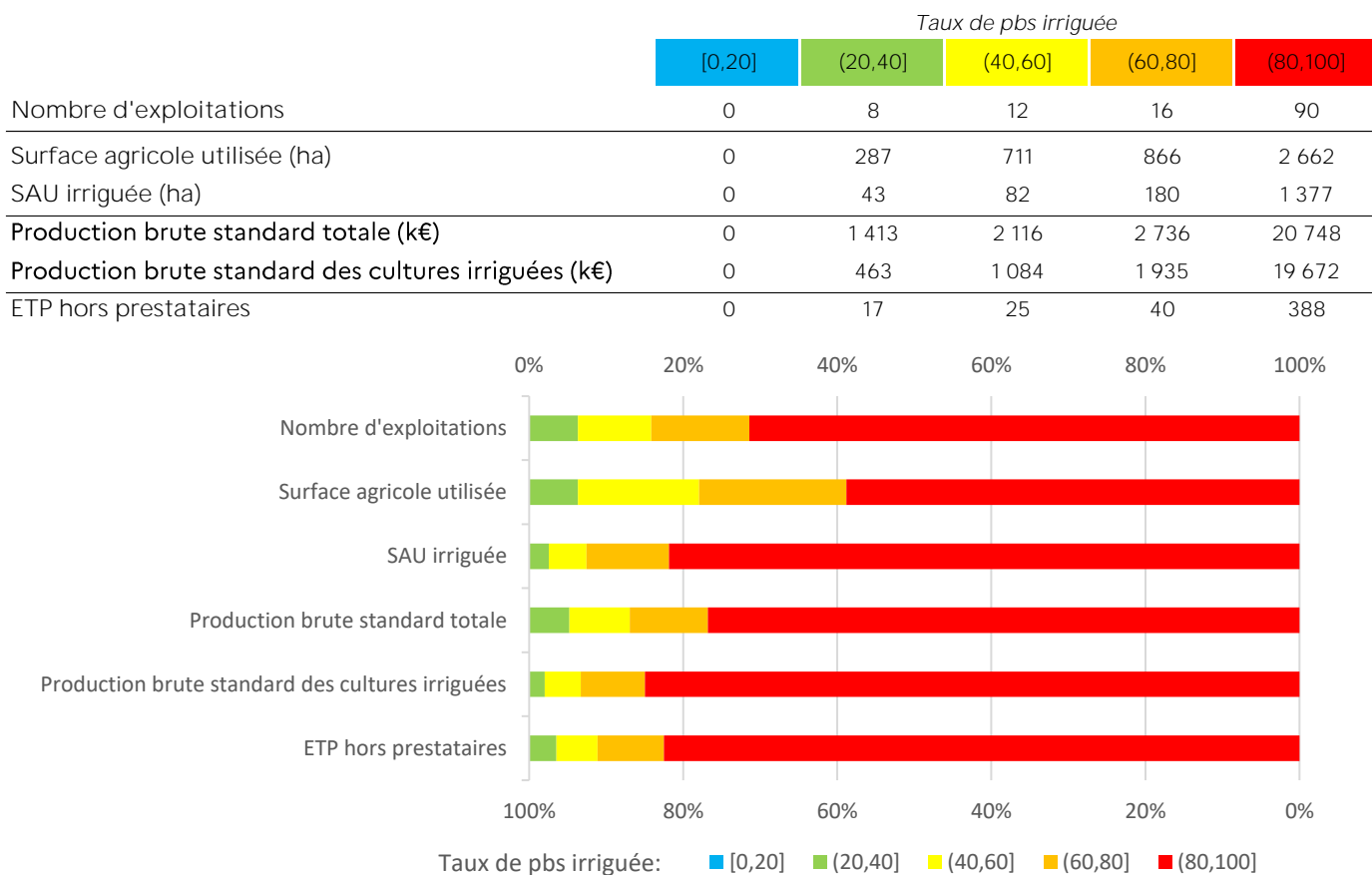
Typologie des exploitations irrigantes

Tarn-et-Garonne

Exploitations en combinaison de cultures fruits, vignes



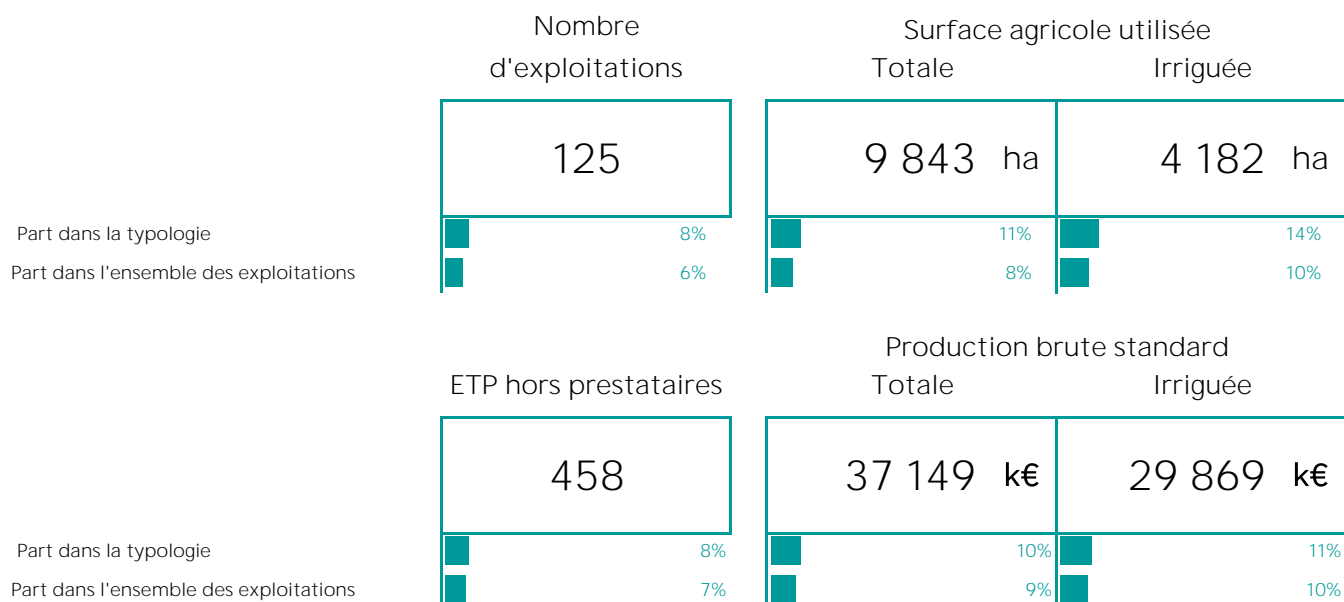
Détail par taux de pbs irriguée



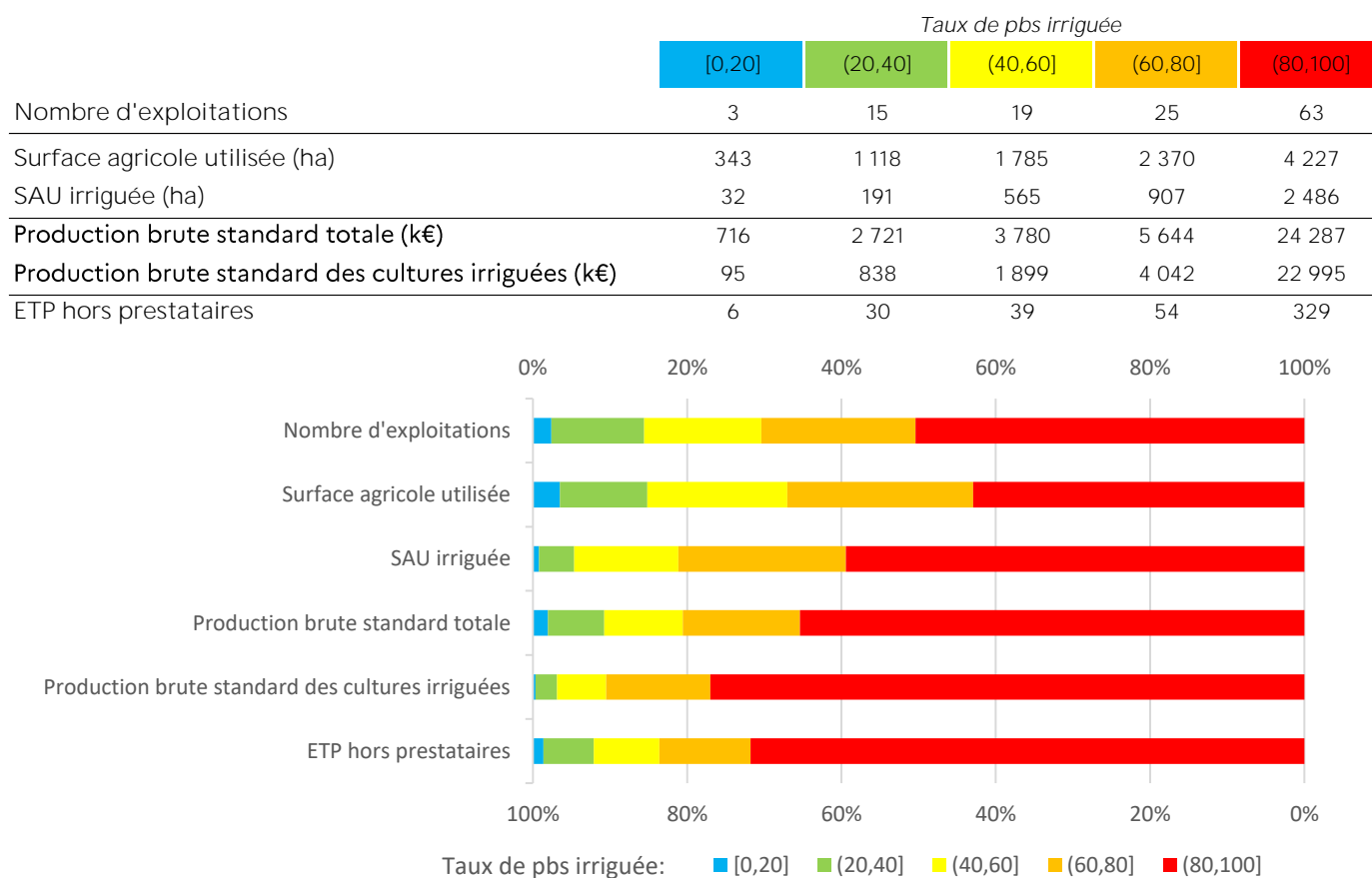
Typologie des exploitations irrigantes

Tarn-et-Garonne

Exploitations spécialisées en fruits ou vignes avec des grandes cultures



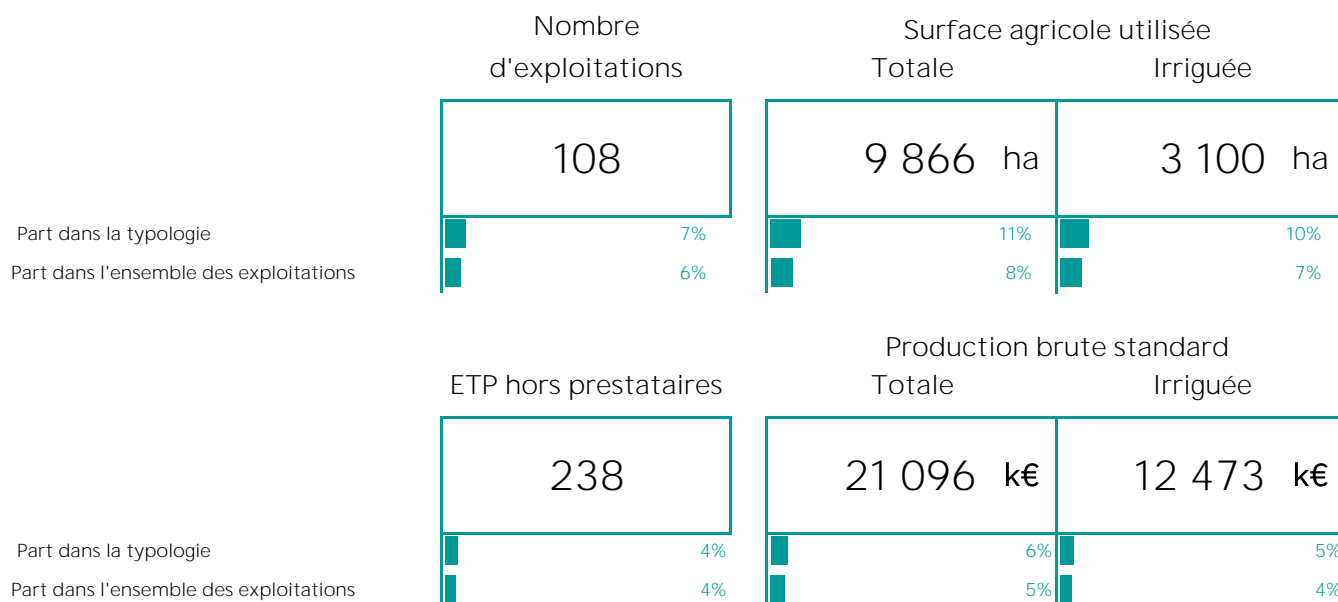
Détail par taux de pbs irriguée



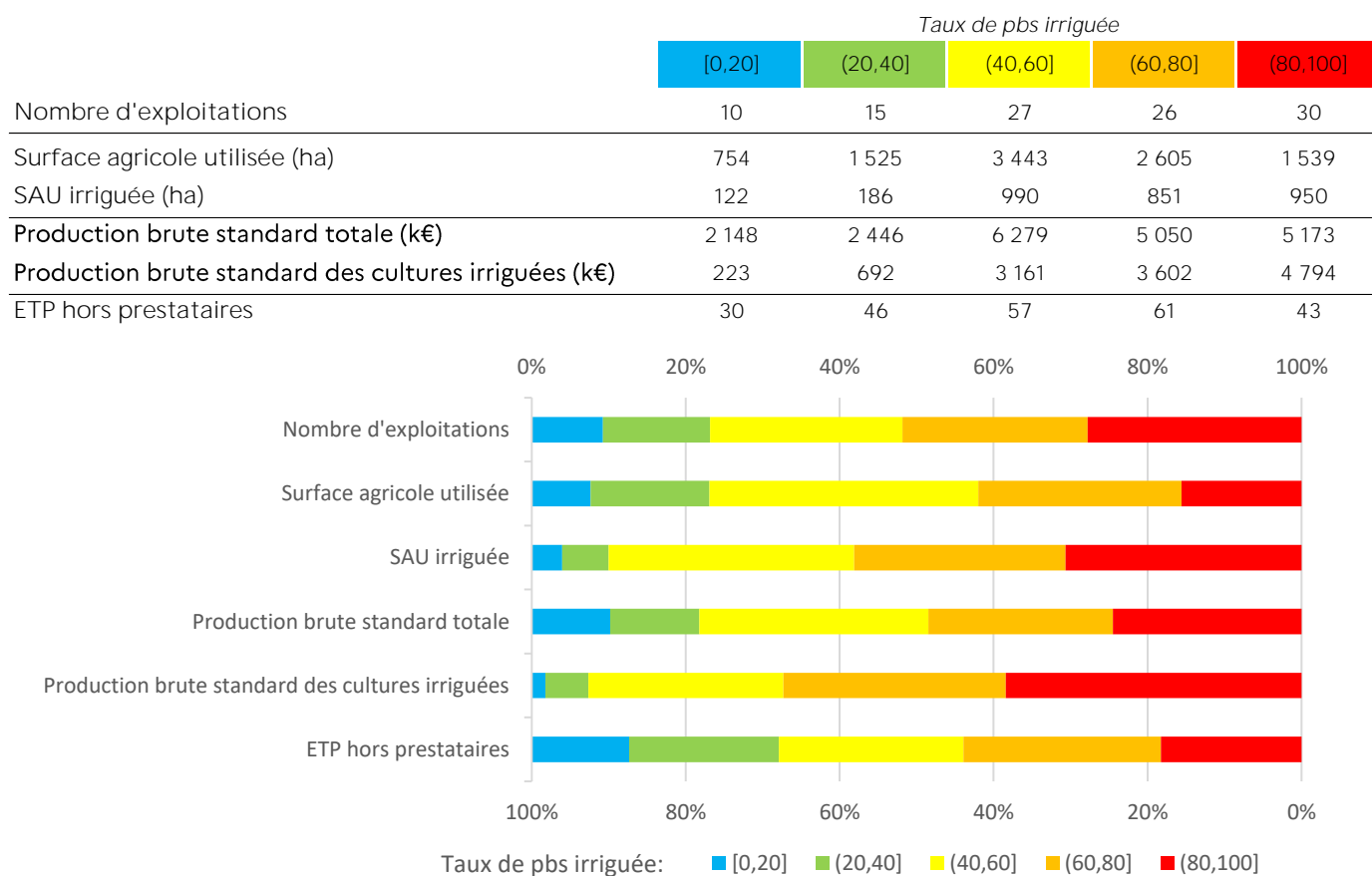
Typologie des exploitations irrigantes

Tarn-et-Garonne

Exploitations spécialisées en légumes avec des grandes cultures



Détail par taux de pbs irriguée



agreste.agriculture.gouv.fr

draaf.occitanie.agriculture.gouv.fr



Direction régionale de l'alimentation, de
l'agriculture et de la forêt
Service régional de l'information statistique,
économique et territoriale
Rue de la Cité Administrative
31000 Toulouse

Directeur régional : Florent Guhl
Directeur de la publication : Gérôme Pignard
Rédacteur en chef: Stéphane Masse

Rédacteur : Stéphane Masse
Composition : Barbara Deltour / Stéphane Masse