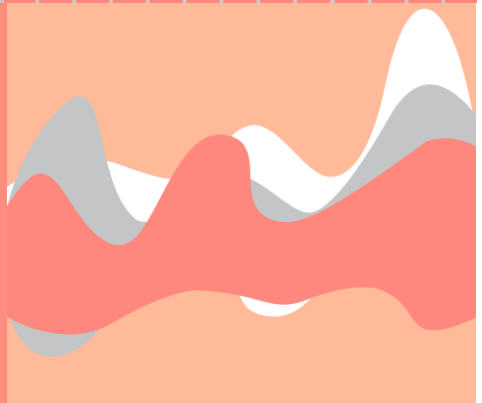
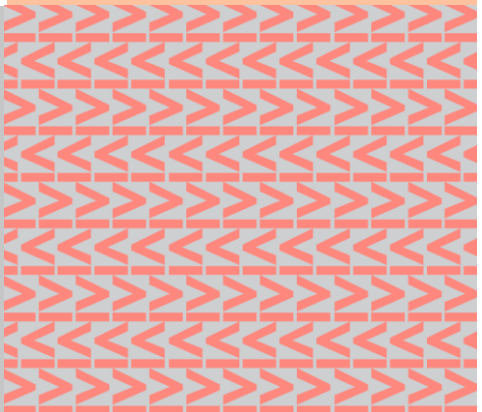


ESSENTIEL

01
24 N°09

Lot

Typologie des exploitations irrigantes



Recensement agricole 2020



Janvier 2024

SOMMAIRE

Lot

Définitions	Page 1
Typologie	Page 2
Chiffres clés	Page 3
Détail par type d'exploitations	
Exploitations spécialisées en fruits	Page 4
Exploitations spécialisées en légumes	Page 5
Exploitations en maïs	Page 6
Exploitations spécialisées en fruits ou vignes avec des grandes cultures	Page 7
Exploitations spécialisées en légumes avec des grandes cultures	Page 8

Typologie des exploitations irrigantes

Lot

Définitions

Production brute standard (PBS)

La production brute standard (PBS), par un jeu de coefficients attribués aux cultures et aux cheptels, donne une valeur au potentiel de production des exploitations. Elle permet de classer les exploitations en différentes tailles économiques : « micro » (moins de 25 000 euros de PBS), « petite » (entre 25 000 et 100 000 euros), « moyenne » (entre 100 000 et 250 000 euros) et « grande » (plus de 250 000 euros). La contribution de chaque culture et cheptel à la PBS permet aussi de classer les exploitations selon leur spécialisation (ou orientation technico-économique). Les coefficients utilisés dans le recensement agricole 2020 sont calculés à partir des prix et rendements moyens de la période 2015- 2019.

Coefficient (PBS)

Les coefficients de PBS représentent la valeur de la production potentielle par hectare ou par tête d'animal présent hors toute aide. Ils sont exprimés en euros. Leur valeur est régionalisée lorsque c'est possible. Ces coefficients sont volontairement structurels, calculés en moyenne sur cinq années.

PBS irriguée

La production brute standard irriguée d'une exploitation est calculée en appliquant les coefficients utilisés dans la PBS sur les surfaces des cultures irriguées déclarées au recensement agricole 2020.

Taux de PBS irriguée

Le taux de PBS irriguée est le rapport entre la PBS irriguée et la PBS totale de l'exploitation. Il traduit le lien de l'exploitation à l'irrigation.

Culture irriguée principale et secondaire

La culture irriguée principale est celle si elle existe dont la PBS irriguée représente plus de 50% de la PBS irriguée de l'exploitation.

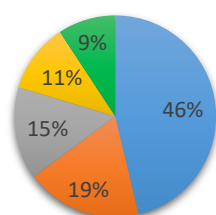
La culture irriguée secondaire est celle si elle existe dont la PBS irriguée représente plus de 50% de la PBS irriguée de l'exploitation hors culture irriguée principale.

Les cultures sont évaluées suivant les regroupements suivants: maïs, autres céréales, soja, autres oléagineux, protéagineux, plantes à fibres, plantes industrielles, plantes aromatiques à parfum et médicinales, légumes (y compris tubercules), fruits, vignes, fourrages (y compris maïs fourrage), surface toujours en herbe, autres cultures permanentes.

Exemples

Cas n°1

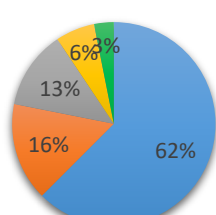
PBS irriguée



Pas de culture principale

Cas n°2

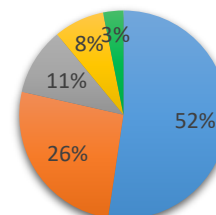
PBS irriguée



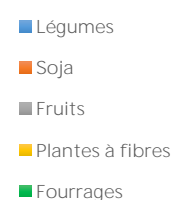
Culture principale irriguée : Légumes
Pas de culture secondaire

Cas n°3

PBS irriguée



Culture principale irriguée : Légumes
Culture secondaire irriguée : Soja



Typologie des exploitations irrigantes

Lot

Typologie

La répartition des cultures irriguées principales et secondaires des exploitations permet de sélectionner des types principaux d'exploitations irrigantes au niveau régional.

Exploitations irrigantes spécialisées

Mais

100% de la PBS irriguée est en maïs grain

Légumes

100% de la PBS irriguée est en légumes ou tubercules

Fruits

100% de la PBS irriguée est en cultures fruitières

Vignes

100% de la PBS irriguée est en vignes

Fourrages

100% de la PBS irriguée est en fourrages

Horticulture

La majorité de la PBS irriguée est en horticulture

Exploitations irrigantes sur combinaisons de cultures

Mais grain, soja

La culture principale irriguée est maïs grain et la culture secondaire irriguée est en soja, ou inversement

Mais grain, autres grandes cultures

La culture principale irriguée est maïs grain et la culture secondaire irriguée est en grandes cultures (hors soja, maïs), ou inversement.

Mais grain, fourrages

La culture principale irriguée est maïs grain et la culture secondaire irriguée est en fourrages, ou inversement.

Légumes, fruits

La culture principale irriguée est en légumes et la culture secondaire irriguée est en fruits ou inversement.

Fruits, vignes

La culture principale irriguée est en fruits et la culture secondaire irriguée est en vignes ou inversement.

Vignes, légumes

La culture principale irriguée est en vignes et la culture secondaire irriguée est en légumes ou inversement.

Fruits ou vignes, grandes cultures

La culture principale irriguée est en fruits ou vignes et la culture secondaire irriguée est en grandes cultures

Légumes, grandes cultures

La culture principale irriguée est en légumes et la culture secondaire irriguée est en grandes cultures

Dans la suite du document, seront présentés, dans un premier temps, les chiffres clés pour tous les types d'exploitations irrigantes de la typologie, puis, dans un second temps, une fiche détaillée pour les types principaux. Des regroupements de types pourront être réalisés pour certains territoires.

Typologie des exploitations irrigantes

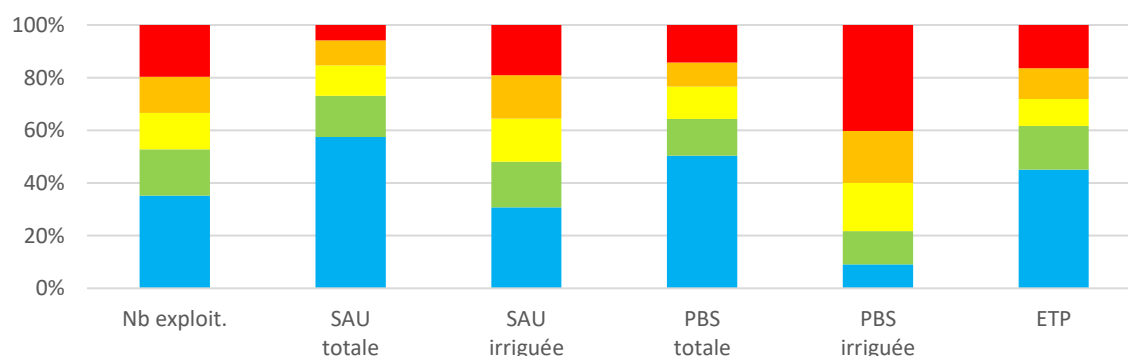
Lot

Chiffres clés par type d'exploitations irrigantes

	Nb	SAU (ha)		PBS en k€		ETP*
		Totale	Irriguée	Totale	Irriguée	
Exploitations irrigantes spécialisées						
Maïs	63	4 238	446	6 011	600	82
Légumes	111	3 418	197	8 686	5 035	163
Fruits	120	3 727	837	14 781	6 540	138
Vignes	19	847	75	5 018	619	75
Fourrages	68	6 871	584	10 337	42	135
Horticulture	20	67	27	2 500	2 419	39
Exploitations irrigantes sur combinaisons de cultures						
Maïs grain, soja	4	332	65	722	83	7
Maïs grain, autres grandes cultures	34	3 378	631	5 802	772	72
Maïs grain, fourrages	20	2 091	291	3 592	248	36
Légumes, fruits	22	1 214	365	5 535	2 573	51
Fruits, vignes	9	340	95	2 165	876	42
Vignes, légumes	5	175	33	479	321	9
Fruits ou vignes, grandes cultures	67	4 620	1 192	14 278	4 928	112
Légumes, grandes cultures	47	3 430	819	8 778	4 430	115
		<i>s = secret statistique</i>		<i>*Equivalent Temps Plein hors prestataires</i>		
Total exploitations de la typologie	609	34 749	5 660	88 682	29 487	1 075
Part dans l'ensemble des exploitations irrigantes	73%	74%	70%	75%	69%	74%

Chiffres clés par taux de PBS irriguée

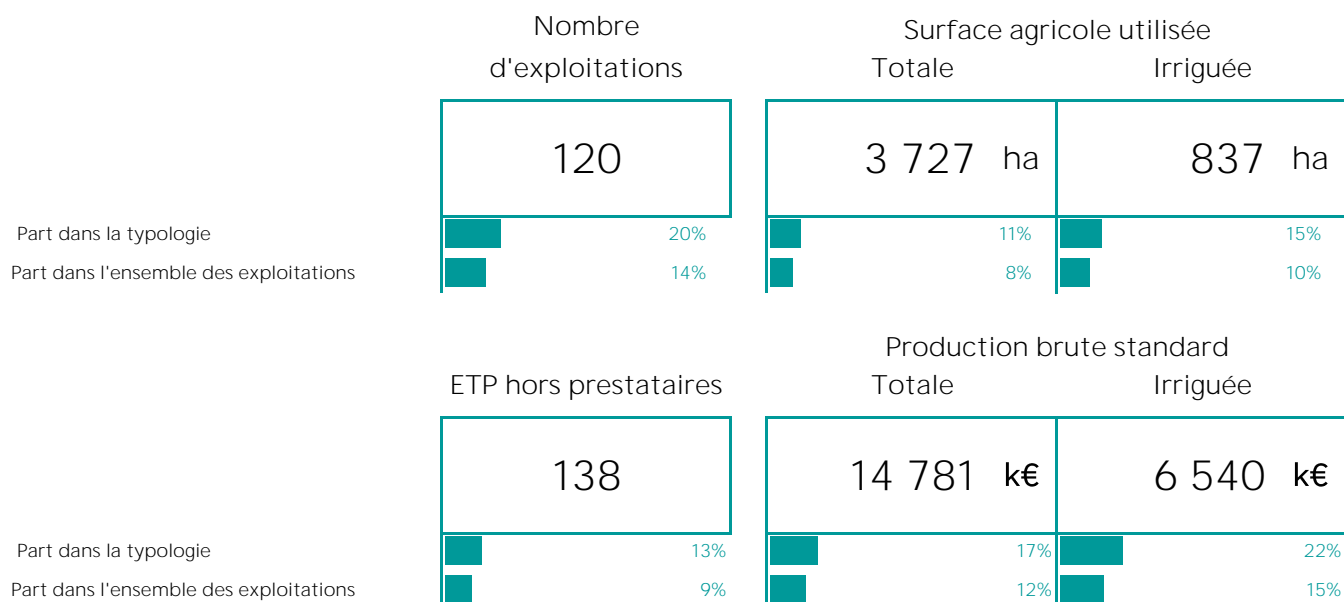
Taux PBS irriguée	Lien de l'exploitation à l'irrigation	Nb exploit.	SAU (ha)		PBS en k€		ETP*
			Totale	Irriguée	Totale	Irriguée	
[0,20]	Très faible	214	19 949	1 740	44 643	2 691	485
(20,40]	Faible	107	5 458	979	12 354	3 707	178
(40,60]	Moyenne	85	4 022	927	10 880	5 411	110
(60,80]	Fort	83	3 282	931	8 208	5 815	126
(80,100]	Très fort	120	2 038	1 082	12 598	11 863	176



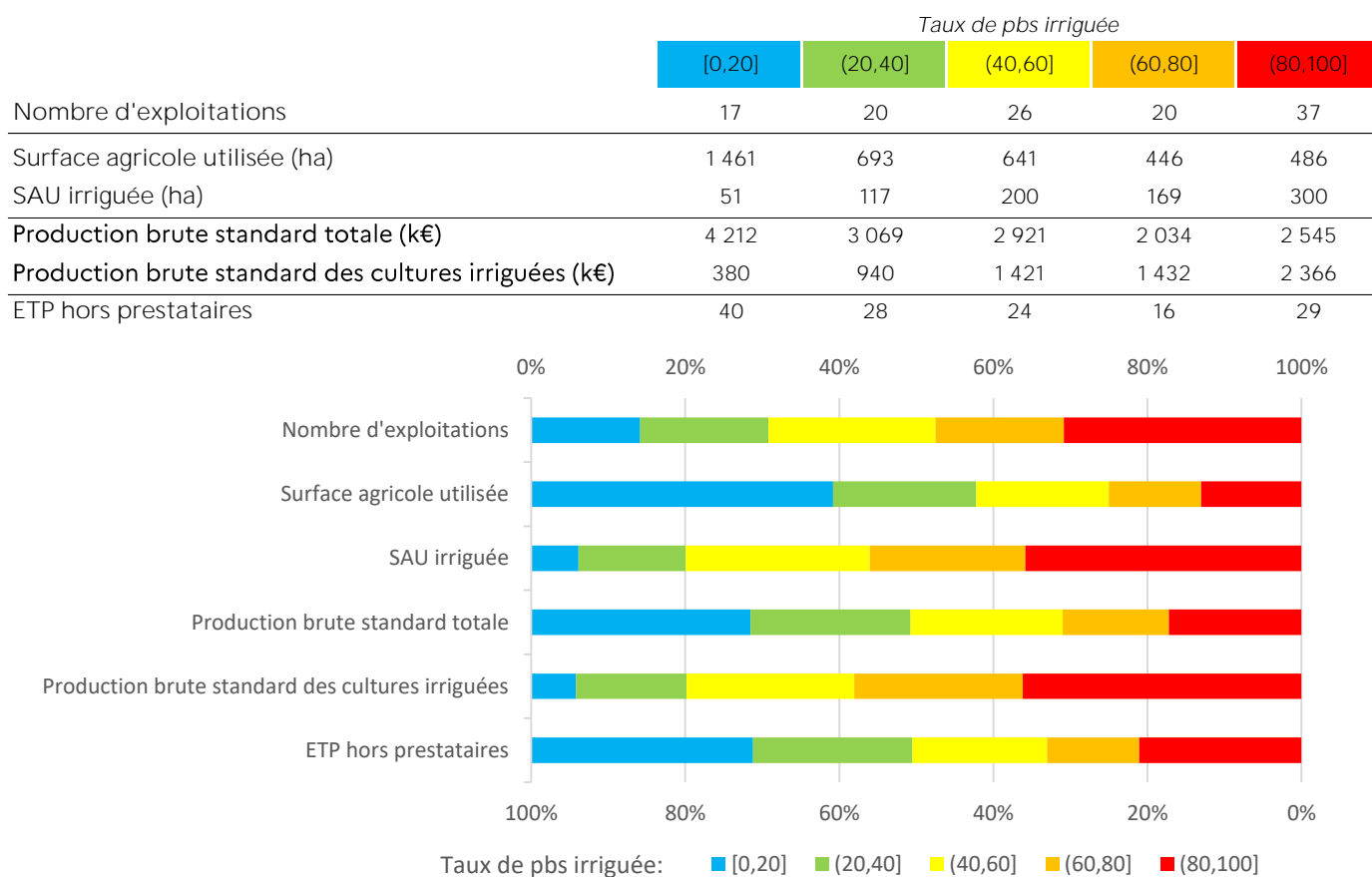
Typologie des exploitations irrigantes

Lot

Exploitations spécialisées en fruits



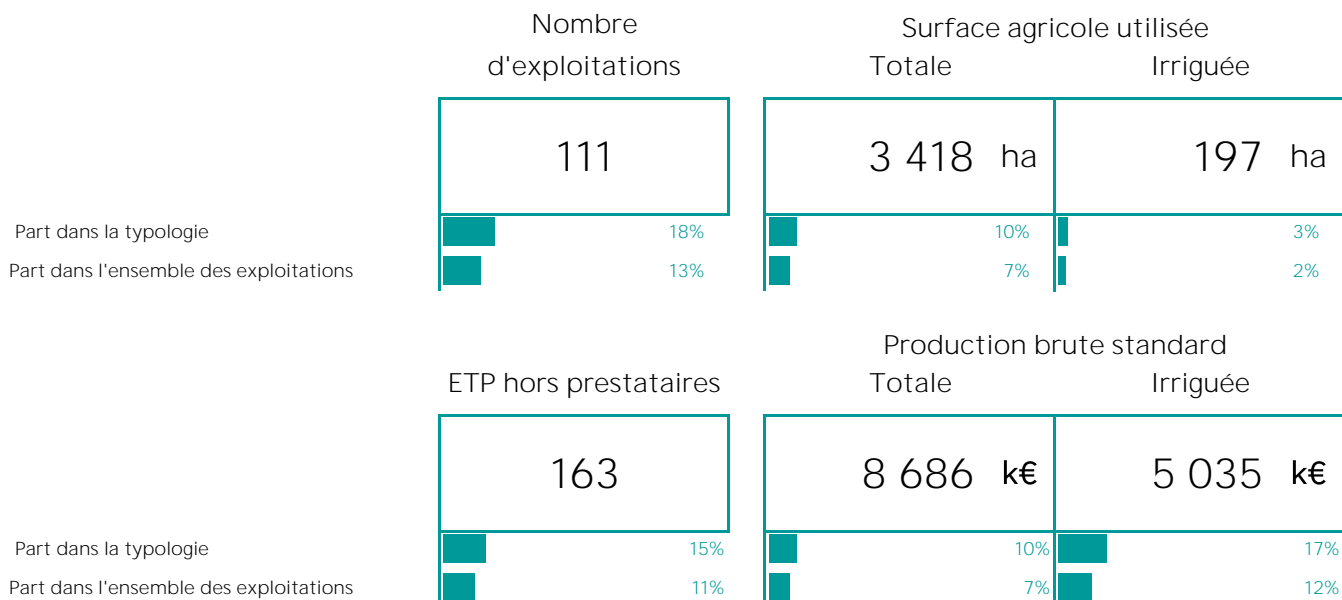
Détail par taux de pbs irriguée



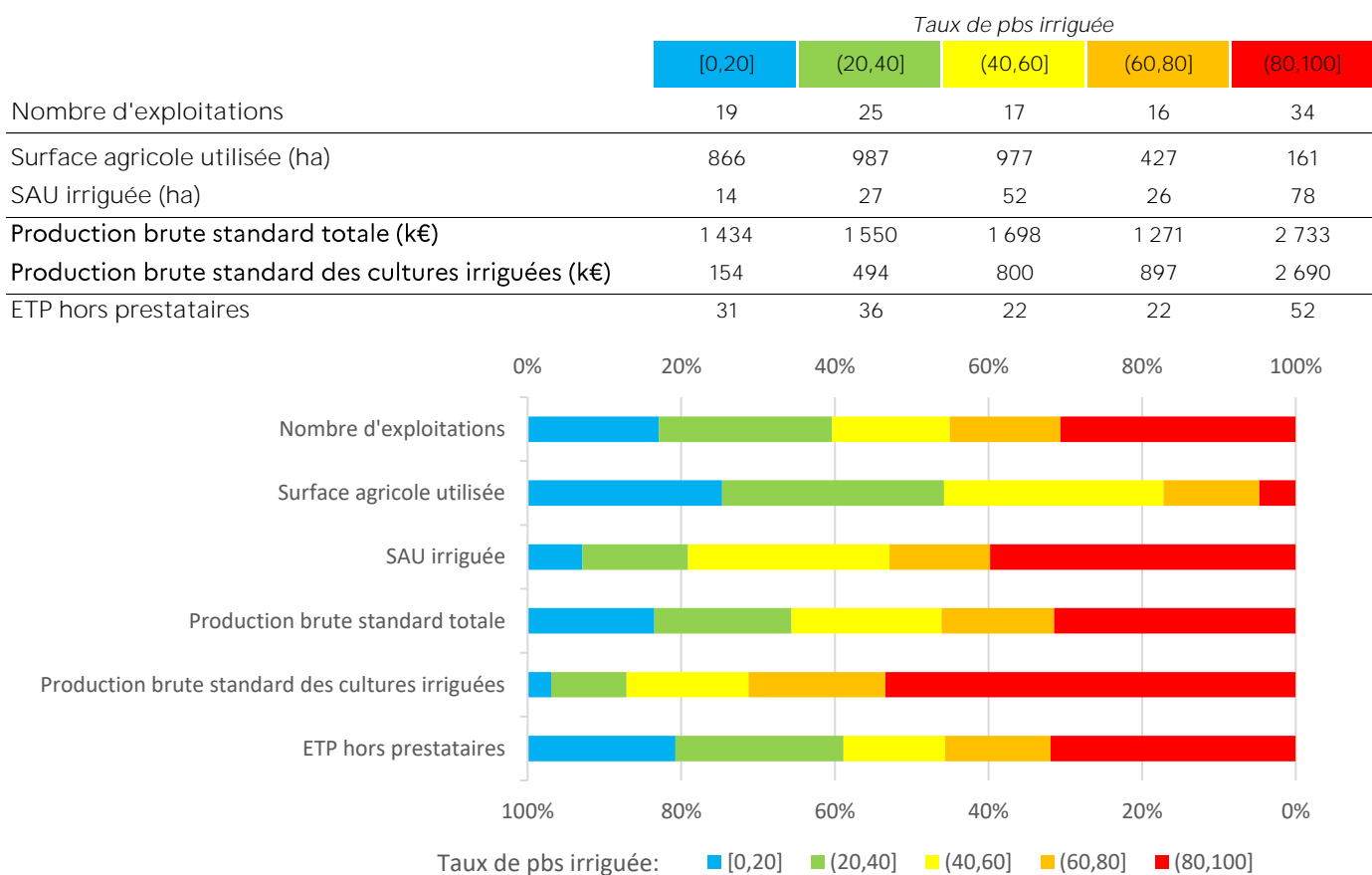
Typologie des exploitations irrigantes

Lot

Exploitations spécialisées en légumes



Détail par taux de pbs irriguée

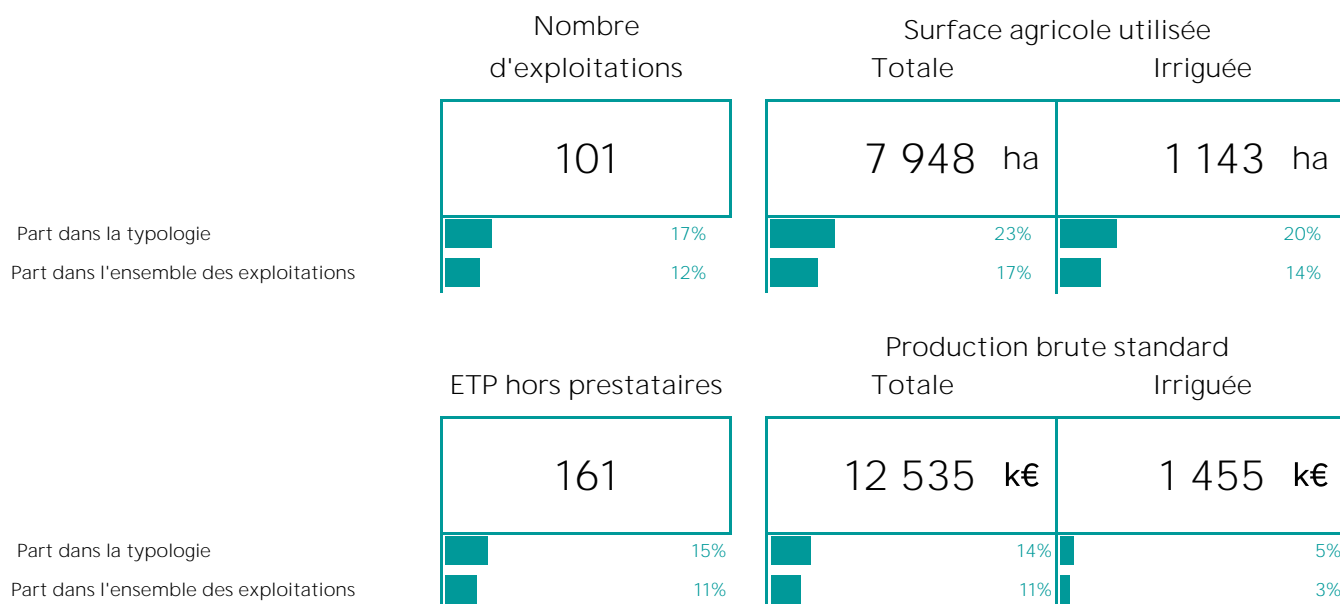


Typologie des exploitations irrigantes

Lot

*Exploitations spécialisées maïs ou maïs en combinaison de soja ou autres grandes cultures.

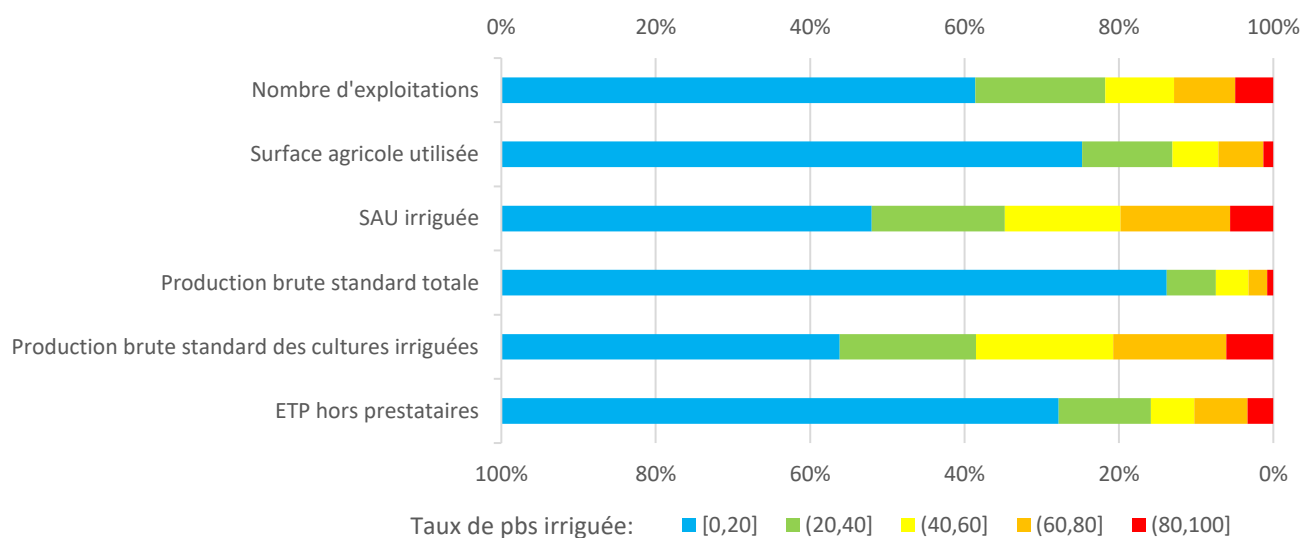
Exploitations en maïs*



Détail par taux de pbs irriguée

Taux de pbs irriguée

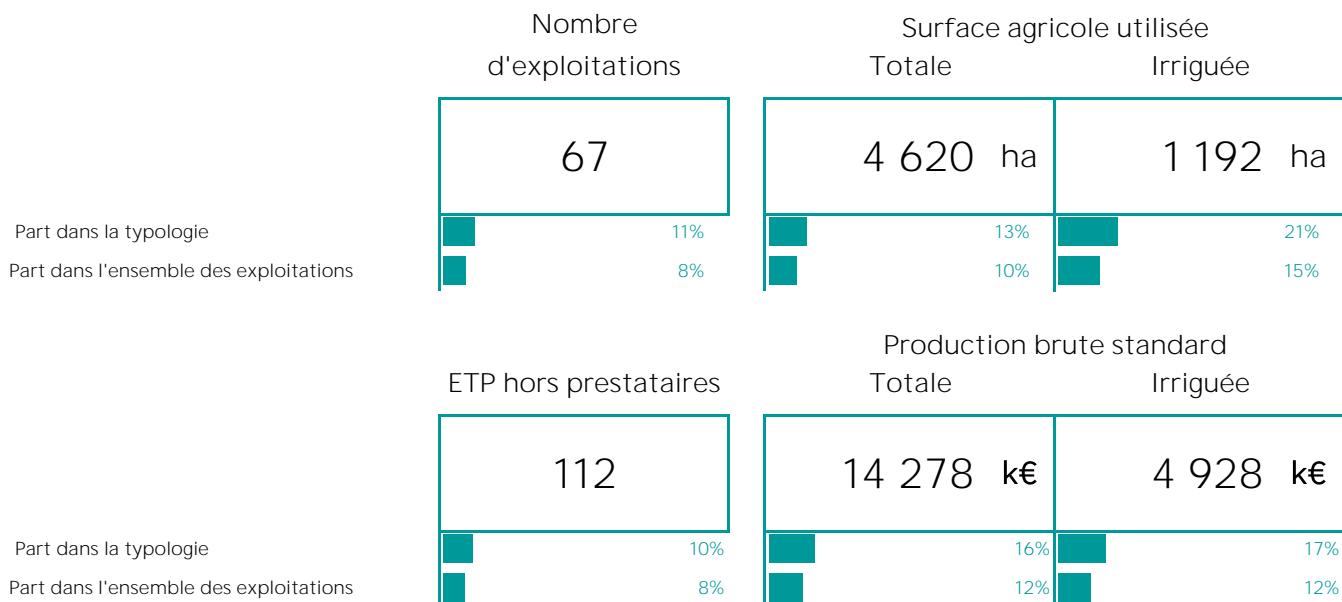
	[0,20]	(20,40]	(40,60]	(60,80]	(80,100]
Nombre d'exploitations	62	17	9	8	5
Surface agricole utilisée (ha)	5 980	928	475	461	103
SAU irriguée (ha)	548	197	171	162	64
Production brute standard totale (k€)	10 804	800	531	301	99
Production brute standard des cultures irriguées (k€)	638	257	258	213	89
ETP hors prestataires	117	19	9	11	5



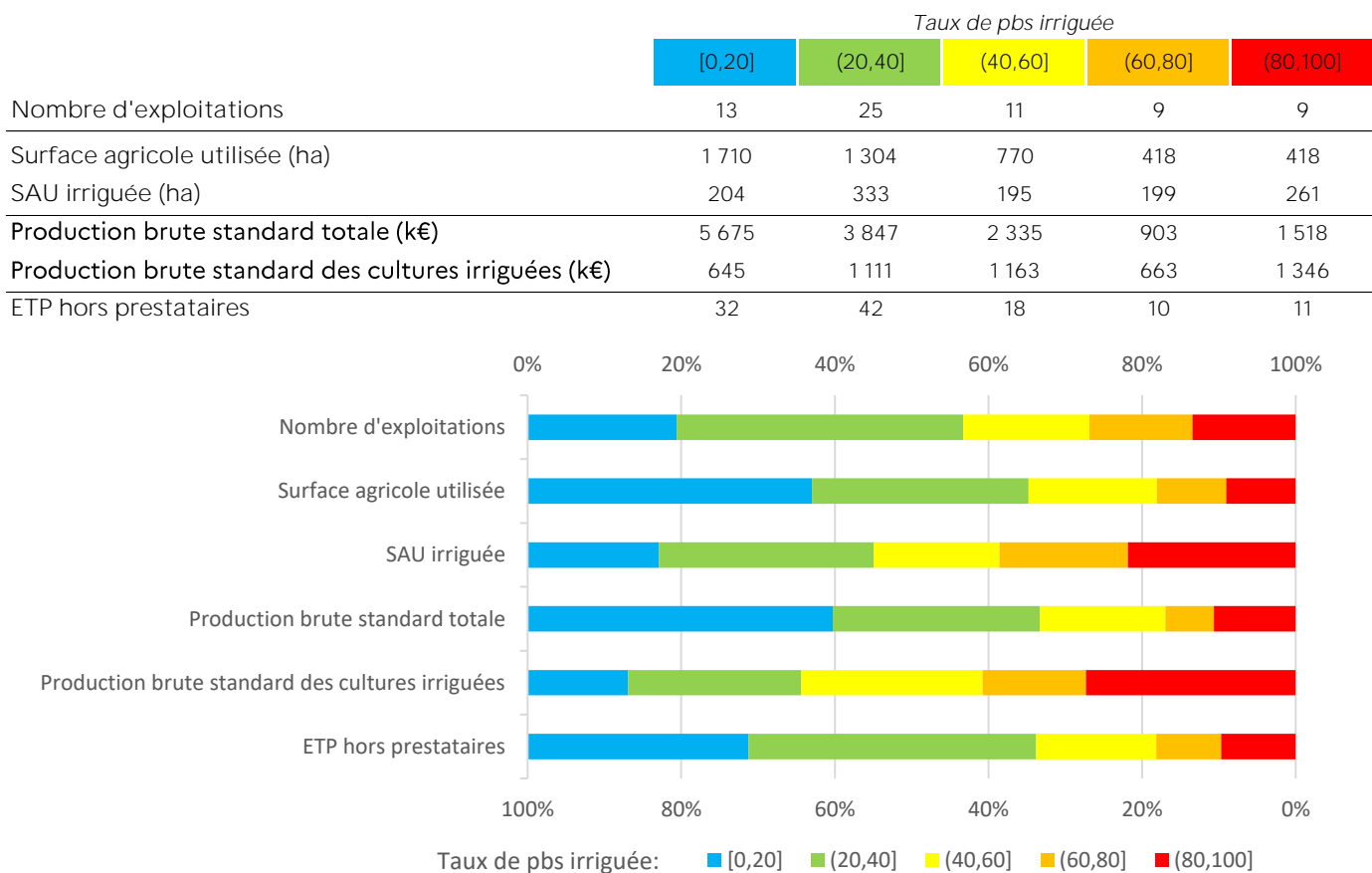
Typologie des exploitations irrigantes

Lot

Exploitations spécialisées en fruits ou vignes avec des grandes cultures



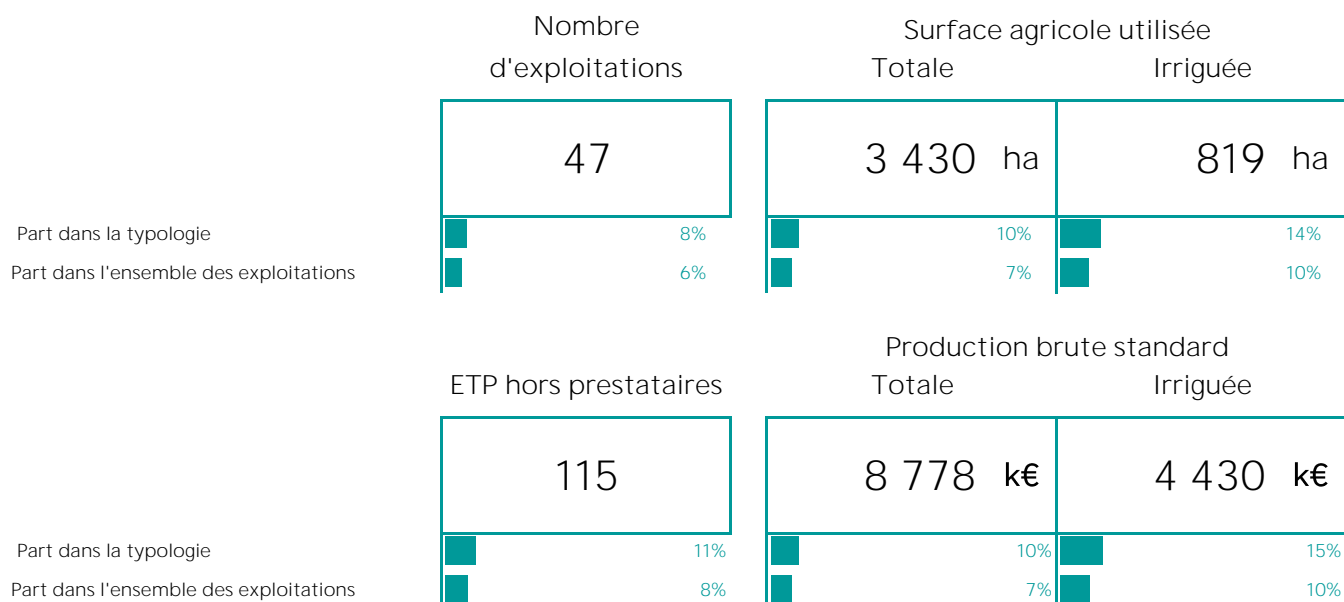
Détail par taux de pbs irriguée



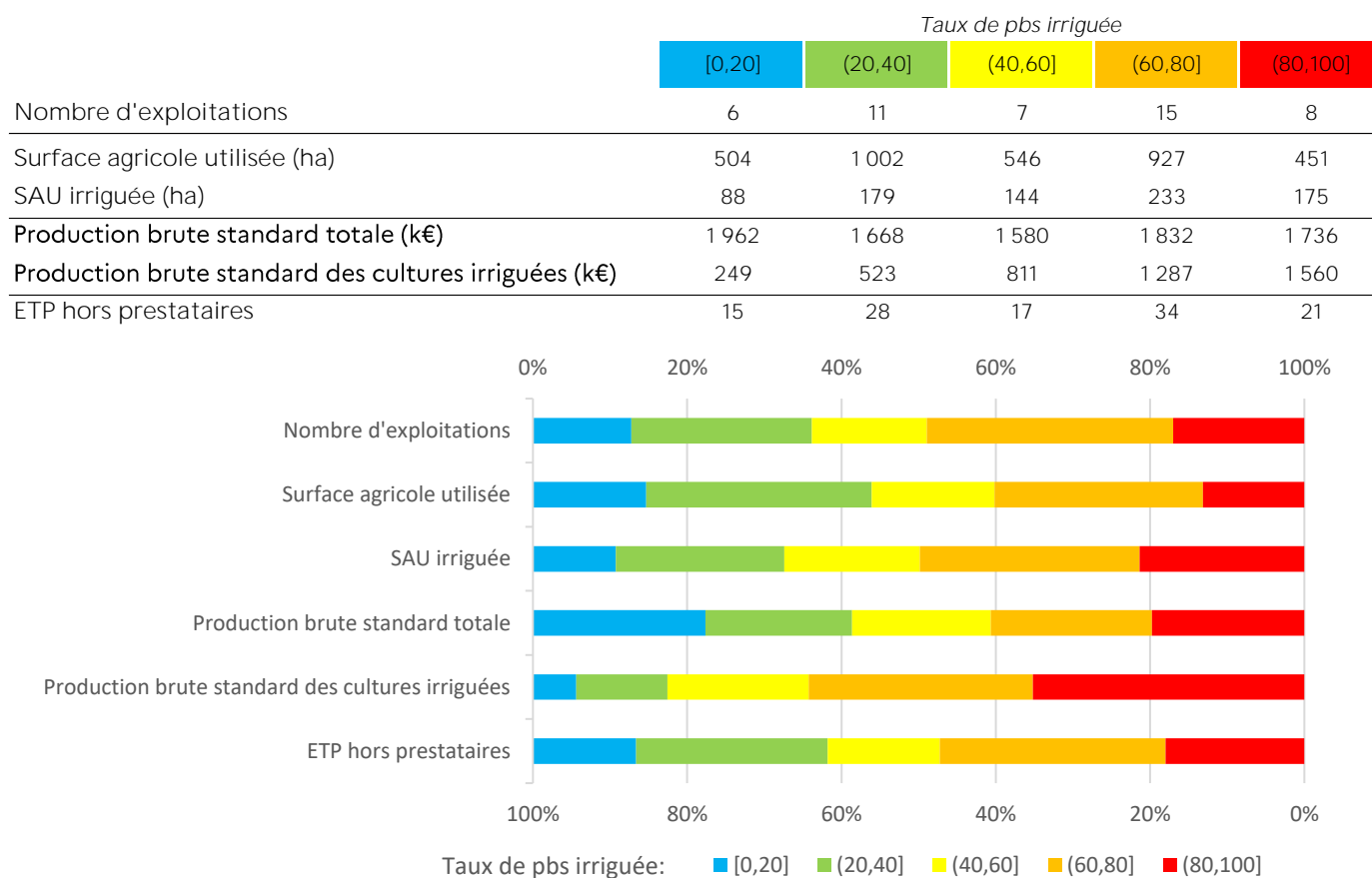
Typologie des exploitations irrigantes

Lot

Exploitations spécialisées en légumes avec des grandes cultures



Détail par taux de pbs irriguée



agreste.agriculture.gouv.fr

draaf.occitanie.agriculture.gouv.fr



Direction régionale de l'alimentation, de
l'agriculture et de la forêt
Service régional de l'information statistique,
économique et territoriale
Rue de la Cité Administrative
31000 Toulouse

Directeur régional : Florent Guhl
Directeur de la publication : Gérôme Pignard
Rédacteur en chef: Stéphane Masse

Rédacteur : Stéphane Masse
Composition : Barbara Deltour / Stéphane Masse
Dépôt légal : à parution ISSN : 0246-1803 © Agreste 2021