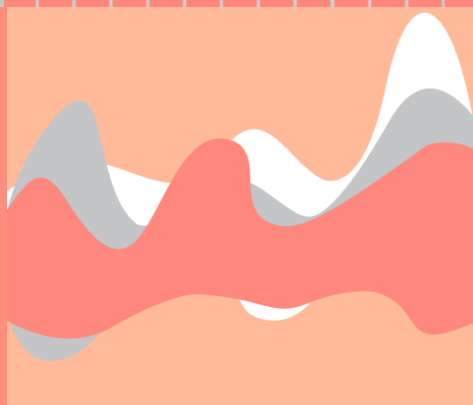
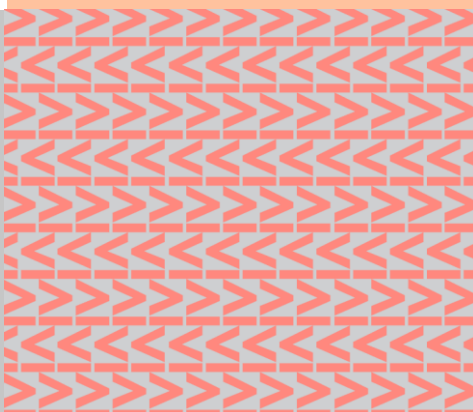


ESSENTIEL

01
24 N°08

Hérault

Typologie des exploitations irrigantes



Recensement agricole 2020



Janvier 2024

SOMMAIRE

Hérault

| | |
|---|--------|
| Définitions | Page 1 |
| Typologie | Page 2 |
| Chiffres clés | Page 3 |
| Détail par type d'exploitations | |
| Exploitations spécialisées en vignes | Page 4 |
| Exploitations spécialisées en légumes | Page 5 |
| Exploitations spécialisées en fruits | Page 6 |
| Exploitations en combinaison de cultures fruits, vignes | Page 7 |
| Exploitations en combinaison de cultures vignes, légumes | Page 8 |

Typologie des exploitations irrigantes

Hérault

Définitions

Production brute standard (PBS)

La production brute standard (PBS), par un jeu de coefficients attribués aux cultures et aux cheptels, donne une valeur au potentiel de production des exploitations. Elle permet de classer les exploitations en différentes tailles économiques : « micro » (moins de 25 000 euros de PBS), « petite » (entre 25 000 et 100 000 euros), « moyenne » (entre 100 000 et 250 000 euros) et « grande » (plus de 250 000 euros). La contribution de chaque culture et cheptel à la PBS permet aussi de classer les exploitations selon leur spécialisation (ou orientation technico-économique). Les coefficients utilisés dans le recensement agricole 2020 sont calculés à partir des prix et rendements moyens de la période 2015- 2019.

Coefficient (PBS)

Les coefficients de PBS représentent la valeur de la production potentielle par hectare ou par tête d'animal présent hors toute aide. Ils sont exprimés en euros. Leur valeur est régionalisée lorsque c'est possible. Ces coefficients sont volontairement structurels, calculés en moyenne sur cinq années.

PBS irriguée

La production brute standard irriguée d'une exploitation est calculée en appliquant les coefficients utilisés dans la PBS sur les surfaces des cultures irriguées déclarées au recensement agricole 2020.

Taux de PBS irriguée

Le taux de PBS irriguée est le rapport entre la PBS irriguée et la PBS totale de l'exploitation. Il traduit le lien de l'exploitation à l'irrigation.

Culture irriguée principale et secondaire

La culture irriguée principale est celle si elle existe dont la PBS irriguée représente plus de 50% de la PBS irriguée de l'exploitation.

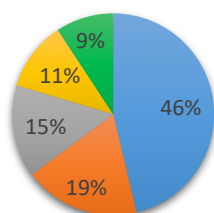
La culture irriguée secondaire est celle si elle existe dont la PBS irriguée représente plus de 50% de la PBS irriguée de l'exploitation hors culture irriguée principale.

Les cultures sont évaluées suivant les regroupements suivants: maïs, autres céréales, soja, autres oléagineux, protéagineux, plantes à fibres, plantes industrielles, plantes aromatiques à parfum et médicinales, légumes (y compris tubercules), fruits, vignes, fourrages (y compris maïs fourrage), surface toujours en herbe, autres cultures permanentes.

Exemples

Cas n°1

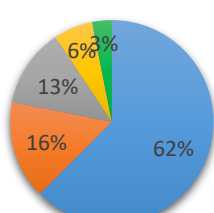
PBS irriguée



Pas de culture principale

Cas n°2

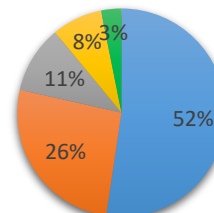
PBS irriguée



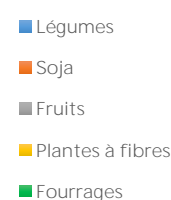
Culture principale irriguée : Légumes
Pas de culture secondaire

Cas n°3

PBS irriguée



Culture principale irriguée : Légumes
Culture secondaire irriguée : Soja



Typologie des exploitations irrigantes

Hérault

Typologie

La répartition des cultures irriguées principales et secondaires des exploitations permet de sélectionner des types principaux d'exploitations irrigantes au niveau régional.

Exploitations irrigantes spécialisées

Mais

100% de la PBS irriguée est en maïs grain

Légumes

100% de la PBS irriguée est en légumes ou tubercules

Fruits

100% de la PBS irriguée est en cultures fruitières

Vignes

100% de la PBS irriguée est en vignes

Fourrages

100% de la PBS irriguée est en fourrages

Horticulture

La majorité de la PBS irriguée est en horticulture

Exploitations irrigantes sur combinaisons de cultures

Mais grain, soja

La culture principale irriguée est maïs grain et la culture secondaire irriguée est en soja, ou inversement

Mais grain, autres grandes cultures

La culture principale irriguée est maïs grain et la culture secondaire irriguée est en grandes cultures (hors soja, maïs), ou inversement.

Mais grain, fourrages

La culture principale irriguée est maïs grain et la culture secondaire irriguée est en fourrages, ou inversement.

Légumes, fruits

La culture principale irriguée est en légumes et la culture secondaire irriguée est en fruits ou inversement.

Fruits, vignes

La culture principale irriguée est en fruits et la culture secondaire irriguée est en vignes ou inversement.

Vignes, légumes

La culture principale irriguée est en vignes et la culture secondaire irriguée est en légumes ou inversement.

Fruits ou vignes, grandes cultures

La culture principale irriguée est en fruits ou vignes et la culture secondaire irriguée est en grandes cultures

Légumes, grandes cultures

La culture principale irriguée est en légumes et la culture secondaire irriguée est en grandes cultures

Dans la suite du document, seront présentés, dans un premier temps, les chiffres clés pour tous les types d'exploitations irrigantes de la typologie, puis, dans un second temps, une fiche détaillée pour les types principaux. Des regroupements de types pourront être réalisés pour certains territoires.

Typologie des exploitations irrigantes

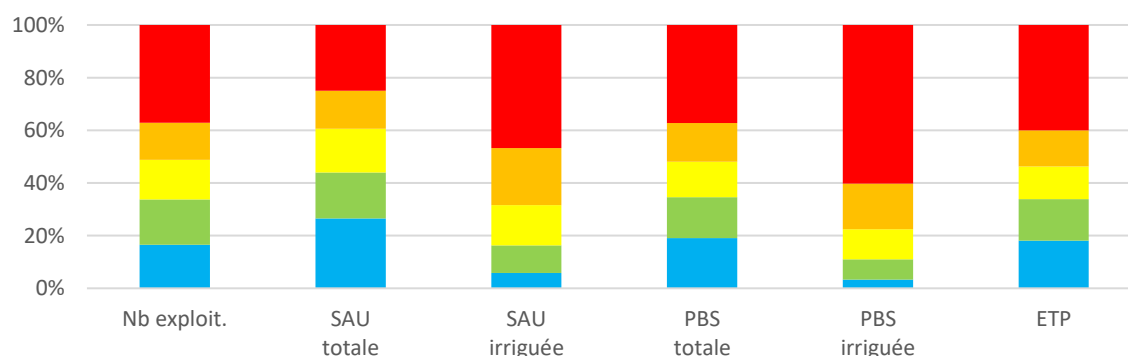
Hérault

Chiffres clés par type d'exploitations irrigantes

| | Nb | SAU (ha) | | PBS en k€ | | ETP* |
|--|--------------|-------------------------------|---------------|--|----------------|--------------|
| | | Totale | Irriguée | Totale | Irriguée | |
| Exploitations irrigantes spécialisées | | | | | | |
| Maïs | 5 | 319 | 26 | 259 | 22 | 5 |
| Légumes | 174 | 3 153 | 1 055 | 30 389 | 27 035 | 634 |
| Fruits | 114 | 1 569 | 985 | 16 172 | 14 296 | 296 |
| Vignes | 1 900 | 42 802 | 17 593 | 235 944 | 114 413 | 3 091 |
| Fourrages | 11 | 800 | 90 | 584 | 4 | 14 |
| Horticulture | 44 | 73 | 51 | 6 532 | 6 508 | 156 |
| Exploitations irrigantes sur combinaisons de cultures | | | | | | |
| Maïs grain, soja | 0 | 0 | 0 | 0 | 0 | 0 |
| Maïs grain, autres grandes cultures | 22 | 4 287 | 655 | 2 586 | 407 | 70 |
| Maïs grain, fourrages | 0 | 0 | 0 | 0 | 0 | 0 |
| Légumes, fruits | 37 | 605 | 332 | 7 424 | 6 308 | 126 |
| Fruits, vignes | 141 | 4 900 | 2 429 | 27 749 | 17 286 | 317 |
| Vignes, légumes | 39 | 2 050 | 666 | 9 450 | 6 609 | 107 |
| Fruits ou vignes, grandes cultures | 19 | 2 975 | 594 | 5 498 | 3 522 | 95 |
| Légumes, grandes cultures | 15 | 1 713 | 868 | 18 600 | 17 945 | 146 |
| | | <i>s = secret statistique</i> | | <i>*Equivalent Temps Plein hors prestataires</i> | | |
| Total exploitations de la typologie | 2 521 | 65 248 | 25 344 | 361 186 | 214 357 | 5 055 |
| Part dans l'ensemble des exploitations irrigantes | 91% | 92% | 93% | 93% | 92% | 89% |

Chiffres clés par taux de PBS irriguée

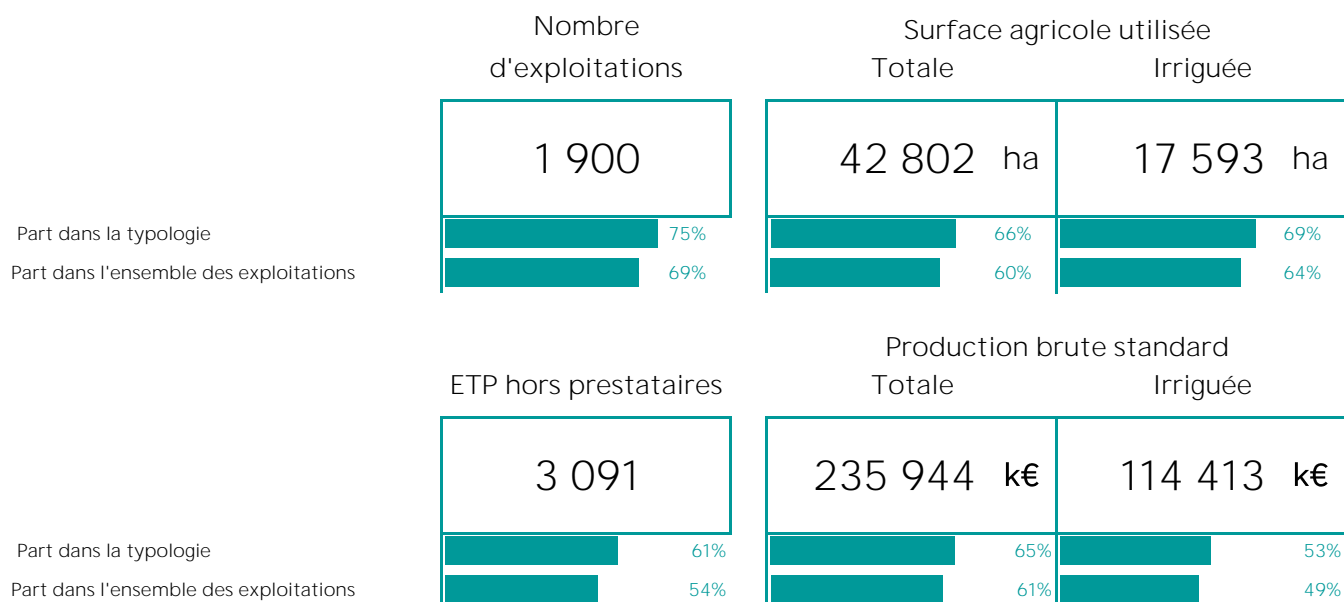
| Taux PBS irriguée | Lien de l'exploitation à l'irrigation | Nb exploit. | SAU (ha) | | PBS en k€ | | ETP* |
|-------------------|---------------------------------------|-------------|----------|----------|-----------|----------|-------|
| | | | Totale | Irriguée | Totale | Irriguée | |
| [0,20] | Très faible | 416 | 17 333 | 1 472 | 68 668 | 7 202 | 916 |
| (20,40] | Faible | 434 | 11 377 | 2 672 | 56 136 | 16 385 | 794 |
| (40,60] | Moyenne | 381 | 10 790 | 3 869 | 48 758 | 24 598 | 627 |
| (60,80] | Fort | 353 | 9 450 | 5 479 | 52 980 | 37 100 | 696 |
| (80,100] | Très fort | 937 | 16 298 | 11 852 | 134 644 | 129 071 | 2 021 |



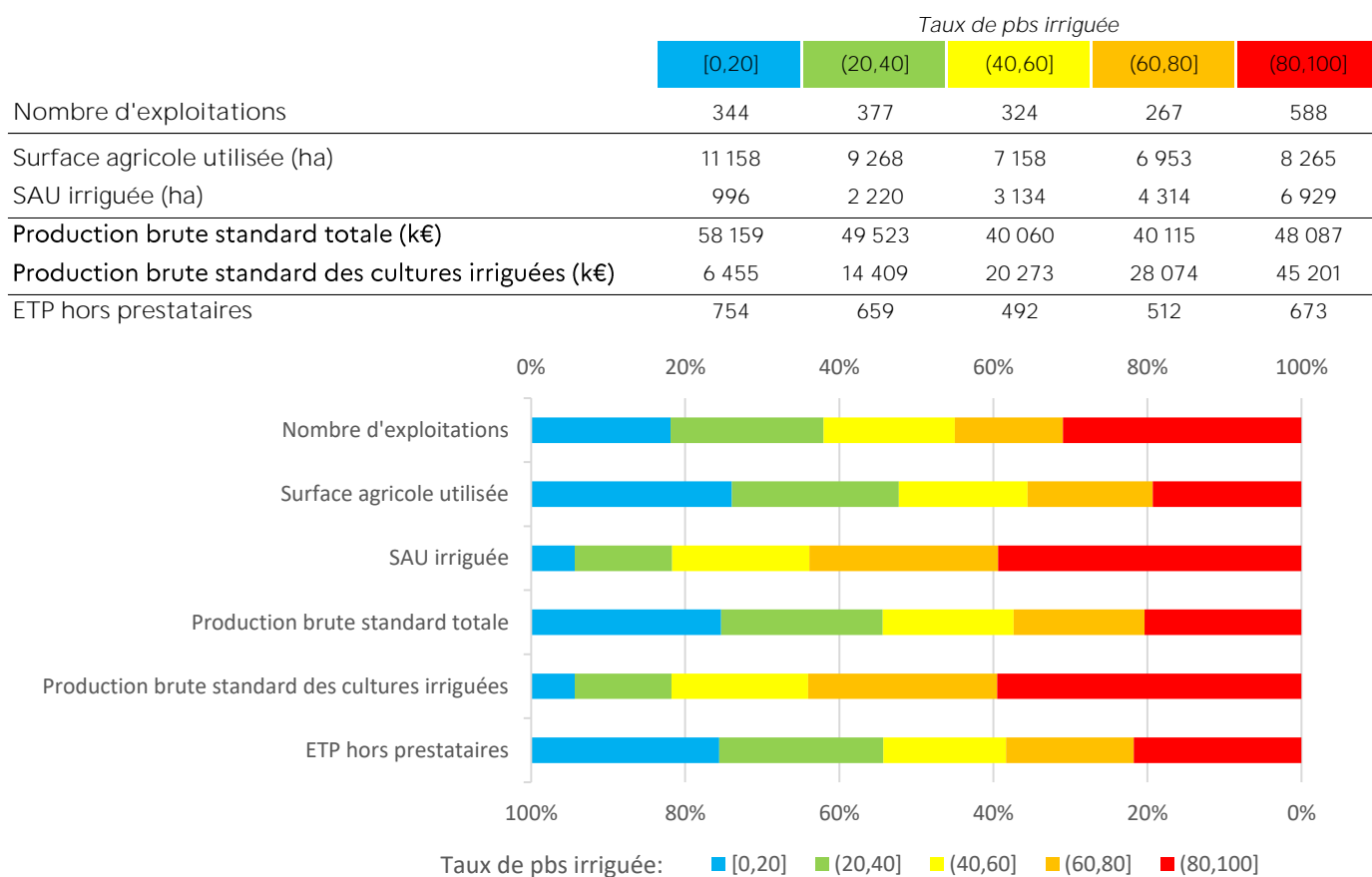
Typologie des exploitations irrigantes

Hérault

Exploitations spécialisées en vignes



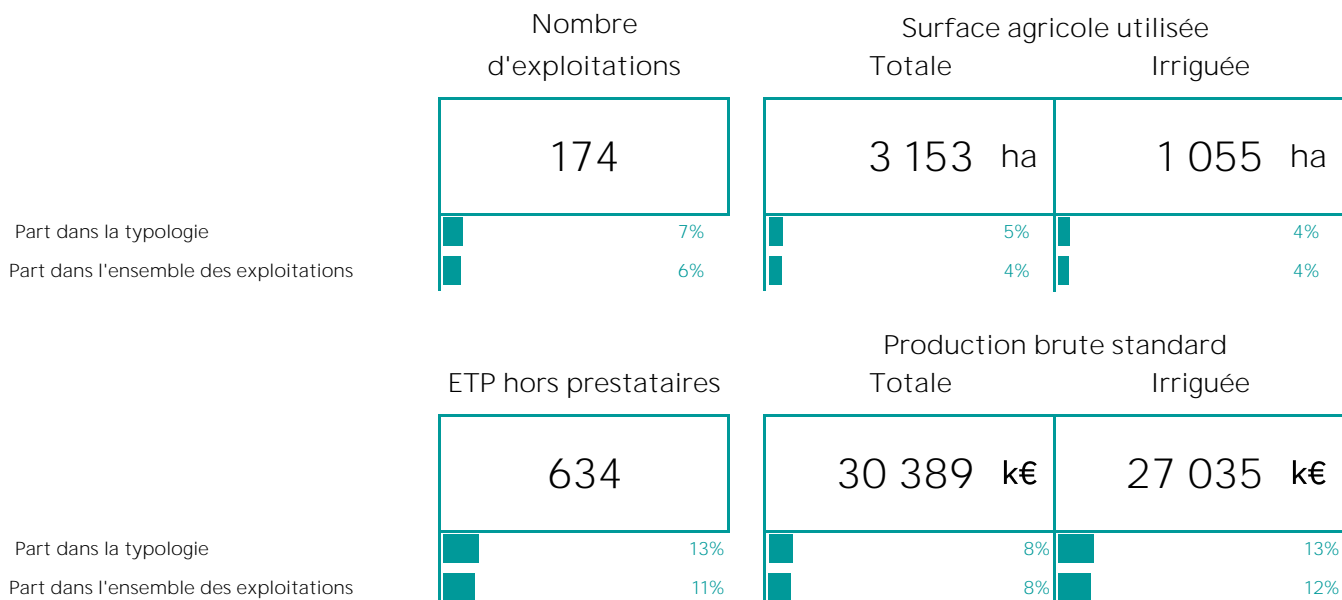
Détail par taux de pbs irriguée



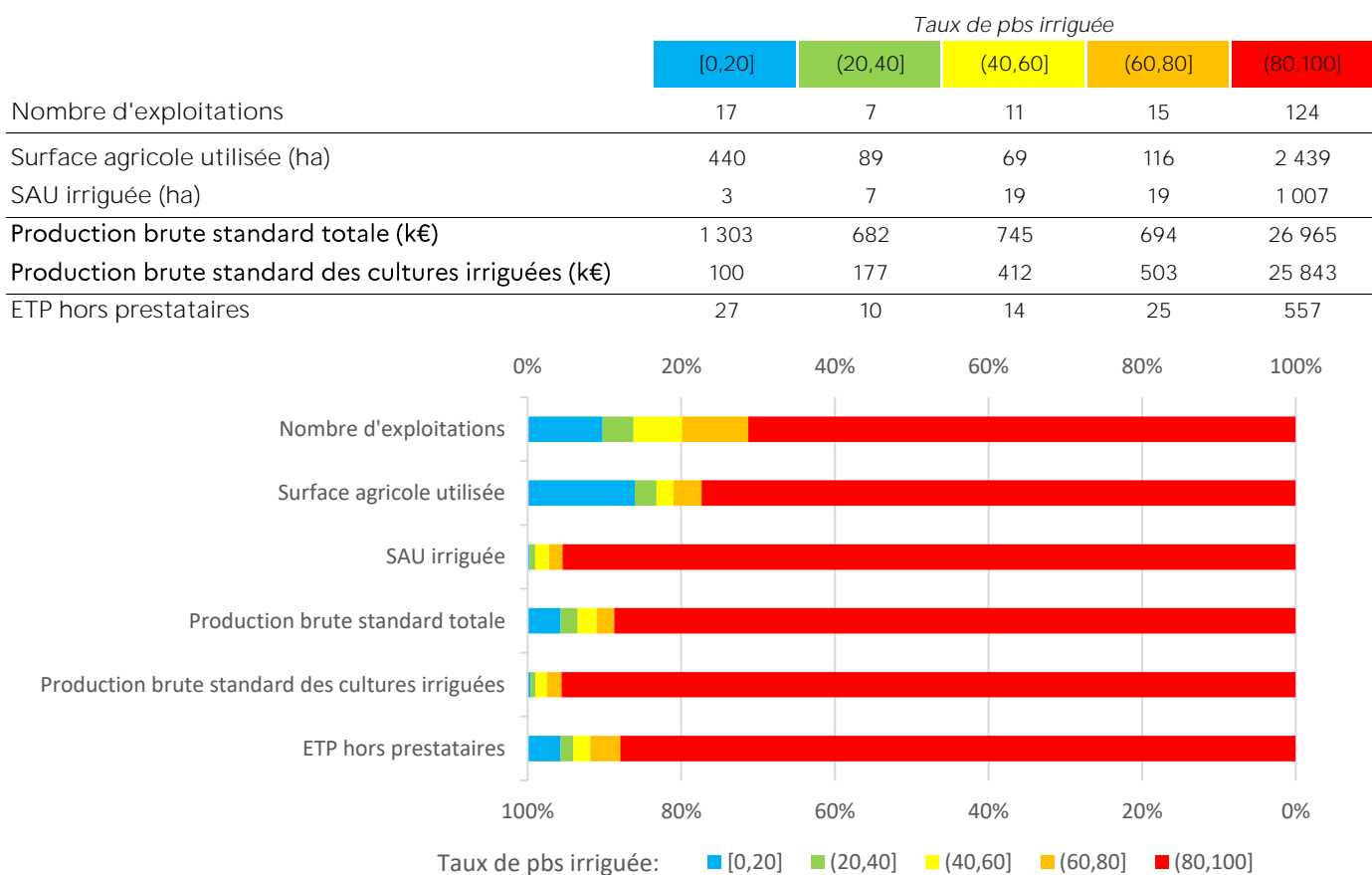
Typologie des exploitations irrigantes

Hérault

Exploitations spécialisées en légumes



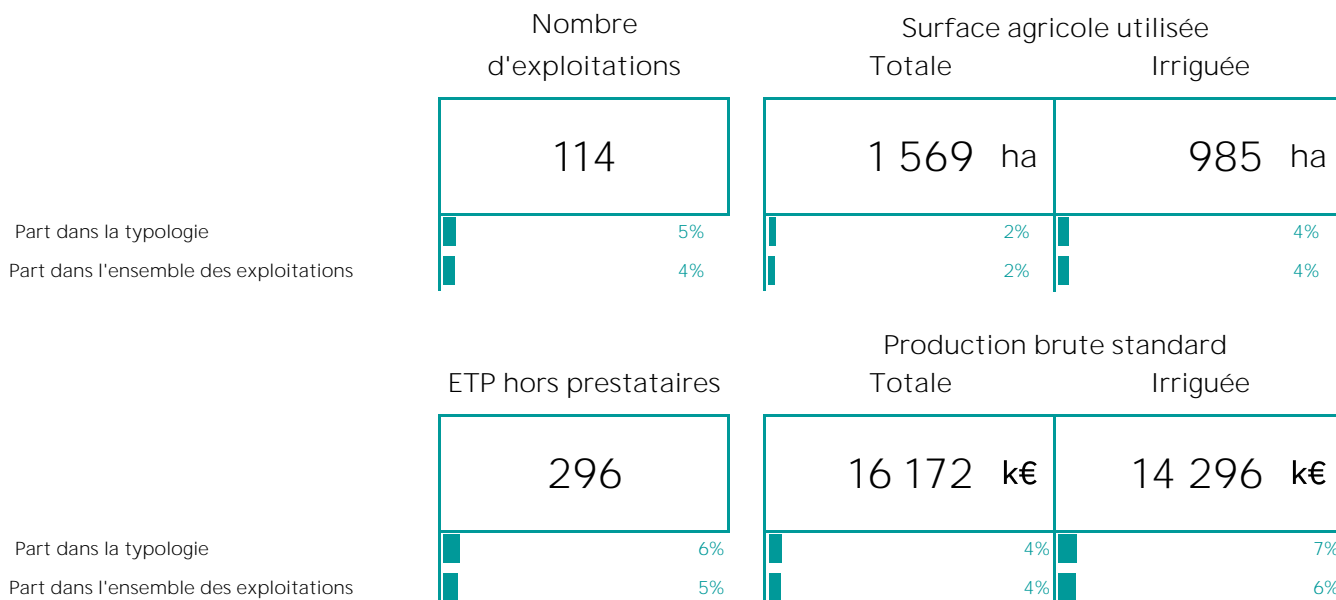
Détail par taux de pbs irriguée



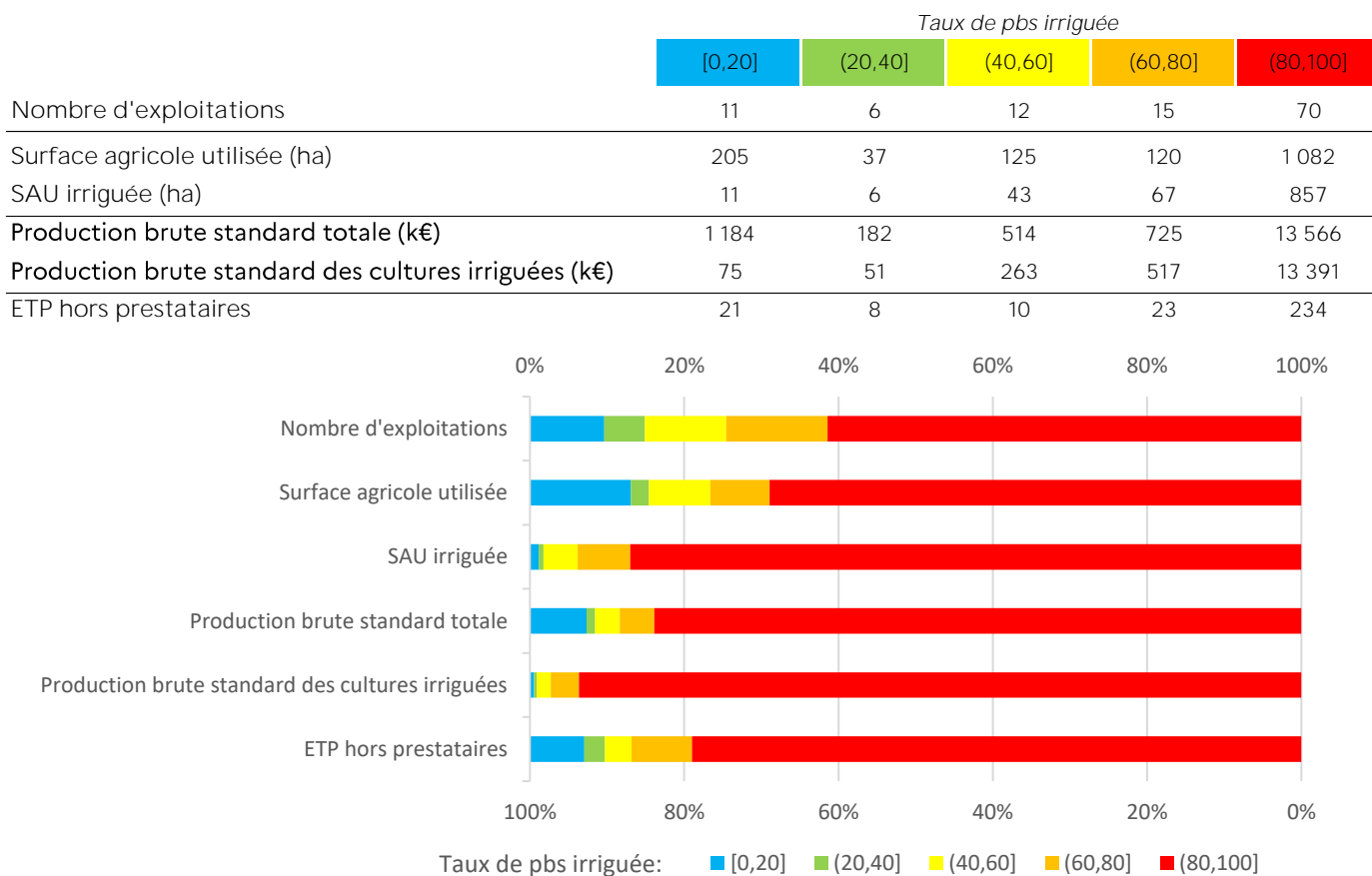
Typologie des exploitations irrigantes

Hérault

Exploitations spécialisées en fruits



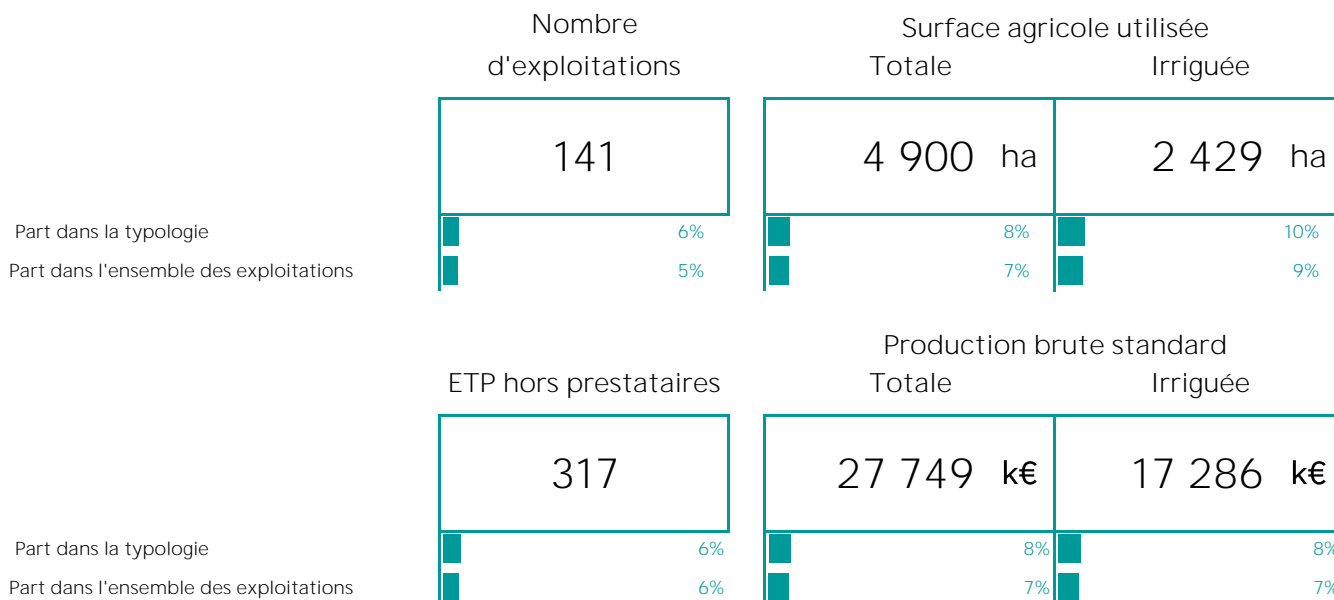
Détail par taux de pbs irriguée



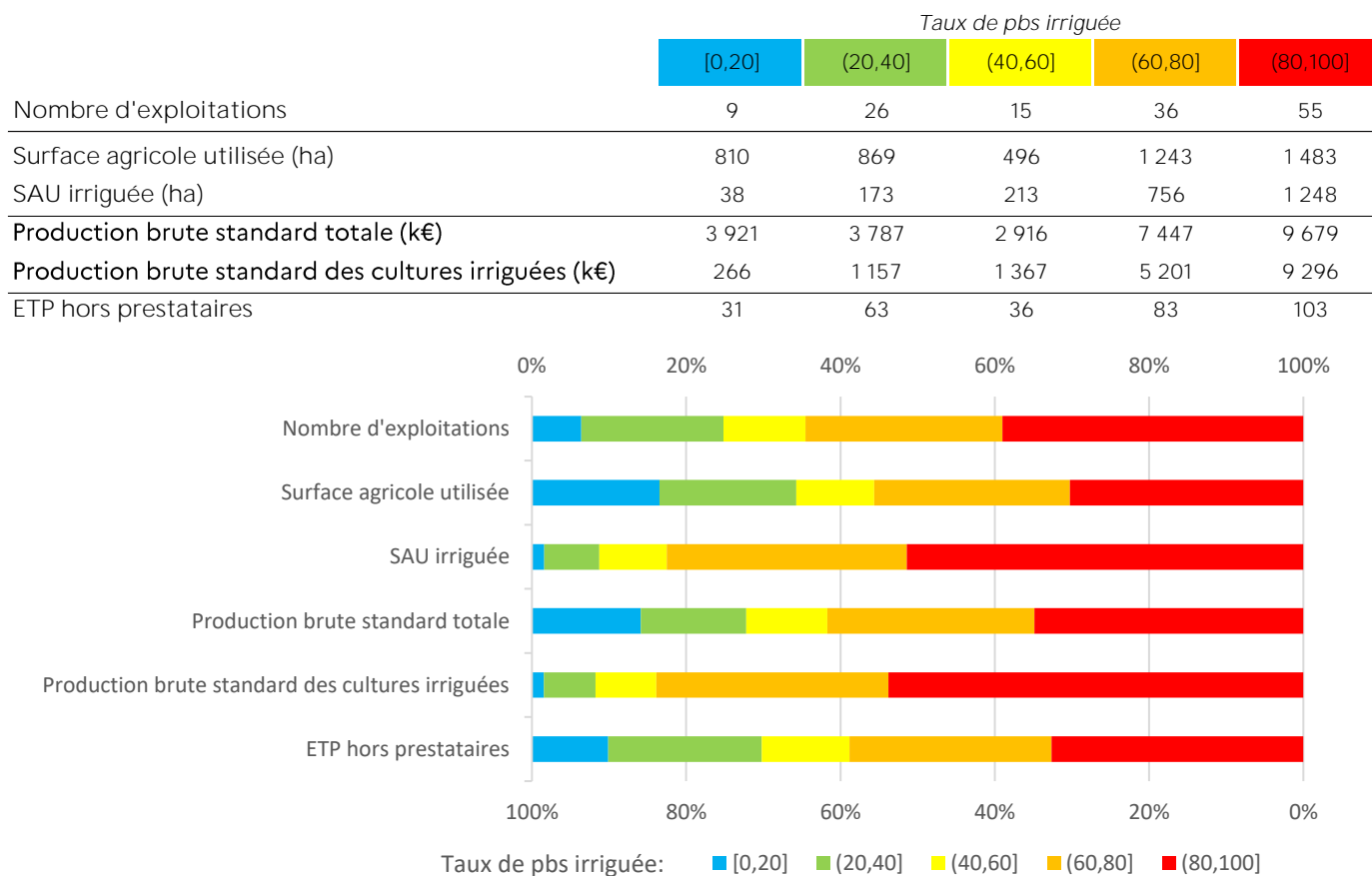
Typologie des exploitations irrigantes

Hérault

Exploitations en combinaison de cultures fruits, vignes



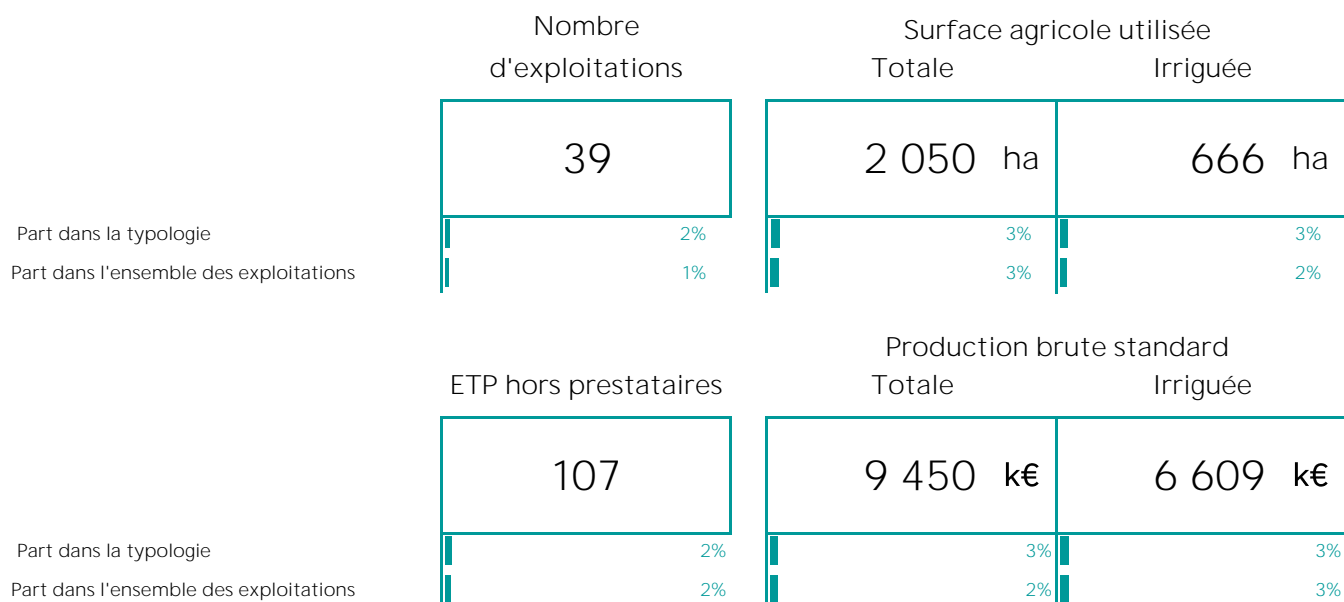
Détail par taux de pbs irriguée



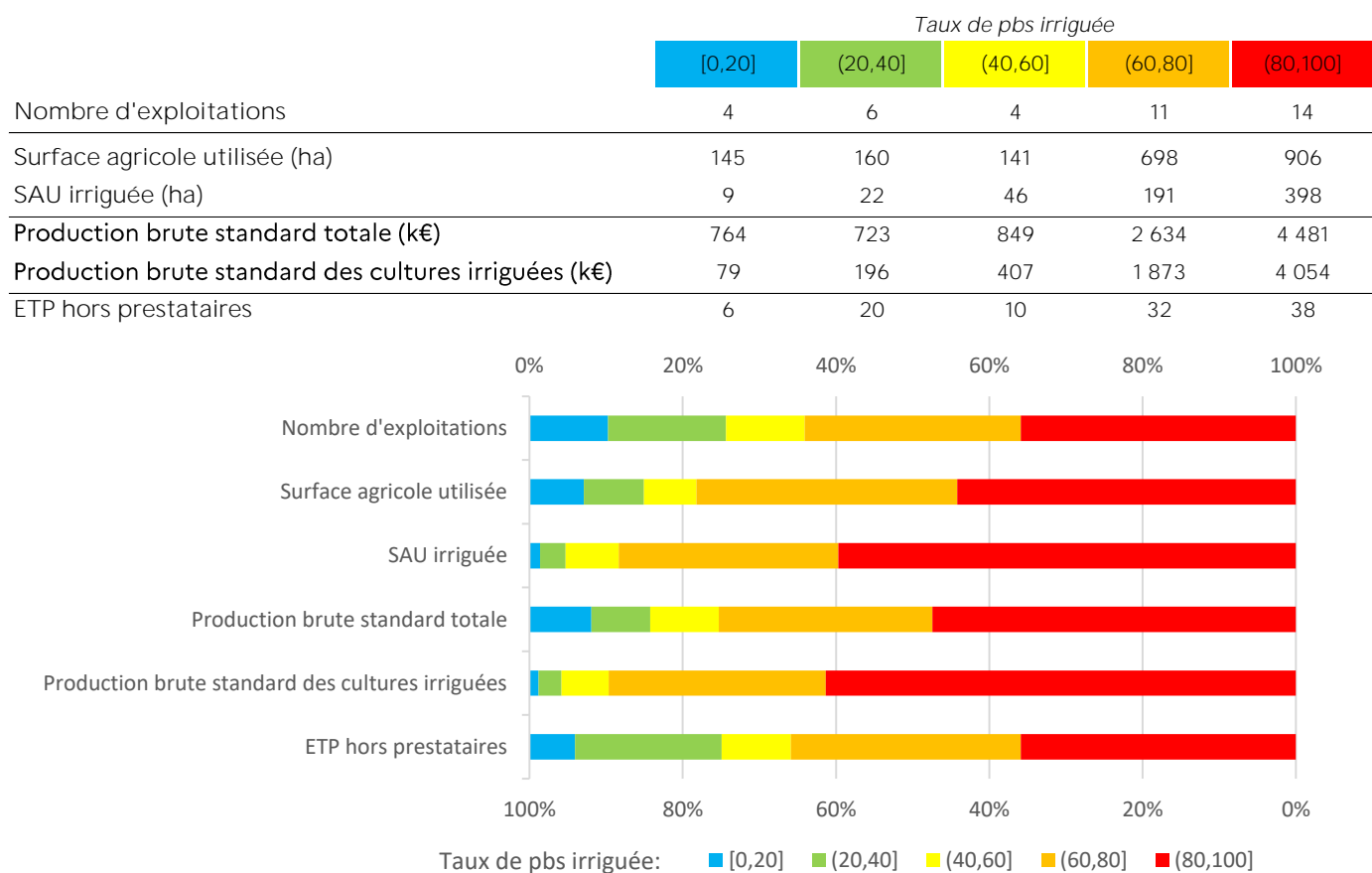
Typologie des exploitations irrigantes

Hérault

Exploitations en combinaison de cultures vignes, légumes



Détail par taux de pbs irriguée



agreste.agriculture.gouv.fr

draaf.occitanie.agriculture.gouv.fr



Direction régionale de l'alimentation, de
l'agriculture et de la forêt
Service régional de l'information statistique,
économique et territoriale
Rue de la Cité Administrative
31000 Toulouse

Directeur régional : Florent Guhl
Directeur de la publication : Gérôme Pignard
Rédacteur en chef: Stéphane Masse

Rédacteur : Stéphane Masse
Composition : Barbara Deltour / Stéphane Masse
Dépôt légal : à parution ISSN : 0246-1803 © Agreste 2021