



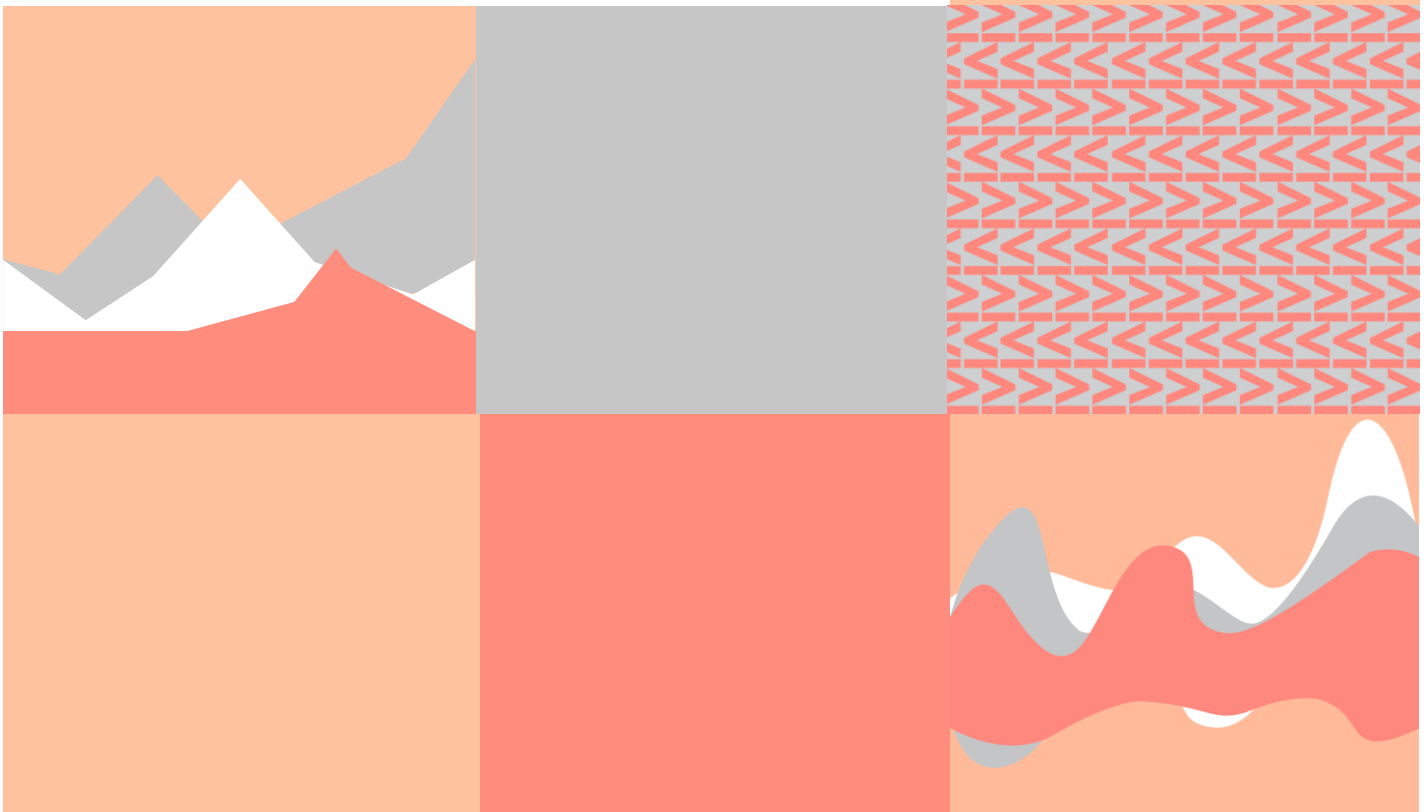
ESSENTIEL

01
24

N°07

Gers

Typologie des exploitations irrigantes



Recensement agricole 2020



Janvier 2024

SOMMAIRE

Gers

Définitions	Page 1
Typologie	Page 2
Chiffres clés	Page 3
Détail par type d'exploitations	
Exploitations spécialisées en maïs	Page 4
Exploitations spécialisées en légumes	Page 5
Exploitations en combinaison de cultures maïs grain, soja	Page 6
Exploitations en combinaison de cultures maïs grain, autres grandes cultures	Page 7
Exploitations spécialisées en légumes avec des grandes cultures	Page 8

Typologie des exploitations irrigantes

Gers

Définitions

Production brute standard (PBS)

La production brute standard (PBS), par un jeu de coefficients attribués aux cultures et aux cheptels, donne une valeur au potentiel de production des exploitations. Elle permet de classer les exploitations en différentes tailles économiques : « micro » (moins de 25 000 euros de PBS), « petite » (entre 25 000 et 100 000 euros), « moyenne » (entre 100 000 et 250 000 euros) et « grande » (plus de 250 000 euros). La contribution de chaque culture et cheptel à la PBS permet aussi de classer les exploitations selon leur spécialisation (ou orientation technico-économique). Les coefficients utilisés dans le recensement agricole 2020 sont calculés à partir des prix et rendements moyens de la période 2015- 2019.

Coefficient (PBS)

Les coefficients de PBS représentent la valeur de la production potentielle par hectare ou par tête d'animal présent hors toute aide. Ils sont exprimés en euros. Leur valeur est régionalisée lorsque c'est possible. Ces coefficients sont volontairement structurels, calculés en moyenne sur cinq années.

PBS irriguée

La production brute standard irriguée d'une exploitation est calculée en appliquant les coefficients utilisés dans la PBS sur les surfaces des cultures irriguées déclarées au recensement agricole 2020.

Taux de PBS irriguée

Le taux de PBS irriguée est le rapport entre la PBS irriguée et la PBS totale de l'exploitation. Il traduit le lien de l'exploitation à l'irrigation.

Culture irriguée principale et secondaire

La culture irriguée principale est celle si elle existe dont la PBS irriguée représente plus de 50% de la PBS irriguée de l'exploitation.

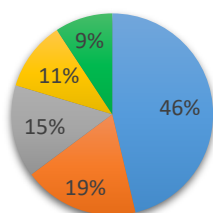
La culture irriguée secondaire est celle si elle existe dont la PBS irriguée représente plus de 50% de la PBS irriguée de l'exploitation hors culture irriguée principale.

Les cultures sont évaluées suivant les regroupements suivants: maïs, autres céréales, soja, autres oléagineux, protéagineux, plantes à fibres, plantes industrielles, plantes aromatiques à parfum et médicinales, légumes (y compris tubercules), fruits, vignes, fourrages (y compris maïs fourrage), surface toujours en herbe, autres cultures permanentes.

Exemples

Cas n°1

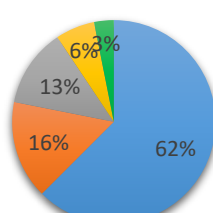
PBS irriguée



Pas de culture principale

Cas n°2

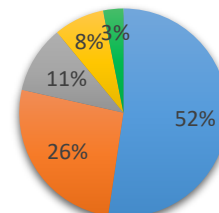
PBS irriguée



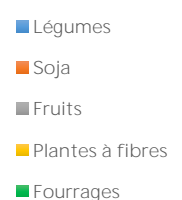
Culture principale irriguée : Légumes
Pas de culture secondaire

Cas n°3

PBS irriguée



Culture principale irriguée : Légumes
Culture secondaire irriguée : Soja



Typologie des exploitations irrigantes

Gers

Typologie

La répartition des cultures irriguées principales et secondaires des exploitations permet de sélectionner des types principaux d'exploitations irrigantes au niveau régional.

Exploitations irrigantes spécialisées

Mais

100% de la PBS irriguée est en maïs grain

Légumes

100% de la PBS irriguée est en légumes ou tubercules

Fruits

100% de la PBS irriguée est en cultures fruitières

Vignes

100% de la PBS irriguée est en vignes

Fourrages

100% de la PBS irriguée est en fourrages

Horticulture

La majorité de la PBS irriguée est en horticulture

Exploitations irrigantes sur combinaisons de cultures

Mais grain, soja

La culture principale irriguée est maïs grain et la culture secondaire irriguée est en soja, ou inversement

Mais grain, autres grandes cultures

La culture principale irriguée est maïs grain et la culture secondaire irriguée est en grandes cultures (hors soja, maïs), ou inversement.

Mais grain, fourrages

La culture principale irriguée est maïs grain et la culture secondaire irriguée est en fourrages, ou inversement.

Légumes, fruits

La culture principale irriguée est en légumes et la culture secondaire irriguée est en fruits ou inversement.

Fruits, vignes

La culture principale irriguée est en fruits et la culture secondaire irriguée est en vignes ou inversement.

Vignes, légumes

La culture principale irriguée est en vignes et la culture secondaire irriguée est en légumes ou inversement.

Fruits ou vignes, grandes cultures

La culture principale irriguée est en fruits ou vignes et la culture secondaire irriguée est en grandes cultures

Légumes, grandes cultures

La culture principale irriguée est en légumes et la culture secondaire irriguée est en grandes cultures

Dans la suite du document, seront présentés, dans un premier temps, les chiffres clés pour tous les types d'exploitations irrigantes de la typologie, puis, dans un second temps, une fiche détaillée pour les types principaux. Des regroupements de types pourront être réalisés pour certains territoires.

Typologie des exploitations irrigantes

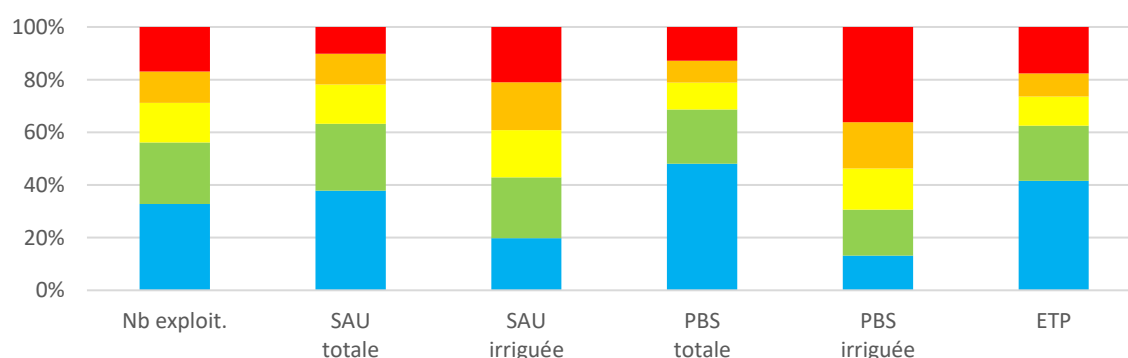
Gers

Chiffres clés par type d'exploitations irrigantes

	Nb	SAU (ha)		PBS en k€		ETP*
		Totale	Irriguée	Totale	Irriguée	
Exploitations irrigantes spécialisées						
Maïs	494	51 074	14 285	97 128	19 199	829
Légumes	118	4 262	482	11 790	7 755	240
Fruits	25	1 124	312	5 377	2 948	47
Vignes	12	648	87	3 101	606	48
Fourrages	42	4 641	751	7 747	56	73
Horticulture	21	27	20	3 504	3 300	79
Exploitations irrigantes sur combinaisons de cultures						
Maïs grain, soja	354	43 953	16 853	66 479	20 139	607
Maïs grain, autres grandes cultures	173	20 720	7 562	30 492	8 941	302
Maïs grain, fourrages	22	2 291	644	3 749	536	35
Légumes, fruits	3	27	6	113	78	3
Fruits, vignes	s	s	s	s	s	s
Vignes, légumes	s	s	s	s	s	s
Fruits ou vignes, grandes cultures	30	4 318	1 303	11 656	5 303	104
Légumes, grandes cultures	148	15 384	6 587	42 576	23 768	277
		<i>s = secret statistique</i>		<i>*Equivalent Temps Plein hors prestataires</i>		
Total exploitations de la typologie	1 445	148 680	48 956	284 399	93 212	2 655
Part dans l'ensemble des exploitations irrigantes	67%	65%	69%	75%	74%	69%

Chiffres clés par taux de PBS irriguée

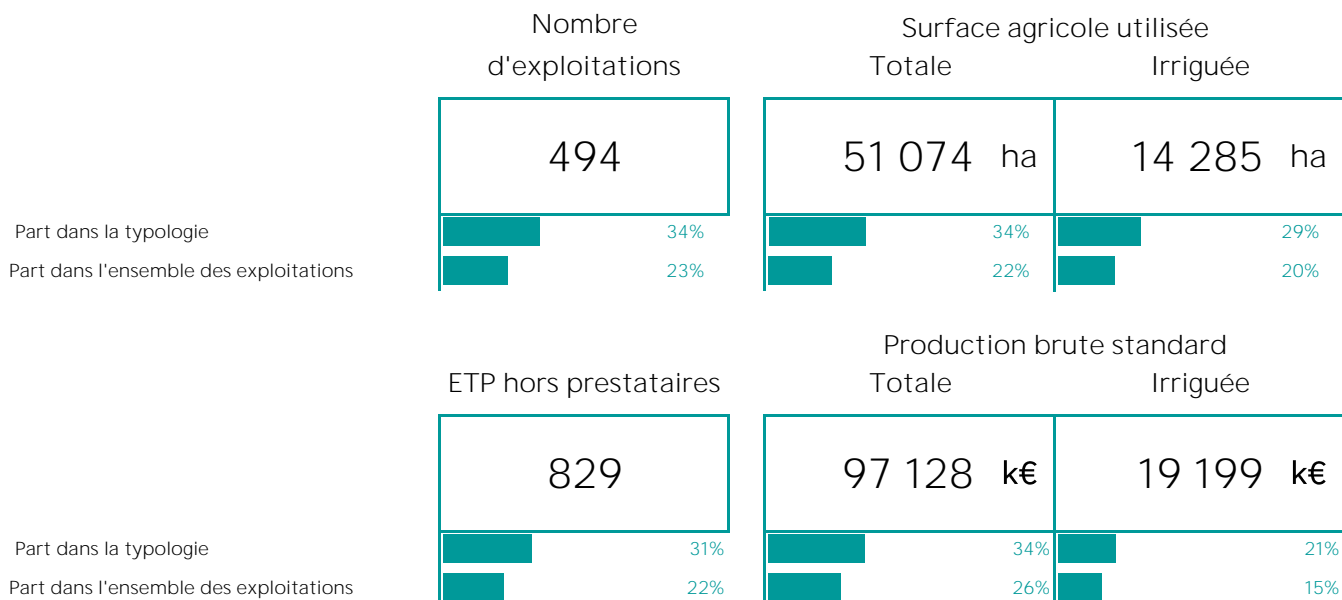
Taux PBS irriguée	Lien de l'exploitation à l'irrigation	Nb exploit.	SAU (ha)		PBS en k€		ETP*
			Totale	Irriguée	Totale	Irriguée	
[0,20]	Très faible	473	56 190	9 671	136 626	12 272	1 103
(20,40]	Faible	339	37 799	11 323	58 515	16 266	557
(40,60]	Moyenne	216	22 187	8 764	29 353	14 637	294
(60,80]	Fort	173	17 410	8 929	23 395	16 348	233
(80,100]	Très fort	244	15 094	10 269	36 510	33 689	467



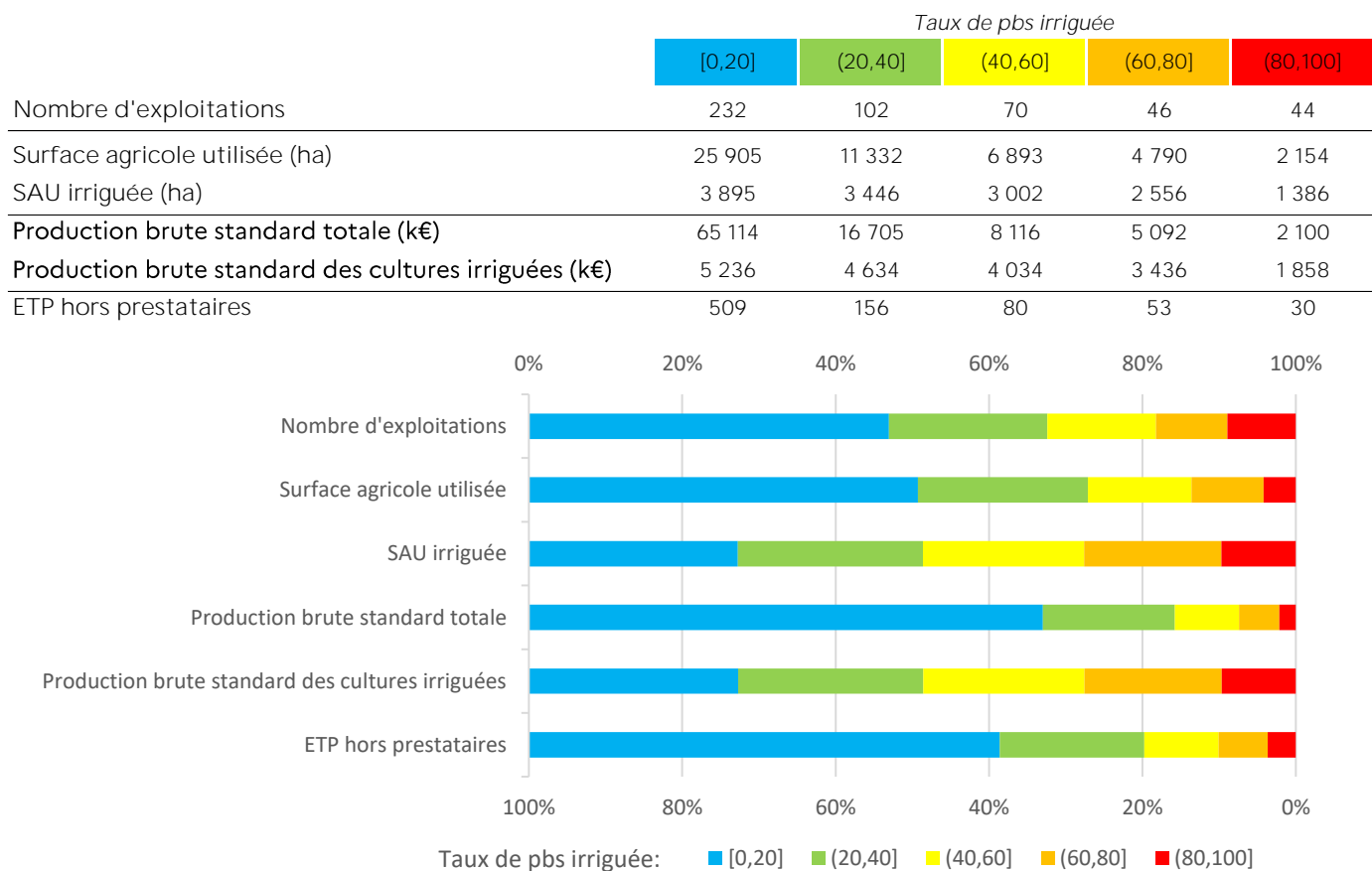
Typologie des exploitations irrigantes

Gers

Exploitations spécialisées en maïs



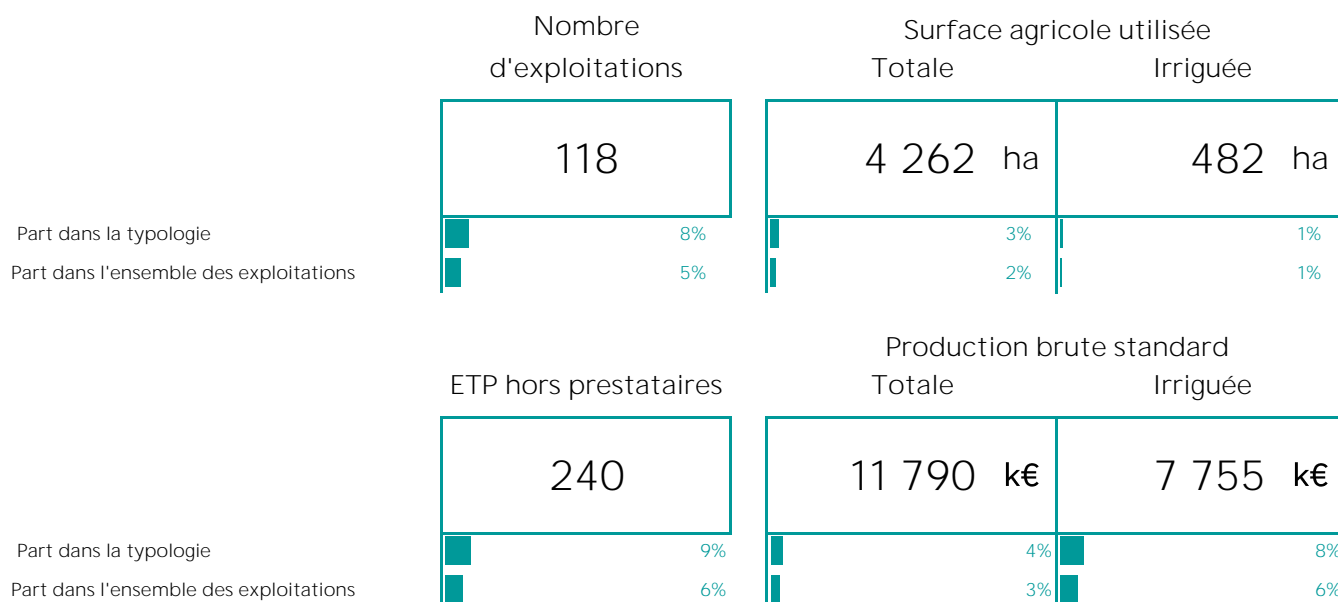
Détail par taux de pbs irriguée



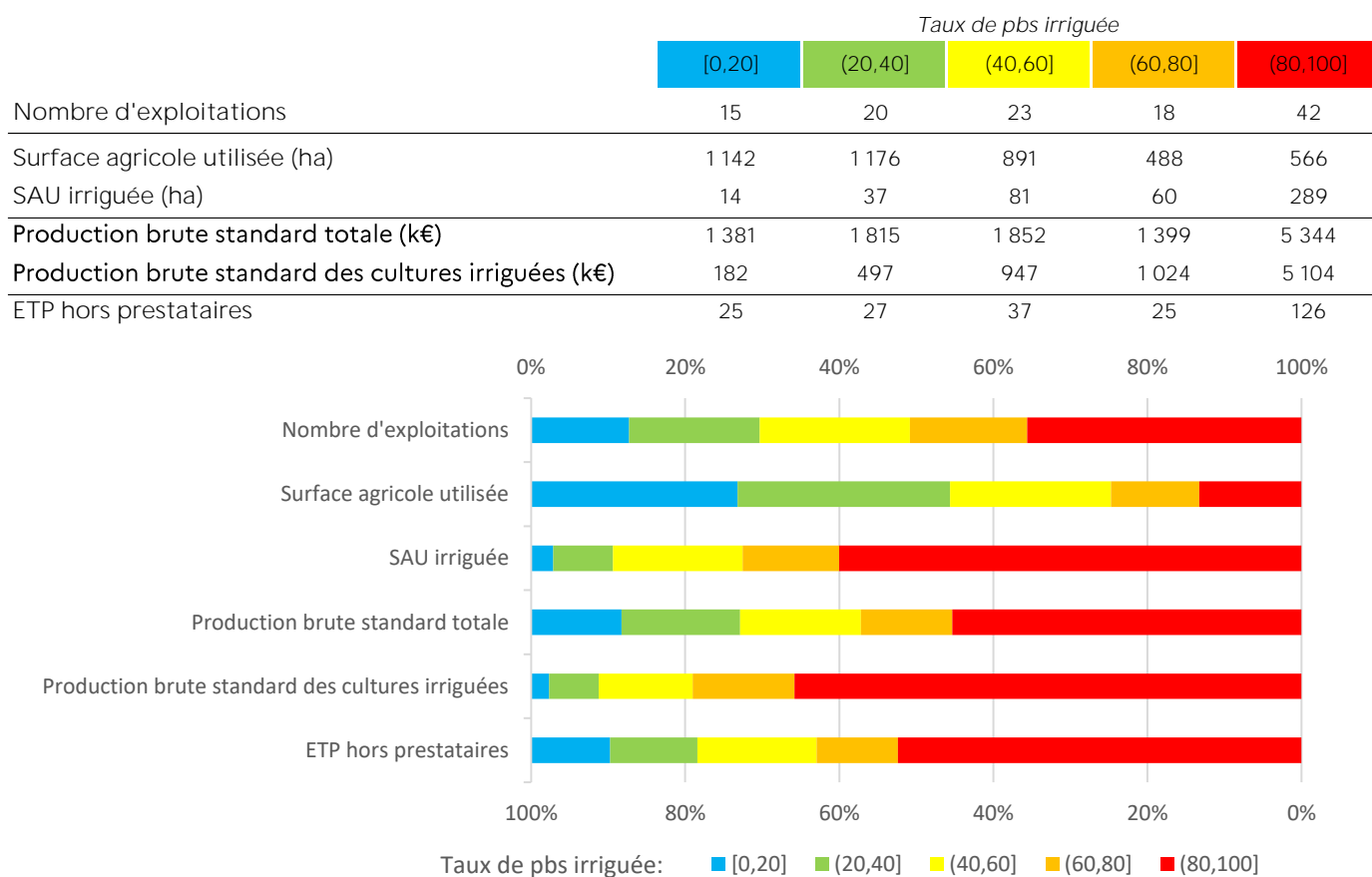
Typologie des exploitations irrigantes

Gers

Exploitations spécialisées en légumes



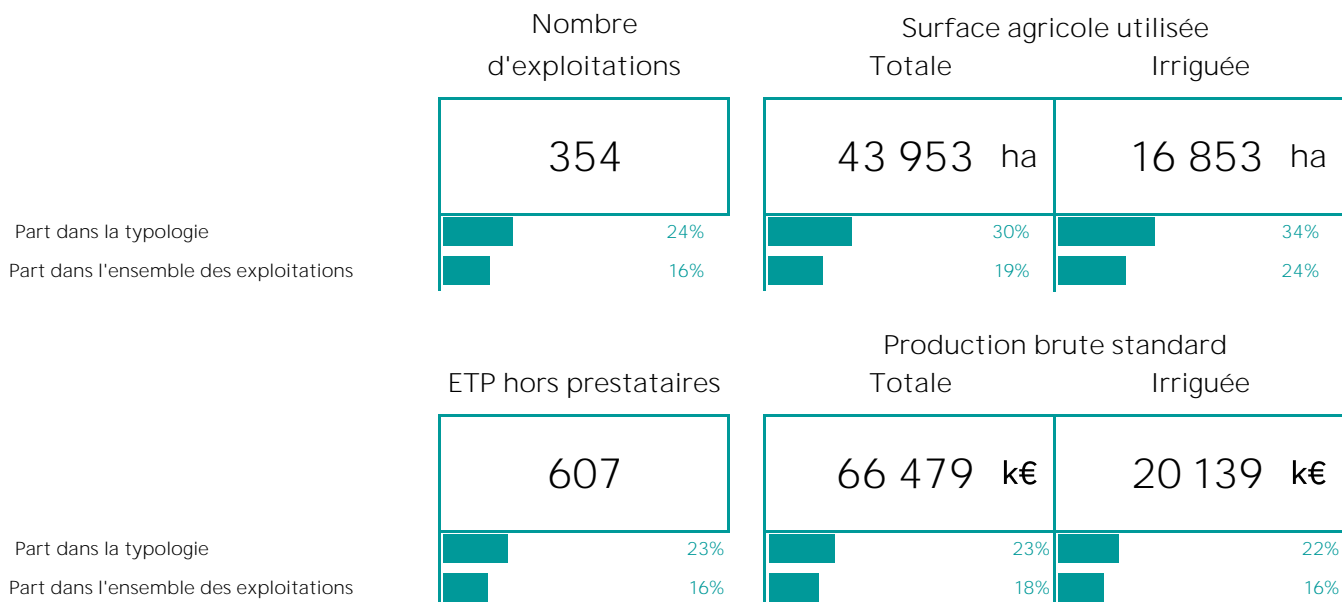
Détail par taux de pbs irriguée



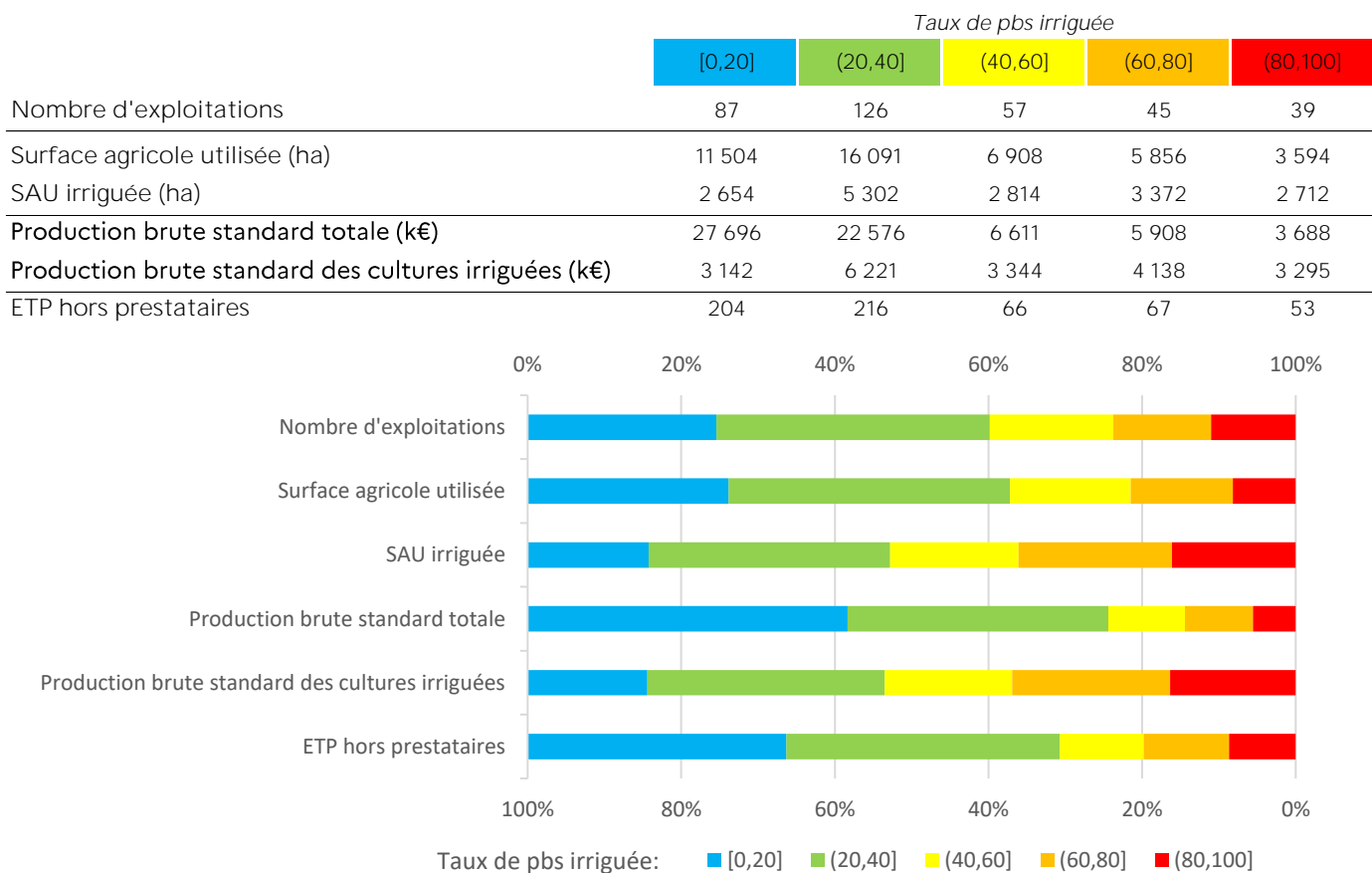
Typologie des exploitations irrigantes

Gers

Exploitations en combinaison de cultures maïs grain, soja



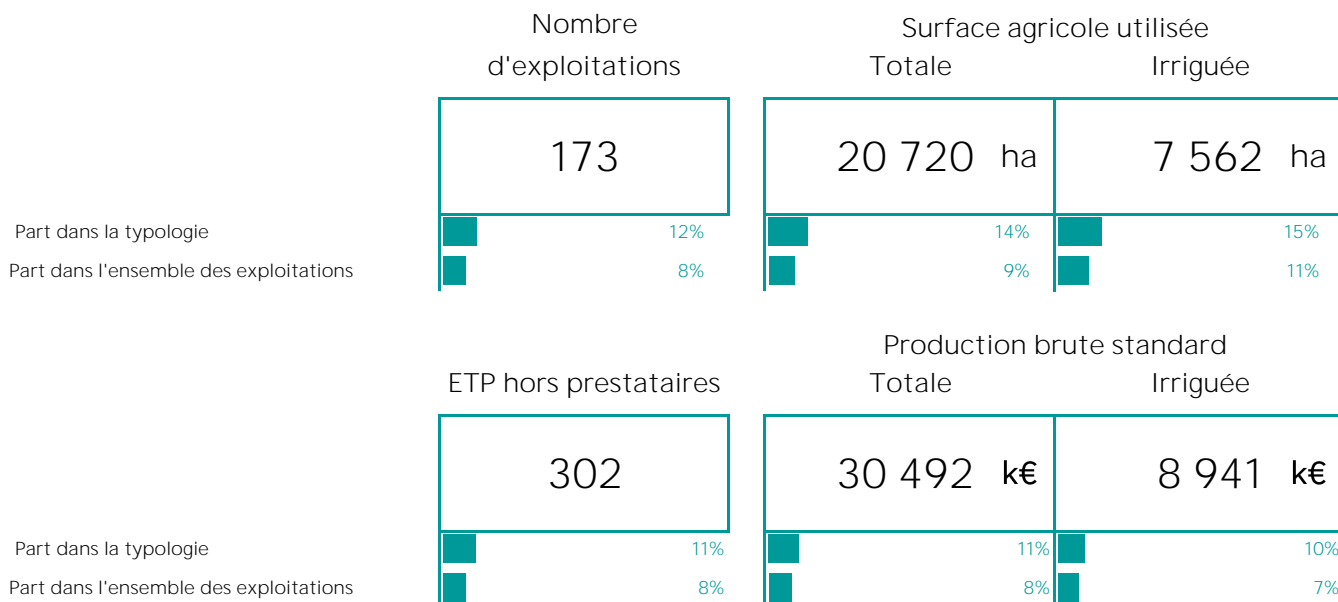
Détail par taux de pbs irriguée



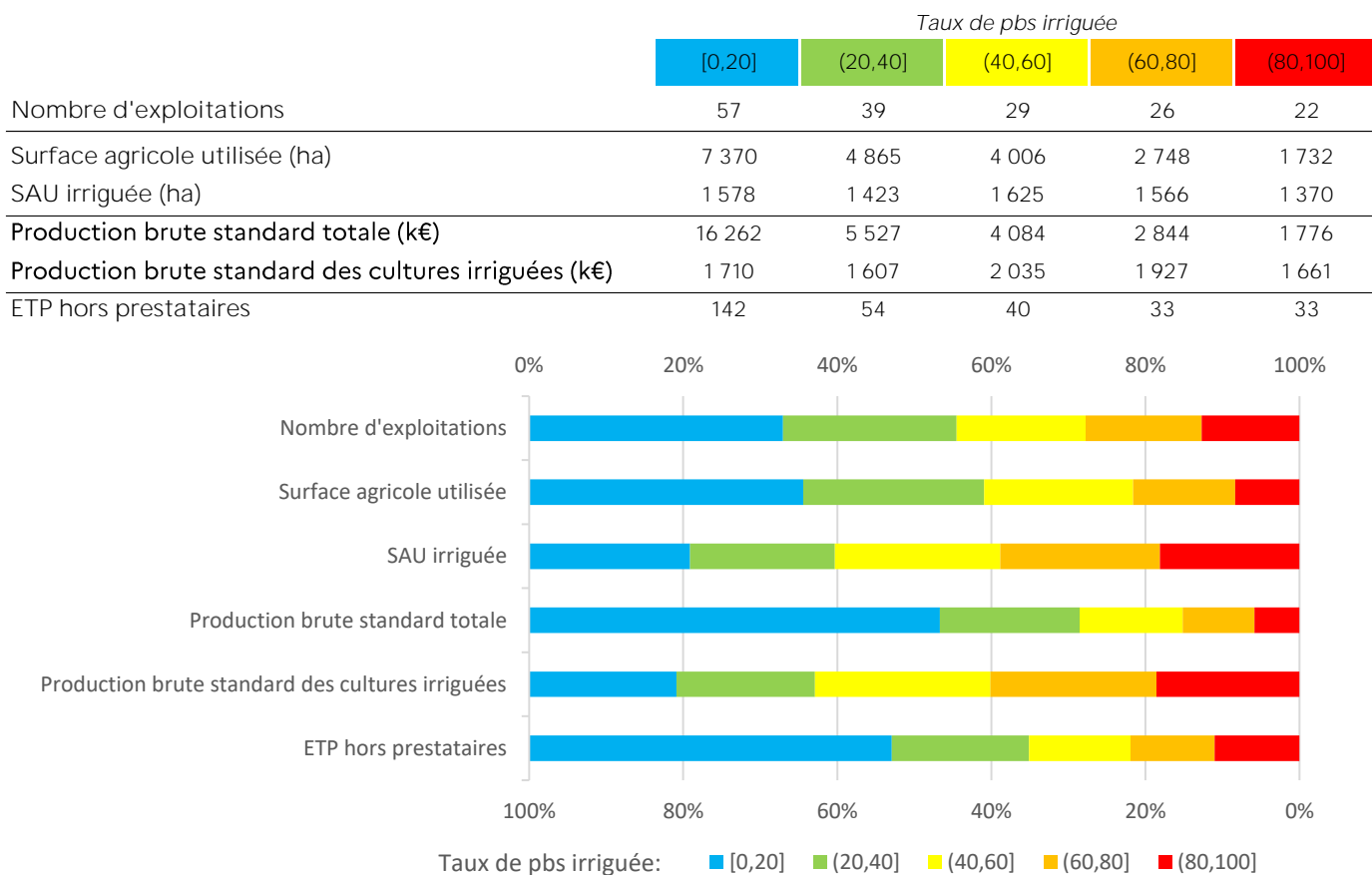
Typologie des exploitations irrigantes

Gers

Exploitations en combinaison de cultures maïs grain, autres grandes cultures



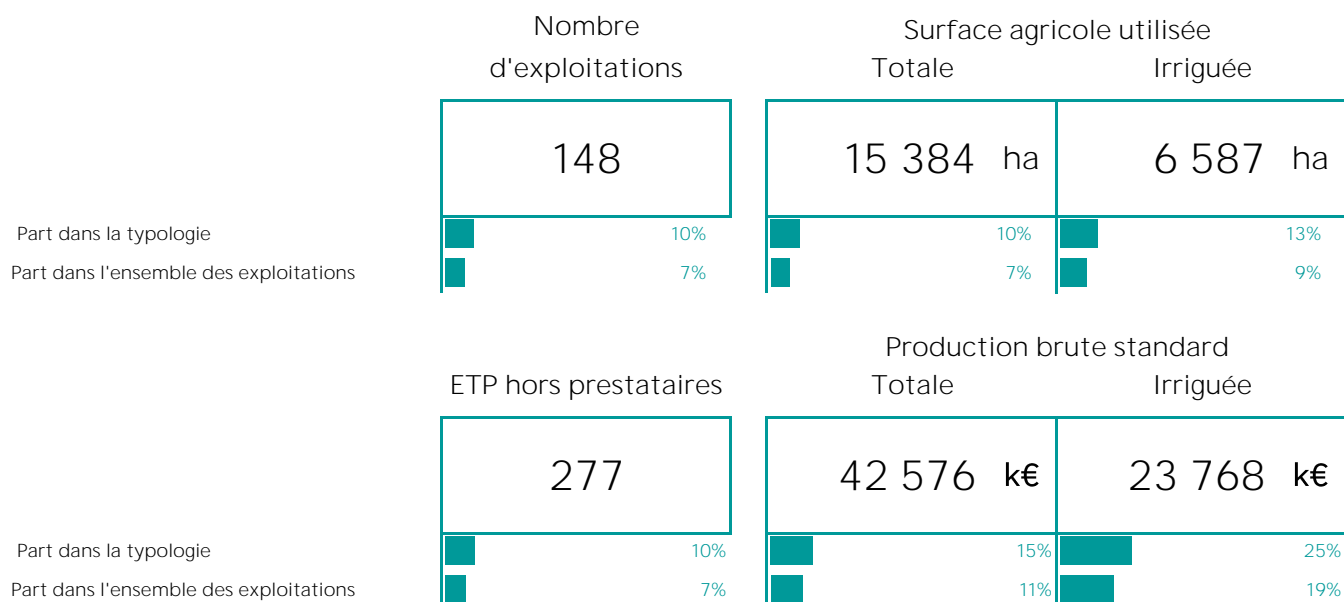
Détail par taux de pbs irriguée



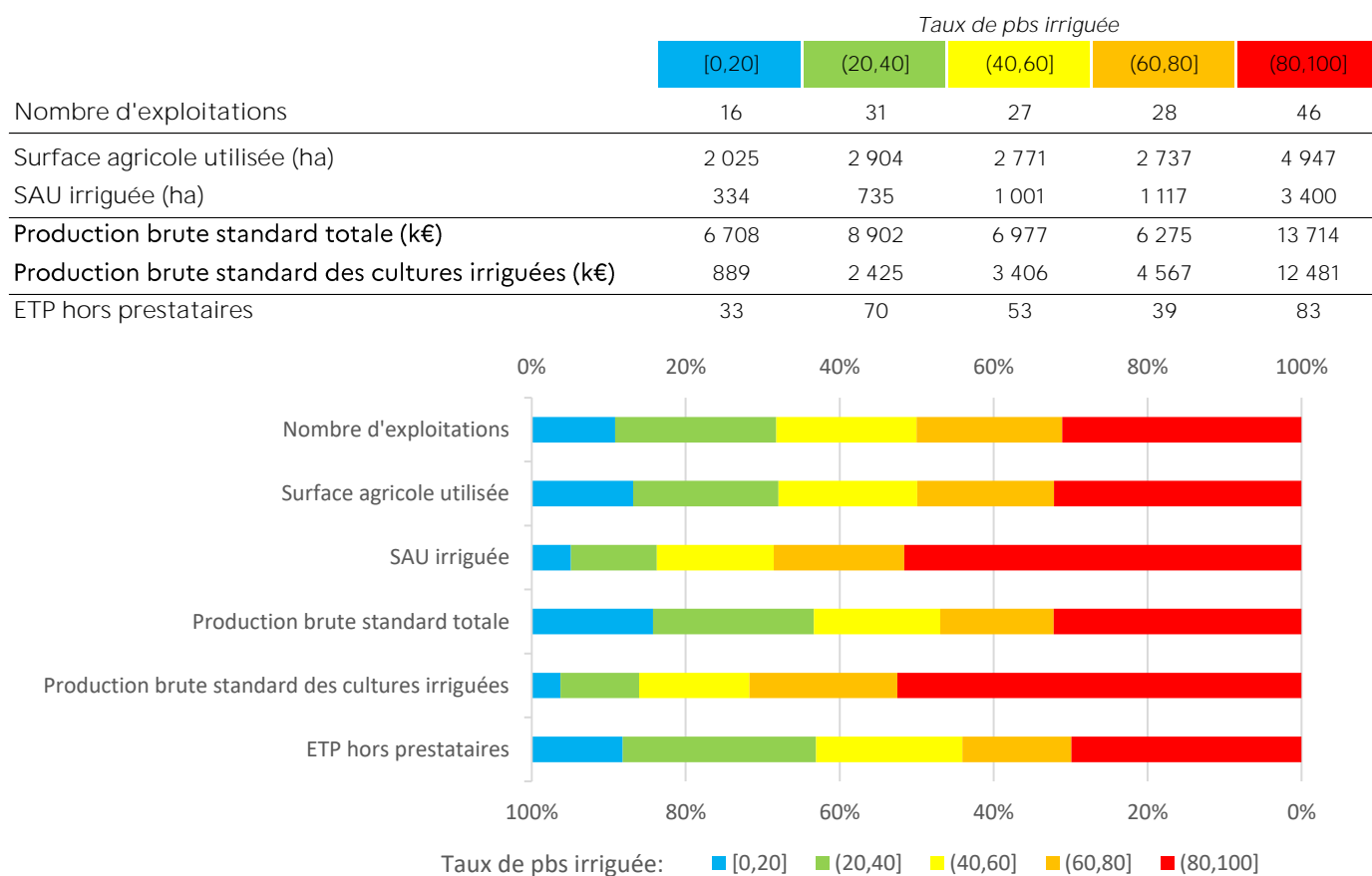
Typologie des exploitations irrigantes

Gers

Exploitations spécialisées en légumes avec des grandes cultures



Détail par taux de pbs irriguée



agreste.agriculture.gouv.fr

draaf.occitanie.agriculture.gouv.fr



Direction régionale de l'alimentation, de
l'agriculture et de la forêt
Service régional de l'information statistique,
économique et territoriale
Rue de la Cité Administrative
31000 Toulouse

Directeur régional : Florent Guhl
Directeur de la publication : Gérôme Pignard
Rédacteur en chef: Stéphane Masse

Rédacteur : Stéphane Masse
Composition : Barbara Deltour / Stéphane Masse
Dépôt légal : à parution ISSN : 0246-1803 © Agreste 2021